



Lägesrapport om elnätsföretagens arbete med installation av mätare för månadsvis avläsning

Sammanfattning

Från den 1 juli 2009 är elnätsföretagen skyldiga att en gång i månaden läsa av elmätare med en mätarsäkring om högst 63 ampere. Svensk Energi genomförde i inledningen av 2009 en undersökning om elnätsföretagens förberedelser inför mätreformen. Av undersökningen framgår att elnätsföretagen beräknar att 99 % av mätarna kommer vara installerade den 1 juli. Fram till den 29 april 2009 har 95 elnätsföretag rapporterat till Svensk Energi att de är helt färdiga med installation av mätare och hade fungerande insamlings- och kommunikationssystem. Detta motsvarar över 90 % av det totala mätarbeståndet.

Bakgrund

Från den 1 juli 2009 är elnätsföretagen skyldiga att en gång i månaden läsa av elmätare med en mätarsäkring om högst 63 ampere. Det främsta syftet med att införa månadsvis avläsning är att ge kunderna en starkare koppling mellan förbrukning och fakturering samt förbättrad information om elförbrukningen, vilket kan främja energibesparingsåtgärder och rörligheten på elmarknaden.¹

De nya reglerna ställer i sig inga tekniska krav på mätsystemen, utan omfattar endast funktionskravet att mätarna ska bli avlästa en gång per månad. Det nya regelverket har i praktiken fått till följd att elnätsföretagen valt att installera elmätare som kan fjärravläsas.

I föreliggande lägesrapport redovisas hur elnätsföretagens arbete med att förbereda månadsvis avläsning fortskrider. I rapporten används uppgifter från branschorganisationen Svensk Energi.

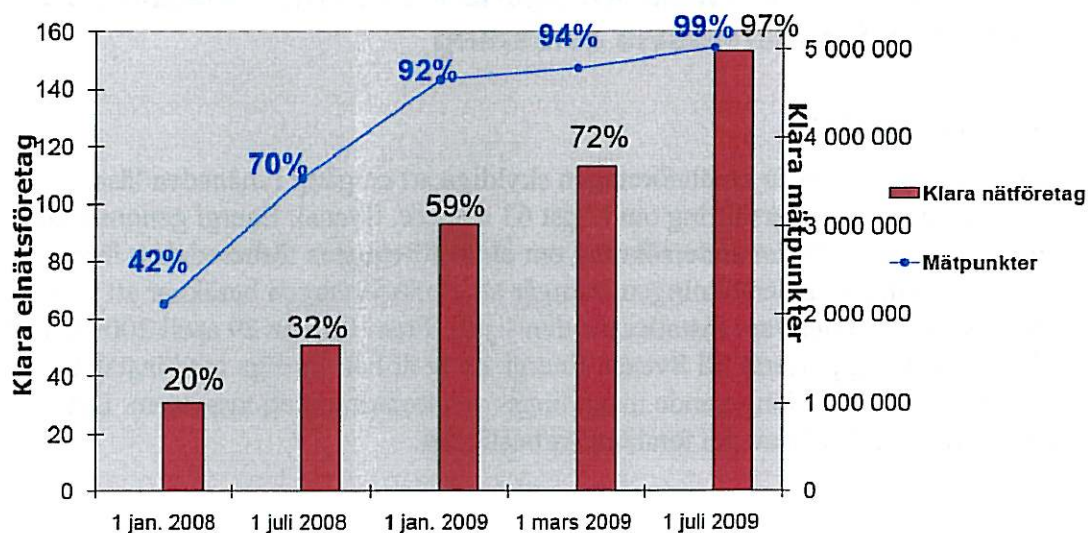
Undersökning per den 1 januari 2009

Svensk Energi genomförde en enkätstudie om elnätsföretagens förberedelser inför mätreformen per den 1 januari 2009. Av totalt 164 tillfrågade elnätsföretag –

¹ Prop. 2002/03:85 s. 32 f.

medlemmar i Svensk Energi – svarade 157 stycken, vars sammanlagda antal uttagspunkter uppgår till 5 081 128 (av cirka 5,2 miljoner).

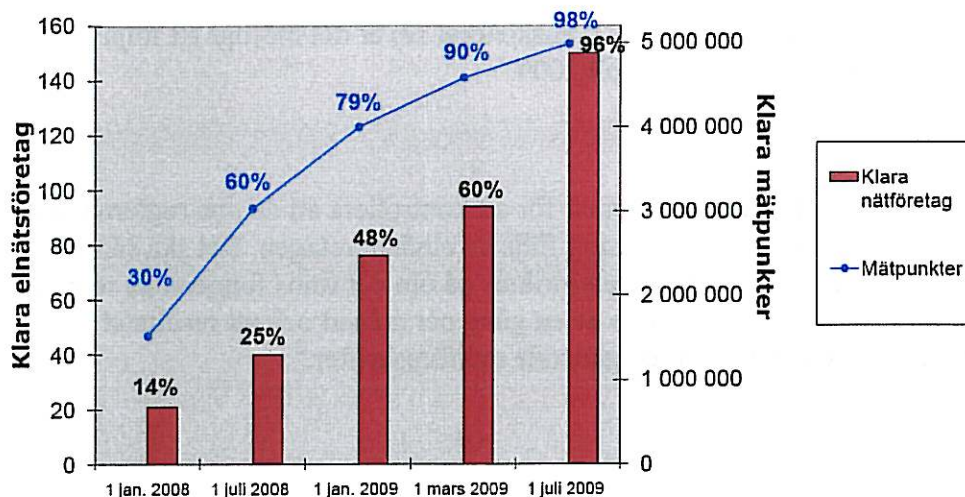
Av enkätsvaren framgår att 93 elnätsföretag var helt klara med sina byten av elmätare per den 1 januari 2009. Av det totala mätarbeståndet som ingår i enkätsvaren hade 92 % av elmätarna installerats per den 1 januari 2009, se figur 1.



Figur 1: Tidplan över installerade mätare

Källa: Svensk Energi

Av enkätsvaren framgår vidare att 76 elnätsföretag hade fungerande kommunikationssystem. Av det totala mätarbeståndet som ingår i enkätsvaren hade 79 % fungerande kommunikation per den 1 januari 2009, se figur 2. Med ett fungerande kommunikationssystem avses att mätvärde kan samlas in via fjärravläsningssystem samt behandlas i centralt datasystem för att möjliggöra debitering efter verklig förbrukning hos kund.



Figur 2: Tidplan över fungerande kommunikation

Källa: Svensk Energi

Totalt uppgav 76 elnätsföretag att de den 1 januari 2009 både var helt färdiga med installation av elmätare och hade fungerande insamlings- och kommunikationssystem.

Elnätsföretagen uppgav i undersökningen att de beräknar att 99 % av mätarna kommer vara installerade den 1 juli. Att siffran inte uppgår till 100 % bland de företag som ingick i undersökningen beror delvis på att alla företag inte besvarade samtliga frågor i enkäten.

Några elnätsföretag har sedan tidigare informerat Energimarknadsinspektionen om att de inte kommer att hinna installera samtliga elmätare till den 1 juli 2009, men att avsikten är att bli klar så fort som möjligt samt att förseningen inte ska innebära att de berörda kunderna blir utan månadsvärden.

Aktuell lägesbild

Som ett komplement till enkätundersökningen i januari redovisar Svensk Energi löpande på sin hemsida hur många elnätsföretag som uppgett att de är helt klara med förberedelserna inför den 1 juli 2009. Det betyder dock inte att samtliga dessa företag nödvändigtvis har börjat fakturera sina kunder efter faktisk förbrukning.

Per den 29 april har 95 elnätsföretag rapporterat in att de är helt klara. Det bör dock noteras att det finns företag som uppgett att de är helt klara men som har ett mindre antal mätare kvar att byta. Det kan röra sig om fastigheter där nätföretaget inte kommer åt att byta elmätarna, till exempel i sommarstugor.

På Svensk Energis hemsida (www.svenskenergi.se) är det möjligt att följa utvecklingen fram till den första juli 2009.

Tillsyn

Energimarknadsinspektionen ansvarar för att kontrollera att de nya reglerna om månadsvis avläsning och rapportering följs av elnätsföretagen. Det ska särskilt betonas att tillsynen inte kommer att inriktas på om det finns fungerande tekniska system, utan på att elmätarna läses av en gång per månad och att resultatet rapporteras vidare i enlighet med gällande mätföreskrifter.²

² Statens energimyndighets föreskrifter och allmänna råd om mätning, beräkning och rapportering av överförd el (STEMFS 2007:5).