

21 maj 2025

Energimarknadsinspektionen

Box 155

631 03 ESKILSTUNA

Organisationsnummer:	556417-0800	Sökandens referens:	Johnny Carlberg
Redovisningsenhet:	RER01011	Telefon:	+46 (0)70 217 48 73
		E-post:	johnny1.carlberg@vattenfall.com

Komplettering av ansökan om ändring av nätkoncession för linje med anläggningsnummer 10711 avseende Hallsta till ny station Munga. Ärendenummer 2024-104830.

Energimarknadsinspektionen (Ei) har i ärende 2024-104830 begärt att Vattenfall Eldistribution kompletterar ansökan med följande:

- I MKB:n beskrivs att ledningarna kommer att uppföras parallellt med planerad anslutningsledning från 130 kV ledningen benämnd RL2. Ändringen av RL2 hanteras i separat ansökan med ärendenummer 2024-104828 (ansökan om ändring av nätkoncession för linje med anläggningsnr 8100AX avseende Station Finnsletten till ny station Munga).

Ansökan med ärendenummer 2024-104828 har återkallats. Ansökan behöver därför kompletteras med ett resonemang hur påverkan blir av ändringen nu när ändringsansökan för RL2 har återkallats.

- MKB:n saknar ett resonemang om påverkan på fåglar. Ansökan behöver därför kompletteras med ett resonemang om ändringens påverkan på fåglar.

Kompletterande uppgifter

Vattenfall Eldistribution har återkallat ändringsansökan för RL2. En ny ansökan kommer att skickas in så snart pågående ärende angående överlåtelse av ledningen från Svenska kraftnät till Vattenfall Eldistribution är beslutad. Den förnyade ansökan kommer att avse samma sträckning som tidigare redovisats. Påverkan på föreliggande ansökan är således oförändrad.

Fåglar

I MKB har Vattenfall Eldistribution redogjort för fåglar i avsnitt 5.4.3.

De främsta riskerna som en luftledning kan utgöra för fåglar är kollision och strömgenomgång. Det är främst ledningar som har 20 kV eller lägre spänning vilka har ett mindre fasavstånd, som är riskabla för större fåglar gällande strömgenomgång. Kollisioner är vanligare vid högre spänningar, på grund av att vertikalt eller triangulärt placerade linor ibland förekommer.

2025-05-21

2024-104830-0005

Inom två kilometer från de planerade anslutande ledningarna mellan Hallsta och Munga har enligt NVI-rapporten 43 prioriterade fågelarter rapporterats. Alla fåglar är fridlysta enligt 4 § artskyddsförordningen i Sverige. Vid inventeringen noterades fågelarterna sångsvan (Fågeldirektivet Bilaga 1) och gulspurv (NT) i buskar intill Åbylundsbäcken i öster.

Under rubriken 5.4.4. uppges att:

Naturvårdsarterna som observerats i området, är förutom gulspurv och sångsvan, se avsnitt 5.5.3, också revlumner som växer på en plats i den blivande ledningsgatan. Trots att revlumner är fridlyst är den klassad som livskraftig (LC). Fridlysningen av revlumner beror till stor del på att arten tidigare plockats och sålts som juldekoration, vilket varit ett hot mot arten.

Vattenfall Eldistribution valde att inte beskriva påverkan på fåglar av att anslutande kraftledningar uppförs på den 2 km långa sträckan. Anledningen var att det aktuella området som huvudsakligen består av produktionsskog, påverkad av skogsbruksåtgärder inte bedömdes utgöra några lämpliga miljöer för fåglar. Vid NVI 2023 observerades endast gulspurv och sångsvan. I sitt samrådsyttrande 2023-12-11, angav Länsstyrelsen att åtgärden på lång sikt inte medför avgörande förändring för fåglar.

Vattenfall Eldistribution kan dock redovisa resultatet för en fågelinventering som Svenska kraftnät har låtit göra under 2022–2023, inför Svenska kraftnäts ansökan för en 400 kV ledning mellan Bysingsberg och Hamra. Deras förordade ledningsalternativ går parallellt med och ca 100 - 350 meter norr om Vattenfall Eldistributions anslutningsledningar för ÄL76. Inventeringen bedöms vara representativ även för Vattenfall Eldistributions ledningar.

Ett antal fältinventeringar med fokus på havsörn, skogshöns och häckfågel genomfördes i flera omgångar mellan februari och juni 2022. För skogshöns och häckfågel inventerades hela sträckan Bysingsberg och Munga och Munga Hamra, medan en riktad inventering av havsörn och lappuggla genomfördes baserat på tidigare fynd som framkommit i förstudien. Kompletterande inventeringar genomfördes även mellan mars och maj 2023.

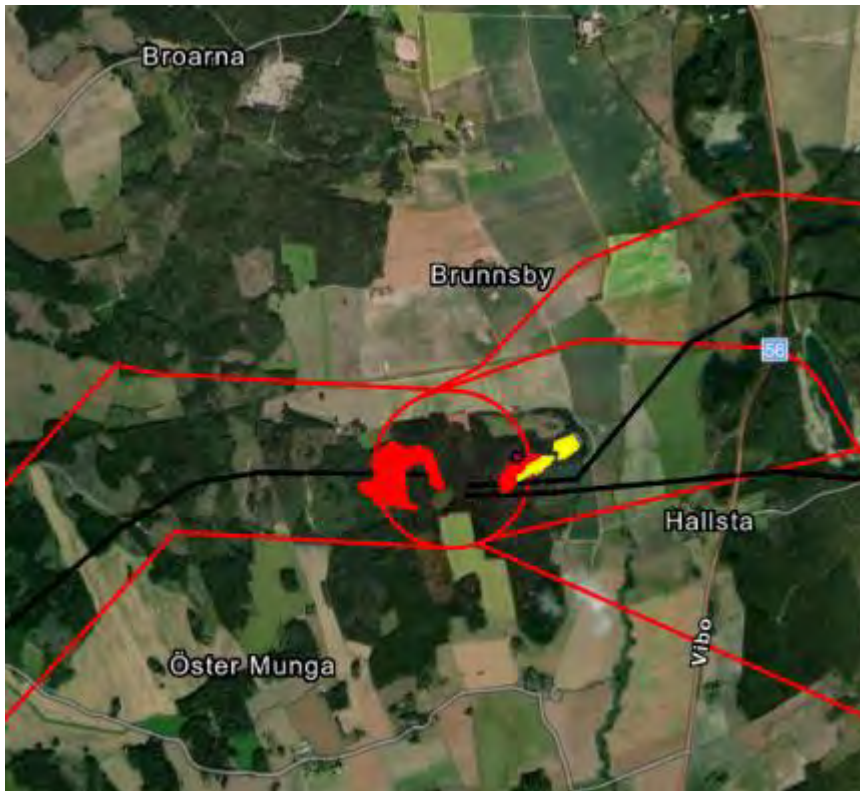
Nedan redovisas relevanta delar från Svenska kraftnäts fågelinventering.

Skogshöns

Vid en GIS-analys identifierades stora koncentrationer av både lämpliga spelplatser och födosökningsplatser vid totalt sju olika områden, vilka utgjorde så kallade "fokusområden". Ett av dessa fokusområden låg i skogarna cirka 2 km norr om Munga.

På denna plats fanns lokaler (röda i Figur 1) som inte bedömdes utgöra någon lämplig livsmiljö för skogshöns, baserat på att det varken fanns spår efter skogshöns på platsen eller några tecken på att skogshöns kunde förekomma på platsen. Dessa lokaler bestod främst av produktionsskog utan inslag av vare sig hållmarker eller våtmarker, och hyste över lag inga förutsättningar som miljö för skogshöns.

Det fanns också några mindre lokaler (gula i Figur 1) som utgjorde potentiellt lämpliga livsmiljöer för skogshöns. Vid dessa lokaler noterades ingen spillning (med ett undantag) och inte heller några individer av skogshöns observerades. Dock förekom tecken på eventuella spelplatser eller kycklingmiljöer i form av mindre hållmarker eller våtmarker som bedömdes potentiellt kunna nyttjas för spel av tjäder respektive orre.



Figur 1. Röda områden är områden bedömda som ej lämpade för skogsfågel. Gula områden är potentiellt lämpade för skogsfågel. Lila prick indikerar spår efter skogshöns.

Häckfågelinventering

Vid häckfågelinventeringen delades Svenska kraftnäts utredningsområde in i delsträckor. Det aktuella området mellan stationen i Munga och väg 677 beskrivs som delsträcka 7 i området mellan Bysingsberg och Munga. I rapporten presenterades en kort beskrivning av delsträckan, en tabell över skyddsvärda fågelarter som noterades, samt en detaljkarta över delsträckan, se Figur 2.

Beskrivning av delsträcka 7 (2,1 km)

Södra delen av delsträckan utgörs av hyggen och ung till medelålders produktionsskog (tall och gran). I norra delen av delsträckan är landskapet mosaikartat, med lövträdsdungar och jordbruksmark

Antal fågelarter

10 fågelarter noterades, varav 2 skyddsvärda arter.

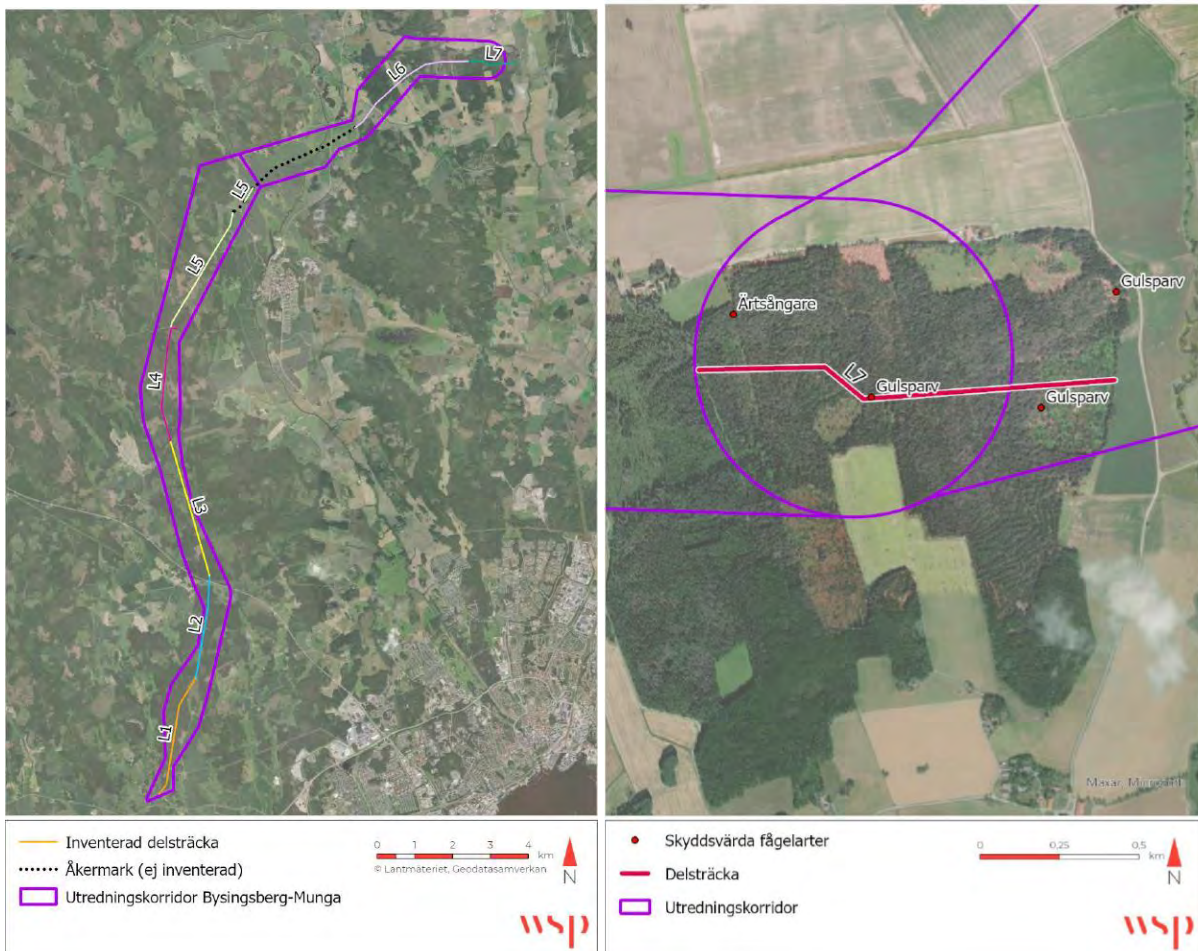
Särskilda värden för fåglar

Inga särskilda värden för fåglar finns utpekade inom delsträckan

Övriga kommentarer

Inga övriga kommentarer

Delsträcka 7				
Art	Antal individer	Rödlistad	Fågeldirektivet Bilaga 1	Kommentar
Bofink	15			
Grå flugsnappare	2			
Gulspurv	3	NT		
Lövsångare	15			
Mindre korsnäbb	3			
Ringduva	2			
Skogssnäppa	1			
Större hackspett	2			
Trädpiplärka	10			
Årtsångare	1	NT		



Figur 2. Delsträcka 7 som inventerades vid häckfågelinventeringen 2022 redovisas på sträckan Bysingsberg – Munga.

Övriga fågelinventeringar

Utifrån fågelinventeringen har ett antal högtintressanta områden för fåglar kunnat pekats ut inom utredningskorridoren. Detta inkluderar lämpliga livsmiljöer och möjliga häckningsplatser för ett antal så kallade riskarter bland fåglar. Till riskarter vilket inkluderar stora rovfåglar (havsörn och kungsörn), stora ugglor (berguv, slaguggla, lappuggla), svanar, gäss, tranor samt skogshöns. Resultatet av inventeringen visar att den aktuella ledningen inte berör några högtintressanta områden¹.

¹ Enligt uppgift från ansvarig för Svenska kraftnäts fågelinventering.

Bedömning av påverkan

De aktuella anslutningsledningarna passerar miljöer utan något betydande värde för fåglars bevarandestatus, såsom viktiga häckningsplatser eller födosökningsplatser som ledningen kan påverka. På ledningssträckan finns inga särskilda värden utpekade för fåglar. Påverkan bedöms därmed som obetydlig.