

## Ny 150 kV ledning samt nya 50 kV ledningarna till planerad station Brattströmmen i Malung-Sälen och Älvdalens kommun, Dalarnas län

### SAMRÅDSREDOGÖRELSE

Ansökan om nätkoncession för linje

Mars 2024

## Projektorganisation

Ellevio AB  
115 77 Stockholm

Telefonväxel: 08-606 00 00  
Org.nr: 556037-7326

Projektledare: Emma Edvardsson  
Samordnare tillståndsfrågor: Sofia Miliander

### Underlag

NEKTAB, Nordisk ElkraftTeknik AB  
Flöjelbergsgatan 20 C  
431 37 Mölndal  
www.nektab.se

Uppdragsledare/ Handläggare tillstånd: [REDACTED]  
Handläggare teknik: [REDACTED]

2024-03-25

2024-101879-0001

## Innehållsförteckning

<b>1</b>	<b>Inledning .....</b>	<b>4</b>
1.1	Bakgrund	4
1.2	Syfte	4
<b>2</b>	<b>Samrådets genomförande .....</b>	<b>4</b>
<b>3</b>	<b>Yttranden och bemötanden .....</b>	<b>5</b>
<b>3.1</b>	<b>Länsstyrelser och kommuner</b>	<b>6</b>
3.1.1	Länsstyrelsen Dalarna	6
3.1.2	Malung-Sälen kommun	11
3.1.3	Älvdalen kommun	11
<b>3.2</b>	<b>Övriga myndigheter</b>	<b>12</b>
3.2.1	Försvarsmakten	12
3.2.2	Trafikverket	12
3.2.3	Elsäkerhetsverket	13
3.2.4	Lufffartsverket	13
3.2.5	Sveriges Geologiska Undersökning (SGU)	13
3.2.6	Statens Geotekniska Institut (SGI)	14
3.2.7	Strålsäkerhetsmyndigheten (SSM)	14
3.2.8	Myndigheten för samhällsskydd och beredskap (MSB)	15
3.2.9	Region Dalarna	15
3.2.10	Naturvårdsverket	15
3.2.11	Sametinget	15
3.2.12	Skogsstyrelsen	16
<b>3.3</b>	<b>Företag</b>	<b>16</b>
3.3.1	Mora Airport	16
3.3.2	Herjedalen Airport	16
3.3.3	Idre Himmelfjäll	17
3.3.4	Destinationsutveckling Idre AB	17
3.3.5	Fjätersvålen AB	17
3.3.6	NODAVA, Norra Dalarna Vatten & Avfall	18
3.3.7	Skanova	18
<b>3.4</b>	<b>Övriga organisationer och föreningar</b>	<b>18</b>
3.4.1	Lantbrukarnas Riksförbund (LRF)	18
3.4.2	Stiftelsen Idre fjäll	18
3.4.3	Idre Sameby	19
<b>3.5</b>	<b>Fastighetsinnehavare</b>	<b>19</b>
3.5.1	Särna-Idre Besparingsskog	19
3.5.2	Idresjön skog AB, Idreberget skog AB	22
3.5.3		23
3.5.4		23
3.5.5		24
3.5.6		24
3.5.7		24

# 1 Inledning

## 1.1 Bakgrund

Fjällturismen i Idreområdet expanderar kraftigt vilket innebär att regionnätet behöver förstärkas för att möta lastutvecklingen. I dagsläget matas Idreområdet endast av ett 50 kV nät, vilket inte ger tillräcklig överföringskapacitet för kommande effektbehov. Ellevio planerar därför att bygga en 150 kV ledning till ny transformatorstation, Brattströmmen, strax söder om Idre, Älvdalens kommun, samt förlänga två 50 kV ledningar som går upp till Idre fjäll ca 1,1 km och ansluta dessa direkt till nya stationen.

## 1.2 Syfte

Syftet med denna samrådsredogörelse är att sammanfatta samtliga yttranden från myndigheter, organisationer, företag, fastighetsägare och övriga berörda som inkommit under genomförda samråd. Ellevio bemöter de inkomna synpunkterna i denna samrådsredogörelse.

Denna samrådsredogörelse utgör underlag för koncessionsansökan.

# 2 Samrådets genomförande

Samrådet gjordes som ett undersökningssamråd som även uppfyller kraven för avgränsningssamråd. I samrådet inkom yttranden om att det bör utredas ytterligare alternativ, på den östra sidan om Österdalälven. Efter utredning av nytt alternativ genomförde Ellevio ett kompletterande samråd.

### *Första samrådet*

Under vecka 8 2023 skickades en samrådsinbjudan med samrådsunderlag ut till myndigheter och särskilt berörda parter enligt lista nedan. Till fastighetsägare skickades ett brev med kortare information om projektet, och om var fullständigt samrådsunderlag fanns att ta del av. Underlaget kunde även fås per post vid förfrågan. Vecka 9 2023 sattes en kungörelse in i lokaltidningarna Mora tidning och Fjällposten. Öppet hus hölls i Särnaheden 7 mars och Sälen 8 mars.

Samrådet pågick fram till och med 31 mars 2023. Samrådsunderlaget fanns tillgängligt på Ellevios webbsida, [ellevio.se/samrad](https://ellevio.se/samrad) under hela samrådsperioden.

### *Kompletterande samråd*

Kompletterande samråd genomfördes på de nya sträckningsalternativen, 2B-C, öster om Österdalälven. Under vecka 37 2023 skickades en samrådsinbjudan med samrådsunderlag ut till myndigheter och särskilt berörda parter enligt listan nedan. Till fastighetsägare som tillkom av det nya alternativet skickades ett brev med kortare information om projektet, och om var fullständigt samrådsunderlag fanns att hämta. Underlaget kunde även fås per post vid förfrågan. De fastighetsägare i ledningens norra del som var inbjudna till det tidigare genomförda samrådet, men inte var direkt berörda av nytt alternativ, fick även en inbjudan till det kompletterande samrådet.

Vecka 38 2023 sattes en kungörelse in i lokaltidningen Mora tidning och vecka 39 i Fjällposten.

Samrådet pågick fram till och med 16 oktober 2023. Samrådsunderlaget, tillsammans med underlaget från det första samrådet, fanns tillgängligt på Ellevios webbsida [ellevio.se/samrad](http://ellevio.se/samrad) under hela samradsperioden.

Följande intressenter bjöds in till samråd:

<b>Myndigheter</b>	
Länsstyrelsen Dalarna	Älvdalens kommun
Malung-Sälens kommun	Trafikverket
Sametinget	Försvaret
Luftfartsverket	SGU, Sveriges geologiska undersökning
SGI, Statens geotekniska institut	MSB, myndigheten för samhällsskydd och beredskap
Skogsstyrelsen	Elsäkerhetsverket
Strålsäkerhetsmyndigheten	Post- och telestyrelsen
Naturvårdsverket	Region Dalarna, regionala utvecklingsförvaltningen
Svenska Samernas Riksförbund	
<b>Organisationer</b>	
Idre sameby	LRF, Lantbrukarnas riksförbund
Naturskyddsföreningen Älvdalen	Naturskyddsföreningen Malung-Sälen
Dalarnas ornitologiska förening	STF, Svenska Turistföreningen
Malungs flygklubb	Orsa-Tallhed flygsällskap
Älgförvaltningsområde Malungs västra	Älgförvaltningsområde Särna-Idre
<b>Företag</b>	
Skanova	Malungs elnät AB
Nodava AB	Härjedalen Sveg airport
Scandinavian Mountains Airport	Idre flygplats
Mora/Siljan flygplats	Destinationsbolaget Idrefjäll AB (DIAB)
Idre fjäll	Fjätervålen
Himmelfjäll	Grövelsjön
<b>Övriga</b>	
Fastighetsägare och närboende	

Utskick har inte gjorts till samtliga rättighetsinnehavare inom berörda fastigheter till de olika alternativen. Samråd med dessa har istället skett genom annonsering samt genom att fastighetsägarna i samrådsinbjudan uppmanats att informera eventuella arrendatorer och nyttjanderättsinnehavare om Ellevios planer.

### 3 Yttranden och bemötanden

Nedan redovisas de intressenter som inkommit med yttrande.

### 3.1 Länsstyrelser och kommuner

#### 3.1.1 Länsstyrelsen Dalarna

Länsstyrelsen Dalarna inkom 2023-03-30 med ett yttrande med dnr 407-2581-2023. Länsstyrelsen yttrar sig om vatten, vattenskydd, kulturmiljö, naturmiljö, friluftsliv och förorenad mark.

##### **Vatten**

Länsstyrelsen påpekar att föreslagen ledningssträckning innebär att Fulan, och även Västerdalälven, korsas vid ett flertal tillfällen. Fulan och Västerdalälven är vattendrag där det förekommer flodpärlmussla och de utgör Natura 2000-områden. För att undvika grumling bör ledningsstolparna generellt inte placeras i eller nära vatten.

Ledningen kan även ge stor långsiktig påverkan på vattendrag om beskuggningen minskar när ledningsgatan avverkas. Effekten blir större om vattendraget korsas flera gånger och som störst om ledningen dras parallellt med vattendraget och kantzonen därför behöver hållas fri från skuggande träd under en längre sträcka. Effekten blir även större ju smalare vattendraget är, vilket i praktiken innebär att mindre vattendrag som rinner ner i Fulan generellt är mer känsliga och riskerar att påverkas mer än själva huvudvattendraget. Även påverkan på tillrinnande vatten till Fulan kan komma att kräva Natura 2000-tillstånd.

Miljökonsekvensbeskrivningen (MKB) behöver beskriva de olika alternativens påverkan på vattendragens kantzoner, i synnerhet Fulan men även påverkan på de mindre vattendragen som rinner till Natura 2000-områden med flodpärlmussla.

I MKB behöver det redogöras för vilka försiktighetsmått som avses att vidtas för att skydda grundvattenförekomsterna så att miljö kvalitetsnormerna inte försämras.

##### **Vattenskydd**

Alternativ 2 berör vattenskyddsområdet Särnaheden i Älvdalens kommun. Om alternativ 2 är aktuellt behöver det i MKB redogöras för vilka försiktighetsmått som ska vidtas för att skydda dricksvattnet vid arbete inom vattenskyddsområdet samt vilka åtgärder som ska vidtas för att reglerna i vattenskyddsföreskriften ska efterlevas. Vattentäktens huvudman Norra Dalarna Vatten & Avfall AB (NODAVA) bör höras.

I MKB behöver det redovisas om vattenförsörjningsintressen enligt regional vattenförsörjningsplan berörs. Inom områden med vattenförsörjningsintressen ska försiktighetsmått vidtas för att undvika förorening av grundvattnet till exempel i samband med förvaring av bränsle och vid bränslepåfyllning av maskiner. Eventuellt spill eller läckage ska samlas upp omedelbart och eventuell förorenad mark ska grävas bort. Schaktningsarbeten får inte skada eventuella skydd som byggts längs vägar för att förhindra förorening av grundvattnet. Dessa skydd kan till exempel vara tätskikt i diken eller dagvattenavledning i form av diken eller kantstenar.

##### **Kulturmiljö**

Det kommer att krävas arkeologisk utredning på delar av sträckan för att ta reda på om ytterligare fornlämningar berörs än de som är kända idag.

## Naturmiljö

Länsstyrelsen anser att då det inte finns någon utförlig utredning av alternativ sträcka till delområde syd, bör det i MKB vara väl beskrivet hur sökande kommit fram till delområde syd.

När det gäller delområde nord bedömer Länsstyrelsen att alternativ 2 kan vara ett bättre alternativ än huvudalternativet ur naturvårdssynpunkt, trots att det innebär att ledningen tar en större andel skogsmark i anspråk.

Det finns noteringar om arter som är skyddade enligt artskyddsförordningen. Om förbudet enligt 4–9 § artskyddsförordningen inträder, krävs en dispens för att en åtgärd ska vara tillåtlig.

### *Precisering delområde syd*

Vid delsträcka syd ska ledningen passera utanför två naturreservat, Högstrand och Resjövallen. Viktigt är att tillräckligt avstånd hålls till reservaten, så att det inte finns risk att kanträd behöver tas ned. Detta är särskilt viktigt vid Resjövallen, där känslig hänglavsflora växer ned till reservatsgränsen. Högstrands naturreservat är Natura 2000-område, och sökande behöver samråda med Länsstyrelsen om ett Natura 2000-tillstånd behövs. Samrådet bör ske i ett tidigt skede, men sökande avgör när samrådet lämnas in.

Vid delsträcka syd kommer ett antal skogsområden med höga naturvärden att påverkas (till exempel nr 26, 28–30). Det finns inga utpekade naturvärden på motsatt sida av befintlig ledning, varför sökande bör undersöka om det är bättre att förlägga ledningen där.

### *Precisering delområde nord*

För delsträcka nord berör sökandes huvudalternativ betydligt fler områden och även betydligt större total areal av områden som är högt klassade i naturvärdesinventeringarna, än för alternativ 2. Trots vissa anpassningar av vilken sida av befintlig ledning den nya förläggs, så innebär huvudalternativets nuvarande sträckning att många områden med högt och påtagligt naturvärde påverkas. Det gäller framför allt där ledningen ska passera befintliga naturreservat. Naturreservatet Grönåsen kommer dessutom att påverkas direkt av den nya ledningen (dispens krävs enligt föreskrifterna för nedtagning av träd). För Tvärhuggets naturreservat är det viktigt att tillräckligt avstånd hålls till reservatet så att kanträd inte behöver tas ned.

Påverkan bedöms bli störst där äldre naturskog behöver tas ned. Inom huvudalternativet finns betydligt fler områden med dessa kvaliteter jämfört med alternativ 2. Inom huvudalternativet finns även områden med rikkärr, en ovanlig naturtyp som ofta hyser sällsynta arter. Naturvärdena i rikkärr är allt som oftast höga och verksamhet som kan påverka dem bör undvikas. Sökande bör ytterligare undersöka hur ledningen kan anpassas för att minimera påverkan på naturvärden.

## Friluftsliv

Delar av planerad ledning går genom riksintresse för friluftsliv Fjällvärlden från Transtrand till Treikersröset och korsar riksintresse friluftsliv Fuluälven. Ledningen ska gå längs med stora delar av riksintressena för friluftsliv Fulufjället-Drevfjället samt Transtrandsfjällen. De ligger på avstånd från planerad ledning, men MKB bör innehålla en beskrivning och bedömning av påverkan på riksintressena utifrån de olika alternativa sträckningarna, med avseende på framför allt synlighet i landskapet.

## Förorenad mark

Ledning planeras inom ett potentiellt förorenat område (ID 102683, se nedan) som i dagsläget är

känt av Länsstyrelsen. Dessutom går delsträcka 2 nord delvis nära en riksväg. Källor till föroreningar från väghållning och trafik är slitage på däck och vägar, halkbekämpning, bränslen, bilavgaser, korrosion (till exempel rost) från fordon m.m. Det bör beskrivas om planerad ledning kan påverka dessa områden samt vilken påverkan ledningen kan ha, till exempel ökad spridning av en potentiell förorening eller ej.

### ***Ellevios bemötande***

#### **Vatten**

Stolpar kommer inte placeras i eller i direkt närhet till öppet vatten. Vid passage av vattendrag kommer lägre vegetation och buskar i strandzonen, som inte utgör någon säkerhetsrisk, ej avverkas utan lämnas kvar.

Efter samrådet inför koncessionsansökan har ett Natura-2000 samråd genomförts med Länsstyrelsen. Länsstyrelsens gör bedömningen i sitt yttrande, med dnr 521-9696-2023, att betydande miljöpåverkan inte kan uteslutas kring passage Fulan vid Sildret. Ellevio kommer ansöka om Natura 2000 tillstånd parallellt med koncessionsansökan. I Natura 2000 ansökan, som skickas till Länsstyrelsen, beskrivs detaljerat hur grumling ska undvikas, hur transporter till och från området kommer ske samt var stolparna kommer placeras.

Vad gäller försiktighetsmått för att skydda grundvattenförekomsterna så ställer Ellevio krav på anlåtade entreprenörer med målsättningen att minimera risken för utsläpp och påverkan på vattenmiljöer. Uppställning av dieseldrivna fordon och maskiner, och eventuella bränsletankar, skall ske på skyddade platser som ej kan utgöra en påverkan vid tex vattendrag och ytvatten om spill eller dieselstöder förekommer. Dieseltankar och tankar för spillolja skall uppfylla gällande föreskrifter (från Naturvårdsverket och Myndigheten för Samhällsskydd och Beredskap) avseende utformning och kontroll. Saneringsutrustning ska finnas tillgängligt i alla fordon i den omfattning som behövs för att hantera eventuellt läckage av bränslen och oljor för att förhindra att förorening sprids.

MKB beskriver utförligare ledningens påverkan, skadeförebyggande åtgärder och konsekvensbedömning som Ellevio tar kring arbeten vid vatten.

#### **Vattenskydd**

Ellevio har valt att ansöka om alternativ 2B varför vattenskyddsområdet inte berörs.

MKB beskriver de försiktighetsmått som vidtas för att undvika förorening av grundvatten.

#### **Kulturmiljö**

Innan eller i samband med detaljprojekteringen kommer Ellevio att göra en steg 1 utredning på de sträckor där Länsstyrelsen bedömer att det behövs.

#### **Naturmiljö**

Angående sträckningsalternativ på delsträcka Syd vill Ellevio påpeka att det i samrådsunderlaget för den norra delen av delsträcka syd finns en alternativ sträckning som avfärdades tidigt, alternativ 3. Detta och varför inga alternativ tagits fram för södra delen av delsträcka syd förtydligas i MKB.



Ellevio noterar Länsstyrelsens bedömning att alternativ 2 kan vara ett bättre alternativ än huvudalternativet ur naturvårdssynpunkt, trots att det innebär att ledningen tar en större andel skogsmark i anspråk.

I första hand kommer detaljprojekteringen att göras så att risk för skada på fridlysta arter undviks. Är inte detta möjligt kommer dispens sökas vid detaljprojekteringen.

#### *Precisering delområde syd*

Båda naturreservaten Högstrand och Resjövallen passeras på motsatt sida om väg och befintlig ledning/ledningsgata. Inga kanträd kommer att behöva tas ned inom reservaten.

Vad gäller Högstrands Natura 2000 så har Ellevio genomfört samråd med Länsstyrelsen angående detta. Länsstyrelsen gjorde bedömningen att det inte krävs natura 2000 tillstånd för planerad åtgärd, Länsstyrelsens dnr 521-9696-2023.

Vad gäller skogsområden med höga naturvärden (till exempel nr 26, 28–30) har en kompletterande NVI gjorts för att kunna bedöma om det är lämpligare att passera dessa områden på motsatt om befintlig ledning. Inventeringen (MKB bilaga 4) visade att naturvärden finns på båda sidor om befintlig ledning, varför ett sidbyte inte är fördelaktigt.

#### *Precisering delområde nord*

På sträckor där det vid naturvärdesinventeringen 2022 (MKB bilaga 3) föreslogs sträckningsjusteringar har även de föreslagna nya sträckningarna inventerats.

Vad gäller Naturreservaten Grönåsen och Tvärhuggets så påverkas inte dessa eftersom Ellevio valt att gå vidare med alternativ 2B.

Vid passage av rikkärr och andra våtmarker kommer detaljprojekteringen göras så att antal stolpar i dessa områden minimeras. Körning i dessa områden kommer att undvikas om det inte är absolut nödvändigt.

#### **Friluftsliv**

Sträckningsalternativen som berör riksintressen för friluftsliv och rörligt friluftsliv går parallellt med befintliga ledningar. Ledningen går till stor del genom produktionsskog. Även efter en ny ledning kommer skogen kunna användas till exempelvis jakt, svamp- och bärplockning. Synlighet i landskapet och en ny lednings påverkan på friluftslivet beskrivs mer i MKB.

#### **Förorenad mark**

Punkten potentiellt förorenat område (ID 102683) ligger i befintlig nätstation Sälen. Inga nya stolpar kommer att placeras inom detta område.

Vad gäller närhet till riksväg 70 gäller det endast en kortare sträcka på ca 1,5 km på sökt sträckningsalternativ, som närmst ca 50 meter från vägområdet. Arbete inom detta område innebär schaktning av stolphål som fylls igen med befintliga massor. Risken för någon betydande spridning av föroreningar från motortrafik bedöms som obetydlig.

#### **3.1.1.1 LÄNSSTYRELSEN DALARNA, KOMPLETTERANDE SAMRÅD**

Länsstyrelsen Dalarna inkom 2023-10-16 med ett yttrande med dnr 12213-2023. Länsstyrelsen yttrar sig om kultur- och naturmiljö samt vatten.

### **Kulturmiljö**

Länsstyrelsen konstaterar att området är sparsamt inventerat, vilket betyder att det kommer att behövas en arkeologisk utredning för att ta reda på om fornlämningar berörs och hur de i så fall bäst kan tas hänsyn till. Eftersom sträckningen i kompletterande förslaget i stort följer befintlig ledning är det möjligt att utredningen kommer att bli något enklare än för tidigare samrådade förslag. Den exakta omfattningen av en arkeologisk utredning är fördelaktigt att vänta med tills det är bestämt vilken sträckning ledningen ska ta. Länsstyrelsen bör göra beställningen för att säkra kvalitén på utredningen och följa processen.

### **Naturmiljö**

För att kunna bedöma kraftledningens påverkan på naturmiljö och friluftsliv behöver de utredda alternativen presenteras utförligt och jämföras med varandra i miljökonsekvensbeskrivningen. Tidigare samrådsyttrande om vad en miljökonsekvensbeskrivning behöver innehålla generellt, gäller även för detta alternativ.

Länsstyrelsen ger sedan specifikt för detta alternativ följande synpunkter:

- Den naturvärdesinventering som genomförts behöver redovisas i sin helhet.
- Skyddsåtgärder och hänsyn till identifierade naturvärden och naturvårdsarter bör redovisas. Eventuella hänsynsåtgärder som inte kan avgöras förrän vid detaljprojekteringen bör också på något sätt framgå.
  - Alternativ 2C går nära Lemmans kraftstation, där fynd av den fridlysta mossan mikroskapania, *Scapania carinthiaca* (rödlistad som EN) noterats nedströms dammen. Även svämskapania, *Scapania glaucocephala* (EN) och Liten hornflikmossa, *Lophozia ascendens* (VU) har noterats från lokalen. Om och hur arterna kan komma att påverkas av kraftledningen behöver belysas i miljökonsekvensbeskrivningen. Där bör också beskrivas vad kraftledningens sträckning innebär för mikroskapania, vad gäller förbudet i 8 § artskyddsförordningen, och om förbudet bedöms aktualiseras eller ej vid val av alternativ 2C.

### **Vatten**

Den föreslagna sträckningen berör vattenförsörjningsintresset Särnaheden. Inom områden med vattenförsörjningsintressen ska försiktighetsmått vidtas för att undvika förorening av grundvattnet till exempel i samband med förvaring av bränsle och vid bränslepåfyllning av maskiner. Eventuellt spill och läckage ska samlas upp omedelbart och eventuell förorenad mark ska grävas bort.

Den nu föreslagna sträckningen löper längs Natura 2000-området Storån-Österdalälven. För Natura 2000-området finns en bevarandeplan. Bevarandeplanen pekar bland annat ut vissa biflöden som har identifierats som särskilt betydelsefulla för att åstadkomma och/eller bibehålla gynnsam bevarandestatus. Dessa biflöden har en direkt betydelse för vattenkvalitet och hydrologi i Storån-Österdalälven och det är viktigt att de håller en god status samt att extra hänsyn tas längs dem och i deras närhet. Nu föreslagen sträckning passerar ett sådant särskilt betydelsefullt biflöde, Foskan. Miljökonsekvensbeskrivningen behöver beskriva eventuell påverkan på Natura 2000-området och dess biflöden

### ***Ellevios bemötande, kompletterande samråd***

### **Kulturmiljö**

Se bemötande ovan.

### **Naturmiljö**

Miljökonsekvensbeskrivningen innehåller en jämförelse mellan samtliga utredda sträckningsalternativ. Jämförelsen kommer redovisas i text och tabellform.

Ellevio har noterat vad Länsstyrelsens anser behöver vara med i MKB och har tagit med detta. Naturvärdesinventering från sträckningsalternativen i det kompletterande samrådet är en bilaga i MKBn, liksom samtliga tidigare utförda inventeringar.

I MKB beskrivs eventuell påverkan på Natura 2000-området och dess biflöden.

Eftersom Ellevio valt att gå vidare med alternativ 2B riskerar inte fynden av Mikroskapania i närheten av Lemmans kraftstation att påverkas.

### **Vatten**

Skyddsåtgärder för att inte grundvattnet ska förorenas inom vattenförsörjningsintresset redovisas i MKB. Se även bemötandet i det första samrådet ovan.

#### **3.1.2 Malung-Sälen kommun**

Malung-Sälens kommun inkom 2023-04-04 med ett yttrande med dnr KS/2023:158.

Den nya ledningen berör endast i ytterst ringa omfattning mark som ägs och förvaltas av Malung-Sälens kommun. Kommunen har inga synpunkter på den sträcka som elledningen ska uppföras på inom kommunens geografiska gränser, eller omfattningen av de inventeringar som utförts inför samrådet. Kommunen ser allmänt positivt på att den nya ledningen kommer att uppföras i en redan befintlig ledningsgata, vilket minskar den totala ytan ny mark som behöver tas i anspråk. Kommunen ser dock gärna att ansökan förtydligas med avseende på hur mycket bredare ledningsgatan kommer att bli.

Kommunen beskriver i sitt yttrande de rekommendationsområden i översiktsplanen som ny ledning berör. De områden som berörs är D3 – Östra och Norra Randsområdet, E66 – Horrmundsjön och F – Övriga områden. Inom dessa områden råder restriktioner mot exploateringsföretag.

Då den planerade ledningen är förlagd i befintlig ledningsgata bedöms åtgärden inte strida mot rekommendationerna i översiktsplanen.

#### **3.1.2.1 MALUNG-SÄLEN KOMMUN, KOMPLETTERANDE SAMRÅD**

Malung-Sälens kommun har inte inkommit med något yttrande i det kompletterande samrådet. Nya sträckningsalternativ ligger i sin helhet inom Älvdalens kommun.

#### ***Ellevios bemötande***

Ellevio noterar Malung-Sälens kommuns synpunkter. Ledningsgatans bredd framgår av samrådsunderlaget men kommer även stå i MKB.

#### **3.1.3 Älvdalen kommun**

Älvdalens kommun inkom 2023-04-12 med ett yttrande.

Älvdalens kommun förordar att befintlig ledningsgata nyttjas i största möjliga utsträckning, alltså ”Gemensamt alternativ” för att sedan fortsätta som ”Alternativ 1B”.

### 3.1.3.1 ÄLVDALEN KOMMUN, KOMPLETTERANDE SAMRÅD

Älvdalens kommun inkom 2023-10-16 med ett yttrande.

Av de nya föreslagna ledningssträckningarna förordar Älvdalens kommun 2C.

#### *Ellevios bemötande*

Ellevio noterar Älvdalen kommuns synpunkter. Ellevio kommer gå vidare med 2B i ansökan vilket är en mycket lik lösning som 2C. Endast på några kilometer skiljer sig alternativen åt och den samlade bedömningen är att 2B påverkar de allmänna och enskilda intressena mindre än 2C.

## 3.2 Övriga myndigheter

### 3.2.1 Försvarmakten

Försvarmakten inkom 2023-04-13 med yttrande med beteckning FM2023-7986:7.

Försvarmakten har inget att erinra i rubricerat ärende under förutsättning att ny ledning på 150 kV samplaneras med redan befintlig 50 kV ledning.

För att utesluta att åtgärden har en negativ påverkan ur ett flygoperationellt perspektiv ser Försvarmakten att delar av beredningen är att föredra framför andra. Försvarmakten förordar, av de angivna förslagen, i ordningen gynnsam till mindre gynnsam, 1B, därefter alternativ 1C och i sista hand alternativ 2.

Vid senare detaljutredning om vart eventuella stolpar, som överstiger 20 meter, planeras att uppföras behöver förnyat samråd med Försvarmakten genomföras.

### 3.2.1.1 FÖRSVARMAKTEN, KOMPLETTERANDE SAMRÅD

Försvarmakten inkom 2023-10-16 med ett yttrande med beteckning FM2023-21180:7.

Försvarmakten har inget att erinra i rubricerat ärende. Försvarmakten hänvisar till tidigare yttrande FM2023-7986:7.

#### *Ellevios bemötande*

Ellevio kommer under den kommande detaljprojekteringen hålla samråd med Försvarmakten om några stolpar överstiger 20 meter.

### 3.2.2 Trafikverket

Trafikverket inkom 2023-02-22 med ett yttrande med dnr TRV 2023/20200. Trafikverket hänvisar till allmänna riktlinjer och regler för kraftledningar i närheten av väg och järnväg.

Trafikverket påpekar även att kontakt skall även tas med berörda vägföreningar om enskilda vägar berörs.

### 3.2.2.1 TRAFIKVERKET, KOMPLETTERANDE SAMRÅD

Trafikverket inkom 2023-09-14 med ett identiskt yttrande som sitt tidigare.

### ***Ellevios bemötande***

Ellevio noterar Trafikverkets synpunkter. Projektering och byggnation kommer att göras i enlighet med Trafikverkets riktlinjer. Samtliga berörda fastighetsägare har fått samrådsunderlaget och ombetts vidarebefordra samrådsunderlaget till arrendatorer och andra eventuella nyttjanderättshavare.

Erforderliga tillstånd kommer sökas i projekteringsarbetet.

Under detaljprojekteringskedet kommer kontakt tas med enskilda väghållare i det fall vägen bedöms behöva nyttjas under byggnationen.

### **3.2.3 *Elsäkerhetsverket***

I ett yttrande daterat 2023-03-23 med dnr 23EV1172 meddelar Elsäkerhetsverket att de inte har några synpunkter i detta skede av tillståndsprocessen. Elsäkerhetsverket fick trots det även det kompletterande samrådet. Nya yttrandet, daterat 2023-10-12, var detsamma; inga synpunkter i detta skede.

### **3.2.4 *Luffartsverket***

I ett yttrande daterat 2023-03-02 med dnr D-2023-321809 meddelar Luftfartsverket att de inte har något att erinra mot ledningen.

LFV påpekar dock att de inte analyserat konsekvenser för flygvägar till och från flygplatser, samt om CNS-utrustning ägd av flygplats kan riskera att bli påverkad. Berörda flygplatser skall därför alltid tillfrågas som sakägare om byggnadsverk över 20 meter ingår i planer, eller om flygplatserna av annan anledning misstänks kunna bli påverkade av en etablering. På grund av nytillkomna satellitbaserade inflygningsprocedurer på Sveriges flygplatser har LFV utökat influensområdet för hinderytor till 60 km från flygplats för att även täcka in de hinderytor som är förknippade med dessa procedurer.

#### **3.2.4.1 LUFTFARTSVERKET, KOMPLETTERANDE SAMRÅD**

I ett yttrande daterat 2023-10-26 med dnr D-2023-349832 meddelar Luftfartsverket att de inte har något att erinra mot ledningen.

LFV vill dock upplysa om att planerad ledning ligger inom MSA/TAA-tytor (skyddsområde på 80 km kring flygplats) och att objekt som är högre än 20 meter över mark eller vattenytan ska alltid samrådas med berörda flygplatser.

### ***Ellevios bemötande***

Ellevio noterar Luftfartsverket synpunkter och att skyddsområdet ändrats från 60 km i det första samrådet till 80 km i det andra. Flygplatser inom 80 km har varit med samrådsretsen.

### **3.2.5 *Sveriges Geologiska Undersökning (SGU)***

SGU meddelar 2023-02-23 i ett e-post med dnr SGU 33-415/2023 att de hänvisar till sin checklista för planering av infrastrukturprojekt.

### **3.2.5.1 SVERIGES GEOLOGISKA UNDERSÖKNING (SGU), KOMPLETTERANDE SAMRÅD**

SGU meddelar 2023-09-18 i ett e-post med dnr SGU 33-2003/2023 att de hänvisar till sin checklista för planering av infrastrukturprojekt.

#### ***Ellevios bemötande***

Ellevio har vid genomgång av checklistan inte hittat några intressekonflikter med aktuellt projekt.

### **3.2.6 Statens Geotekniska Institut (SGI)**

SGI inkom 2023-03-31 med ett yttrande med dnr 5.3.2-2302-0255. SGI yttrar sig om Geotekniska säkerhetsfrågor och miljögeoteknik.

Samrådsunderlaget har identifierat tre områden där förutsättningar för skred i finkornig jord kan föreligga. Dessa kommer enligt underlaget beaktas vid detaljprojekteringen. SGI har inga synpunkter på detta.

SGI vill påminna om att borttagning av vegetation i ledningsgator, för arbetsytor eller annan exploatering, i eller ovanför brant sluttande terräng, kan påverka områdets stabilitet eller känslighet för erosion, vilket kan leda till ras eller skred. För en översiktlig kontroll av övergripande förutsättningar finns en myndighetsgemensam GIS-produkt och "Vägledning, kartunderlag om ras, skred och erosion". I produkten finns ett lager från Skogsstyrelsen som översiktligt identifierar områden som kan ha förutsättningar för ras och skred, inklusive områden med branta slänter där avverkning kan påverka stabiliteten. Om det finns avsnitt där avverkning kan leda till risker bör det belysas i MKB.

SGI rekommenderar att inför projekteringen bör frågan om behov och omfattning av geotekniska utredningar bedömas av geotekniskt sakkunnig.

### **3.2.6.1 SGI, KOMPLETTERANDE SAMRÅD**

SGI inkom 2023-11-06 med ett yttrande med dnr 5.3.2-2309-1087. SGI hade inga nya synpunkter utan deras tidigare yttrande kvarstår.

#### ***Ellevios bemötande***

Ellevio noterar SGI:s synpunkter. Geotekniska aspekter beskrivs i MKB kap 3.3 och kommer att vidare bedömas inför detaljprojekteringen. Behovet av och omfattningen av geotekniska utredningar kommer att bedömas i detaljprojekteringen.

### **3.2.7 Strålsäkerhetsmyndigheten (SSM)**

SSM inkom 2023-03-24 i ett e-post med dnr SSM2023-1605. SSM anser att det i en kommande miljökonsekvensbeskrivning bör redovisas magnetfältsnivåer för bostäder och andra platser där barn vistas varaktigt och förhöjda fält kan förväntas på grund av kraftledning.

### **3.2.7.1 SSM, KOMPLETTERANDE SAMRÅD**

SSM inkom 2023-10-19 i ett e-post med dnr SSM2023-6576. SSM yttrar sig på samma sätt som i sitt första yttrande men har bytt ut ordet barn mot människor.

#### ***Ellevios bemötande***

Ellevio noterar SSMs synpunkter. Magnetfältsberäkningar redovisas i MKB.

### 3.2.8 *Myndigheten för samhällsskydd och beredskap (MSB)*

MSB meddelar i ett e-post 2023-02-21 att de har inget att invända.

#### 3.2.8.1 **MSB, KOMPLETTERANDE SAMRÅD**

MSB meddelar i ett e-post 2023-09-15 att de har inget att invända.

### 3.2.9 *Region Dalarna*

Region Dalarna meddelade i ett epostmeddelande 2023-03-10 att de inte avser att besvara samrådet gällande ny 150 kV ledning i Malung-Sälens och Älvdalens kommun, Dalarnas län.

#### 3.2.9.1 **REGION DALARNA, KOMPLETTERANDE SAMRÅD**

Region Dalarna meddelade i en epost 2023-10-10 att de ser positivt på att en ny 150 kV ledning byggs på sträckan från Sälen, Malung-Sälens kommun, till en ny transformatorstation Brattströmmen, Idre, Älvdalens kommun. Region Dalarna menar att utbyggnaden ligger i linje med Dalastrategin 2023 – Tillsammans för ett hållbart Dalarna, Dalarnas Regionala Utvecklingsstrategi 2021-2030. Det ger en förstärkning av regionnätet som behövs för att möta kommande expansioner och belastning på elnätet i Idreområdet.

Region Dalarna lyfter att det är viktigt att natur- och kulturvärden bejakas i den tilltänkta utbyggnaden.

Region Dalarna ser förslaget om att följa redan befintlig kraftledning som ett bra förslag då det innebär ett mindre markintrång.

#### ***Ellevios bemötande***

Ellevio noterar Regionens synpunkter.

### 3.2.10 *Naturvårdsverket*

Naturvårdsverket meddelar i e-post 2023-07-11 att de avstår från att yttra sig i rubricerat ärende. Naturvårdsverket fick trots det även det kompletterande samrådet. Nya yttrandet, daterat 2023-10-02, var detsamma; de avstår från att yttra sig i samrådet.

### 3.2.11 *Sametinget*

Sametinget meddelade i ett epost 2023-03-31 med dnr 5.2.2-2023-298 att de p.g.a. tidsbrist avstår från att yttra sig i ärendet i nuvarande del av processen. Sametinget förutsätter att fortsatt dialog sker med berörd sameby. Sametinget fick trots det även det kompletterande samrådet. Nya yttrandet, 2023-10-16 med dnr 5.2.2-2023-1538 var detsamma; de avstår från att yttra sig i samrådet och hänvisar till Samebyn.

#### ***Ellevios bemötande***

Ellevio har under hela samrådsprocessen fört en dialog med Idre sameby och kommer fortsatt göra det under detaljprojekteringen och entreprenaden.

### 3.2.12 Skogsstyrelsen

Skogsstyrelsen inkom med ett yttrande 2023-03-31 med dnr 2023/664. Skogsstyrelsen meddelar att:

Om Nyckelbiotoper och objekt med naturvärden som berörs av det planerade underhållet så bör utföraren minimera påverkan så mycket som möjligt. Arbetsområdets bredd bör i dessa områden minskas till ett absolut minimum. Alla träd som kapas eller fälls, undantaget om det är barrvirke och mängden överstiger 5 m<sup>3</sup>sk/ha, lämnas i biotoperna.

**Naturvårdsavtal** – Om naturvårdsavtal berörs av det planerade underhållet. Naturvårdsavtal utgörs av ett civilrättsligt avtal som finns inskrivet i fastighetsboken. I de aktuella fallen berörs tre parter, *Markägare, Staten genom Skogsstyrelsen* (naturvårdsavtalspartners) samt ledningsrättsinnehavaren. Inom områden som skyddats med naturvårdsavtal görs en bedömning av om en tänkt åtgärd är tillåten enligt avtalen (naturvårdsavtalet och ledningsrätten) eller om den motverkar avtalens inriktning. Här gäller det att alla parter är överens om de åtgärder som ska utföras.

**Biotopskyddsområden** – I Biotopskyddsområde som berörs är det förbjudet att bedriva en verksamhet eller vidta en åtgärd som kan skada naturmiljön. Skogsstyrelsen är tillsynsmyndighet över biotopskyddsområden (7 kap 11§ miljöbalken) och bedömer om den planerade åtgärden kan skada naturmiljön. För att Skogsstyrelsen ska kunna göra en sådan bedömning krävs en detaljerad beskrivning av åtgärden och dess genomförande i respektive biotopskyddsområde. Bedömer Skogsstyrelsen därefter att den aktuella åtgärden kan skada naturmiljön ska verksamhetsutövaren ansöka om dispens.

Skogsstyrelsen har inget för övrigt att erinra.

#### 3.2.12.1 SKOGSSTYRELSEN, KOMPLETTERANDE SAMRÅD

Skogsstyrelsen inkom med ett yttrande 2023-10-09 med dnr 2023/2984. Skogsstyrelsen meddelar att de inte har något ytterligare att tillföra ärendet än vad som framkom i tidigare yttrande.

#### **Ellevios bemötande**

Ellevio noterar Skogsstyrelsens synpunkter. Inga Naturvårdsavtal eller biotopskydd berörs av sökt sträckning. Kan nyckelbiotoper och objekt med naturvärden inte undvikas vid detaljprojekteringen kommer Skogsstyrelsens rekommendationer att beaktas, förutsatt att markägaren godkänner detta.

## 3.3 Företag

### 3.3.1 Mora Airport

Mora airport meddelar i e-post 2023-02-21 att de inte har något att erinra.

### 3.3.2 Herjedalen Airport

Herjedalen airport meddelar i ett post 2023-03-01 att de behöver en hinderanalys utförd av LfV för att bedöma eventuell påverkan.



### ***Ellevios bemötande***

Hinderanalys görs normalt inte i detta skede av ledningsprojekt. Vidare ligger Herjedalen airport mer än 80 km från sträckningsalternativen, och då LFV numera rekommenderar att samråd behöver hållas endast med flygplatser inom 80 km från ledningar bedömer Ellevio att någon hinderanalys inte är nödvändig.

#### ***3.3.3 Idre Himmelfjäll***

Idre Himmelfjäll meddelar i ett epostmeddelande 2023-03-23 att de ställer sig mycket positiva bakom Ellevios ambition att utöka elkraftförsörjningen via rubricerad byggnation, och att deras förhoppning är nu att Ellevio skall förverkliga rubricerad byggnation så snart som möjligt så att inte elkraftkapaciteten bromsar eller hindrar en fortsatt utvecklad näringsutveckling i Idreområdet på kort och lång sikt.

##### **3.3.3.1 IDRE HIMMELFJÄLL, KOMPLETTERANDE SAMRÅD**

Idre Himmelfjäll meddelar i e-post 2023-09-12 i huvudsak samma saker som i sitt tidigare yttrande.

#### ***3.3.4 Destinationsutveckling Idre AB***

Idre- och Grövelsjöområdet med dess populära besöksmål lockar en stor mängd besökare varje år. Besöksnäringen är en basindustri och en av de största branscherna i Älvdalens kommun. Ungefär 1 miljard kronor omsätts varje år i området och ungefär 1000 personer sysselsätt under helår. Detta möjliggör ett ökat serviceutbud i området - utbildning, vård, kultur med mera. Elkraftkapaciteten är idag inte tillräcklig för området vid exempelvis driftstopp eller under effekttoppar. Tillgången på el blir mycket avgörande av flera skäl vilket gör att det är viktigt att tillgodose tillgången på el.

Destinationsutveckling Idre vill med denna skrivelse visa att de ställer sig mycket positiva bakom Ellevios ambition att utöka elkraftförsörjningen. Destinationsutveckling Idres förhoppning är nu att Ellevio skall förverkliga byggnation så snart som möjligt så att inte elkraftkapaciteten bromsar eller hindrar den fortsatta utvecklingen i Idreområdet - varken på kort eller lång sikt.

##### **3.3.4.1 DESTINATIONSUTVECKLING IDRE AB, KOMPLETTERANDE SAMRÅD**

Destinationsutveckling Idre AB inkom 2023-10-03 med samma skrivelse som sitt tidigare yttrande.

#### ***3.3.5 Fjätersvålen AB***

Fjätersvålen planerar för ca 1 600 nya boenden med högt ställda miljökrav där elbilsladdning, elskoterladdning, elektrifierade liftar mm är en del av framtidsvisionen, vilket bidrar till att lastutvecklingen kommer att öka och att överföringskapaciteten behöver möta upp kommande effektbehov inom hela fjällområdet. Detaljplanen för Fjätersvålen är nu klar att gå ut på samråd och en produktionsstart planeras till våren 2025. Behovet av el kommer naturligt att öka i takt med utbyggnationen som planeras ske etappvis under en beräknad 10-årsperiod.

Fjätersvålen ställer sig, med bakgrund till detta, mycket positiva till utbyggnationen från Ellevio och ser även fram mot att vara en del i framtidens utveckling i att kapa effekttoppar med ny teknik, solcellsanläggningar på tak samt energilagringmöjligheter inom området.

### 3.3.6 NODAVA, Norra Dalarna Vatten & Avfall

NODAVA meddelar i ett e-post 2023-04-03 att de inte har något att erinra. Inget yttrande inkom från NODAVA under det kompletterande samrådet.

### 3.3.7 Skanova

Skanova inkom 2023-09-18 med ett yttrande under det kompletterande samrådet. Inget yttrande från Skanova inkom i det första samrådet.

Skanova har markförlagda ledningar inom området. Skanova önskar att så långt som möjligt behålla befintliga teleanläggningar i nuvarande läge för att undvika olägenheter och kostnader som uppkommer i samband med flyttning. Denna ståndpunkt skall noteras i planhandlingarna. Tvingas Skanova vidta undanflyttningsåtgärder eller skydda telekablar för att möjliggöra nybyggnad förutsätter Skanova att den part som initierar åtgärden även bekostar den samt kontaktar Skanova i god tid.

#### *Ellevios bemötande*

Ellevio noterar Skanovas synpunkter. Samråd med ledningsägare kommer att ske under detaljprojekteringen av ledningen.

## 3.4 Övriga organisationer och föreningar

### 3.4.1 Lantbrukarnas Riksförbund (LRF)

LRF inkom 2023-03-29 med ett yttrande med i allt väsentligt samma innehåll som Särna-Idre Besparingsskog, se sammanfattning och Ellevios bemötande nedan.

#### 3.4.1.1 LRF, KOMPLETTERANDE SAMRÅD

LRF inkom 2023-09-29 med ett yttrande.

LRF tycker att nya förslaget med dragning av ledningen öster om Kringelfjorden och Älvrosfjorden är bra. LRF förordar att ledningen dras enligt alternativ 2 B (som är blåmarkerad på kartan i samrådshandlingen). LRF anser att det alternativet borde även förenkla ev underhåll och besiktning av den delen då det ligger närmare riksväg 70. Ett plus med den dragningen är enligt LRF även att det inte hamnar nära bebyggelse.

#### *Ellevios bemötande*

Ellevio noterar LRF synpunkter. Ellevio avser att gå vidare och söka för alternativ 2B.

### 3.4.2 Stiftelsen Idre fjäll

Stiftelsen Idre Fjälls antog för några år sedan en Masterplan för bland annat fastighetsutveckling fram till år 2037. Planen innebär skidområden med tillhörande liftar samt ett stort antal nya tomtområden som kommer öka på boendekapaciteten med uppemot 100% mot nuvarande antal bäddar på anläggningen.

En förutsättning för att utveckla verksamheten är den kapacitet som kommer behövas utifrån elförsörjning. Det är av stor vikt att kunna påvisa, bl.a. i verksamhet men även till de investerare, privata som kommersiella, som visar ett stort intresse av att investera i fastigheter.

Denna utveckling riskerar att utebli om distribution av el inte kan säkerställas samt att det finns fler distributionskanaler då störningar sker i ordinarie system.

Stiftelsen ställer sig bakom detta projekt och hyser stor tilltro till Ellevios arbete med att förverkliga denna plan och att arbetet fortskrider så snart det är möjligt.

#### **3.4.2.1 STIFTELSEN IDRE FJÄLL, KOMPLETTERANDE SAMRÅD**

Stiftelsen Idre fjäll inkom med sitt yttrande genom e-post den 2023-10-05.

Stiftelsen välkomnar den planerade 150 kV-ledningen och har inte något att invända emot planerna enligt samrådshandlingarna.

#### **3.4.3 Idre Sameby**

Idre sameby har inte inkommit med något skriftligt yttrande. En rennäringsanalys (MKB bilaga 10) har dock genomförts i samråd med samebyn. I samband med första samrådet hölls också ett möte med ordföranden för samebyn i Idre 8 mars 2023. Vi mötet beskrev ordföranden generellt hur en kraftledning kan påverka rennäringsen, och påpekade att en sträckning i tidigare orörd mark innebär större påverkan. Ordföranden bedömde att alternativ 1B-C skulle innebära störst negativ påverkan på rennäringsen och uttryckte ett motstånd mot alternativ 1B-C. Även alternativ 2 bedömdes ge en relativt stor negativ påverkan. Vid mötet diskuterades också det senare utredda alternativen 2B-C och ordföranden menade att 2B-C skulle ge mindre påverkan. Samebyn har dock inte, trots ett antal påminnelser och försök att få till ett nytt möte, inkommit med några synpunkter i det kompletterande samrådet.

### **3.5 Fastighetsinnehavare**

#### **3.5.1 Särna-Idre Besparingsskog**

Särna-Idre Besparingsskog inkom med ett yttrande 2023-03-29.

Särna-Idre Besparingsskog (fortsättningsvis kallad besparingsskogen) förordar att sträckning dras längs sträcka Nord alternativ 1B eller 1C som går efter befintlig ledningsgata (det västliga alternativet). De tar inte ställning till vilken av de båda alternativen som är bäst. Denna inställning gäller till de föreslagna alternativen. Fler alternativ redovisas längre ned.

En breddning av den befintliga ledningsgatan tar minst ny mark i anspråk och innebär således minst ingrepp i det skogsbruk som vi bedriver. En ny ledningsgata enligt det östligaste alternativet (alt 2.) skapar betydligt fler kantträd och påverkar mer av besparingsskogens skogsmark, detta också i ett område där den skogliga tillväxten är bättre än längs stora delar av det västliga alternativet (1B och C).

Besparingsskogen har även för avsikt att upplåta mark för vindkraftsetablering i anslutning till befintlig ledning och en utbyggnad av ny kraftledning enligt sträckning 1B är en förutsättning för vindkraftsetableringen.

Besparingsskogen beklagar att alternativ 1A inte anses genomförbart. De anser däremot att alla alternativa sträckningar från befintlig ledning till Brattströmmen inte utvärderats tillräckligt. Besparingsskogen har därför ett eget alternativ som de anser kan vara bättre. Förslaget är att

avvika österut tidigare än alternativ 1A och låta ledningen till att börja med gå över deras mark. Därefter finns 3 alternativa sträckningar över Sveaskogs mark alternativt privat mark där merparten är bolagsmark. De tar inte ställning till placeringen av den sista delen av ledningen, se figur.



Bakgrunden till ovanstående förslag finns att finna i att alternativ 1A förkastades med anledning av tänkt reservatsbildning på Sveaskogs mark. I norra delen av Älvdalens kommun finns stora markområden som idag utgörs av naturreservat och det är ett flertal under bildande. Många av reservaten finns på statlig mark. Idreområdet med dess turistanläggningar kommer troligen expandera under de kommande åren och vi anser att det blir svårt för de privata markägarna att bära all kommande infrastruktur.

Vidare anser Besparingssskogen att samrådsunderlaget är gediget och välgjort. De anser dock att det bitvis saknar är värderingen av hur den produktiva skogsmarken påverkas. Många gånger har ett gediget arbete gjorts för att undvika att naturvärden ska påverkas vilket är helt logiskt, men det saknas motsvarande syn på produktiv skogsmark. Enligt Skogsvårdslagen §1 (Portalparagrafen) ska hänsyn tas både till skogen som produktionsresurs som till skogens biologiska mångfald: *1 § Skogen är en nationell tillgång och en förnybar resurs som ska skötas så att den uthålligt ger en god avkastning samtidigt som den biologiska mångfalden behålls.* Samrådsunderlaget tar överlag enbart hänsyn till den biologiska mångfalden. Besparingssskogen anser att med befintliga och kommande reservat samt ett miljövänligt och uthålligt skogsbruk så är den biologiska mångfalden i området inte hotad på samma sätt som i andra delar av Sverige.

På några ställen i samrådsunderlaget så betraktas intrånget på produktiv skogsmark som mindre med anledning av att skogen består av ungskog. Ur ett skogligt perspektiv har åldern på skogen ingen betydelse om marken tas i anspråk. Förlusten av skoglig produktion är densamma.

Vidare anser besparingssskogen att det saknas kopplingar till ledningsdragningens klimatpåverkan i form av påverkan på bindandet av koldioxid. I detta fall så ökar klimatpåverkan ju mer ungskog som tas i anspråk då dessa skogar under närmsta 50 åren kommer att binda mer koldioxid än den äldre skogen.

### 3.5.1.1 SÄRNA-IDRE BESPARINGSSKOG, KOMPLETTERANDE SAMRÅD

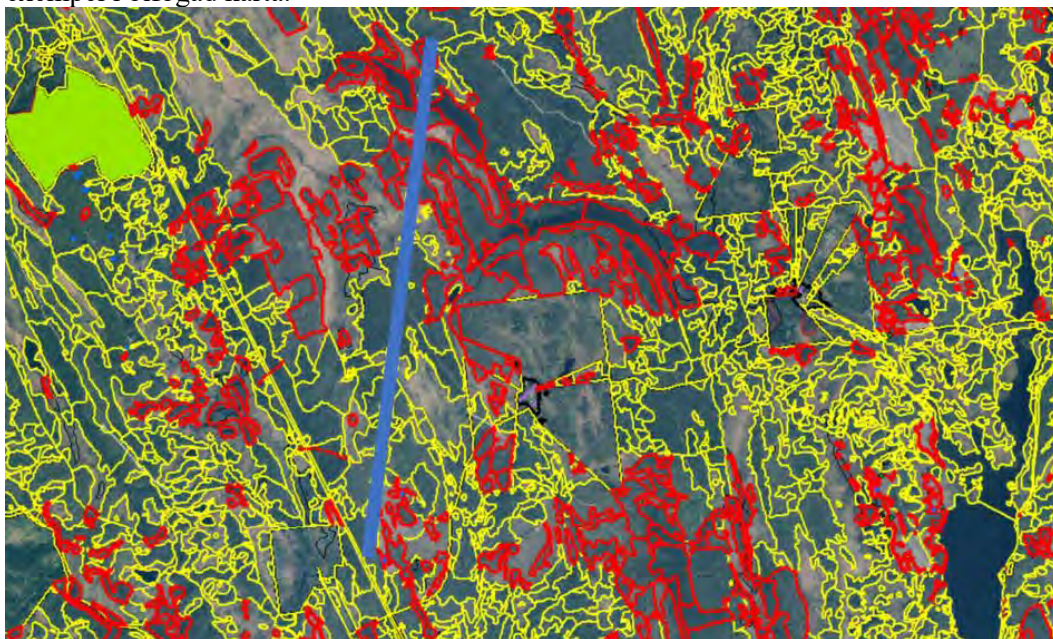
Särna-Idre Besparingsskog inkom med ett yttrande 2023-10-16.

Besparingsskogen förtydligar att detta svar ska ses som en komplettering till tidigare inlämnat svar den 29/3.

Besparingsskogen äger merparten av marken i Älvdalens kommun där den nya ledningen kommer att gå oavsett om ledningen dras enligt alternativ 1 eller 2. Besparingsskogen står fast vid att ledningen bör dras enligt något av alternativen 1a-d alternativt enligt de alternativ som Besparingsskogen själva föreslagit men som Ellevio hittills inte tagit någon hänsyn till.

Besparingsskogen motsätter sig helt och fullt en dragningsplan över besparingsskogens marker enligt alternativ 2, och kommer inte att acceptera ett sådant intrång på besparingsskogens skogsmark.

Alternativ 2 går igenom produktiv skogsmark där tillväxten är högre jämfört med alternativ 1. Marken vid alternativ 2 är alltså mer värdefull ur skogsproduktionssyfte. Vidare kommer alternativ 2 skära av ett stort antal av besparingsskogens frivilliga naturvårdsavsättningar. Se exempel i bifogad karta.



En ny ledningsgata ökar antalet kanträd varför besparingsskogen anser att det är bättre att bredda befintlig ledningsgata. Vidare uppstår problematik med vindfällan när skogen öppnas upp. En breddning av befintlig gata orsakar inte samma vindfallsproblematik eftersom träden i närheten av ledningsgatan varit exponerade för högre vindhastigheter från den befintliga gatan under längre tid och då blivit ”stormhårdade”.

En ny ledningsgata kommer också medföra att slitaget på besparingsskogens vägar ökar vid ledningsunderhållsåtgärder eftersom transporterna kommer att ske på fler ställen än tidigare.

En ledningsgata uppfattas ofta som störande och onaturlig av de som bedriver jakt eller rörligt friluftsliv i området. En breddning enligt alternativ 1 medför inte samma upplevda störning eftersom det redan finns en elledning på platsen.

Besparingsskogen anser att en dragningsplan enligt alternativ 2 står i strid med skogsbrukets skydd enligt 3 kap 4§ Miljöbalken.

Avkastningen från Besparingssskogen går tillbaka till delägarna och boende i bygden i form av bidrag. År 2023 betalas 4 Mkr ut i bidrag från Särna-Idre Besparingssskog. Bidragen betalas ut till vägunderhåll, skogsskötselåtgärder, jordbruksstöd och föreningsbidrag m.m. Alla bidrag återinvesteras alltså i lokalsamhället på något sätt. Den tänkta vindkraftsparken på Trollsjöåsen kommer att generera intäkter för besparingssskogen om ca 4 Mkr per år. Bidragen som betalas ut skulle alltså kunna dubblas vilket vore ett stort lyft för boende i Särna och Idre området. Vidare ser vi nyttan med fossilfri energiproduktion eftersom Särna-Idreområdet inom en snar framtid inte kommer att vara självförsörjande på el. Genom att anlägga en vindkraftspark säkras vi elproduktionen för den tänkta exploateringen i Idre Fjäll, Himmelfjäll och Fjätersvålen samtidigt som en avsevärd andel av intäkterna från elproduktionen kommer lokalsamhället till nytta!

Besparingssskogen har ca 700 delägare varav merparten bor på orten. Vi upplever ett brett stöd bland våra delägare för vindkraftsparken.

Ovanstående bör beaktas i förhållande till de olägenheter som privatpersoner och Idre sameby anmält angående ledningsdragnings enligt alternativ 1. Eller så bör våra tidigare föreslagna dragnings av ny elledning utredas tydligare eftersom vi anser att mycket av problematiken löses med hjälp av dessa förslag.

Det är förmodligen känt att frågan om sedvanerätt för samebyn är rättskraftigt avgjord genom dom den 8 juni 2001, mål nr T 352-95. Domslutet anger att samebyn inte har någon rätt att utan avtal nyttja besparingssskogens marker. Rennärningen kan alltså inte drabbas negativt av de förslag som vi förespråkat.

### ***Ellevios bemötande***

Ellevio noterar Särna-Idre Besparingssskogs yttrande. Ett möte hölls också med besparingssskogens skogsförvaltare i oktober 2023. På mötet förtydligade besparingssskogen sina synpunkter och förtydligade också att de inte såg något alternativ som går söder om Lomsjön / Svartsjön som lämpligt.

Besparingssskogens förslag till ny sträckning har utretts av Ellevio. Sträckningsförslagen ansågs vara sämre än alternativen varför det inte togs med i det kompletterande samrådet. I en samlad bedömning anser Ellevio att alternativ 2B totalt sett har mindre påverkan på de intresseområden som utretts, än Besparingssskogens alternativ. Besparingssskogens alternativ beskrivs närmare i MKB.

Besparingssskogen skriver att en förutsättning för vindkraftsetableringen är en ny kraftledning enligt sträckning 1B-C. Vindparken är i ett väldigt tidigt skede, något samråd kring parken har ännu inte genomförts. Ellevio anser att det är svårt att välja sträckning utifrån tidiga, ej förankrade eller beslutade planer. Valt sträckningsalternativ hindrar dock inte en etablering av en vindpark. Vindparken kan anslutas till nätet genom att en ny 150 kV ledning byggs parallellt med 50 kV ledningen söderut till den nya 150 kV ledningen Sälen-Brattströmmen där det blir ett påstick. En sådan ledning skulle bli ca 16 km lång.

### **3.5.2 Idresjön skog AB, Idreberget skog AB**

Företrädare för Idresjön skog AB och Idreberget skog AB, som äger fastighet [REDACTED] och [REDACTED] inkom med ett yttrande 2023-03-08.

De motsätter sig inte att elförsörjningen av Idre byggs ut, men är mycket kritiska till Ellevios förslag om hur det skulle kunna ske. För det första bör ytterligare luftledningar undvikas i områden som har höga naturvärden och där skyddad natur är en förutsättning för turism och rekreation. De anser att huvudalternativet för den nya ledning ska vara i markförlagt utförande då det är en fördel för boende, byggande, brukande av skogsmark och jordbruksmark samt att det minskar risken för bränder. LRF har i utredningar visat att de två distributionssätten luft- respektive markledning är ungefär likvärdiga ekonomiskt sett. Tar man dessutom hänsyn till luftledningarnas stora negativa externa effekter blir det obegripligt att markledningar inte är förstahandsalternativet, och anser att Ellevio borde ha undersökt möjligheterna med antingen en markkabel längs den nuvarande luftledningen längs Österdalälven eller också en kabel i Österdalälven.

Vidare anser de att en luftledning enligt Alternativ 1 B-C allvarligt skulle skada pågående och planerade verksamheter de har skapat för naturturism i olika former. De har redan renoverat äldre byggnader, gjort grillplatser, rustat vägar och stigar samt genom aktiv skogsvård skapat en attraktiv miljö med höga miljövärden. En ledningsgata för 150 kV kommer inte bara att medföra förlust av skog och natur i själva ledningsgatan utan påverkar hela fastighetens framtida värde för turism och rekreation både för markägare och boende i Idre.

De vill sammanfattningsvis understryka hur allvarligt de bedömer Ellevios förslag 1B-C till linjesträckning och meddela att de kommer att göra allt vad som går att göra inom ramen för gällande lagstiftning för att överklaga och försena projektet. Då stora ekonomiska värden står på spel för oss är de beredda att avsätta de medel och resurser som krävs för detta arbete.

#### ***Ellevios bemötande***

Ellevio noterar synpunkterna från Idresjön skog AB och Idreberget skog AB. Eftersom Ellevio valt att gå vidare med alternativ 2B påverkas inte deras fastigheter.

#### **3.5.3**

Ägare till fastighet [REDACTED] inkom 2023-03-07 med ett yttrande där hen konstatar att fastigheten berörs av sträckning 1B och 1C, men har inga synpunkter på alternativen.

#### ***Ellevios bemötande***

Ellevio noterar fastighetsägarens synpunkt

#### **3.5.4**

Ägare till fastighet [REDACTED] inkom med ett yttrande 2023-03-28.

Hen påpekar att delsträcka Nord Alternativ 2 innebär över 30 km helt ny ledningsgata med stor påverkan på natur och dessutom över många fastigheter, och att befintliga ledningsgator borde nyttjas i första hand. Hen anser också att alternativet att nyttja befintliga dragningen på östra sidan älven, dvs alternativ 2 men att gå över älven vid befintlig övergång strax söder om Särnaheden, bör utredas.

#### ***Ellevios bemötande***

Ellevio noterar fastighetsägarens synpunkt. Ellevio har gått vidare med fastighetsägarens förslag om att gå på östra sidan om älven.

3.5.5

Ägare till fastighet [REDACTED] inkom med ett yttrande 2023-03-30.

Hen anser att Österdalälven ej bör korsas vid Kulturområdet med stenledaren som byggdes på 1930 talet. Vidare anser hen att alternativ Nord 1B är väldigt olämplig då det passerar två tjaderspelsplatser och en berguvsboplats.

Hen anser att det bästa alternativet är alternativ 1(A) då det förstör minst för de privata markägarna. Den renflyttningsled som hänvisas till anser hen att ingen vet om att den finns eller behövs. I en kraftledningsgata blir det ofta skoterspår som renarna kan utnyttja. Hen önskar också att en materiellväg byggs som även kan användas vid skogsbrand. Hen tror slutligen att ett eventuellt reservatbildande ligger långt fram i tiden då Länsstyrelsen får mindre anslag av regeringen nu för bildande av nya reservat.

**Ellevios bemötande**

Ellevio noterar fastighetsägarens synpunkt. Föreslagen sträckning berör in fastighet [REDACTED] och inte heller de fåglar som nämns i yttrandet.

3.5.6

Ägaren till [REDACTED] inkom med ett yttrande 2023-09-27.

Ägaren nämner i sitt yttrande att ett antal fastighetsägare i Lemån och ägaren själv föreslår alternativ 2B (blå markering på kartan) gällande ny 150kV i Älvdalens kommun från Sälen till Brattströmmen.

**Ellevios bemötande**

Ellevio har valt alternativ 2B som fastighetsägaren önskar.

3.5.7

Ägaren till [REDACTED] inkom 2023-09-22 med ett yttrande.

Ägaren anser alternativ 1 vara det vettiga och nästan självklara alternativet. När ägaren fick information om nya sträckningsalternativ (2B och 2C) ser hen att dessa alternativ passerar väldigt nära hens stuga, vilket hen bedömer kunna påverka omgivningen och naturen runt om. Ägaren förordar alternativ 1.

**Ellevios bemötande**

Ellevio noterar fastighetsägarens synpunkter. Ellevio har valt att gå vidare med alternativ 2B, som ligger längre beläget från Särnaby 80:8 än alternativ 2C. Alternativ 2B passerar tomten till [REDACTED] på motsatt sida om allmän väg och cirka 280 meter ifrån fastighetsgräns. Mellan tomten och ny ledning växer skog. Ellevios bedömning är att en ny ledning enligt alternativ 2B inte påverkar [REDACTED] av någon större grad.