

Charlotta Lindqvist
charlotta.lindqvist@svk.se
Tel 010-475 87 92

2024-09-09 Version 1 2016/893

ÄNDRING AV KONCESSIONSANSÖKAN

Beskrivning av ändring av teknikval för Vattenfall Eldistributions ombyggnad av två befintliga 70 kV luftledningar på delsträckan mellan Pommern och station Häggvik, Sollentuna kommun. Dessa ändringar påverkar vissa av de beskrivningar som Svenska kraftnät redogjort i ansökan och tillhörande miljökonsekvensbeskrivning för planerad 400 kV ledning mellan Överby och Beckomberga, ärendenummer 2023-104509.

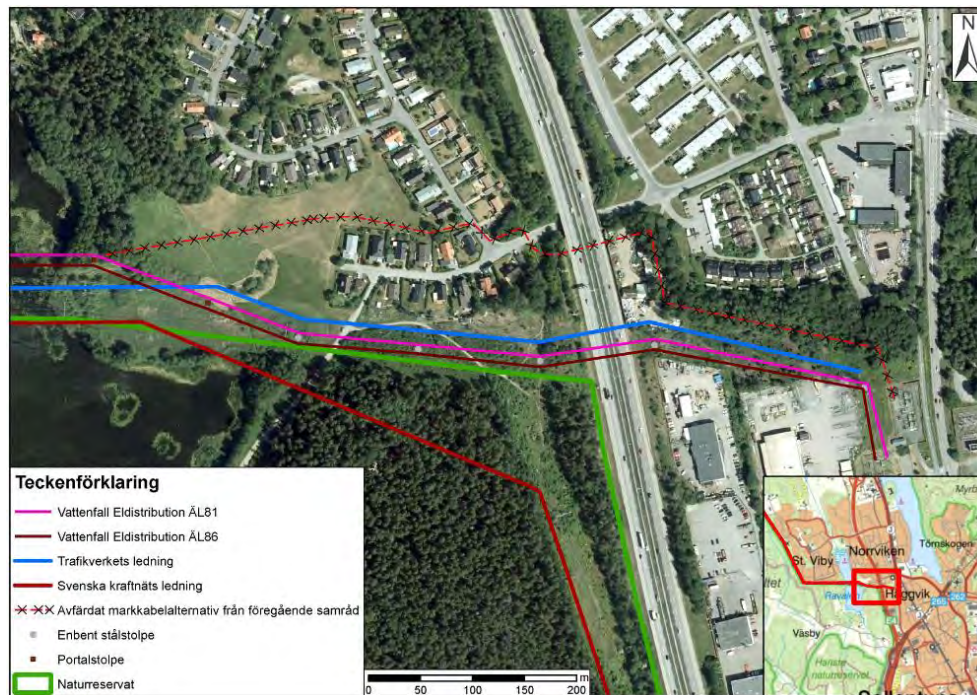
Affärsverket svenska kraftnät (Svenska kraftnät) har ansökt om tillstånd att bygga och använda en ny 400 kV-förbindelse Överby-Beckomberga mellan en ny station i Överby, en planerad station Kronåsen i Sollentuna kommun och en ny station i Beckomberga i Stockholms kommun. Koncessionsansökan skickades in i december 2023 och har hos Energimarknadsinspektionen ärendenummer 2023-104509.

För att minimera markanspråket för den planerade 400 kV-ledningen mellan Överby och Kronåsen behöver vissa ledningsåtgärder på befintligt omkringliggande nät att genomföras. Svenska kraftnät har under projektet arbetat med samordning gällande justering och lokalisering av berörda luftledningar i syfte att minimera kumulativ påverkan på människans hälsa och miljön. Svenska kraftnät har haft kontinuerlig samprojektering med Vattenfall Eldistribution AB (vidare Vattenfall) och Trafikverket. De tidigare planerade ledningsåtgärderna var delvis en markkabelförläggning mellan Pommern och station Häggvik och en möjlig spänningshöjning av Vattenfalls två befintliga 70 kV-ledningar, som har beskrivits i Svenska kraftnäts inskickade ansökan och MKB, se avsnitt 2.9 i MKB:n.

Den fortsatta projekteringen som Vattenfall har gjort, efter det att Svenska kraftnäts ansökan skickades in, har visat att Vattenfalls ledningar fortsatt kan byggas i luftledningsutförande med vissa justeringar på sträckan mellan Pommern och station Häggvik (se Figur 1), istället för med markkabel som beskrivits i Svenska kraftnäts ansökan. Under 2023 genomförde Vattenfall geotekniska undersökningar under väg E4 som ska passeras av ledningarna. Undersökningarna visade på svåra markförhållanden i och i anslutning till vägen och det fanns en stor osäkerhet i hur Trafikverkets bro över Pommernvägen anlagts. Riskerna med en markkabelförläggning på sträckan under E4:an bedömdes därmed vara så stora att



alternativet med markkabel avfärdades. Vattenfall genomförde under sommaren 2024 därefter ett kompletterande samråd för denna justering.¹



Figur 1. Karta från Vattenfalls kompletterande samråd som visar den nu planerade sträckningen för de två regionnätluftledningarna mellan Ravalen och station Haggvik samt Svenska kraftnäts planerade ledning och Trafikverkets justerade ledning. Ledningarna planeras nu i huvudsak i Svenska kraftnäts tidigare ledningsgata.

De ändringar i teknikval som Vattenfall nu planerar² gör att vissa av de beskrivningar som Svenska kraftnät redogjort i MKB:n inte längre är aktuella. Detta PM kompletterar därmed Svenska kraftnäts koncessionsansökan och beskriver vilka delar i MKB:n som inte längre är aktuella. Svenska kraftnät understryker att *inga ändringar* på Svenska kraftnäts planerade 400 kV-ledning har gjorts.

Angränsande projekt

I avsnitt 2.9 i MKB:n beskrivs att ledningsåtgärder ska göras på Vattenfalls befintliga ledningar, där de efter Ravalen planeras med markkabel i ny sträckning fram till befintlig station öster om E4:an. Vattenfall planerar nu att ledningarna längs hela sträckan mellan Överby och Haggvik skall byggas om som luftledning. Vid passagen planeras ledningarna bland annat i en sambyggnadsstolpe, liknande den stolptyp som står där idag.

¹ <https://www.vattenfalleldistribution.se/var-verksamhet/projekt/samrad/ort/overby-haggvik-2/>

² Vid slutförandet av detta PM hade Vattenfalls samråd inte ännu helt avslutats. Under förutsättning att inget nytt inkommer i samrådet som föranleder justering av Vattenfalls samrådda förslag så avser Vattenfall gå vidare med att även den avslutande delen i till Haggvik station planeras som luftledning.



Bebyggelse och boendemiljö

I avsnitt 5.1 i MKB:n beskrivs att ledningsåtgärder ska göras på Vattenfalls befintliga ledningar genom att dessa ska markförläggas i passagen förbi bostadsområdet Pommern för att minska det kumulativa magnetfältet från ledningarna. Magnetfältets utbredning visas i figur 36 i MKB:n samt i figur 6 i bilaga 4.7 *Magnetfältberäkningar luftledning och markkabel*. Vidare beskrivs att påverkan på landskapsbilden vid Pommern bedöms förbättras då Svenska kraftnäts planerade ledning byggs längre bort från dagens ledning samt att Vattenfalls två ledningar markförläggs.

Med de nya förutsättningarna vid Pommern kommer Svenska kraftnäts planerade ledning fortsatt lokaliseras lägre från boendemiljön och den visuella påverkan från ledningen blir därmed fortsatt mindre. De positiva effekterna på landskapsbilden av att Vattenfalls ledningar skulle markförläggas kommer nu att utebli.

Svenska kraftnät har nu genomfört nya magnetfältberäkningar baserat på att Vattenfalls ledningar förblir luftburna vid Pommern. Den kumulativa magnetfältutbredningen beräknas, med vidtagna ändringar, fortsatt vara under Svenska kraftnäts utredningsnivå 0,4 μT i årsmedelvärde vid bostadshusen.

De tre hus som är belägna närmst ledningsgatan i Pommern beräknas få ett kumulativt magnetfält enligt nedan:

Fastighet	Kumulativt magnetfält (μT) vid berörda bostadshus³ och ⁴
NOVISEN 1	0,35
NUNNAN 1	0,31
NUNNAN 2	0,30

Planerad ändring bedöms därmed inte påverka Svenska kraftnäts tidigare bedömning att de samlade konsekvenserna för bebyggelse och boendemiljö blir små-måttliga under driftfasen. Byggsfasen kommer dock innebära att befintliga luftledningar rivs och nya luftledningar byggs i den befintliga ledningsgatan.

³ Beräkningar är gjorda vinkelrätt mot Svenska kraftnäts planerade ledning på minsta vinkelräta avstånd från husknutar på de fastigheter som ligger närmast DU får gärna läsa på mån fm om du ledningsgatan vid Pommern. Metod och årsmedelströmmar är densamma som beskrivet i MKB-bilaga 4.7

⁴ Då stolplacering för Svenska kraftnät, Vattenfall och Trafikverket ännu inte är fastställd kan värdena komma att ändras, men planeras fortsatt att vid bostadshusen vara under utredningsnivån.



Stads- och landskapsbild

I avsnitt 5.2 i MKB:n beskrivs ledningens påverkan på stads- och landskapsbilden. I figur 44 i MKB:n samt fotopunkt 2 i bilaga 4.18 *Fotomontage Överby-Kronåsen* finns även ett fotomontage som visar passagen av Pommern. Svenska kraftnät har nu tagit fram ett uppdaterat fotomontage med planerad ändring och föreslagen stolptyp för Vattenfalls ledningar, se Figur 2.



Figur 2 Fotomontage av planerade portalstolpar (inklusive Vattenfalls och Trafikverkets planerade stolpar) längs med befintlig och planerad ledningsgata vid Pommern, vy mot söder. Då planerade stolpar i stort skymms bakom skogen har de i bilden markerats ut med pilar. (*Ersätter fotomontage i punkt 02 i MKB-bilaga 4.18*). Observera att ledningarnas stolplplatser är ett exempel, placering och stolptyp fastslås först i en detaljprojektering.

Förändringen i teknikval för Vattenfalls ledningar bedöms inte påverka Svenska kraftnäts tidigare bedömning att de samlade konsekvenserna för stads- och landskapsbilden blir måttliga under driftfasen. Ändringen skiljer sig inte väsentligt från dagens förutsättningar på platsen.

Slutsats

Ovan beskrivna ändring av teknikval för Vattenfalls ledningsåtgärder i jämförelse med det som planerades i Svenska kraftnäts inlämnande ansökan bedöms inte påverka de konsekvensbedömningar som presenteras i Svenska kraftnäts MKB för den planerade ledningen.