

Ei rätar ut frågetecken kring regelverk

Energdialog 22 maj



Dagens program

- Välkomna
- Länsstyrelsen Västra Götaland
- Förmiddag, genomgång/diskussion
 - ställningstaganden

Lunch kl. 11.30-12.30

- Eftermiddag, genomgång/diskussion
 - ställningstaganden
- Avslutning ca kl.16.00



Länsstyrelsen Västra Götaland

Upplägg

Anslutningsprocessen

Hänvisning underliggande nät

Villkorade avtal

Lunch 11.30

Tariffutformning

Finansiering av nätutbyggnad

Fika 14.00

Bygga på prognos

Förhållande mellan marknadsbaserad flexibilitet och tariffer



Inledning

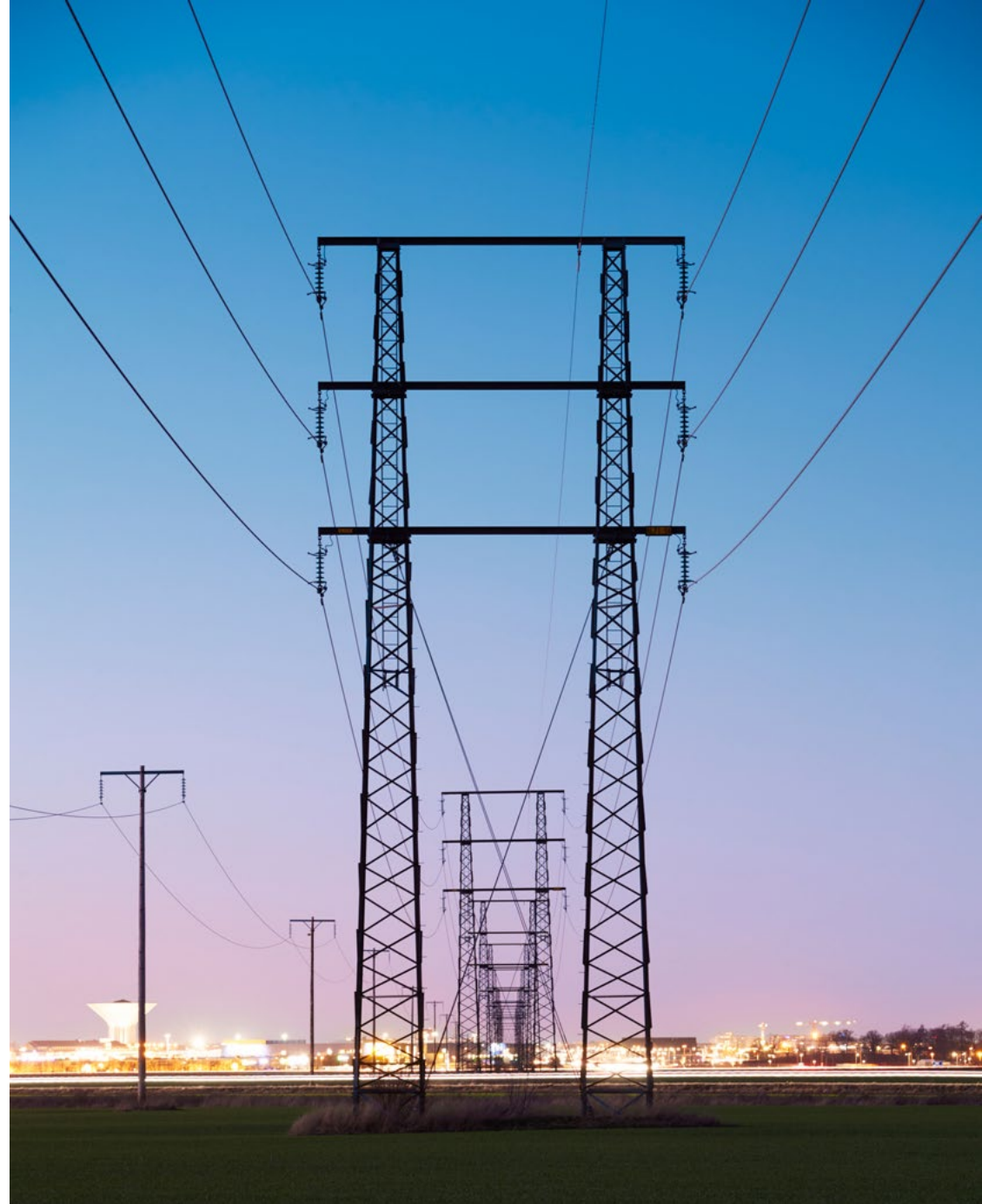
Pilotprojekt Norra Sverige blir Dialog om elmarknadens regelverk

- 2024 fick Ei regeringsuppdraget Pilotprojekt Norra Sverige 2024.
- Ei skulle bidra med kunskap om elmarknadens regelverk, och om det behövdes, lämna förslag som utvecklar regelverket, för att främja nyindustrialiseringen och den gröna omställningen i Norrbottens och Västerbottens län.
- Ei skulle också främja integrering av flexibilitet i relevanta projekt så att processerna kring anslutning till elnätet och abonnemangsökning blev effektiva.
- 2025 utökas uppdraget med Västra Götalands, Skåne och Gotlands län. Projektet byter namn till Dialog om elmarknadens regelverk



Identifierade sakfrågor, ställningstaganden

- Anslutningsprocessen
- Hänvisning underliggande nät
- Villkorade avtal
- Tariffutformning
- Finansiering av nätutbyggnad
- Bygga på prognos



Vad innebär ett ställningstagande?

- För att ge vägledning i en fråga kan Energimarknadsinspektionen besluta om ett ställningstagande.
 - Ett ställningstagande görs i principiella frågor där det saknas tydliga svar eller när rättsläget upplevs oklart av aktörerna. Ett ställningstagande anger hur Ei bedömer en viss fråga eller tillämpar vissa rättsregler.
- Internt blir alla ställningstaganden som Ei gör i rättstillämpningsfrågor bindande. Ei:s ställningstaganden är däremot inte bindande för till exempel domstolar Ei kommer fortfarande göra individuella prövningar i ärenden. Ett ställningstagande gäller fram till dess att Ei upphäver det eller ändras. Det tas då bort från webbplatsen, men står kvar i vår förteckning över ställningstaganden.

Anslutningsprocessen

Marielle Lahti, expert, Ei

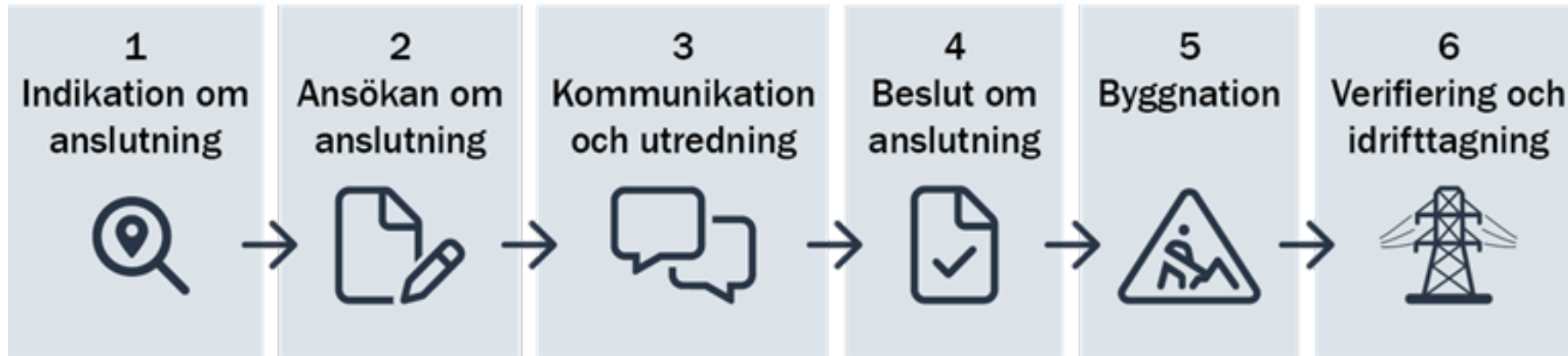


Frågor som Ei har tagit ställning till

Vilka skyldigheter har elnätsföretagen under anslutningsprocessen, hur kan man få en transparent och effektiv anslutningsprocess.

- Standardiserade rutiner
- Aktiv köhantering och matchning av last
- Användandet av mognadsgrad

Anslutningsprocessen



Elnätsföretag ska ansluta anläggningar på objektiva, icke-diskriminerande och i övrigt skäliga villkor.

- Elnätsföretagen har skyldighet att ha standardiserade anslutningsrutiner för en snabb och enkel anslutning av produktionsanläggningar och lagringsanläggningar.
- Elnätsföretagen bör dock ha standardiserade rutiner för samtliga elektriska anläggningar.
- Den som ska ansluta en anläggning bör få bra information av vad som förväntas vid en ansökan om anslutning.
- Elnätsföretag ska visa en tidplan för anslutning av produktionsanläggningar.
- Elnätsföretag bör visa en tidplan för alla typer av anläggningar.

Aktiv hantering av anslutningsärenden

- Elnätsföretagen har anslutningsplikt (4 kap. 1 § ellagen) och ska arbeta för att elnäten utnyttjas effektivt (3 kap. 1 § ellagen).
- En aktiv löpande dialog med den sökande kunden så att all nödvändig och aktuell information kommuniceras.
- Under dialogen mellan parterna bör exempelvis uppgifter om tidplaner, tekniska specifikationer och/eller kostnader framgå.
- Elnätsföretaget kan också avgöra om flera sökande kunder har lastprofiler som tillsammans är gynnsamma för nätet.
- Genom att "matcha" dessa laster kan positiva sammanlagringseffekter uppnås, vilket kan leda till att kunderna kan rymmas inom befintlig kapacitet.

Mognadsgrad som kriterium vid anslutning

- Elnätsföretag som använder mognadsgrad som ett kriterium vid anslutning - säkerställ att det sker med icke-diskriminerande och skäliga villkor.
- Anslutningsavtalet behöver ändras om anläggningens effekt inte är korrekt återgiven i avtalet.
- Elnätsföretag ska tillämpa elmarknadsförordningens bestämmelser för omdirigering när det är relevant vid förändrad tilldelning av effekt.



Tiden för anslutning

- Tiden för anslutning ska vara skälig och får som huvudregel inte överstiga två år.
- Endast tillåtet om det inte går att åtgärda kapacitetsbristen på ett samhällsekonomiskt motiverat sätt.
- Elnätsföretaget ska överväga om exempelvis flexibla resurser kan användas för att ansluta anläggningen.
- Kunden har rätt att få anslutningsvillkoren prövade av Ei.
- Ei kommer att säkerställa att elnätsföretag har utrett om flexibla resurser kan frigöra nätkapacitet för att möjliggöra anslutningen när tiden för anslutning har fastställts.



Ei:s ställningstaganden



Tid



Kommunikation om förslagen för en effektiv informationsdelning



Metodstöd för samhällsekonomiskt motiverade åtgärder



Kontinuerlig dialog och hantering. Dialog bör inkludera uppföljning av tidplan, aktuellt effektbehov, projektframsteg osv.



Om tiden är oskälig eller överstiger 2 år kan sökande kund be Ei pröva ärendet

Paus 5 min

Välkommen tillbaka



Diskussion

Diskussionsfrågor - ställningstagande

20 min diskussion runt bordet + 10 min summering i storgrupp

- Reflektioner?
- Behöver något bli tydligare?
- Saknas något?
- Vilka konsekvenser ser du av detta ställningstagande?

Utse en person vid varje bord som tar anteckningar och skickar till sofia.nilsson@ei.se

Hänvisning underliggande nät

Lars Ström, biträdande avdelningschef, Ei



Frågor som Ei har tagit ställning till

Har ett transmissionsnätstämeförretag rätt att hänvisa en anslutningsansökan till underliggande nät?

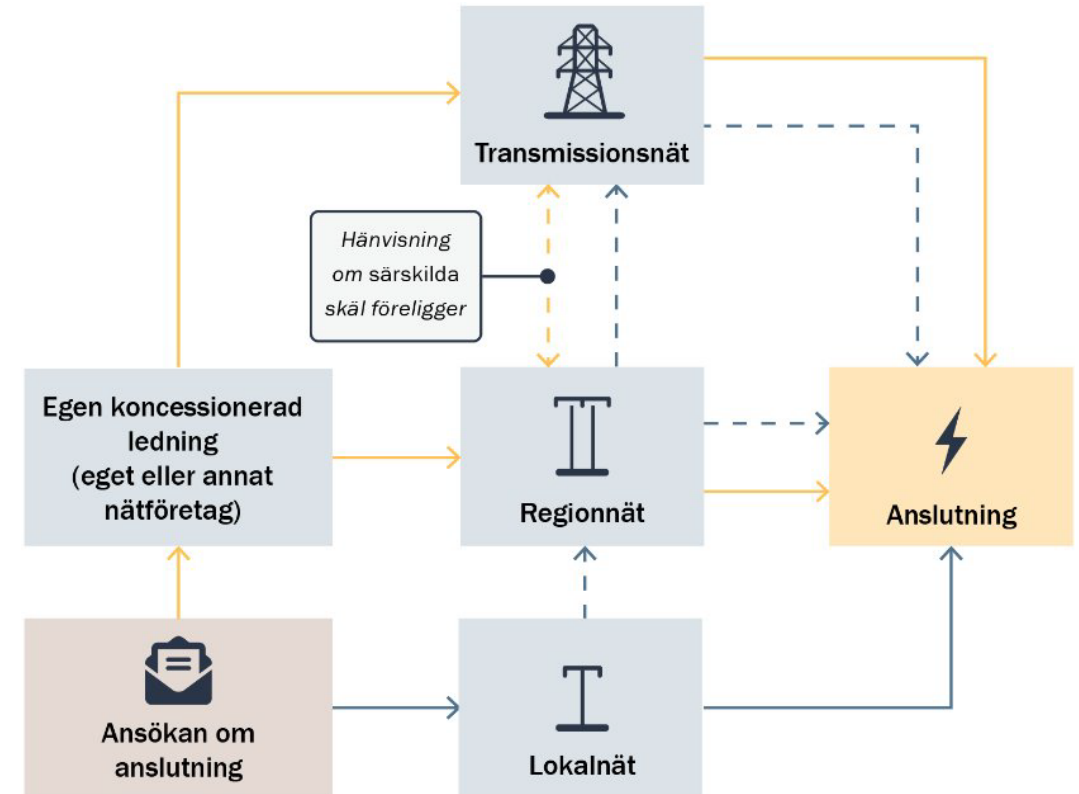
- Finns otydligheter i lagstiftningen?
- Kan Ei rekommendera ett principiellt förfarande?

Förutsättningar för anslutning

- Nätnivåer och nätens funktion
 - Transmissionsnät - Överföring
 - Regionnät - Distribution (och uppsamlingsnät/subtransmission)
 - Lokalnät – Distribution (geografiskt område)
- Reglering och regleringens tydlighet
 - Anslutningsplikten är långtgående men gäller inte alltid.
 - Var kan en aktör ansöka om anslutning?
 - Anslutningsregler i förhållande till nätkoncession.

Ställningstaganden

- Elnätsföretag kan hänvisa en anslutningsansökan till underliggande (eller överliggande) nät
 - Behandlas som ett nekande
 - Behövs särskilda skäl som ska motiveras i det enskilda fallet
- Ansökan först till lägsta lämpliga nätnivån
 - Lokalnät - anslutning av anläggning
 - Transmissionsnät/regionnät – anslutning av koncessionerad ledning



- Anslutningsförfarande via lokalnätet med hänvisning uppåt i näthierarkin
- Anslutningsförfarande via egen koncessionerad ledning

Övriga ställningstaganden kopplade till grundfrågan

- Transparens avseende möjlighet att ansluta
 - Nätföretag ska så fort de kan meddela ett eventuellt nekande av anslutning.
- Anslutning inom ramen för koncessionsprövning
 - Ei anser att anslutnings- och nätkoncessionsprövningar är separata prövningar.
 - Ett sekventiellt prövningsförfarande riskerar exempelvis försena nätutbyggnaden.



Frågor?

Paus 5 min

Välkommen tillbaka



Villkorade avtal

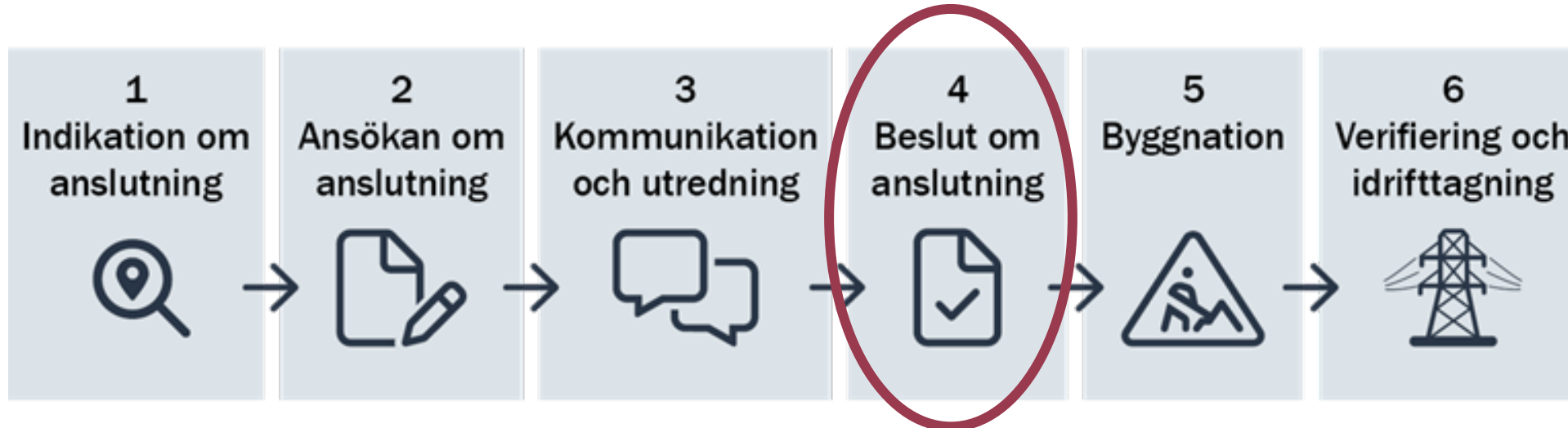
Marielle Lahti, expert, Ei



Frågor som Ei har tagit ställning till

- Vilket elnätsföretag ansvarar för att åtgärda kapacitetsbrist?
- Vad får elnätsföretag som påverkas av kapacitetsbrist i andra elnät göra?
- När får villkoren i ett villkorat avtals nyttjas?
- Vad är kriterierna för ett villkorat avtal, och vad innebär det i praktiken?
- När får ett villkorat avtal tecknas?

Huvudregeln är att anläggningar ska anslutas utan villkor om begränsningar i överföringen



Elnätsföretag har, enligt 4 kap. 1 § i ellagen, en skyldighet att på objektiva, icke-diskriminerande och i övrigt skäliga villkor ansluta en elektrisk anläggning till ledningen eller ledningsnätet.

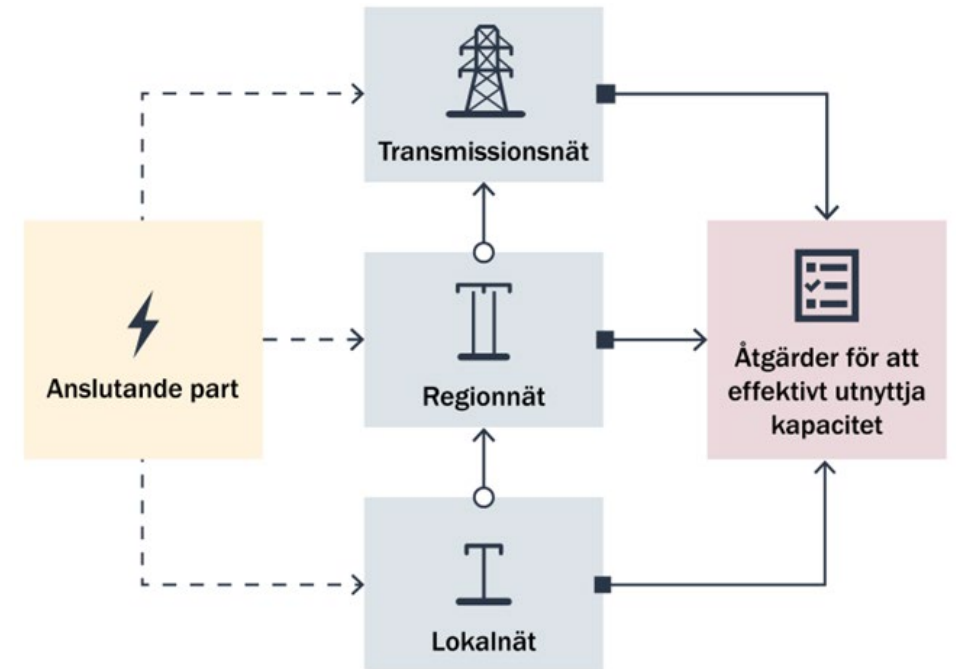
Avsteg från anslutningsskyldigheten får, enligt 4 kap. 2 § ellagen, endast göras om det saknas ledig kapacitet **och** det inte finns förutsättningar att åtgärda kapacitetsbristen på ett sätt som är samhällsekonomiskt motiverat, eller om det finns andra särskilda skäl.

Ansvar för kapacitetsbrist i elnät

- Elnätsföretaget som har den fysiska begränsningen ska åtgärda den
- Reglerna i ellagen om ny anslutning gäller vid en höjning av abonnemang mellan elnätsföretag.
 - Kraven i ellagen om t.ex. skälig tid och kostnad ska uppfyllas.

Vad kan underliggande elnätsföretag göra?

- De ska genomföra åtgärder för ett effektivt nätutnyttjande.
- De ska anmäla till Ei om tiden eller kostnaden inte är skälig.
- De kan administrera flexibilitet på uppdrag av ansvarigt nätföretag
- De kan teckna villkorat avtal om andra alternativ saknas



- Ansvarsförskjutning då begränsning inte ligger i det egna nätet
- Ansvar då begränsning ligger i det egna nätet
- - - Ansökan om anslutning vid kapacitetsbegränsning

Villkorade avtal är inte marknadsbaserade

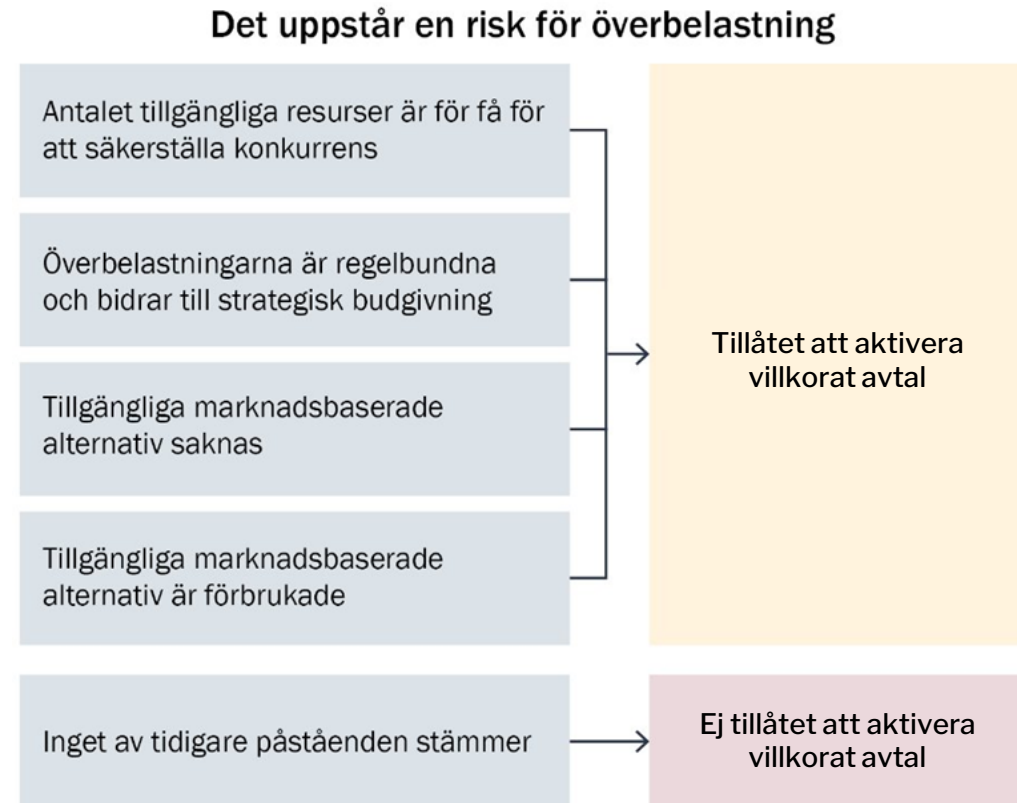
- Villkorade avtal innebär att nätföretaget får rätten att begränsa en anläggnings nätanvändning
- Det är en typ av omdirigering, enligt elmarknadsförordningens definition
- I första hand ska överbelastning ske genom marknadsbaserade åtgärder
- Nätföretag ska anskaffa icke frekvensrelaterade stödtjänster på ett öppet, icke-diskriminerande och marknadsorienterat sätt, enligt ellagen
 - Annars ska lagen (2016:1146) om upphandling inom försörjningssektorerna tillämpas, dvs öppet, likvärdigt och icke-diskriminerande
- Ett villkorat avtal är inte frivilligt, fler har inte tillfrågats, ersättningen är inte marknadsbaserad

När får ett villkorat avtal tecknas?

- När det finns kapacitetsbrist
 - Inte skäligt att ha villkor som ger nätföretag rätt att begränsa anläggningens nätbelastning om det finns tillräcklig nätkapacitet
 - När det saknas marknadsbaserade alternativ (kriterierna i föregående bild uppfylls)
 - När det finns en godkänd metod för utformning av avtalsvillkor
-
- **Reglerna utvecklas:** På grund av nya regler i elmarknadsdirektivet och ny EU-förordning (flexkoden) kommer reglerna om när villkorade avtal får tecknas att utvecklas.
 - **Andra alternativ:** Nätföretagen kan utforma stödtjänster istället

När får ett villkorat avtal nyttjas?

- Villkoren behöver utformas särskilt för villkorade avtal
- Ei ska godkänna metoder som används för att utforma avtalsvillkor för anslutning eller överföring av el
- Ska endast nyttjas om det är nödvändigt
- Får nyttjas om kriterierna uppfylls
- Får nyttjas när marknadsutfallet är klart



Diskussion

Diskussionsfrågor - ställningstagande

20 min diskussion runt bordet + 10 min summering i storgrupp

- Reflektioner?
- Behöver något bli tydligare?
- Saknas något?
- Vilka konsekvenser ser du av detta ställningstagande?

Utse en person vid varje bord som tar anteckningar och skickar till sofia.nilsson@ei.se

Lunch



Välkommen tillbaka

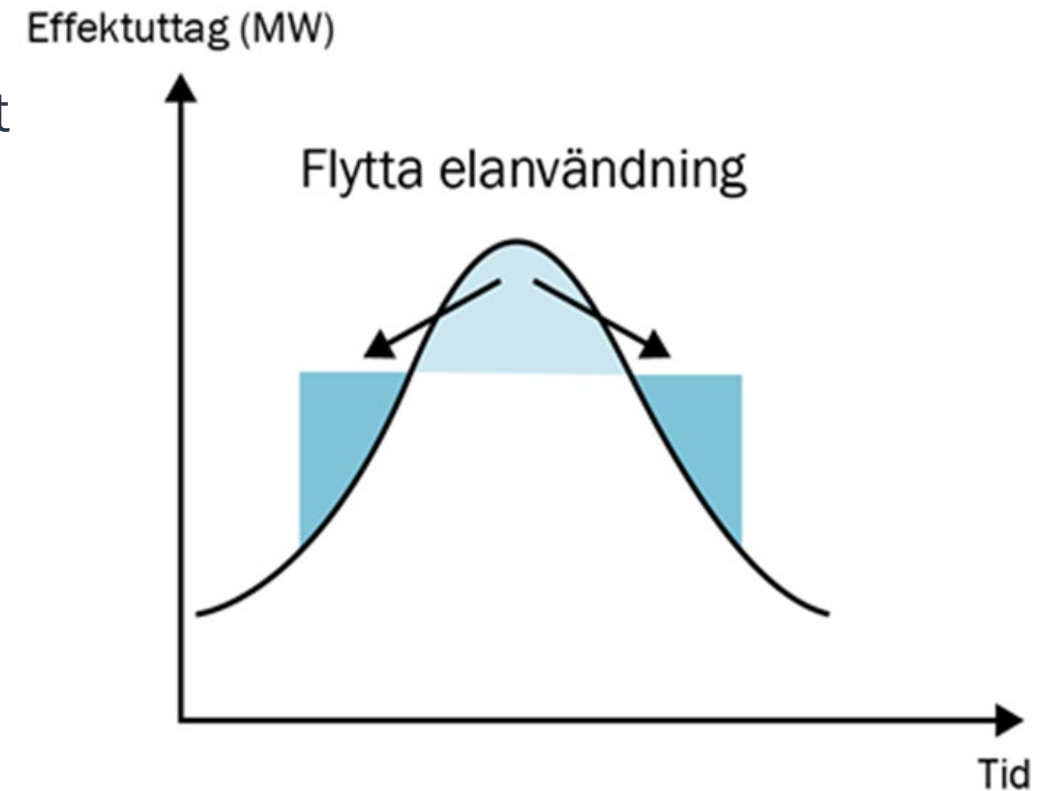


Tariffutformning

Johan Roupe, verksjurist, Ei

Frågeställning

- Med elektrifieringen som pågår i samhället, och med ökad andel förnybar elproduktion så ökar behovet av att använda elnätet mer effektivt.
- Riskerar att bygga för stort/för dyrt annars, samt att nya kunder får vänta längre på anslutning.
- Hur får vi ett effektivare utnyttjande av elnätet?
- Med en jämnare belastning och lägre effekttoppar ryms fler kunder som kan använda mer el i det befintliga elnätet utan att nätföretagen behöver investera i mer elnätskapacitet, något som är dyrt och tar tid.

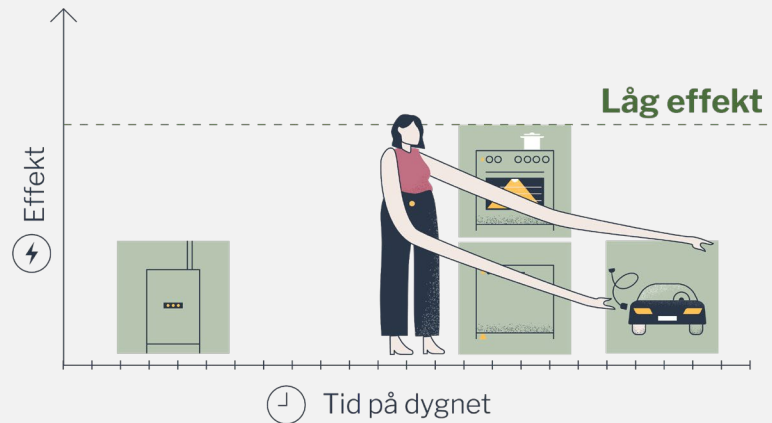
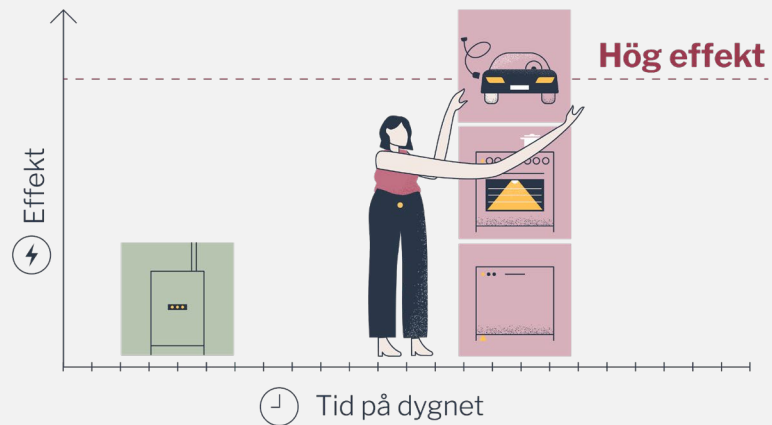


The left side of the slide features a decorative background with a teal-to-white gradient. It contains several overlapping, light-colored question mark icons that appear to be cut out of paper or have a 3D effect. The question marks are dark teal and are arranged in a scattered pattern.

Frågor som Ei har tagit ställning till

- Hur får vi ett effektivare utnyttjande av elnätet?

Vinster med en jämnare belastning av elnätet



- Med elektrifieringen som pågår i samhället, och med ökad andel förnybar elproduktion så ökar behovet av att använda elnätet mer effektivt.
- Med en jämnare belastning och lägre effekttoppar ryms fler kunder som kan använda mer el i det befintliga elnätet utan att nätföretagen behöver investera i mer elnätskapacitet, något som är dyrt och tar tid.
- Riskerar att bygga för stort/för dyrt annars, samt att nya kunder får vänta längre på anslutning.

Hur ska tarifferna vara utformade?

- Tarifferna ska dels säkerställa kostnadstäckning för nätföretagens effektiva kostnader, dels ge kunderna kostnadsriktiga avgifter som kan ge kunderna incitament att nyttja nätet effektivt.
- Det är viktigt att tarifferna är utformade så att de ger en korrekt prissignal till kunderna. Därför är det avgörande att företagen gör noggranna och regelbundna analyser av sina nät, och följer upp och utvärderar tariffen regelbundet, men minst varje år.
- Hur tariffen ska vara utformad framgår av Ei:s föreskrifter (EIFS 2022:1). Från den 1 januari 2027 måste tarifferna vara utformade enligt de krav som ställs i föreskrifterna utöver ellagens krav på objektivitet, icke-diskriminering och skälighet.

Tariffens delar enligt EIFS 2022:1

- Tarifferna ska bestå av fyra delar;
 - en energiavgift,
 - en (tidsdifferentierad) effektavgift,
 - en kundspecifik avgift, och
 - en fast avgift.
- Energiavgiften, effektavgiften och den kundspecifika avgiften ska spegla de kostnader som nätföretagen har för respektive kund eller kundgrupp.
- Den fasta avgiften ska täcka de kostnader som övriga delar inte täcker för nätföretaget.



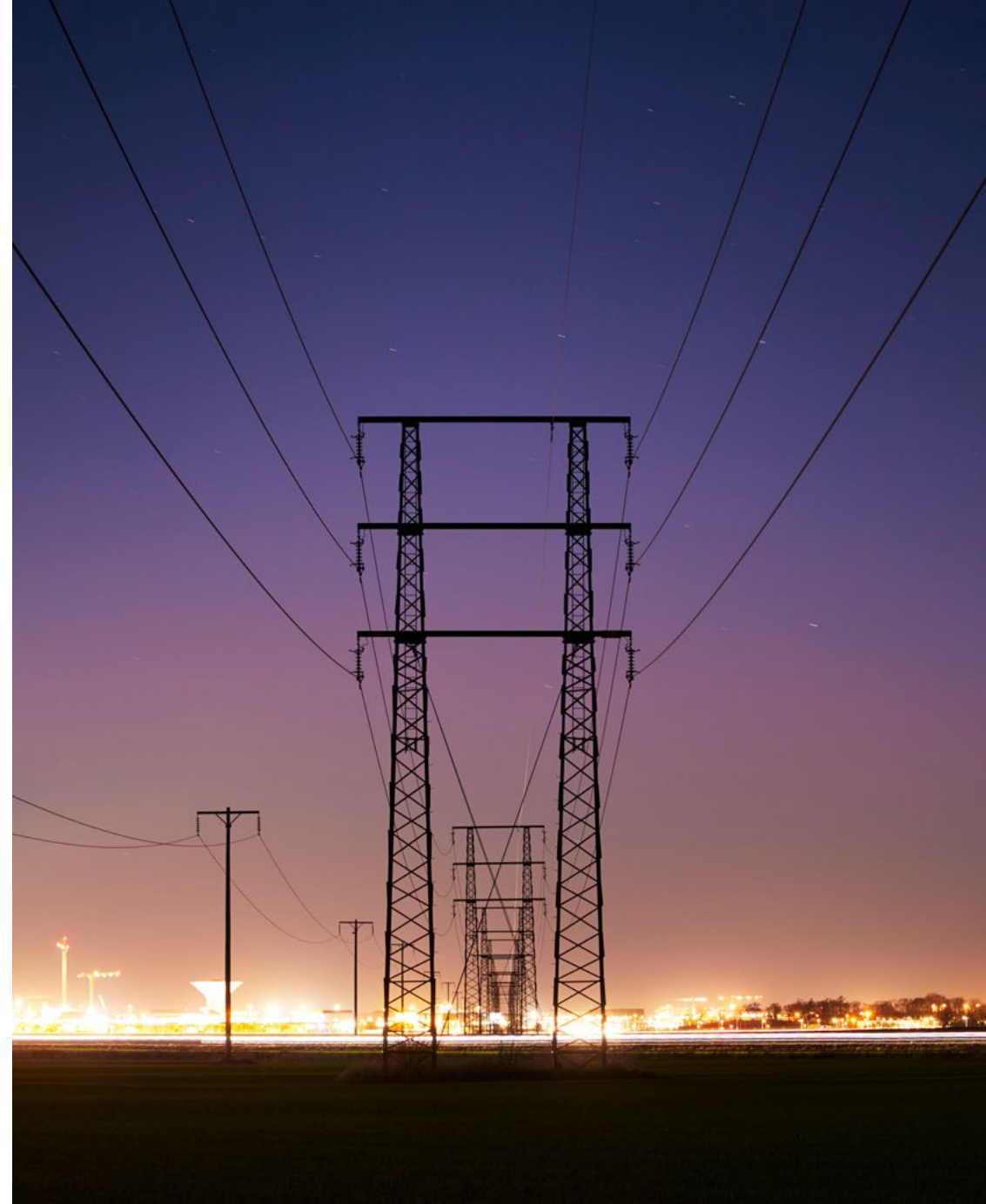
Prissättning av tariffens olika delar

- **Energiavgiften** tas ut som en rörlig avgift per kilowattimme el som transporterats i elnätet och består av företagets kortsiktiga rörliga kostnader. Denna avgift ska vara kostnadsreflektiv mot kunden.
- **Effektavgiften** ska vara tidsdifferentierad. Den ska också vara kostnadsreflektiv och innehålla information till kunderna om vad deras användning av nätet medför för kostnader för elnätet på lång sikt, exempelvis kostnader för att bygga ut nätet för att motverka trängsel.
- **Den kundspecifika avgiften** ska baseras på de kundspecifika kostnaderna och bestämmas till ett fast belopp per kund. Denna del ska täcka de kundspecifika kostnader som elnätsföretaget har för just den kunden eller kundgruppen, för till exempel mätning, beräkning och rapportering.
- **Den fasta avgiften** ska vara kostnadstäckande och baseras på de residuala kostnaderna. Den ska fördelas utifrån kundens abonnerade effekt eller motsvarande. Komponentens syfte är att finansiera de kostnader som elnätsföretaget inte får täckning för genom de kostnadsreflektiva och kundspecifika komponenterna. Denna del ska inte innehålla några incitament eller prissignaler till kunderna.

Tariffstrukturen ska se likadan ut för inmatnings- och uttagskunder, samt på alla nätnivåer.

Medskick från Ei

- Lokaliseringssignaler i tarifferna kommer att behövas för att få till ett effektivt nätutnyttjande fullt ut.
- Nätföretagen behöver påbörja arbetet med nya tariffer i god tid, samt även jobba med att informera och hjälpa sina kunder vid övergång till ny typ av tariff.
- Ei arbetar också vidare med att fortsätta informera nätföretag och andra, samt planerar för uppdatering av vägledningen på Ei:s webbplats.





Ställningstagande

- Effektavgiften ska vara tidsdifferentierad och ta hänsyn till kundens användning och den sammanlagda belastningen på elnätet. Det betyder att den ska vara olika hög vid olika tider för att spegla hur belastningen av nätet varierar, men innebär också att för stora tidsintervall riskerar att avgifterna inte reflekterar den verkliga belastningen.
- Det är viktigt att effektavgiften utgår från kundens användning under de tidpunkter som nätet faktiskt är högt belastat. Att kunden har en eller flera effekttoppar när nätet inte är högt belastat genererar inte några framtida kostnader för nätföretaget och ska därför inte ligga till grund för effektavgiften.

Diskussion

Diskussionsfrågor - ställningstagande

20 min diskussion runt bordet + 10 min summering i storgrupp

- Reflektioner?
- Behöver något bli tydligare?
- Saknas något?
- Vilka konsekvenser ser du av detta ställningstagande?

Utse en person vid varje bord som tar anteckningar och skickar till sofia.nilsson@ei.se

Paus 5 min

Välkommen tillbaka



Finansiering av nätutbyggnad

Marielle Lahti, expert, Ei

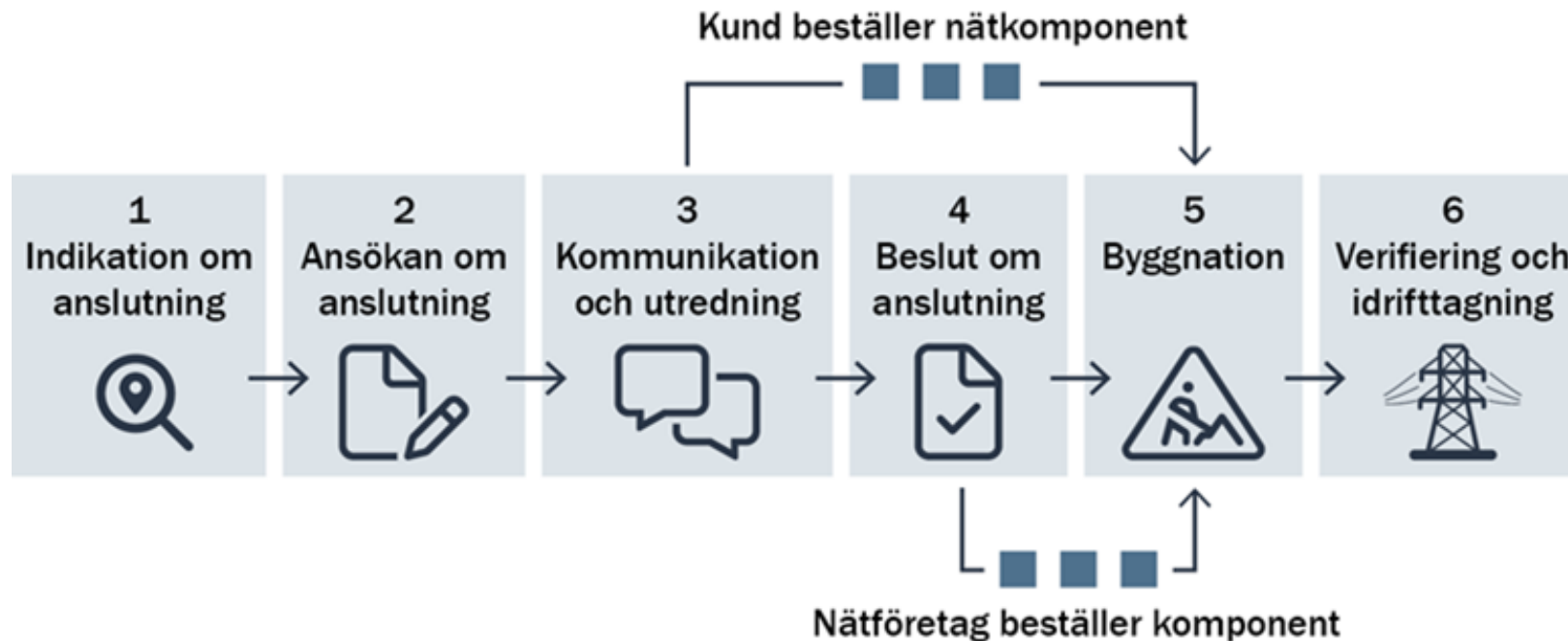
The background of the slide features a repeating pattern of light-colored question marks on a teal background. The question marks are stylized and appear to be cut out of paper, creating a layered effect. They are arranged in a grid-like pattern, slightly offset from each other.

Frågor som Ei har tagit ställning till

Får en kund finansiera nätkomponenter i ett tidigt skede av anslutningsprocessen eller är det enbart nätföretag som får finansiera komponenter?

Inga befintliga hinder för extern finansiering

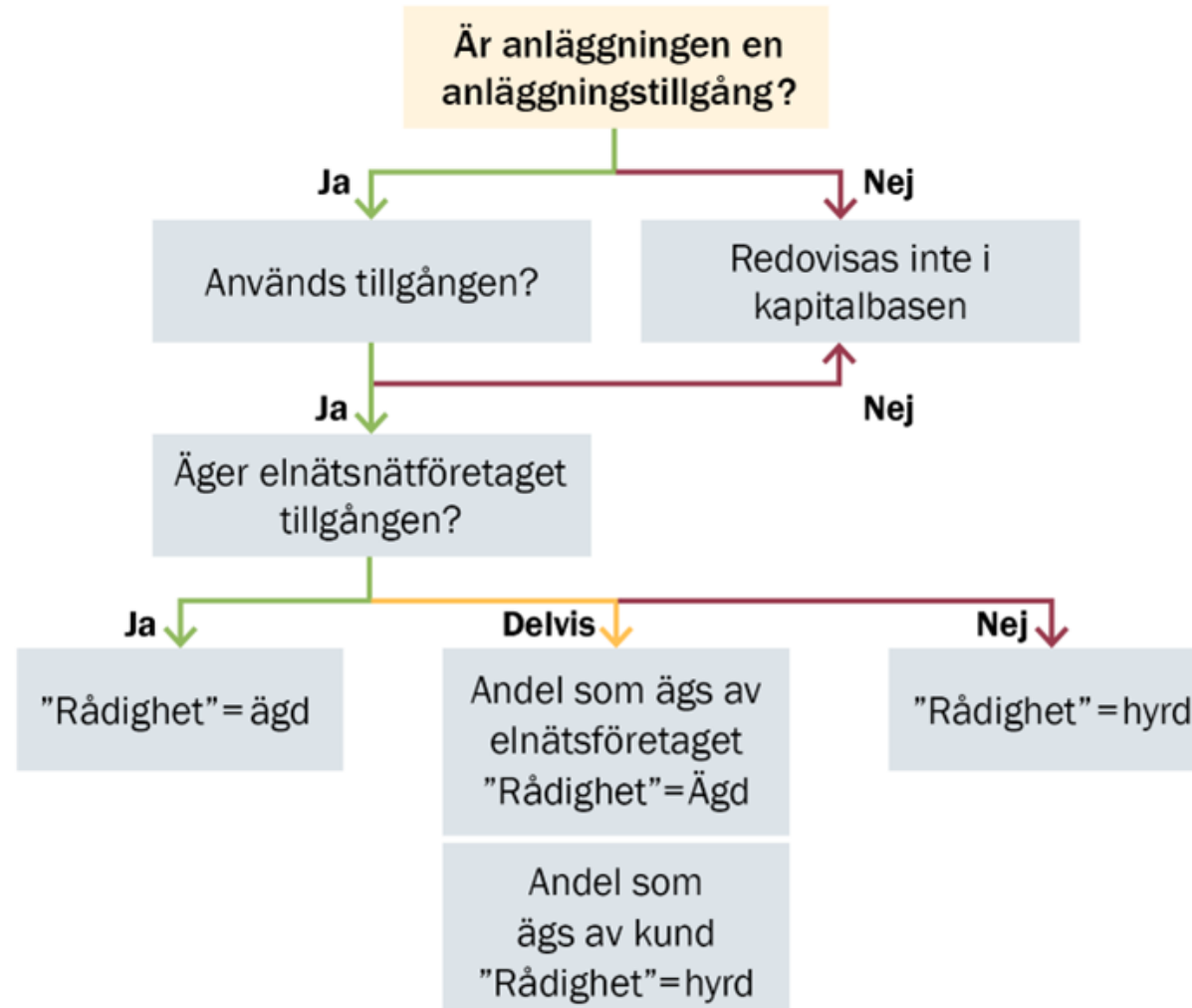
Ei ser i befintligt regelverk inga hinder för att en annan aktör, till exempel en kund, skulle kunna finansiera nätkomponenter som behövs för att bygga ut elnätet.



Fråga: Får andra aktörer mer konkurrenskraftiga priser och leveransvillkor än elnätsföretag och hur ska sådana transaktioner i så fall regleras i avtal?

Detta och liknande frågor är dock upp till de inblandade aktörerna att lösa ut och inget som begränsas av regelverket i sig.

Rådighet över tillgång ska redovisas i kapitalbasen



Redovisning av anläggningar i kapitalbasen

Kriterierna för att en anläggning ska ingå i kapitalbasen framgår av 2 § och 6 § förordning (2018:1520) som tydliggör att:

Med anläggningstillgång avses i denna förordning

1. en anläggning för överföring av el,
2. en anläggning för mätning av överförd el,
3. ett system som används för drift eller övervakning av en anläggning för överföring av el, eller
4. ett system som används för beräkning eller rapportering vid mätning av överförd el.

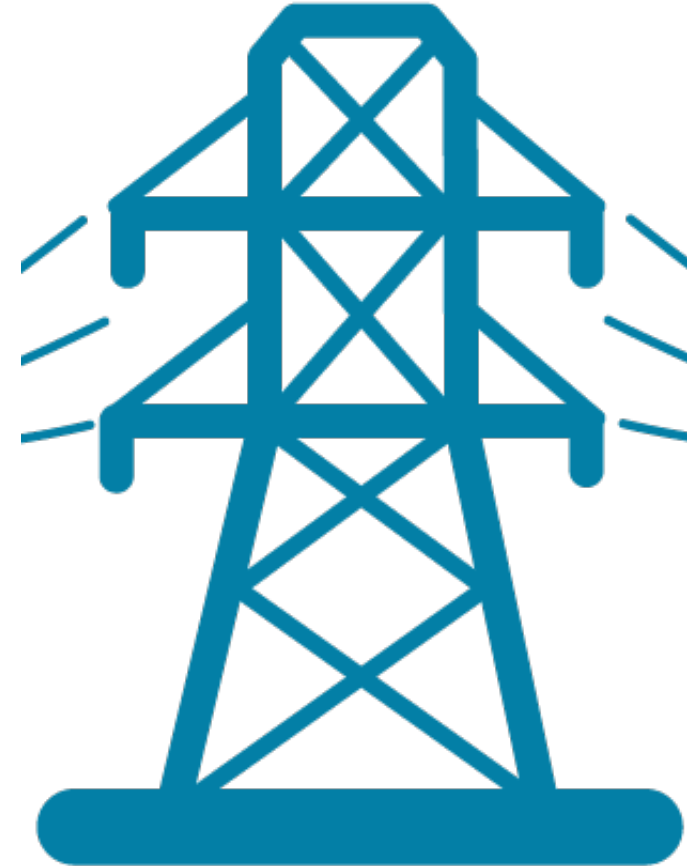
Om en anläggningstillgång börjar användas av nätkoncessionshavaren under tillsynsperioden, ska tillgången ingå i kapitalbasen från det kalenderhalvårsskifte som följer på den tidpunkt då tillgången börjar användas.

När en anläggningstillgång inte längre används ska tillgången inte ingå i kapitalbasen från det kalenderhalvårsskifte som infaller närmast efter den tidpunkt då tillgången slutat användas.

Ställningstagande

Frågeställning: Får en kund finansiera nätkomponenter i ett tidigt skede av anslutningsprocessen eller är det enbart nätföretag som får finansiera komponenter?

- Extern part får finansiera
- Kan snabba på processen
- Redovisning



Diskussion

Diskussionsfrågor - ställningstagande

20 min diskussion runt bordet + 10 min summering i storgrupp

- Reflektioner?
- Behöver något bli tydligare?
- Saknas något?
- Vilka konsekvenser ser du av detta ställningstagande?

Utse en person vid varje bord som tar anteckningar och skickar till sofia.nilsson@ei.se

Fikapaus

Välkommen tillbaka



Bygga på prognos

Lars Ström, biträdande avdelningschef, Ei

The left side of the slide features a decorative background with a teal-to-white gradient. It contains several overlapping, light-colored question mark icons that appear to be cut out of paper or cardboard, creating a layered effect. The question marks are dark teal in color.

Frågor som Ei har tagit ställning till

- Får nätföretagen bygga på prognos?
- Möjliggör regelverket ett proaktivt nätutbyggande?
- Om, och i så fall när, får nätföretagen ersättning för de kostnader de har för dessa investeringar?



Nätföretagens ansvar för elnätsutbyggnad

- Nätföretaget har ett ansvar enligt 3 kap. 1 § ellagen att bygga ut sitt elnät vid behov samt att driva nätet säkert, tillförlitligt och effektivt och för att nätet på lång sikt ska uppfylla rimliga krav på överföringen av el.
- Ei:s bedömning är att för att ett nätföretag i praktiken ska kunna leva upp till dessa skyldigheter är det en förutsättning att elnätet planeras och utvecklas med hänsyn till både förstärkningar och utbyggnad med **god framförhållning**.
- Även en förutsättning för att till exempel den tid det tar för att ansluta nya anläggningar, eller att genomföra effekthöjningar, kan minimeras och leva upp till skälighetskraven enligt 4 kap. 1-2 §§ ellagen och 4 kap. 15 § ellagen.

Intäktsramen

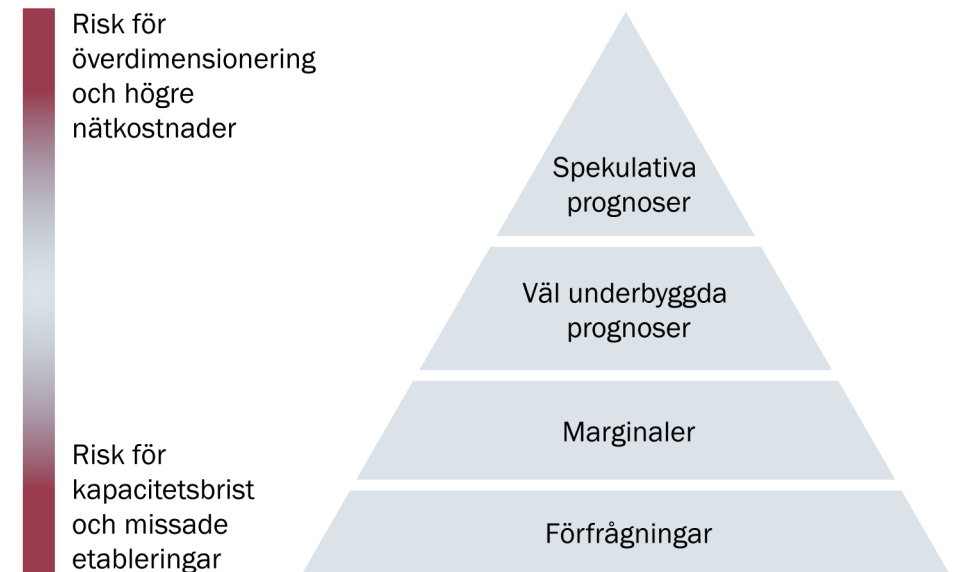
- Intäktsramen, som är reglerad och fastställs av Ei, anger ett tak för hur stora avgifter ett elnätsföretag får ta ut av sina kunder som kollektiv och därmed även det utrymme nätföretagen har för att bedriva sin nätverksamhet.
- Intäktsramen består bland annat av de kapitalkostnader som nätföretagen har för avskrivningar och avkastning på kapitalbasen (värdet av befintliga anläggningar).
- Regler finns kring vilka investeringar som får ingå i kapitalbasen, bland annat baserat på i vilken utsträckning de används och behövs i nätverksamheten eftersom det i grunden endast är dessa investeringar som ger nytta för kunderna och som därmed nätföretagen ska få ersättning för.
- Ei har påbörjat metodutveckling av intäktsramsregleringen inför tillsynsperioden 2028–2031. Inriktningen är bland annat att se över effektiviseringsincitamentet och ge elnätsföretagen incitament att effektivisera de totala kostnaderna i nätverksamheten.

Anslutningsavgift

- Nätföretagens skäliga kostnader för en anslutning ska täckas av anslutningsavgiften.
- I de situationer nätföretag genomför föregripande investeringar, kommer det inte nödvändigtvis finnas en anslutande kund som täcker utgifterna för anläggningarna, exempelvis vid en förstärkning som görs i syfte att ansluta tillkommande kunder.
- Ei arbetar även med att se över hur anläggningar som finansieras med anslutningsavgifter hanteras inom intäktsramsregleringen som en del i arbetet med framtagandet av ny metod för el- och gasnätsreglering.

Beslutsunderlag för elnätinvesteringar

- För att kunna bygga ut i tid behöver nätföretaget arbeta proaktivt, dvs förutse och prognostisera behovet.
- Prognosbaserade investeringar innebär alltid osäkerhet
 - kan resultera i överinvesteringar som höjer kostnaderna för både nätföretag och kunder eller för få investeringar som leder till kapacitetsbrist och missade etableringar.
- För att minska riskerna att investeringarna blir för stora eller för små behövs tillförlitliga prognoser.
- Lämplig grad av proaktivitet behöver rimligtvis skilja sig åt mellan olika typer av projekt. Mer proaktiv elnätutbyggnad ställer mycket högre krav på prognosernas kvalitet jämfört med mer reaktiv elnätutbyggnad.



Nätutvecklingsplaner

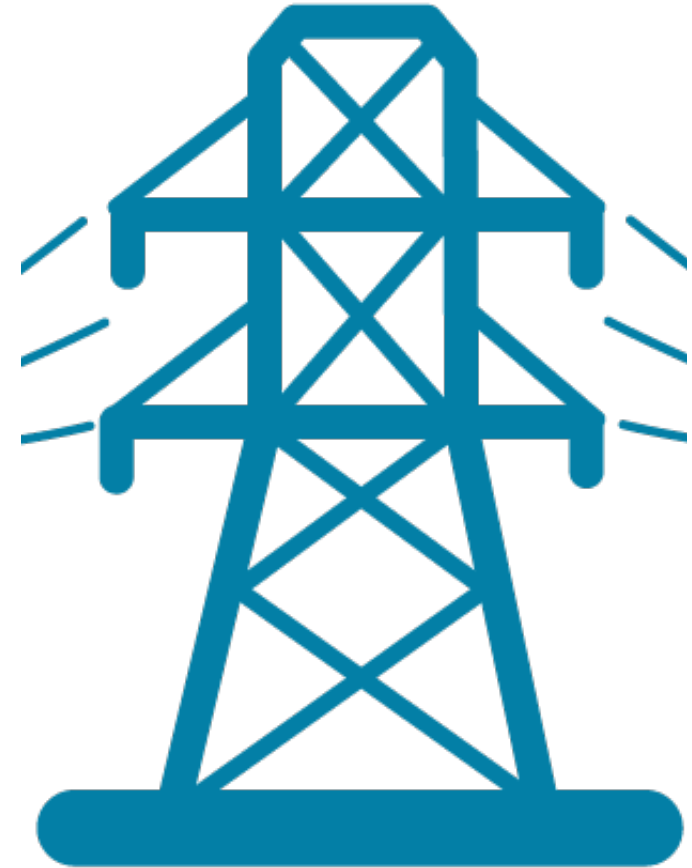
- Nätföretagen ska enligt ellagen vartannat år ta fram nätutvecklingsplaner där de bland annat ska redovisa prognos för behovet av överföringskapacitet de kommande tio åren.
- Tidigare har de prognoser som nätföretagen använder inte varit föremål för reglering, men med införandet av krav på nätutvecklingsplaner är distributionsnätetsföretagen från och med 2024 skyldiga att redogöra för hur prognoserna för behov av överföringskapacitet har tagits fram inklusive vilka antaganden som legat till grund för dem.
- Planerna ska samrådas med berörda systemanvändare. Nätföretaget ska redogöra för hur relevanta prognoser och planer från kommuner, regioner och länsstyrelser har beaktats i prognosarbetet.
- Nätföretagen ska även beskriva vilka investeringar som krävs för att möta framtida överföringsbehov.

Kostnadsfördelning vid föregripande investeringar

- Grundprincipen är att de anläggningar som används i nätverksamheten ska tas med i kapitalbasen.
- För att anläggningen ska tas med i kapitalbasen ska den även behövas i nätverksamheten.
- Det innebär att anläggningar som finns i nätet för framtida bruk normalt inte kommer med i kapitalbasen
- Men om det skulle vara oskäligt att inte räkna med dessa anläggningar i nätföretagets kapitalbas, då kan de komma med i kapitalbasen om nätföretaget motiverar varför utifrån 5 kap. §7 i ellagen

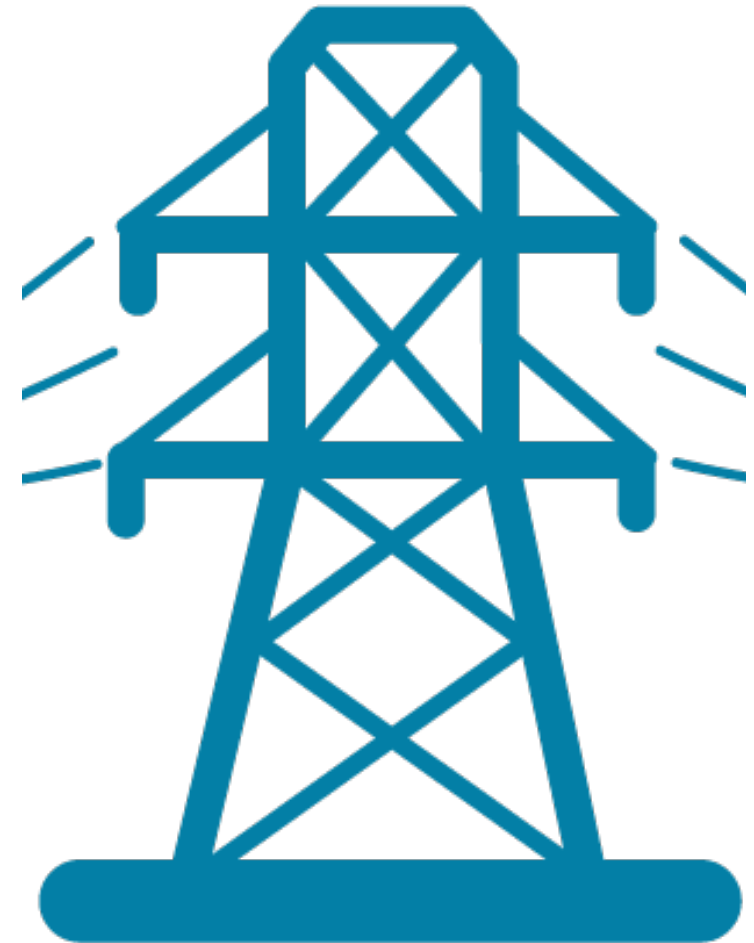
Ställningstagande

- Nätföretagen ska bygga på prognos
 - Nätföretagens skyldigheter enligt 3 kap. 1 § och 4 kap. 1 § i ellagen innebär att nätföretag ska planera och bygga sitt nät med god framförhållning.
- Väl underbyggda underlag för prognos
 - Det är viktigt att nätföretagen utför kostnadseffektiva investeringar och minskar riskerna kopplat till att bygga på prognos genom att basera sina prognoser på väl underbyggda underlag och genom dialog med relevanta aktörer.



Ställningstagande (forts.)

- Nätföretagen får täckning för skäliga kostnader
 - Elnätsföretagen får kostnadstäckning för föregripande investeringar förutsatt att investeringen används och behövs i nätverksamheten.
 - Om en investering inte används eller behövs är grundregeln att denna inte ska ingå i kapitalbasen och därmed inte bekostas av kundkollektivet.
 - Att en anläggning är driftsatt utgör i sig inte en garanti för att investeringen används och behövs.
 - Det finns en möjlighet till en skälighetsbedömning av enskilda investeringar enligt 5 kap. 7 § ellagen som innebär att om en investering bedöms oskälig för nätföretaget att bortse från, ska den kunna ingå i kapitalbasen och därmed bekostas av kundkollektivet.



Diskussion

Diskussionsfrågor - ställningstagande

20 min diskussion runt bordet + 10 min summering i storgrupp

- Reflektioner?
- Behöver något bli tydligare?
- Saknas något?
- Vilka konsekvenser ser du av detta ställningstagande?

Utse en person vid varje bord som tar anteckningar och skickar till sofia.nilsson@ei.se

Paus 5 min

Vad händer nu?

Dialogmöten

- 22 maj dialogmöte i Göteborg, Västra Götalands län
- 12 juni dialogmöte i Visby, Gotlands län
- 2 september dialogmöte i Vindeln, Västerbottens län
- 17 september dialogmöte i Malmö, Skånes län
- 24 september dialogmöte i Luleå, Norrbottens län
- Fortsatta dialoger i Västerbotten och Norrbotten samt nya dialoger i Västra Götalands, Skånes och Gotlands län

Flex för snabbare anslutning

- Ei efterlyser projekt där flexibilitetsåtgärder effektiviserar anslutningsprocessen



Tack för ert deltagande!

Projektsida: [ei.se/projekt/Dialog om elmarknadens regelverk](https://ei.se/projekt/Dialog%20om%20elmarknadens%20regelverk): [Dialog om elmarknadens regelverk](#)

Kontakt Ei:s växel: 016- 16 27 00

Mejla direkt till projektet: pilotnorrasverige@ei.se



Energimarknader för samhällets behov

