

Energimarknadsinspektionen
Box 155
631 03 ESKILSTUNA

Datum:
2024-03-01

Kontakt: Per Gunnarsson
E-post: Per1.gunnarsson@vattenfall.com

Telefon: 0702 533 927

Komplettering av ansökan om nätkoncession för linje avseende en 130 kV ledning från regionnätledning BL3 S9 till Kabo

Energimarknadsinspektionens ärendenummer: 2023-104102

Energimarknadsinspektionen har 2024-02-01 begärt kompletteringar i rubricerat ärende. Nedan följer Vattenfall Eldistributions kompletteringar för punkter angivna i kompletteringsbegäran.

- Ni behöver utveckla ert resonemang om varför ni har avfärdat markkabel som teknikval i detta aktuella ärende. Ni behöver komplettera med en mer platsspecifik motivering till varför ni har valt luftledning och inte markkabel i detta specifika fall.**

Vattenfall Eldistribution har i inlämnad miljökonsekvensbeskrivning (MKB) tagit upp frågan om teknikalternativ under kapitel 3.6. Bland annat redogörs för den påverkan på elnätet som markförlagda kablar medför samt skillnader i kostnader mellan luftledning och kabel för aktuell ledning. De tekniska problem som uppstår med kablfiering av ledningar ökar i relation till andelen markkabel i elnätet. Vattenfall Eldistribution anser därför att det är av stor vikt att begränsa den totala sträckan markkabel i regionnätet. Att anlägga delsträckor med markkabel är även olämpligt då det tillför ytterligare potentiella felkällor i form av övergångar mellan luftledning och kabel.

Vid förläggning av markkabel för en spänning på 130 kV krävs ett schakt med en bredd av ca 2,5 meter och ett arbetsområde längs med schaktet med en bredd av 15-18 meter. Arbetsområdet utnyttjas för arbetsmaskiner samt upplag av massor och material. Inom utredningsområdet för aktuell ledning finns flera fornlämningar och andra kulturhistoriska lämningar samt även mossar och sumpskogar. Vid genomförda inventeringar har det även noterats förekomst av känsliga kärleväxter som fläcknycklar, brudsporre samt värdväxter för ask- och väddnätsfjäril. Vattenfall Eldistribution bedömer att påverkan på dessa områden blir större vid anläggande av markkabel jämfört med luftledning.

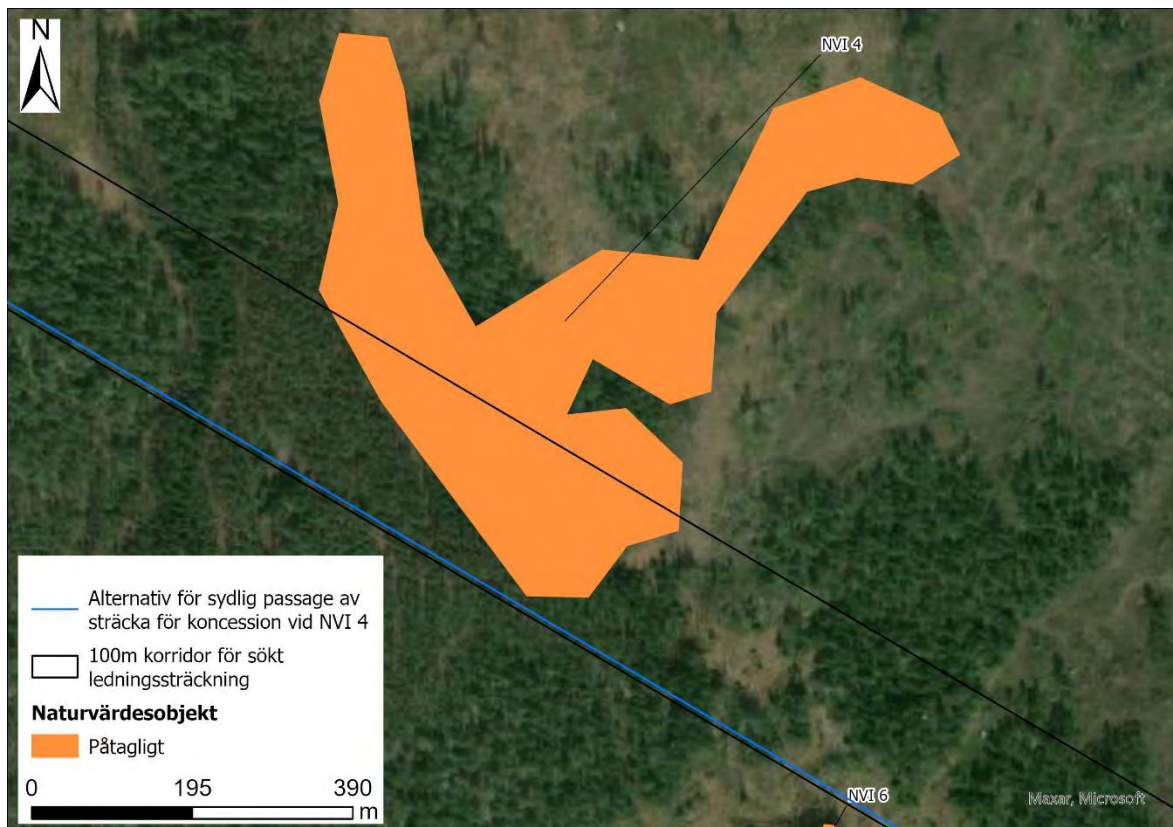
Sammantaget anser inte Vattenfall Eldistribution att markkabel är en lämplig teknik för ledningen inom aktuellt område.

2. Ni behöver motivera varför en fågelinventering och riktad skogshönsinventering inte har tagits fram när en ny skogsgata tas upp i obruten terräng och indikationer på förekomst av tjäder finns.

I inlämnad rapport för naturvärdesinventeringen som genomfördes sommaren 2022 angavs två naturvärdesobjekt vilka skulle kunna vara potentiella spelplatser för tjäder, NVI 2 och NVI 4. Rekommendationer för vidare undersökning har angivits om objekten anses påverkas av exploatering, NVI 4 anges ej i rekommendationen men då det vid inventeringstillfället påträffats spillning och området beskrivs som potentiell spelplats i objektskatalogen så bedömer Vattenfall Eldistribution att området bör klassas liknande. I den senare genomförda inventeringen av fjärilslarver (Sommar 2023) angavs som rekommendation att utpekade potentiella spelplatser för tjäder ska ha tidsrestriktioner för arbete mellan 20 mars – 1 juni.

Då NVI 2 ej kommer påverkas direkt av exploateringen så bedöms det ej som nödvändigt att utreda om området fungerar som potentiell spelplats då angivna hänsynsåtgärder, se kapitel 4.5.7.4 i MKB, anses som tillräckliga för att undvika påverkan på eventuellt spel.

Gällande NVI 4 så har specifika hänsynsåtgärder tagits fram där den nya ledningen planeras i en så sydlig sträckning som möjligt. Intrånget inom området blir således mycket litet, se Figur 1. Frågan har kommunicerats och diskuterats med Länsstyrelsen i Örebro vilka också ser detta som fördelaktigt då potentiellt fjärilshabitat skulle gynnas av en ny ledningsgata. Se ytterligare redovisning i kapitel 4.5.7.3 och 4.5.7.4 i inlämnad MKB.



Figur 1. Potentiell passage av objekt NVI 4.

Att genomföra en riktad inventering av skogshöns för de angivna områdena har därför bedömts som ej nödvändigt i detta skede. En inventering hade endast kunnat fastslå om

områdena faktiskt används som spelplatser eller ej, och då ej heller med säkerhet i och med att användandet av spelplatser varierar i utsträckning från år till år.

Att en separat fågelinventering ej genomförts motiveras med det underlag som presenterats i kapitel 4.5.7.1 i MKB: artutdrag från Artportalen, detaljerad artredovisning från genomförd naturvärdesinventering samt kontakt med sakkunniga inom givet område. Artdistributionen för uttag från Artportalen samt den detaljerade artredovisningen anses återspegla den fågelpopulation som kan väntas i givet område, det vill säga mosaikartat landskap med skog (i huvudsak produktionsskog) med inslag av tjärnar och vattenkomplex varvat med öppna jordbruksmarker. Lokal ornitologisk fågelförening har i sina svar påpekat att ledningen inte korsar några specifikt viktiga lokaler i området. Vattenfall Eldistribution anser att med givet underlag så har den påverkan en ny ledning skulle ha på fåglar i området kunnat bedömas tillräckligt varför en riktad inventering ej bedömts som nödvändig.

Med vänlig hälsning

Per Gunnarsson
Vattenfall Eldistribution AB