



**E.ON Energidistribution AB**  
205 09 Malmö  
eon.se

T 040 - 25 50 00

Konc nr 6993

2024-03-11

2024-101846-0001

Samrådsredogörelse

# Ändring av redan tillståndsgiven 130 kV kraftledning mellan Knäsjöberget och Källsjön i höjd med Stormyran i Sollefteå kommun

December 2023

Bg: 5967-4770  
Pg: 428797-2  
Org. Nr: 556070-6060  
Säte: Malmö

**Projektorganisation**

**E.ON Energidistribution AB**  
205 09 Malmö  
eon.se

Rapporten har upprättats av Hanna Vörman - handläggare E.ON Energidistribution AB

För kartor i underlaget innehas rättighet:  
© Lantmäteriet

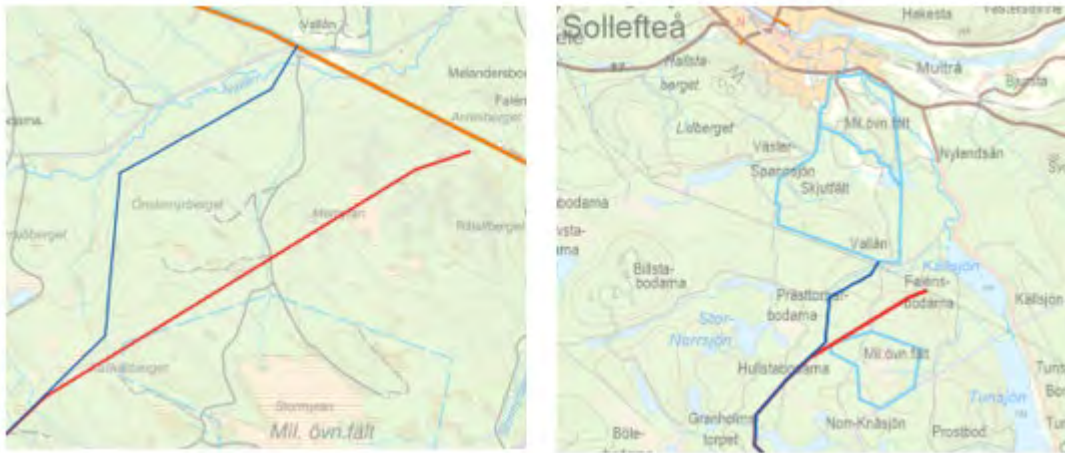
## Innehållsförteckning

<b>1</b>	<b>Bakgrund</b>	<b>4</b>
<b>2</b>	<b>Samråd</b>	<b>5</b>
2.1	Undersökningssamråd	5
2.2	Avgränsningssamråd	5
2.3	Avfärdade stråk och sträckningar	5
2.4	Förordad sträckning	6
<b>3</b>	<b>Inkomna synpunkter och bemötanden</b>	<b>8</b>
3.1	Länsstyrelsen i Västernorrlands län	8
3.2	Sollefteå kommun	10
3.3	Försvarmakten	10
3.4	Fortifikationsverket	10
3.5	Ohredahke sameby	11
3.6	Övriga samrådsyttranden	11
<b>4</b>	<b>Tidigare synpunkter och bemötanden i ärendet</b>	<b>11</b>
4.1	Inför tidigare ändringsansökan enligt 2 kap. § 28 ellagen och ansökan om förhandsmedgivande enligt 2 kap. 8 § ellagen.	11
4.2	Länsstyrelsen i Västernorrland dnr: 407-5506-2021, 2021-06-24	11
4.3	Sollefteå kn dnr: 2016.292, 2021-06-14	12
4.4	Fortifikationsverket Dnr 1086/2021, 2021-07-02	12
4.5	Fastighetsägare Sollefteå Prästbord 1:61. E-post 2021-05-26	12

## 1 Bakgrund

E.ON Energidistribution AB (E.ON Energidistribution nedan) innehar linjekoncession för att bygga en ny 130 kV kraftledning mellan Källsjön och Knäsjöberget, station Abborrsjön, i Sollefteå och Kramfors kommuner i Västernorrlands län.

På grund av Försvarsmakten återetablering av I21 avser de återuppta verksamhet vid Stormyrans skjutfält. Av den anledningen begärde både Försvarsmakten och Fortifikationsverket att koncessionslinjen behövde flyttas.



**Figur 1** Föreslagen ändringssträcka i blått, ursprunglig koncessionsgiven stäckning i rött.

För att tillmötesgå flytten ansökte E.ON om ändring av redan tillståndsgiven sträckning hos Energimarknadsinspektionen. Samtidigt som ansökan om ändring av koncessionen skickades in ansökte E.ON också om ett förhandsmedgivande hos Ei för att kunna bygga ledningen inklusive ändringen innan slutgiltig koncession för ändringen beviljas. Begäran om flytt från Försvarsmakten och Fortifikationsverket inkom sent i projektet vilket innebar att enda möjligheten för E.ON att ansluta vindparkerna inom avtalad tid var genom förhandsmedgivande. Förhandsmedgivande erhöles 2021-09-27 från Ei. Ledningen är under uppförande 2022-2025.

Syftet med kraftledningen, som avses utföras som luftledning, är att ansluta vindkraft i området. Hemställan om betydande miljöpåverkan eller ej gäller förordad sträckning i utförande som luftledning.

Den planerade kraftledningen kräver tillstånd, s.k. nätkoncession för linje, enligt bestämmelserna i ellagen (1997:857). Koncessionsbeslut för denna ledning fattades av Energimarknadsinspektionen (Ei) 2018-01-08. Men för att ändra den del av ledningen som går över Stormyrans till ny sträckning behöver en ändringsansökan ske till Ei. Som en del i ändringsansökan ska samråd enligt 6 kap. miljöbalken (MB) utföras. En redogörelse av samrådets genomförande redovisas i föreliggande samrådsredogörelse. Samrådet har genomförts av E.ON Energidistribution.

## 2 Samråd

Inom ramen för samrådet gjorde E.ON Energidistribution bedömningen, i enlighet med 8 § punkt 8 i Miljöbedömningsförordningen (2017:966), att den planerade verksamheten inte kan antas medföra en betydande miljöpåverkan. Ingenting har framkommit under samrånstiden som motiverat en annan bedömning.

För att undvika onödig dubbelhantering kommer inte en särskild anmälan för samråd enligt 12 kap. 6 § miljöbalken att lämnas till länsstyrelsen i samband med ansökan om koncession för elledningen. Följande åtgärder inom nätkoncessionen bedöms härmed även ha omfattats av samrådet; ledningens dragning med tillhörande stolplaceringar samt tillfälliga vägar vid byggnation av ledningen.

### 2.1 Undersökningssamråd

E.ON har genomfört ett undersökningssamråd med berörda sakägare, fastighetsägare och myndigheter. I samrådet har direkta utskick av samrådsunderlaget skickats till: Sollefteå kommun, Länsstyrelsen Västernorrland, Fortifikationsverket, Försvarmakten, Ohredahke sameby och Voernese sameby. Samrådsunderlaget har även skickats till fastighetsägare och rättighetsinnehavare för berörda fastigheter. Annonsering av samrådet har skett i tidningarna; Nord Sverige, Tidningen Ångermanland och gratis tidningen Sollefteåbladet för att möjliggöra för övriga att delta i samrådet.

Syftet med undersökningssamrådet har varit att undersöka om ändringsansökan kan innebära betydande miljöpåverkan. E.ONs bedömning inför samrådsutskicket var att ändringen inte omfattades av betydande miljöpåverkan. Efter genomfört samråd har inga nya uppgifter inkommit som visar på annan bedömning.

### 2.2 Avgränsningssamråd

Skulle Länsstyrelsen trots allt fatta beslut om betydande miljöpåverkan så kommer ett avgränsningssamråd att genomföras. I annat fall sammanställs en koncessionsansökan med en s.k. "Liten MKB".

### 2.3 Avfärdade stråk och sträckningar

I samband med utredningen inför den gällande koncessionen, hela sträckan mellan Knäsjöberget och Källsjön, undersöktes ett alternativ söder om skjutfältet Stormyran. Alternativet avfärdades framför allt på grund av närhet till revir för skyddsklassad fågel samt att ornitologiska föreningar var kritiska till alternativet under samråden till.

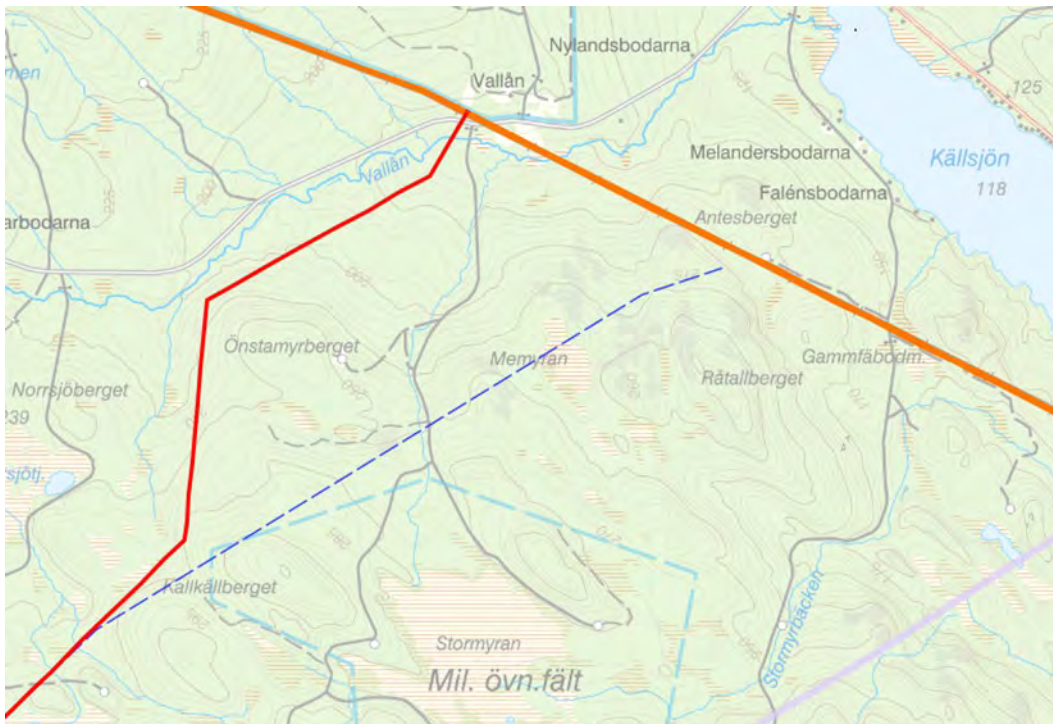
Även markkabel utreddes i de tidiga samråden men avfärdades framför allt på grund av att kostnaden för att använda kabel i regionnätet är ett avsevärt dyrare alternativ jämfört med

luftledning. Driftsäkerheten är ytterligare ett tungt vägande motiv till varför markförlagda kablar undviks i regionnätet. Det är svårt och tidskrävande att lokalisera och avhjälpa fel på markkablar.

## 2.4 Förordad sträckning

Enligt 8 § punkt 8 i Miljöbedömningsförordning (2017:966) bedömer E.ON att en betydande miljöpåverkan för verksamheten inte kan antas. Detta mot bakgrund av nedanstående sammanfattat resonemang från genomfört samråd och sträckningsutredning.

Ändringen innebär att ledningen strax norr om Kalkällberget viker av norrut mot Vallån. För att sedan löpa parallellt med Vallån i cirka 1,5 km innan ån korsas vinkelrätt upp mot Vallåvägen, Billsta GA:2. Ledningen kommer sedan anslutas i en ny kopplingspunkt på ledningssträckan för L122 mellan Hjalta och Kramfors. Att anslutningen kan ske genom kopplingspunkt innebär att planerat stationsområde väster om Källsjön uteblir.



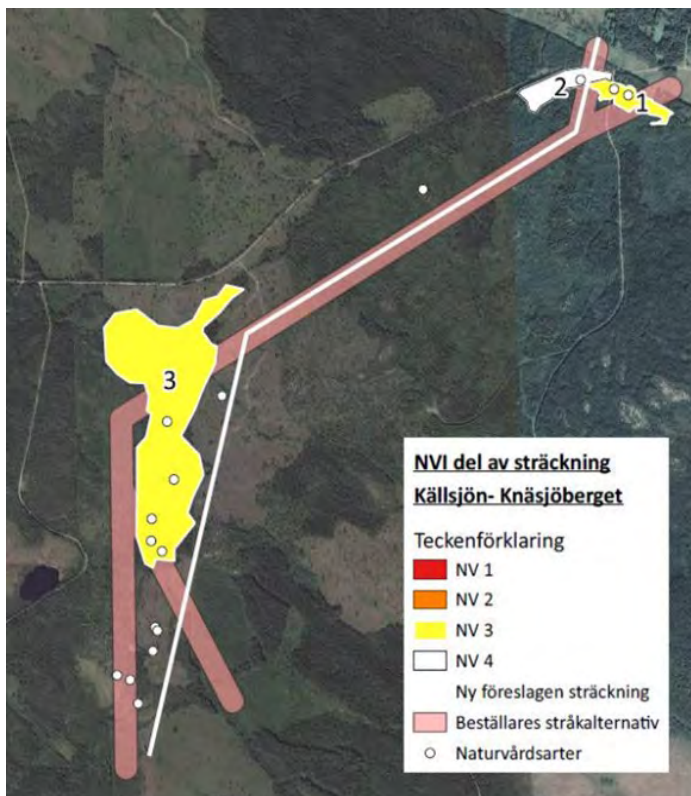
**Figur 2** Förordad sträckning i röd linje och ursprunglig koncessionssträckning i streckad blå linje.

Orsaken till ändringen är Försvarmaktens återetablering av I21 i Sollefteå där nu även Stormyrans skjutfält och övningsområde åter tas i drift. Ändringen omfattar en cirka 3,5 km lång sträcka och som mest 1,3 – 1,5 km i sidledsförflyttning. Ändringen berör endast



två fastighetsägare varav Fortifikationsverket är den huvudsakliga fastighetsägaren likväl som initiativtagare till ändringen. Både Fortifikationsverket och Härnösandsstift som har en mindre del i sträckan har yttrat sig tidigare i samband med första ändringsansökan och godkänt ändringen, se avsnitt 4.2 nedan.

Ändringen är initierad av berörd fastighetsägare och nyttjanderättshavare som varit välvilligt inställda till ny sträckning i föreslaget läge. MKBn kommer omfatta ändringen och den hänsyn som föreslagits vid genomförda inventeringar. Även den generella hänsyn som E.ON redan åtagit sig i ursprungsansökan kommer redovisas i kommande MKB. E.ON är fortsatt bundna till åtaganden i ärendet genom den ursprungliga koncessionens allmänna villkor. En ändring utgör inget tilläggsbeslut utan en ändring av ursprungligt beslut, härav följer att E.ON är skyldig att följa de åtaganden, både generella och specifika, som beskrivits i ursprunglig ansökan. Det ursprungliga koncessionsbeslutet har dnr 2017-100373 hos Ei.



**Figur 3** Ändringssträcka enligt vit linje samt föreslagna stråkalternativ.

I beviljat förhandsmedgivande för ändringen framgår att den ändrade sträckningen har anpassats efter vad som föreslagits i naturvärdesinventeringen samt att E.ON även åtar sig att sätta upp fågelavvisare på ledningen vid passage av Vallån. Ändringen medför samtidigt att fågelavvisare inte behöver sättas upp över Memyran enligt ursprunglig

sträcka och koncessionsbeslut. Som hänsynsåtgärder längs ändringssträckan är det endast passagen av Vallån som visats sig ha behov av hänsynsåtgärder. För passage av Vallån har högstubbar och lägre vegetation lämnats närmast ån. Inga stolpplaceringar kommer finnas närmare ån än 30m. Stolparna är dessutom högre än normalt för att möjliggöra inkoppling mot befintlig ledning mellan Nässe och Kramfors. Närmsta stolpe är projekterade ca 30 meter söder om ån och till en höjd av 29 meter mot för övriga stolpar som är ca 20 meter höga. Strandskyddsdispens för passagen finns beviljad från Sollefteå kommun. Övriga hänsynsobjekt i form av naturvärdesobjekt och naturvårdsarter har varit möjliga att undvika genom de sträckningsalternativ som genomfördes initialt, se figur 3 ovan.

Den fågelinventering som genomförts visat att landskapet generellt är hårt präglad av skogsbruk, saknar gamla grova träd och har mestadels ett trivialt fågelliv. I synnerhet om ledningsdragningen justeras som föreslås i naturvärdesinventeringen, figur 2 ovan, så går den fram i miljöer som har begränsat värde för fågellivet. Ett undantag är området för passage av Vallån som bjuder på värdefulla naturområden i form av en variation mellan skogs-, våtmarks- och vattenmiljöer. Det är troligt att ån används som ledlinje vid flyttning och födosök av flera arter. E.ON har på inrådan från genomförd inventering åtagit sig att sätta upp fågelavvisare på ledning där den korsar Vallån.

#### Teknisk beskrivning

Ledningens tekniska utformning kommer att vara densamma som i ursprunglig koncession. Anslutningspunkten Källsjön flyttas ca 1,8 km åt nordväst längs med befintliga ledningar. Den ändrade sträckan omfattar ca 3,7 km. Källsjön kommer ej hellre utformas som en kopplingsstation utan som en enkel avgreningspunkt. Denna punkt kan i sin helhet ligga inom befintliga ledningsgator.

## 3 Inkomna synpunkter och bemötanden

### 3.1 Länsstyrelsen i Västernorrlands län

Länsstyrelsen anser att de synpunkter och yttranden som tidigare lämnats inom ledningens nuvarande koncessionsbeslut ska tas hänsyn till också för den planerade ledningsjusteringen. Länsstyrelsen anser att resultaten från de inventeringar som utförts och som föreslagna hänsyn utgått ifrån gällande aktuell sträckningsförändring, ska redovisas i kommande MKB.

#### Naturmiljö

Länsstyrelsen anser att det är viktigt att ta hänsyn till Vallån, som är ett av länsstyrelsens utpekade naturvårdsobjekt med flodpärlmussla. En intakt skyddszon längs ån är därför av stor betydelse. Länsstyrelsen anser därför att alternativ bör utredas inför kommande MKB,



exempelvis möjligheten att använda högre stolpar som tillåter att träd kan växa till normalhöjd i skydds-zonen intill Vallån. Eftersom flodpärlmusslan är väldigt känslig för grumling är det ytterst viktigt att det inte körs i eller intill Vallån. Bildande av avvattnande körspår, som riskerar att tillföra grumlande vatten till vattendraget, får ej ske.

#### Generell hänsyn

Länsstyrelsen anser att det är viktigt att tillräckliga försiktighetsåtgärder vidtas för att undvika körskador från arbetsmaskiner både i samband med byggnation och vid röjnings- och underhållsåtgärder. En minst tio meter bred skyddszon med lägre vegetation ska lämnas orörd i anslutning till vattendrag och våtmarker.

#### Inventeringar

Länsstyrelsen ser gärna att bolaget använder SIS-standard för naturvärdesinventering (NVI), eller en standard med minst samma minimikrav. Redovisning av detaljeringsgrad och ambitionsnivå av inventeringen, i såväl förstudier som fältnivå ska utföras enligt SIS-standard, eller på annat sätt så att resultaten blir av minst samma kvalitet som med SIS-standard. Det ska redovisas vem som har utfört inventeringen.

Om inventeringen inte har utförts enligt den uppdaterade SIS-metoden, vill länsstyrelsen påminna om att artfynden från inventeringen ska redovisas i Artportalen.

#### Arter generellt

Länsstyrelsen bedömer att det är viktigt med en tydlig redovisning på karta av naturvårdsarter. Särredovisa det som är känt sedan tidigare (från Artportalen) och det som har hittats vid inventeringen. Observationer av naturvårdsarter ska registreras i Artportalen, oavsett naturvårdsart. Observerade arter som är skyddade eller rödlistade ska redovisas med en noggrannhet som minst motsvarar naturvärdesobjektets utbredning.

Vid fördjupad artinventering ska det redovisas hur bolaget har kommit fram till att en fördjupad inventering av en viss art behövs eller inte. Länsstyrelsen vill påminna om att det krävs dispens från artskyddsförordningen om fridlysta arter berörs negativt av åtgärden

#### Fåglar

Med utgångspunkt från befintlig kunskap, resultatet från fågelinventering, samt topografin i området ska det anges förslag på vilka skyddsåtgärder som kan behöva vidtas för att minimera riskerna för påverkan på fågellivet.

Av aktuellt samrådsunderlag framgår att en fågelinventering har genomförts i området inför ändringsansökan och att fågelavvisare planeras på ledningen vid passagen av Vallån. Länsstyrelsen har inte kännedom om något utöver vad samrådsunderlaget presenterar gällande påverkan på fåglar i området. Länsstyrelsen håller med om nödvändigheten att sätta fågelavvisare över Vallån.

## Kulturmiljö

Den justerade ledningsdragningen påverkar inte bedömningen från tidigare lämnat yttrande (dnr 407-2296-2017) där det framförts att det utifrån kulturmiljösynpunkt inte finns något att invända mot ledningssträckningen.

### *E.ON Energidistributions bemötande:*

E.ON har precis som angivits i samrådsunderlaget för avsikt att resultaten från de inventeringar som utförts och de hänsynsåtgärder som föreslagits gällande aktuell sträckningsförändring kommer redovisas i kommande MKB.

E.ON har ett internt arbetsdokument, miljöåtgärdsplan (måp) som följer projektet genom alla utförandeåtgärder. Vallån är en av flera objekt som belysts i måpen för särskild hänsyn. Ingen körning kommer ske i eller i anslutning till vattendraget. E.ON har projekterat sträckan och valt den stolphöjd som varit mest lämpad för platsens naturmiljö. Eftersom Vallån ligger i anslutning till Vallåvägen där stolphöjden är extra tilltagen för frihöjd över vägpassagen. En tydligare redovisning av olika stolptyper och höjder kommer göras i MKB.

Observationer av naturvårdsarter görs av inventeraren och kommer vara registrerat i Artportalen senast i samband med färdigställande av MKB. E.ON kommer föra ett resonemang om behovet av fördjupade inventeringar i kommande MKB samt redovisa nya och tidigare observationer enligt länsstyrelsen önskemål.

## **3.2 Sollefteå kommun**

Sollefteå kommun bekräftar mottagandet av samrådsunderlaget och har inget att tillägga.

## **3.3 Försvarsmakten**

Försvarsmakten förtydligar att det förslag som nu samråds är samma förslag som samråddes 2021. Ingen erinran lämnas.

## **3.4 Fortifikationsverket**

Fortifikationsverket förtydligar att det samrådsförslag som samråds nu är samma som samråddes 2021. Fortifikationsverket har inget att erinra i ärendet. Däremot vill Fortifikationsverket förtydliga att Försvarsmaktens samråd bör ske med Försvarsmakten i syfte att säkerställa eventuella riksintressen.

### *E.ON Energidistributions bemötande:*

E.ON har samrått med både Försvarsmakten och Fortifikationsverket i ärendet.

### 3.5 Ohredahke sameby

Ohredahke sameby har inga synpunkter på samrådsunderlaget.

### 3.6 Övriga samrådsyttranden

En sommarstugeägare vid Östra-Vallsjön mejlar in en fråga om ledningens avstånd till sin sommarstuga samt önskar en mer detaljerad karta över sträckningen. Frågan kommer in som svar på samrådsannonsen i tidningen.

*E.ON Energidistributions bemötande:*

Eftersom ingen adress eller fastighetsbeteckning angavs för sommarstugan skickades detaljkartor ut för avstånd till hela Östra-Vallsjön. Närmsta fastighet vid Östra-Vallsjön ligger 1,7 km från planerad ledningsgata.

### 3.7 Ej svarat

Fastighetsägare till [REDACTED] samt Skanova, Voernese sameby och I 21 Officersällskaps enskilda kassa har inte inkommit med några yttranden.

Voernese har i telefonsamtal med E.ON i annat ärende meddelat att de inte har någon rennärringsverksamhet på skjutfältsområdet och hänvisar till Ohredahke sameby.

## 4 Tidigare synpunkter och bemötanden i ärendet

### 4.1 Inför tidigare ändringsansökan enligt 2 kap. § 28 ellagen och ansökan om förhandsmedgivande enligt 2 kap. 8 § ellagen.

Länsstyrelsen Västernorrland och Sollefteå kommun har yttrat sig och tillstyrkt ändringen i första läget när ändringsansökan enligt 2 kap. 28 § ellagen samt ansökan om förhandsmedgivande initierades. Ingen av instanserna har ändrat ställningstagande från tidigare genomförda samråd, därför redovisas även äldre yttranden nedan.

### 4.2 Länsstyrelsen i Västernorrland dnr: 407-5506-2021, 2021-06-24

Länsstyrelsen anger att ett minimikrav gällande naturvärden är att naturvärdesinventera sträckan och göra de justeringar av ledningssträckningen som behövs utifrån resultat av inventeringen. En sådan inventering bör även omfatta en fågelinventering som kan ligga till grund om fågelavvisare behöver monteras.

Miljökonsekvensbeskrivningen i ansökan bör kompletteras med relevanta inventeringar av den planerade justeringen av ledningssträckan. I övrigt anser länsstyrelsen att de synpunkter och yttranden som tidigare lämnats ska tas hänsyn till för den planerade sträckningsjusteringen.

### 4.3 Sollefteå kn dnr: 2016.292, 2021-06-14

Sollefteå kommun är mycket positiva till återetableringen av I21 och är av den anledningen mycket angelägen om att sträckningsjusteringen kan beviljas. Sträckningsjusteringen innebär precis som det framgår i underlaget att det höjdläge som redan koncessionsgivits undviks, - vilket borde vara positivt för termikflygande större rovfåglar. Kommunen har inga uppgifter om någon särskild förekomst av fågel eller boplatser i området. Vallån har under senare år haft en ökad bäverstam som byggt flera dammar vilket resulterat i att Vallån översvämmats och skapat nya översvämningsområden, främst i anslutning till Knäsjövägen. Eftersom ån varier i vattenflöde är det lämpligt med det skyddsavstånd som angivits i samrådet. Om det inneburit att ytterligare naturvärden etablerats tack vare översvämningarna/dämningarna kommer visa sig vid planerad naturvärdesinventering.

Området runt Stormyran har under all tid varit dedikerad för militär verksamhet och den samhällsplanering som skett i kommunen har alltid tagit hänsyn till den verksamheten. Av den anledningen finns ingen för allmänheten viktig infrastruktur eller bebyggelse planerad i området.

### 4.4 Fortifikationsverket Dnr 1086/2021, 2021-07-02

Fortifikationsverket har som fastighetsägare under våren 2021 i dialog med Försvarsmakten och E.ON kommit överens om en justering av planerad ledningssträcka förbi Stormyrans skjutfält i enlighet med vad som i huvudsak framgår av bilagda kartor.

Det innebär i huvudsak att sträckningen förbi skjutfältet parallellförskjuts ca 1,5 km åt nordväst på en sträcka av ca 2 km. Den exakta sträckningen kommer att fastställas inom ramen för detaljprojektering. Vid detaljprojektering kommer E.ON samråda med Fortifikationsverket beträffande risk för OXA på den justerade sträckan.

Den justerade sträckningen ger Försvarsmakten större möjlighet att nyttja berörd fastighet för skjutfältsverksamhet och Fortifikationsverket accepterar det intrång som ledningen medför i den förändrade sträckningen.

*Kommentar E.ON Energidistribution AB; bifogade kartunderlag överensstämmer med nu angiven ändringssträcka. Sträckan har inte förändrats sedan dessa samråd genomfördes 2021.*

### 4.5 Fastighetsägare [REDACTED]. E-post 2021-05-26

Egendomsförvaltningen Härnösands stift svarade via mail att de kan acceptera ändringen.