



E.ON Energidistribution AB
Nobelvägen 66
205 09 Malmö
eon.se

T 040 - 25 50 00

2023-11-0

2023-104201-0001

Samrådsredogörelse

Tre nya 130 kV luftledning mellan Hamre och Nässe i Sollefteå kommun

September 2023

Bg: 5967-4770
Pg: 428797-2
Org. Nr: 556070-6060
Säte: Malmö

Projektorganisation**E.ON Energidistribution AB**

205 09 Malmö
eon.se

Sweco Sverige AB

Box 864
891 18 Örnsköldsvik
www.sweco.se

Rapporten har upprättats av Greta Lindström, Sweco Sverige AB

Rapporten har granskats av Jenny Lundberg, Sweco Sverige AB samt Hanna Vörman, E.ON Energidistribution AB

För kartor i underlaget innehas rättighet:

© Lantmäteriet

Innehållsförteckning

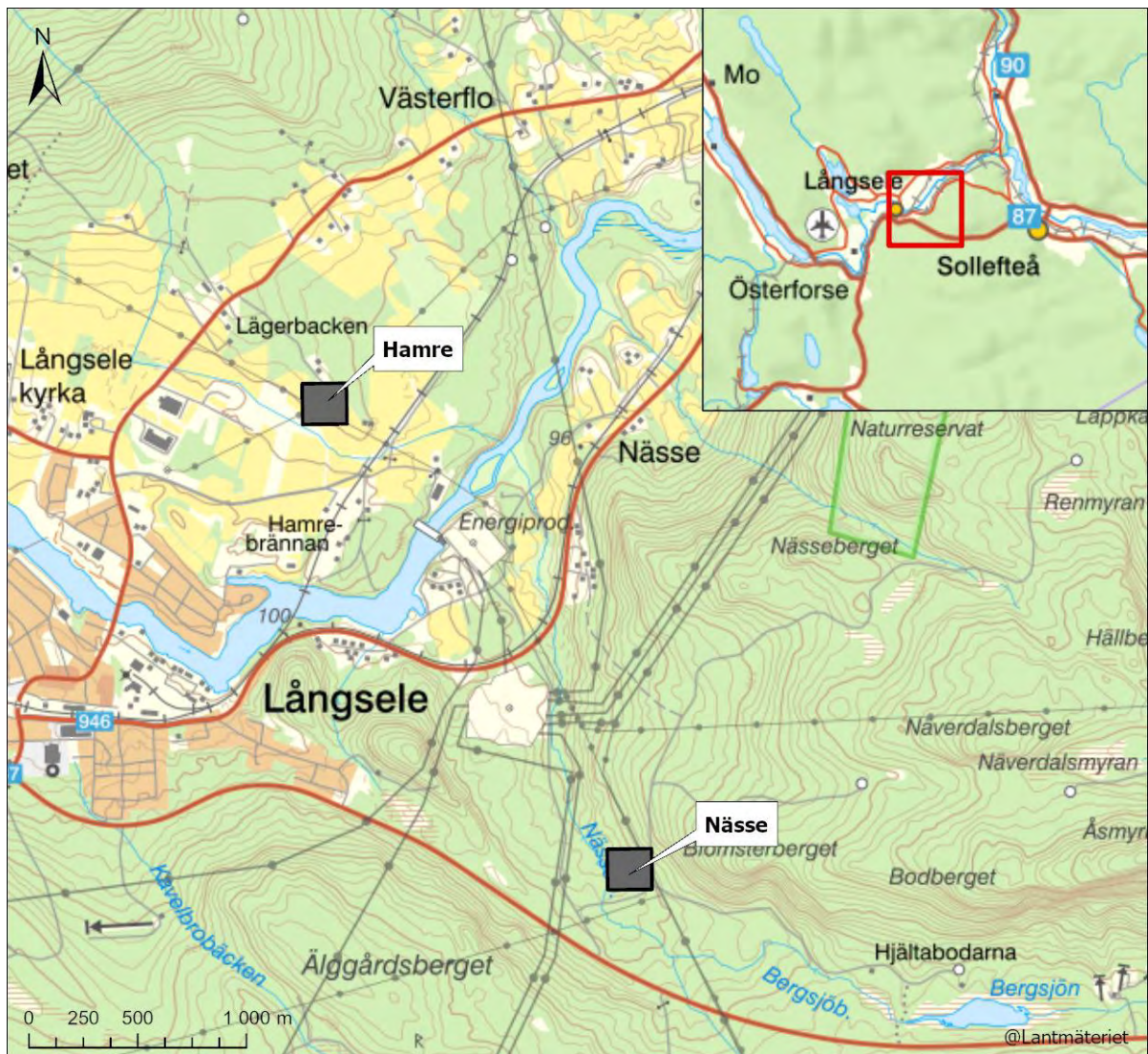
1	Bakgrund	5
2	Samråd	6
2.1	Myndighetsdialog	6
2.2	Avgränsningssamråd	6
2.3	Förordad stråk och sträckning	8
3	Inkomna synpunkter och bemötanden	8
3.1	Inkomna yttranden i myndighetsdialogen	8
3.1.1	Länsstyrelsen Västernorrland	8
3.1.2	Sollefteå kommun	9
3.1.3	Svenska kraftnät (Svk)	9
3.1.4	Sametinget	9
3.1.5	Ohredahke sameby	9
3.2	Inkomna yttranden i avgränsningssamrådet	10
3.2.1	Länsstyrelsen i Västernorrlands län	10
3.2.2	Sollefteå kommun	11
3.2.3	Jordbruksverket	11
3.2.4	Skogsstyrelsen	11
3.2.5	Sveriges geologiska undersökning (SGU)	11
3.2.6	Elsäkerhetsverket	12
3.2.7	Trafikverket	12
3.2.8	Bergsstaten	13
3.2.9	Boverket	13
3.2.10	Försvarsmakten	13
3.2.11	Myndigheten för samhällsskydd och beredskap (MSB)	13
3.2.12	Strålsäkerhetsmyndigheten (SSM)	14
3.2.13	Svenska kraftnät (Svk)	14
3.2.14	Sametinget	14
3.2.15	Sveriges geotekniska institut (SGI)	15
3.2.16	Naturvårdsverket	15

3.2.17	Skanova (Telia Company)	15
3.2.18	Ångermanälvens vattenregleringsföretag (ÅVF)	15
3.2.19	SCA	16
3.2.20	Ångermanlands ornitologiska förening (ÅOF)	16
3.2.21	Fastighetsägare	17
3.2.21.1	Privatperson 1	17

Bilaga 1 Inkomna yttranden

1 Bakgrund

E.ON Energidistribution AB (E.ON nedan) planerar att uppföra tre nya kraftledningar mellan Hamre och Nässe i Sollefteå kommun, Västernorrlands län (se Figur 1). Syftet med kraftledningarna, som avses utföras som luftledningar, är att anpassa elnätet för att kunna möta behovet som de nya elintensiva etableringarna i området kräver.



Figur 1. Översiktskarta över området där tre nya 130 kV ledningar mellan Hamre och Nässe ska byggas.

De planerade kraftledningen kräver tillstånd, s.k. nätkoncession för linje, enligt bestämmelserna i ellagen (1997:857). Som en del i tillståndsansökan ska samråd enligt 6 kap. miljöbalken (MB) utföras. En redogörelse av samrådets genomförande redovisas i föreliggande samrådsredogörelse. Samrådet har genomförts av Sweco Sverige AB, på uppdrag av E.ON.

För att undvika onödig dubbelhantering kommer inte en särskild anmälan för samråd enligt 12 kap. 6 § miljöbalken att lämnas till länsstyrelsen i samband med ansökan om koncession för elledningen. Följande åtgärder inom nätkoncessionen bedöms härmed även ha omfattats av samrådet; stationsplaceringar, kalavverkning av ledningsgatan och ledningens dragning med tillhörande stolplaceringar samt tillfälliga vägar vid byggnation av ledningen.

2 Samråd

2.1 Myndighetsdialog

Under mars 2023 genomförde E.ON en tidig skriftlig myndighetsdialog. Två alternativa stråk presenterades för länsstyrelsen Västernorrland, Sollefteå kommun, Svenska kraftnät, Sametinget, Svenska samernas riksförbud samt de samebyar som innehar betesintressen inom området. Syftet med myndighetsdialogen var att i ett tidigt skede inhämta synpunkter för stråkval inför fortsatt samråd.

De synpunkter och kommentarer som framkommit under samrådet kommer att presenteras i denna samrådsredogörelse, under avsnitt 3.1 tillsammans med E.ON:s bemötande.

En viss revidering av stråken gjordes efter myndighetsdialogen. På grund av tekniska utmaningar kring befintlig station Hjälta och planerad station Nässe breddades stråken för att kunna möjliggöra en samlokalisering av alla ledningar som finns och planeras inom området.

2.2 Avgränsningssamråd

Inför ansökan om tillstånd för att få uppföra och driva de planerade kraftledningarna genomförs samråd enligt 6 kap. 28-32 §§ miljöbalken. Syftet med samrådet är att förbättra beslutsunderlaget och ge berörda möjlighet till insyn och påverkan.

Baserat på projektets storlek och i kombination med 6 kap. 23 § punkt 1 miljöbalken har sökanden antagit att ny ledningsdragning i området innebär betydande miljöpåverkan (BMP). Inget undersökningssamråd enligt 24 § miljöbalken har därför ägt rum.

Under maj/juni 2023 genomförde E.ON ett avgränsningssamråd. Samrådet skedde skriftligen via e-post genom utskick av samrådsunderlag till Länsstyrelsen i Västernorrlands län, Sollefteå kommun, berörda samebyar, övriga myndigheter,

organisationer och föreningar som kunde anses som berörda av projekt samt berörda fastighetsägare och ägare av särskilt rätt.

De parter som bedömdes vara berörda och därmed ingick i samrådsretsen för avgränsningssamrådet listas i Tabell 1 nedan. Samrådet utfördes skriftligt genom utskick av samrådsunderlag till berörda parter.

Tabell 1. Samrådsparter.

Länsstyrelsen Västernorrland	Trafikverket
Sollefteå kommun	Friluftsförbundet
Bergsstaten	Svenska Jägarförbundet Mitt Norrland
Boverket	Jägareförbundet Sollefteå Långsele Jaktvårdskrets
Elsäkerhetsverket	Sollefteå FVO
Försvarsmakten	Långsele FVOF
Fortifikationsverket	Ohredahke sameby
Jordbruksverket	Voernese sameby
Luftfartsverket	Svenska samernas riksförbund
Myndigheten för samhällsskydd och beredskap (MSB)	Naturskyddsföreningen Västernorrland
Naturvårdsverket	Naturskyddsföreningen Höga kusten -Ådalarna
Post- och telestyrelsen	Ångermanlands ornitologiska förening
Riksantikvarieämbetet	Telia Elskyddsärenden
Sametinget	Lantbrukarnas riksförbund (LRF)
Skogsstyrelsen	Långsele skoterklubb
Svenska kraftnät	Sollefteå flygfält
Sveriges geologiska undersökning (SGU)	Långsele AIF (LAIF)
Sveriges geotekniska institut (SGI)	

Utöver de parter som listas i tabell ovan har samtliga fastighetsägare och rättighetsinnehavare inom 200 m från vardera sida stråkens mitt bedömts som särskilt berörda och därmed ingick även de i samrådsretsen.

E.ON samrådde om verksamhetens lokalisering, omfattning och utformning, de miljöeffekter som verksamheten eller åtgärden kan antas medföra samt avseende miljökonsekvensbeskrivningens innehåll och utformning. Annonsering har skett i Tidningen Ångermanland, Nordsverige och Sollefteåbladet.

Efter genomfört samråd har E.ON sammanställt synpunkterna och utifrån den information som inkommit har ledningssträckningar tagits fram.

De synpunkter och kommentarer som framkommit under samrådet kommer att presenteras i denna samrådsredogörelse, avsnitt 3.2 tillsammans med E.ON:s bemötande.

2.3 Förordad stråk och sträckning

Förordat huvudalternativ innebär att tre nya 130 kV kraftledningar byggs i luftledningsutförande inom utredningsstråk A. Motivet till att utredningsstråk A förordas är främst att befintlig ledningsgata kan nyttjas i större utsträckning än vid utredningsstråk B, vilket således innebär mindre ingrepp och nysträckning i orörd mark. Det är även det mest fördelaktiga alternativet för de kringliggande bostäderna. Tekniskt bedöms även korsningen med Svenska kraftnäts ledningar i utredningsstråk B vara mer komplicerad än korsningarna i utredningsstråk A. Ledningssträckningar inom utredningsstråket har tagits fram.

Efter nätutredning har E.ON konstaterat att endast två ledningar kommer byggas.

3 Inkomna synpunkter och bemötanden

Nedan redogörs för en sammanfattning av inkomna yttranden och hur E.ON bemöter dessa. Med hänsyn till GDPR har yttranden från privatpersoner markerats med numrering istället för fullständigt namn.

Samtliga inkomna yttranden finns att läsa i sin helhet i Bilaga 1.

3.1 Inkomna yttranden i myndighetsdialogen

Under myndighetsdialogen inkom länsstyrelsen Västernorrland, Sollefteå kommun, Ohredahke sameby och Svenska kraftnät med yttrande, se nedan. Svenska samernas riksförbund och Voernese sameby inkom inte med något yttrande i myndighetsdialogen.

3.1.1 Länsstyrelsen Västernorrland

Lämnar generella synpunkter inför val av sträcka och utformning av MKB.

Bedömer att en arkeologisk utredning behövs av de föreslagna ledningsstråken. Utredningen ska genomföras efter beslut av Länsstyrelsen och alltså inte vara s.k. frivillig utredning.

Utredningsstråk B går genom ett sanerat område där det fortfarande finns vissa kvarlämnande föroreningar. Om det alternativet väljs behöver bolaget kontakta länsstyrelsen.

E.ON:s bemötande:

E.ON noterar yttrandet och kommer utforma MKB:n enligt länsstyrelsens synpunkter. En arkeologisk utredning kommer genomföras enligt länsstyrelsens beslut. E.ON har valt att ansöka om nätkoncession för ledningar inom utredningsstråk A, vilket innebär att föroreningarna inom utredningsstråk B inte kommer påverkas.

3.1.2 Sollefteå kommun

Informerar om att Granvågs vattenskyddsområde planeras att utökas i närtid. Det innebär att alla kraftledningar inom utredningsstråk A kommer finnas i vattenskyddsområdets tertiära zon.

E.ON Energidistributions bemötande:

E.ON noterar inkomna synpunkter och kommer vidta nödvändiga åtgärder för att säkerställa att vattenskyddsområdet inte påverkas negativt av de planerade ledningarna.

3.1.3 Svenska kraftnät (Svk)

Förordar alternativ A.

Godkänner placering av station Nässe. Placering av stolpar för ledningen behöver anpassas till Svk's bygge av Nässe station.

Svk poängterar hur viktigt det är att E.ON och Svk tar del av varandras projekteringar så projekten kan utvecklas tillsammans och minimera negativ påverkan på varandra.

E.ON Energidistributions bemötande:

Sökanden noterar inkomna synpunkter och kommer ha fortlöpande dialog med Svk.

3.1.4 Sametinget

Lämnar generella synpunkter om inflytande, samisk markanvändning och innehåll i MKB.

E.ON Energidistributions bemötande:

E.ON noterar inkomna synpunkter och kommer ta hänsyn till dem vid utformning av MKB.

3.1.5 Ohredahke sameby

Ohredahke har inga synpunkter på ansökan.

3.2 Inkomna yttranden i avgränsningssamrådet

3.2.1 Länsstyrelsen i Västernorrlands län

Länsstyrelsen meddelar att man bör eftersträva samlokalisering med befintliga kraftledningar och övrig infrastruktur, exempelvis vägar för att minska ingreppen i naturmiljön. MKB:n ska redogöra och motivera val av ledningsstråk.

MKB:n ska tydligt beskriva vilken hänsyn koncessionshavaren avser vidta, dels vid byggandet av ledningen, men även vid återkommande röjnings- och underhållsarbeten.

MKB:n bör redovisa vilka naturvårdsobjekt som ligger inom arbetsområdet och vilka objekt som kan undvikas genom detaljprojektering, vilket görs av utföraren av NVI:n. Vid fördjupad artinventering ska det redovisas hur bolaget har kommit fram till att en fördjupad inventering av en viss art behövs eller inte och för vilken sträcka bolaget har gjort en fördjupad artinventering. Det bör redovisas vilka olika områden, t.ex. vilka våtmarker, som har inventerats samt resultatet av inventeringen.

Innan ingrepp i form av stolplaceringar etc. i våtmarker kan godtas krävs en inventering för att säkerställa att höga naturvärden inte berörs. Vid passage av vattendrag bör man, för att minimera skogsgatans påverkan på vattenmiljön, eftersträva att passera vattendraget i så rät vinkel som möjligt och undvika att bygga ledningen längs med vattendrag längre sträckor.

I den kommande MKB:n behövs en utförlig beskrivning av hur eventuella skador på våtmarker och bäckar ska undvikas. En minst 10 meter bred funktionell skyddszon med lågväxande vegetation ska sparas i anslutning till vattendrag, sjöar och våtmarker.

Länsstyrelsen anser även att det är viktigt att vidta försiktighetsåtgärder för att undvika körskador från arbetsmaskiner t.ex. i samband med röjnings- och underhållsåtgärder.

Länsstyrelsen anser att ett minimumkrav är att en naturvärdesinventering utförs. Inventeringen ska utföras på de ledningsdragningsalternativ som E.ON överväger som ledningsdragningar. Inventeringen ska sedan ligga som grund vid val av ledningsdragning och vid detaljprojekteringen.

Länsstyrelsen bedömer att det är viktigt med en tydlig redovisning på karta av naturvårdsarter. Särredovisa det som är känt sedan tidigare (från Artportalen) och det som har hittats vid inventeringen.

I kommande MKB behöver ledningens konsekvenser och hänsynsåtgärder för fågellivet beskrivas. För att få en bild av fågellivet inom det tilltänkta arbetsområdet ska en allmän fågelinventering utföras. Enligt Svensk fågeltaxering ska fågelinventeringar inom Västernorrlands län utföras under tidsperioden 20 maj till 15 juni.

Utredning om rennäringens intressen ska finnas med i MKB:n och samebyns uttalanden ska redogöras för och beaktas i valet av ledningsstråk.

För att undvika onödig dubbelhantering uppger E.ON att ingen särskild anmälan för samråd enligt 12 kap. 6 § miljöbalken kommer att göras. Länsstyrelsen har tidigare meddelat E.ON att om man beaktar det som kommit fram under samrådsprocessen och håller sig till de åtaganden som redovisats i godkänd miljökonsekvensbeskrivning och till Energimarknadsinspektionens villkor, bör det kunna anses som att anmälningskyldigheten enligt 12 kap. 6 § MB för verksamheten är uppfylld.

Angående stationsplaceringen i Hamre ser det ut som att den planeras på jordbruksmark. Länsstyrelsen anser att man i största möjligaste mån ska undvika att bebygga brukningsvärd jordbruksmark.

Länsstyrelsen uttalade i tidigare myndighetsdialog att sträckningarna berör strandskyddets intressen. Bolaget behöver utreda hur friluftslivet samt växt- och djurlivet påverkas.

I och med att ledningarna berör statlig infrastruktur både för väg- och järnväg bör Trafikverket också höras. Hur nya ledningsdragningarna påverkar befintlig- och planerad infrastruktur har Trafikverket bäst kunskap om.

E.ON Energidistributions bemötande:

E.ON kommer utforma MKB enligt länsstyrelsens synpunkter. En NVI och fågelinventering har gjorts under vår och sommaren 2023 och kommer beskrivas i MKBn. Samråd har genomförts med Trafikverket, se punkt 3.2.7. Stationsplaceringen för Hamre är belägen inom detaljplan och prövas i särskild ordning under detaljplaneprocessen av Sollefteå kommun. Våtmarker förkommer inte inom utredningsstråk A.

3.2.2 Sollefteå kommun

Har inte något mer att tillägga än vad som meddelades i den tidiga myndighetsdialogen.

3.2.3 Jordbruksverket

Jordbruksverket avstår från att yttra sig i ärendet.

3.2.4 Skogsstyrelsen

Skogsstyrelsen har inget att erinra.

3.2.5 Sveriges geologiska undersökning (SGU)

SGU avstår från att yttra sig i ärendet och hänvisar till SGU:s allmänna riktlinjer enligt nedan.

SGU vill generellt påpeka att vid val av anläggningsmetod har typ av jordart, jorddjup och bergart samt grundvattennivåns betydelse ur en hållbar miljö- och kostnadssynpunkt. Kunskap om markens beskaffenhet avseende dessa parametrar kan till exempel användas för optimal placering, design och utförande av infrastrukturanläggningar, lednings-, spår- och vägdragning inklusive tillhörande grundläggning och storleksbestämning av ev. fundament. Detta för att ur teknisk- och miljösynpunkt erhålla hög säkerhet, men även för

att om möjligt minska behov av bergmaterial och erforderlig transport. SGU anser att krossat berg eller morän ska användas istället för naturgrus.

För hjälp till handledning och tillgång till relevant information om jordarter, berggrund, grundvatten, geomorfologi, geologisk heterogenitet och geologiska naturvärden, samt georisker, som t.ex. skred, ras, sura sulfatjordar, översvämning, förorenings-spridning och erosion med syftet att planera placering och anläggningsteknik hänvisar vi till vår checklista:

<https://www.sgu.se/samhallsplanering/planering-och-markanvandning/infrastrukturprojekt/> samt vår hemsida: <https://www.sgu.se/>.

SGU har även utvecklat användarstöd för flera områden, bland annat hur geologiska frågor kan påverka samhälle och infrastruktur. <https://www.sgu.se/anvandarstod-for-geologiska-fragor/>

SGU har tagit fram en checklista för vilken information vi anser bör redovisas i en MKB gällande påverkan på grundvattenförekomst:

<https://www.sgu.se/grundvatten/vattenforvaltning/checklista-paverkan-grundvattenforekomst/>

SGU erbjuder även en karttjänst som visar grundvattenmagasin:

<https://apps.sgu.se/kartvisare/kartvisare-grundvattenmagasin.html>

E.ON Energidistributions bemötande:

E.ON noterar inkomna synpunkter och kommer gå igenom checklistorna inför framtagandet av MKB.

3.2.6 Elsäkerhetsverket

En luftledning som korsar en elektrifierad järnväg ska vid korsningspunkten förläggas på den höjd som Elsäkerhetsverket beslutar efter samråd med järnvägens innehavare.

E.ON Energidistributions bemötande:

E.ON kommer följa Elsäkerhetsverkets beslut.

3.2.7 Trafikverket

Trafikverket meddelar att avståndet mellan närmaste vägbanans ytterkant och närmaste stolpe ska vara åtminstone stolpens höjd och att antalet korsningar med vägen ska begränsas samt placeras vinkelrätt mot vägens längdriktning.

Trafikverket meddelar att det inte får dras ledningar inom ett vägområde utan Trafikverkets tillstånd, detta enligt 44 § väglagen. De hänvisar till att ansökan kan göras på deras hemsida www.trafikverket.se

Vid uppförande av anläggningar intill väg, såsom transformatorstationer, rekommenderar Trafikverket det byggnadsfria avståndet som generellt är 12 meter. Trafikverket hävdar vägområdet och säkerhetsavståndet.

Trafikverket hänvisar till Starkströmsförordningen (2009:22) som bland annat reglerar placeringen av starkströmsledningar i förhållande till järnväg. Då en luftledning korsar en elektrifierad järnväg ska den förläggas på den höjd som Elsäkerhetsverket beslutar efter samråd med järnvägens innehavare.

Om en ledning ska korsa järnvägen och/eller passera Trafikverkets mark, över eller under, krävs att ett avtal tecknas med Trafikverket. Ansökningsblankett och mer information finns på www.trafikverket.se

Trafikverket anser generellt att ny bebyggelse inte bör tillåtas inom ett område på 30 meter från järnvägen.

Trafikverket upplyser om att LFV ska kontaktas för lokaliseringsprovning för kraftledningsstolpar högre än 20 meter.

Trafikverket utgår från att kraftledningar placeras med tillräckligt avstånd från väg respektive järnväg. Trafikverket föredrar att antalet korsningar med väg respektive järnväg begränsas. Trafikverket förutsätter att ovanstående riktlinjer följs. Avseende de två utredningsstråk har Trafikverket inget att erinra förutsatt ovanstående riktlinjer följs.

E.ON Energidistributions bemötande:

E.ON noterar Trafikverkets synpunkter, erforderliga tillstånd kommer att sökas. Samråd har genomförts med Luftfartsverket.

3.2.8 Bergsstaten

Inom området finns inga nu gällande rättigheter enligt minerallagen (1991:145). Bergsstaten har inget att erinra.

3.2.9 Boverket

Boverket har inget att erinra.

3.2.10 Försvarsmakten

Försvarsmakten har inget att erinra.

3.2.11 Myndigheten för samhällsskydd och beredskap (MSB)

Luftledningen kommer inte ha någon påverkan på Rakelnätets befintliga länkstråk samt att placeringen inte kommer att påverka radiosystemet Rakel. MSB har inget att invända mot etableringen av luftledning i området.

3.2.12 Strålsäkerhetsmyndigheten (SSM)

SSM anser att magnetfältsnivåer bör redovisas i framtida MKB för närliggande bostäder och andra platser där människor vistas varaktigt där magnetfältsnivån förväntas bli förhöjd på grund av kraftledningar.

E.ON Energidistributions bemötande:

E.ON har tagit hänsyn till befintliga bostäder vid projektering av ledningen. Sökande kommer redovisa magnetsfältberäkningar i kommande MKB.

3.2.13 Svenska kraftnät (Svk)

Svenska kraftnät deltog i tidig myndighetsdialog och har inga andra synpunkter i det här skedet än de som angavs i den tidiga dialogen.

I den tidigare dialogen meddelade Svk att de föredrar utredningsstråk A. Svk har projekt i området och önskar en samordning och dialog mellan SvK och E.ON. Svk poängterar hur viktigt det är att E.ON och Svk tar del av varandras projekteringar så att projekten kan utvecklas tillsammans och minimera negativ påverkan på varandra.

E.ON Energidistributions bemötande:

E.ON och Svk har haft avstämningsmöten under projektets framdrift för att samverka i området.

3.2.14 Sametinget

Sametinget meddelar att utredningsområdet ligger inom vinterbetesmarker för samebyarna Voernese och Ohredahke. För att förstå markens betydelse för renskötseln i området krävs information och kunskaper om hur samebyn bedrivit, bedriver och avser att bedriva sin renskötsel och hur områdets funktion, både på lång och kort sikt, inverkar på samebyns renskötsel som helhet. Tidigt samråd med berörda sameer är därför nödvändigt, då det är de som besitter aktuell och detaljerad kunskap om den samiska markanvändningen inom ett specifikt område.

Sametinget anser att verksamhetsutövaren ska ha dialog direkt med berörda samebyar om planerade exploateringar.

En exploatering av marken innebär att landskapet runt omkring påverkas med förändrad natur och förutsättningar. Detta ger konsekvenser för samerna och den samiska kulturen, då den samiska markanvändningen som regel försämras.

Sametinget hänvisar till en vägledning för hur samisk markanvändning ska integreras i MKB-processen, <https://www.sametinget.se/26843>.

E.ON Energidistributions bemötande:

E.ON har samrått med berörda samebyar, både i tidig myndighetsdialog och i avgränsningssamrådet.

3.2.15 Sveriges geotekniska institut (SGI)

SGI rekommenderar att kommande koncessionsansökan ska innehålla bedömning om förslaget kan medföra risker avseende ras, skred och erosion och i såfall om det erfordras åtgärder eller anpassningar. SGI meddelar vidare att om risker kopplade till ras, skred och erosion finns bör de redovisas i kommande MKB.

För en översiktlig kontroll av övergripande förutsättningar finns en myndighetsgemensam GIS-produkt och ”Vägledning, kartunderlag om ras, skred och erosion”. I produkten finns topografiska lager, grundkartor, SGU:s jordartskartor med mera.

<https://www.sgi.se/sv/samhallsplanering--sakerhet/planeringsunderlag/kartunderlag-om-ras-skred-och-erosion/>

SGI påminner om att bottagning av vegetation kan påverka områdets stabilitet, eller känslighet för erosion, vilket kan leda till ras eller skred.

För att klarlägga om det finns alternativskiljande förutsättningar mellan de föreslagna alternativen rekommenderar SGI att frågan behandlas av en geoteknisk sakkunnig. SGI rekommenderar även att inför projekteringen bör frågan om behov och omfattning av geotekniska utredningar och eventuella undersökningar bedömas av geotekniskt sakkunnig.

E.ON Energidistributions bemötande:

E.ON kommer beskriva risker kopplade till ras, skred och erosion i kommande MKB samt beakta övriga synpunkterna i det fortsatta arbetet.

3.2.16 Naturvårdsverket

Naturvårdsverket avstår från att yttra sig i ärendet.

3.2.17 Skanova (Telia Company)

Skanova meddelar att de har markförlagda kablar inom planerat område. Skanova önskar så långt som möjligt att behålla befintliga teleanläggningar i nuvarande läge. Tvingas Skanova vidta undanflyttningsåtgärder eller skydda telekablar för att möjliggöra exploatering förutsätter Skanova att den part som initierar åtgärden även bekostar den.

E.ON Energidistributions bemötande:

E.ON tackar för informationen och har för avsikt att föra en dialog med Skanova för att möjliggöra en samexistens.

3.2.18 Ångermanälvens vattenregleringsföretag (ÅVF)

ÅVF anser att den nya ledningen inte ska ske närmare Långsele fiskodling än den nuvarande ledningsdragningen.

För närvarande projekteras en volymsutbyggnad av fiskodlingen. Renoveringarna och utbyggnationerna krävs för att säkerställa att fiskodlingsverksamheten och därmed domsvillkoren kan fortsätta uppfyllas. Närheten till de nuvarande kraftledningarna hindrar dock att den nu projekterande volymen byggs ut i nordlig riktning då avståndet inte är

tillräckligt. ÅVF anser därför att det är viktigt att den nya ledningsdragningen som skall ske, inte sker närmare fiskodlingen, utan snarare bortanför den befintliga kraftledningen för att ÅVFs verksamhet inte skall begränsas ytterligare.

E.ON Energidistributions bemötande:

E.ON noterar synpunkterna. De nya ledningarna kommer att ersätta befintlig kraftledning samt utökas i nordostlig riktning. Därmed kommer ledningarna inte att passera fiskodlingen närmare än vad den gör idag.

3.2.19 SCA

Inom utredningsstråken finns fyra fastigheter som ägs av SCA (██████████, ██████████, ██████████ och ██████████). På fastigheten ██████████ finns en målklass där generell hänsyn gäller. I yttrandet finns en kartbilaga för målklassens placering, se Bilaga 1.

Det ska även tilläggas att på de ställen där ledningarna placeras längs med vägsträckning kommer det bli svårt för SCA med avläggsplaceringen. Det kan därför komma att behöva brytas in avläggsslingor. Detta bör då bekostas av den som vill anlägga kraftledningarna. Den exakta placeringen av dessa föreslås ske i samråd med ledningsägaren.

E.ON Energidistributions bemötande:

Stråk A tangerar en av SCA utpekade målklassområden. E.ON kommer i kommande MKB belysa hur hänsyn tas till området. För de sträckor där ledningen kan komma att placeras längsmed en vägsträckning kan hänsyn tas i viss mån i samband med detaljprojektering av stolpplaceringar som underlättar tillträde.

3.2.20 Ångermanlands ornitologiska förening (ÅOF)

ÅOF meddelar att det är svårt att avge specifika synpunkter när det saknas underlag om naturvärdesinventering eller fågelinventeringar. ÅOF emotser att komplettera i ett senare skede. Följande allmänna reflektioner kan ändå tillföra fakta i en inledande samrådsfas:

- Ur fågelsynpunkt är det bättre med horisontella ledningar än vertikala.
- Fackverksstolpar med vertikalt placerade linor utgör en stor kollisionsrisk för fåglar
- Stolpar av rörståltyp riskerar att fåglar kan kortslutas mellan strömförande delar i stolpen om inte de minimått som rekommenderas följs.
- Portalstolar med hängande kedjeisolatorer på minst 60 cm är ur fågelsynpunkt det bästa alternativet.
- Åtgärder behöver göras oavsett vilket luftledningsalternativ som väljs så att användandet av rörstålstolpar och gitterstolpar minimeras.
- Ledningen bör förses med fågelavvisare typ ”Fire-fly” vid passager av känsliga partier (exempelvis över Faxälven) samt andra stråk där stora rovfåglar, tranor, gäss, svanar och skogsfåglar flyger.
- I anslutning till själva älven bör särskild hänsyn visas, i form av att särskilt mycket död ved lämnas; högstubbar i olika höjder, och även markliggande träd (lågor). Där ledningsgatan inte passerar i närheten av älven bör även där med fördel högstubbar

lämnas (särskilt av lövträd och tall), och en stor del av de avverkade träden lämnas som liggande död ved (lågor) i anslutning till kantzonen.

E.ON Energidistributions bemötande:

E.ON noterar synpunkterna. ÅOF kommer ges nytt tillfälle att yttra sig i ärendet i samband med att ansökan är inskickad till Energimarknadsinspektionen (Ei). När Ei anser att ansökan är komplett skickas ärendet ut på remiss till berörda och ÅOF ges återigen tillfälle att yttra sig. Resultat från naturvärdesinventering och fågelinventering finns då redovisat.

3.2.21 Fastighetsägare

3.2.21.1 Privatperson 1

Samtliga fastighetsägare (21 st) i bostadsområdet söder om väg 946 är emot dragningen enligt alternativ B. Några av anledningarna är att bostadsområdet kommer vara omgärdade av kraftledningar, utsikten över älven störs och det förekommer en hel del aktiviteter på älven sommartid som båttrafik och bad med mera.

Det uttrycks även en oro för att fastigheterna blir mindre attraktiva vid försäljning.

Fastighetsägarna förordar alternativ A som förordas i förslaget.

E.ON Energidistributions bemötande:

E.ON noterar synpunkterna och har för avsikt att söka koncession för ledningarna inom utredningsstråk A.