



Energimarknadsinspektionen
diariet@ei.se

E.ON Energidistribution AB

205 09 Malmö
www.eon.se
VX 040-25 50 00

Hanna Vörman
Tel 070 252 75 32
Hanna.vorman@eon.se

Konc 7127

Sollefteå, 2024-03-14

Dnr 2023-104201

Komplettering av ansökan om nätkoncession för två nya 145 kV linje mellan ny station Hamre och station Nässe i Sollefteå kommun, Västernorrlands län.

E.ON Energidistribution AB (E.ON) har i november 2023 lämnat in en ansökan om nätkoncession för linje till Energimarknadsinspektionen (Ei). Ansökan omfattar två nya 145 kV luftledningar mellan E.ONs station Nässe och ny station Hamre.

Ei har i skrivelse daterad den 14 februari 2024 begärt kompletteringar på inlämnad ansökan.

Nedan redovisas kompletteringarna i samma ordning som i begäran om komplettering.

1. Kostnadspåverkan och den tekniska komplexiteten med mängder av korsande hinder medför att det inte är lämpligt med kabel. För att möjliggöra en överföring av den aktuella effekten skulle ett markkabelalternativ innebära ett stort kabelschakt som i sig skulle innebära större miljöpåverkan än luftledningsalternativet.

Förordad sträckning mellan Hamre och Nässe har idag redan etablerade luftledningar som ersätts av de nya ledningarna och endast en del av sträckan innebär ett breddat (förnyat) intrång. Den del av sträckningen som är belägen söder om Hjalta kraftverk är påverkad av många ledningar (SvK och E.ON) och utrymme för en stor kabelförläggning är begränsad. Mitt i området rinner Nässebäcken som riskerar större påverkan av en stor markkabelschakt än luftledningsalternativet.

Korsning av den torrlagda älvfåran på Ångermanälven, nedströms Hjalta kraftverk skulle innebära en lång borring som är svårt att genomföra rent

Bankgiro: 5967-4770
PlusGiro: 428794-2

2024-03-14

2023-104201-0010

tekniskt. Det nordligare alternativet med korsning av älven uppströms Hjalta kraftverk skulle ev. innebära schakt i dammen till kraftverket. Risk för den påverkan har inte utretts, men kan anses vara betydande. Den typen av borrningar skulle både tekniskt och ekonomiskt få stor påverkan för projektet. Markkabel alternativet innebär även svårare korsningsgenomföranden av både väg och järnvägar jämfört med luftledningsalternativet.

2. Ledningarnas längd är ca 2,8 km.
3. Återkallelse/begäran om återställningsåtgärder bifogas kompletteringen. Området kring Nässe station ingår i en omfattande om/nybyggnation med nya anslutande ledningar, ny stamnätsstation och ny regionnätsstation under uppförande. Detta har gjort att projekteringen och framförallt tidsplaneringen är mycket komplicerad även för raseringsåtgärderna. Av den anledningen lämnades inte bilagan in tillsammans med koncessionsansökan i första läget.
4. Idag får inte en station byggas utan en lagakraftvunnen koncession för minst en anslutande ledning. Eftersom E.ON redan har en koncessionsgiven ledning (L121 Edsele-Hjalta) som idag tangerar stationsområdet är inte Hamre station beroende av pågående koncessionsansökan.

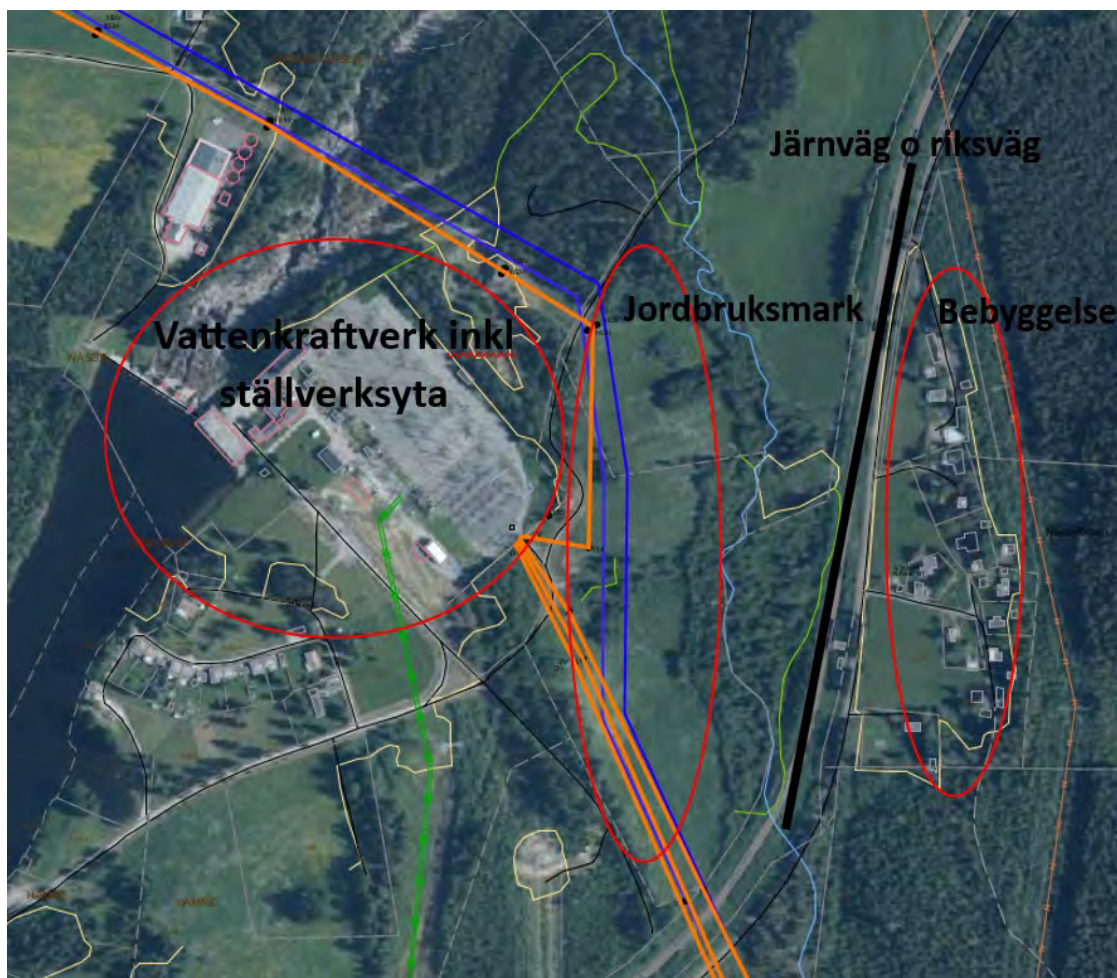
E.ON har läst igenom regeringsbeslutet som Ei hänvisar till gällande behovet av en samlad prövning av kumulativa effekter som uppkommer med ledningen. Inledningsvis vill E.ON påpeka att det är oklart i vilken mån ett regeringsbeslut av detta slag är prejudicerande. I bedömningen i det nämnda regeringsbeslutet kan det utläsas att det ska ske en samlad bedömning av verksamheter som i synnerhet kan antas ha betydande miljöpåverkan. Regeringsbeslutet omfattar en ny transmissionsnäts ledning och nylokalisering av tillkommande 400 kV station. Omgivningspåverkan från en stamnätsledning och dess tillkommande station skiljer sig från E.ONs ansökan; två nya 130 kV regionnätsledningar med anslutning till ny station inom för ändamålet detaljplanerat område. Ledningarnas syfte är att tillgodose en anslutning för etablerande industrikund inom gällande detaljplan, [REDACTED] m.fl. Detaljplanen vann laga kraft 2023-10-11 och har aktnummer 2283-P2023/5 i fastighetsregistret. Hela stationsområdet ligger inom detaljplaneområdet som tagits fram med prövning enligt Plan- och bygglagen (2010:900). Lokaliseringen har därmed genomgått ett detaljplanearbete med samråd, utställning, olika inventeringar som alla syftat till utredning av områdets förutsättningar som industriplan för energiintensiv verksamhet. Stationslokaliseringen är belägen i anslutning till redan koncessionsgiven 130 kV mellan Edsele – Hjalta samtidigt som den är väl avskild från närmsta bostadsbebyggelse. Stationsytan är också placerad för att möjliggöra framtida anslutningar av industrietableringar i enlighet med Sollefteå kommuns översiktsplanearbete för Hamre industripark. E.ON delar kommunens bedömning för stationens lokalisering enligt gällande detaljplan och anser således inte att stationsplaceringen ska omfattas av koncessionsansökan.

5. Utifrån ett generellt riskperspektiv utgör passagerna ett sådant läge där det allmänt anses råda högre risk för fågelkollisioner, passage över öppen jordbruksmark och älvpassage är sådana platser i landskapet där det anses kunna kollidera fåglar i högre grad än i t.ex. vanlig skogsmark. E.ON anser dock inte att en sådan generell riskpassage motiverar uppsättande av fågelavvisare överallt. Kraftledningar förekommer vid ett stort antal vattendrag och jordbruksmarker av olika slag varför det inte anses rimligt att alla sådana passager markeras

med fågelavvisare. Det är enligt E.ONs uppfattning inte fråga om stora ansamlingar av fåglar och större rastplatser i området. Även verksamhetens värde ur samhällssynpunkt bör beaktas vid uppsättande av fågelavvisare. Elledningar är angeläget samhällsintresse och en förutsättning för vårt moderna samhälle. Vid förordad sträckning över åkermarken finns bebyggelse med utsikt mot ledningarna. Snurrande reflexer invid bebyggelsen kommer att göra upplevelsen av ledningen mer påtaglig för närboende. Utifrån landskapsbilda- och boendemiljöperspektiv innebär fågelavvisare sannolikt en viss negativ miljöpåverkan. Över Faxälven bedöms den problematiken vara mindre och fågelavvisare kommer sättas upp.

Området är redan kraftigt i anspråktaget av ledningar och annan infrastruktur och har så varit sedan kraftverket togs i drift i början av 1950-talet. E.ON har genom olika bolagskonfigurationer haft ansvar för underhållet av befintliga ledningsstråk under alla år och har inte uppmärksammat på att de befintliga ledningarna utgör ett problem för fågelkollisioner. Ingen av de befintliga ledningarna i området är utrustade med fågelavvisare, varken Svks stamnätsledningar eller E.ONs regionnätledningar. De nya ledningarna kommer vara bestyckade med duplex 910 linor och konfigurerade i horisontellt läge över jordbruksmarken vilket gör dem mer synliga i terrängen än befintliga ledningar som redan finns i förordad sträckning. De nya ledningarna kommer huvudsakligen nyttja befintliga ledningars sträckning efter raserings, se bifogad återkallelse. Även om forskningsläget är något oklart anses intuitivt att en ledning med horisontella linor medför lägre kollisionsrisk än en ledning med vertikal konfiguration.

Ledlinjerna och ytorna för rastande fågel som erbjuds i anslutning till kraftverket är små och väl avgränsade, mellan 50-100m långa innan naturliga barriärer i form av skog eller befintlig infrastruktur avgränsar. Parallellgående ledningar gör det rimligt att anta att synligheten för fåglarna är större än för en enstaka kraftledning i opåverkat naturlandskap. Norr om bebyggelsen korsar Svks ledning en annan del av jordbruksmarken samt Faxälven. Längs med jordbruksmarken går Ådalsbanan med tillhörande kontaktledningar. Se Figur 1 för illustration av befintlig infrastruktur i anslutning till förordat alternativ.



Figur 1 Befintlig infrastruktur i anslutning till befintliga ledningar i orange, nya ledningar i blått. Svk:s ledningar i gröna och orangea tunna linjer.

Syftet med att samråda ev. fågelavvisare på sträckan med Länsstyrelsen är att den tillsynsmyndighet som har lokalkännedom anses vara mest lämpad för samråd och beslut i frågan. Samrådet kan med fördel genomföras enligt 12:6 förfarande när projektering av ledningarna samt raseringsåtgärderna är fastställda.

6. Gällande järpe är arten klassad som nära hotad (NT) i den senaste rödlistan från 2020 och listad i fågeldirektivet bilaga 1. Arten har påträffats i området i sydost vid Nässebäcken. Anläggning av sökt ledning bedöms kunna medföra viss kollisionsrisk för arten. I vägledningen från Naturvårdsverket (*Naturvårdsverket 2023, Underlätta tillståndsgivningen för elnät*) omnämns det för bland annat järpe, att fågelavvisare enbart kunnat påvisa en mycket svag eller ej mätbar reduceringseffekt av kollisioner. Detta medför att det inte är motiverat att nyttja fågelavvisare som skyddsåtgärd för arten. Att lämna funktionella kantzoner mot våtmarker och bäckar med fördel av hög andel löv (gråal är särskilt viktigt om trädslaget finns) skulle gynna arten. Även om viss kollisionsrisk finns bedöms inte den lokala populationen av järpe påverkas och en tillfredställande populationsnivå bedöms kunna bibehållas.

Gällande taltrast är arten klassad som livskraftig (LC) i den senaste rödlistan från 2020. Arten är inte upptagen i fågeldirektivet bilaga 1. Arten har påträffats i området och utifrån rapporten bedöms ett revir finnas inom aktuellt inventeringsområde. Anläggning av sökt

ledning bedöms kunna medföra viss habitatförlust för arten. Dock bedöms arten förekomma allmänt i området och den lokala populationen bedöms inte påverkas trots viss habitatförlust. Detta medför att det inte bedöms vara motiverat med några skydds- och försiktighetsåtgärder för aktuell art.

Gällande tjäder är arten klassad som livskraftig (LC) i den senaste rödlistan från 2020 och listad i fågeldirektivet bilaga 1. Arten har noterats i området, dock är inte observationen knuten till någon spelplats, vilket skulle ha varit särskilt skyddsvärd. Närområdet är kraftigt påverkat av skogsbruksåtgärder med tämligen fragmenterade biotoper vilket medför att området inte är lämpligt för att kunna hysa förutsättningar för tjäderspelplatser. Den habitatförlust som sker är inte avgörande för att bevara tillfredställande populationsnivåer och således bedöms inte den lokala populationen påverkas trots mindre habitatförlust

7. Inför uppstart av ledningsprojekt har E.ON som rutin att kontakta alla berörda samebyar skriftligt via E-post. De informeras om projektet ungefärliga tidsplan och omfattning i form av koncessionsgiven ledningssträckning. Samebyar och övriga sakägare som får informationen tillsänt sig uppmanas ta kontakt själva under projekttiden om frågor skulle uppstå. Genom detta generella utskick får även de samebyar som inte deltagit eller haft några erinringar under samråden information och kontakt med projektet under utförandetid.

Sollefteå, 2024-03-14

Hanna Vörman

E.ON Energidistribution AB

2024-03-14

2023-104201-0010