



Enheten för planfrågor
[REDACTED]

Datum
2020-08-31

Beteckning
407-41751-2020

Vattenfall Eldistribution AB

[REDACTED]@sweco.se

sm_se_nynashamnsolberga@sweco.se

Yttrande över kompletterande ansökan om nätkoncession för linje Kolbotten-Nynäshamn och Nynäshamn-Solberga, i Nynäshamns kommun i Stockholms län

Ärendet

Vattenfall Eldistribution AB har genom Sweco Energy AB till Länsstyrelsen för samråd enligt 6 kap. 24 § miljöbalken översänt ett samrådsunderlag, daterat i juli 2020 gällande kompletterande samråd för nya sträckningsförslag Axelsberg (Kolbotten-Nynäshamn och Nynäshamn-Solberga) i Nynäshamns kommun. Samråd har tidigare hållits i ärendet där Länsstyrelsen lämnat yttrande med dnr 407-46153-2019 samt 407-29469-2020.

Länsstyrelsens synpunkter

Fornlämningar

Länsstyrelsen bedömer att det är risk för att det kan finnas idag ej kända fornlämningar inom området och att det därför krävs en arkeologisk utredning av området enligt 2 kap 11 § kulturmiljölagen (1988:950) inför den fortsatta planeringen.

Ta kontakt med Länsstyrelsens enhet för kulturmiljö i god tid inför det planerade arbetet för samråd. De arkeologiska åtgärderna betalas av den som planerar arbetet. Länsstyrelsens har ett pågående ärende gällande arkeologisk utredning för tidigare anmälda ledningssträckor, dnr 431-20428-2020.

Förorenade områden

Vid utbyte eller utrivning av gamla kreosotimpregnerade stolpar är det lämpligt att undersöka om dessa gett upphov till någon föroreningsituation samt om någon typ av riskreducerande åtgärd är nödvändig.

Om föroreningar påträffas vid markarbeten ska tillsynsmyndigheten kontaktas. Eventuella utredningar och åtgärder ska ske i samråd med tillsynsmyndigheten.

Beslutet har fattats av planhandläggare [REDACTED]

Denna handling har godkänts digitalt och saknar därför namnunderskrift.

§ 263/20

KS/2019/0427/373

Kompletterande samråd enl 6 kap miljöbalken avseende planerade kraftledningar mellan Kolbotten-Nynäshamn samt Nynäshamn-Solberga

Kommunstyrelsens beslut

Kommunstyrelsen beslutar att anta bilaga G som kommunens yttrande i samrådet.

Reservationer och särskilda yttranden

Ordförande (M) lämnar in ett förslag till yttrande i samrådet, yttrandet biläggs protokollet som bilaga G. Bilagan är reviderad utifrån Bernt Månssons (V) förslag till ändring.

Ärendet

Vattenfall arbetar med att höja spänningen i regionnätet för att öka kapaciteten och driftsäkerheten i elförsörjningen. I Nynäshamns kommun finns två ledningar som ska byggas om och spänningshöjas. För att kunna göra detta behövs nätkoncessioner från Energimarknadsinspektionen. I samband med ansökan om nätkoncession genomför bolaget undersöknings- och avgränsningssamråd. I samrådet vill man ta in synpunkter från berörda fastighetsägare, närboende, myndigheter och andra intressenter. Samrådet ligger sedan till grund för den miljökonsekvensbeskrivning som ska tas fram. När miljökonsekvensbeskrivning är klar och ansökan går vidare kommer energimarknadsinspektionen att skicka ut en ny remiss och kommunen får möjlighet att yttra sig igen.

Separata samråd har genomförts för de två ledningarna (Kolbotten-Nynäshamn samt Nynäshamn-Västerhaninge-Solberga), vilka har behandlats i kommunstyrelsen den 2019-11-21 respektive 2020-09-03.

Efter samråden har Vattenfall nu undersökt alternativa sträckningar för en delsträcka vid Källberga/Axelsberg, där den tidigare sträckningen går nära bostadshus. Det är dessa alternativa sträckningar som nu är aktuella för samråd.

Vattenfall bedömer att sträckningsändringen inte medför någon ytterligare omgivningspåverkan och att de hänsynsåtgärder som föreslås i samrådsunderlaget gäller även för denna sträckning. Sträckningen berör inga detaljplaner eller fördjupade översiktsplaner. Med en ny placering av ledningen kommer ett nytt intrång i landskapsbilden, men påverkan bedöms inte vara större än med tidigare sträckning. Sträckningarna bedöms inte heller ha större påverkan på naturmiljön än det tidigare alternativet.

Förvaltningens förslag till beslut

Kommunstyrelsen antar förvaltningens bedömning som kommunens yttrande i samrådet.

Arbetsutskottets beslut

Kommunstyrelsens arbetsutskott beslutar att lämna ärendet utan eget ställningstagande till kommunstyrelsen.



Yrkanden

Ordförande (M) yrkar på att kommunstyrelsen ska anta bilaga G som kommunens yttrande i samrådet.

██████████ (S) yrkar bifall till ordförandes (M) förslag till beslut.

██████████ (V) yrkar på att ordet *bör* i bilaga G ska ändras till ordet *ska*.

Propositionsordning

Kommunstyrelsen godkänner följande propositionsordning:

Bifall eller avslag till ordförandes (M) yrkande med ██████████ (V) förslag till ändring.

Proposition

Ordförande (M) ställer proposition i enlighet med fastslagen propositionsordning och finner att kommunstyrelsen beslutar att bifalla ordförandes (M) yrkande med ██████████ (V) förslag till ändring.

Beslutsunderlag

Samrådsbrev med kartor

Skickas till

Akten

Sökanden

Planeringschef



Plats och tid

Kommunhuset Nynäshamn, sammanträdesrum: Landsort, 2020-10-22 kl. 09.00-12.09
Ajournering 10.32-10.45

Beslutande



Icke tjänstgörande ersättare
Enligt förteckning

Övriga deltagare
Enligt förteckning.

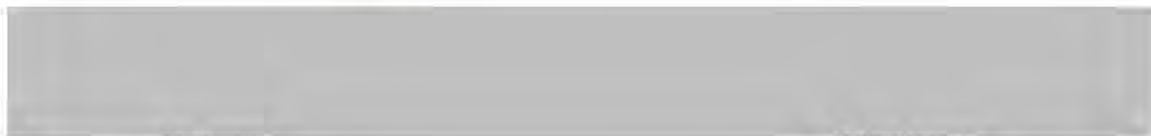
Paragrafer
§§ 253-274

Justeringens plats och tid
Kansliavdelningen, kommunstyrelseförvaltningen 2020-10-28 kl. 11.00

Underskrifter



01



justerare

Sekreterare

Anslag

Det justerade protokollet offentliggörs genom detta anslag.

Beslutsinstans: Kommunstyrelsen

Sammanträdesdatum: 2020-10-22

Anslaget sätts upp: 2020-10-28

Förvaringsplats för protokollet: Kommunstyrelseförvaltningen, Kansliavdelningen

Anslaget tas ned: 2020-11-19

Underskrift

Utdragsbestyrkande



Förslag till yttrande i kompletterande samråd enl. 6 kap miljöbalken avseende planerade kraftledningar mellan Kolbotten – Nynäshamn samt Nynäshamn Solberga. KS 263/20.

Svar i kompletterande samråd enl 6 kap miljöbalken avseende planerade kraftledningar mellan Kolbotten-Nynäshamn samt Nynäshamn-Solberga. Ärendet Vattenfall arbetar med att höja spänningen i regionnätet för att öka kapaciteten och driftsäkerheten i elförsörjningen. I Nynäshamns kommun finns två ledningar som ska byggas om och spänningshöjas.

Separata samråd har genomförts för de två ledningarna (Kolbotten-Nynäshamn samt Nynäshamn-Västerhaninge-Solberga), vilka har behandlats i kommunstyrelsen den 2019-11-21 respektive 2020-09-03. Efter samråden har Vattenfall nu undersökt alternativa sträckningar för en delsträcka vid Källberga/Axelsberg, där den tidigare sträckningen går nära bostadshus. Det är dessa alternativa sträckningar som nu är aktuella för samråd. Kommunens yttrande En förstärkning av elnätets kapacitet är av stor vikt för kommunens och regionens framtida utveckling. Med en kraftig befolkningstillväxt och tilltagande elektrifiering behöver det regionala kraftnätet kunna svara mot framtida behov.

Kommunen har ingenting att invända mot huvuddragen i samrådsmaterialet eller den innehållsförteckning för miljökonsekvensbeskrivning som tidigare redovisats. Flera potentiella hinder som vi kan se har också identifierats i samrådsmaterialet.

Kommunen vill dock med kraft framföra att det är viktigt att dragningen av kraftledningen inte hindrar framtida nyexploatering mellan orten Lidatorp och den nya stadsdelen Källberga. Det föreligger ett starkt intresse för kommunens utveckling, att sammanbinda dessa områden med ett nytt bostadsområde, vilket även lär komma att bekräftas i den reviderade översiktsplan som nu är under framtagande.

För kommunens framtida utvecklingsmöjligheter samt för en robust, hållbar och framtidssäker elleverans ska ledningen här förläggas i mark.

██████████ (M)

Källberga Mark AB

Vattenfall Eldistribution AB
på uppdrag av:

Sweco Energy AB
Att: [redacted] Box 340 44
100 26 Stockholm
SM_SE_nynashamnsolberga@sweco.se

Yttrande avseende kompletterande samråd avseende planerade kraftledningar mellan Kolbotten-Nynäshamn samt Nynäshamn-Solberga

Källberga Mark AB ("Källberga") har i augusti 2018 förvärvat ett markområde i syfte att exploatera området, det så kallade Källberga-projektet. Källberga-projektet är cirka 74 ha stort och ligger i den östra delen av Södertörn i Nynäshamns kommun, i den sydöstra kvadranten där väg 73 korsas av Muskövägen. Detaljplanen för Källberga-projektet vann laga kraft den 11 september 2018. Fastighetsbildningen (det vill säga bildandet av exploateringsfastigheten) vann laga kraft i början av december 2018. Källberga-projektet är omfattande och omfattar i huvudsak 600–700 nya bostäder, kommersiella ytor, allmän platsmark i form av bland annat vägar, vatten- och avloppsanläggningar samt annan infrastruktur med en mindre bykärna. Tiden för genomförandet av hela projektet bedöms uppgå till åtminstone tio - femton år. Källberga-projektet kommer att genomföras i ett antal etapper.

Exploateringsfastigheten, [redacted], är bildad med fastighetsbildning genom bl a avstyckning från [redacted]. Källberga-projektet avser utvecklingen av Källberga detaljplan 1. Tiden för genomförandet av hela projektet bedöms uppgå till åtminstone tio år och kommer under tiden komplettera Ösmo-området med funktioner, bl a skola, och kvaliteter som det idag finns underskott utav.

Från Nynäshamns kommuns Översiktsplanering 2012 framgår det att Källberga detaljplan 1 är ett utvecklingsområde. Likaså för Lidatorp, vilket är beläget några km söder om Källberga där detaljplanen för ytterligare 70 bostäder vann laga kraft 20 november 2017.

Områdena öster om väg 73 - Björsta, Lidatorp och Källberga är idag under stor utveckling där majoriteten av bebyggelsen är bostäder med undantag för Källberga-området, vilket planeras för både bostäder, verksamheter och förskola/skola. Kommunens översiktsplan lyfter därför vikten av att samband mellan Börsta, Lidatorp, Källberga och vidare till Ösmo skapas.

Genomförandet av Källberga-projektet kommer att medföra att boende i Lidatorp och Björsta får tillgång till närbelägna förskolor/skolor, hyresbostäder och rekreationsområden. Det är således av stor vikt att områdena kopplas samman med gång- och cykelväg samt kollektivtrafik. Något som över tid planeras att förstärkas ytterligare genom att en detaljplan för Källberga 2 arbetas fram enligt bilaga 1 och 2.

Med anledning av ovanstående föreslås den planerade kraftledningsdragningen mellan Kolbotten och Nynäshamn återgå till sitt ursprungsläge enligt bilaga 1, men där blå/vit streckad dragning bör projekteras som markledning istället för luftledningen för att minimera påverkan på befintlig bebyggelse, vilka yttrat sig negativt i tidigare samråd men även undvika begränsningar i att utveckla

framtida utvecklingsområden. Detta alternativ uppskattas även korta ner kabeldragningen med ca 750 m jämfört med det senaste förslaget.

För det fall ni har några frågor så står Källberga-projektets projektledare Archus Development AB till tjänst med att besvara dessa. Deras kontaktuppgifter är:



Med vänlig hälsning

Källberga Mark AB

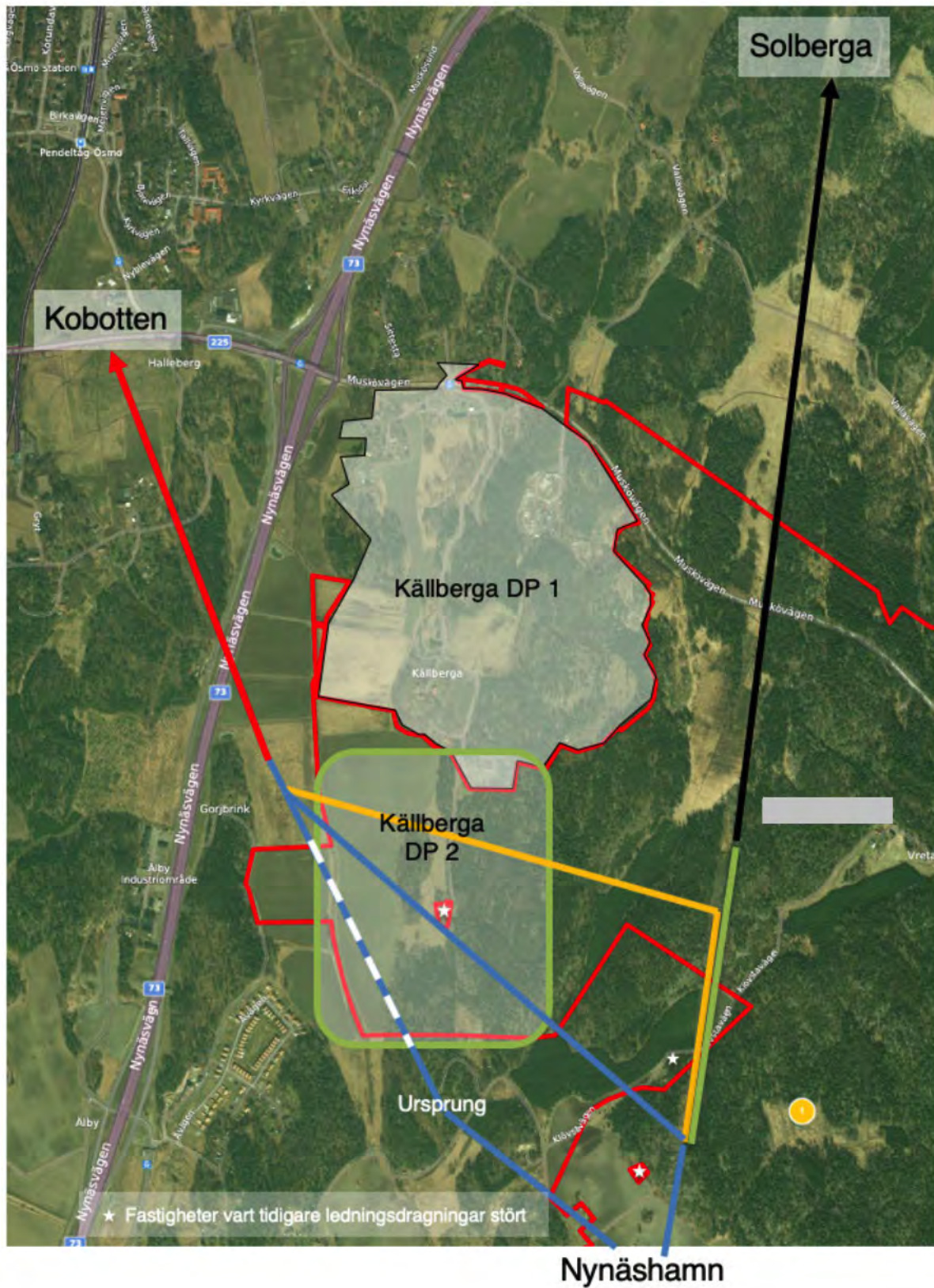


Bifogas

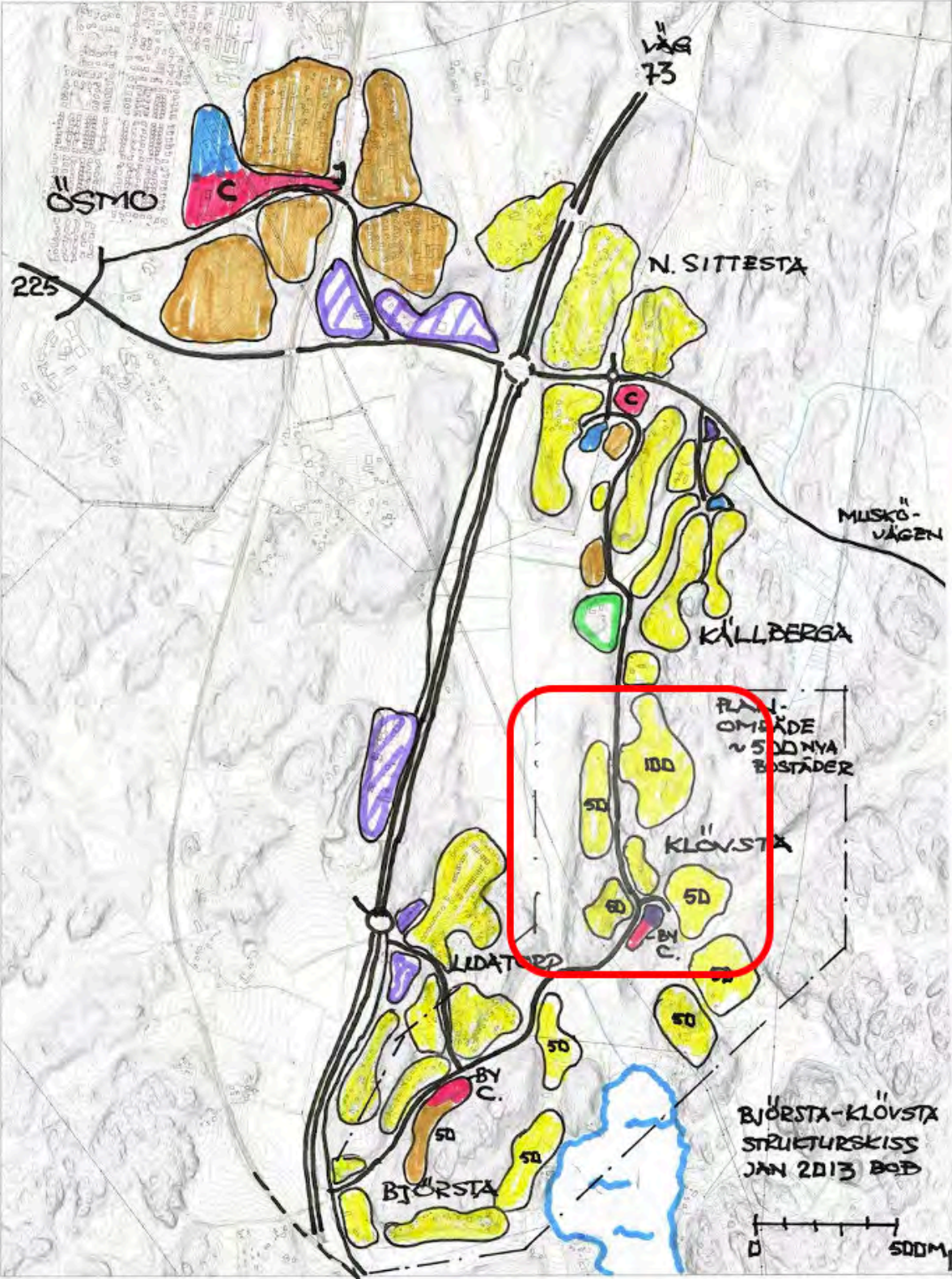
Bilaga 1 – Föreslagen dragning

Bilaga 2 – Framtida utvecklingsområde


Bilaga 1 – Föreslagen draging – ursprung + blå/vit streckad



Bilaga 2 - Framtida utvecklingsområde



2020-08-14
Till Vattenfall
SM_SE_nynashamnsolberga@sweco.se

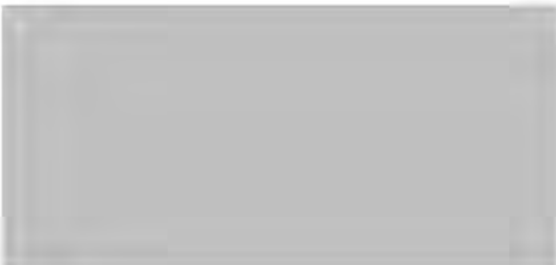
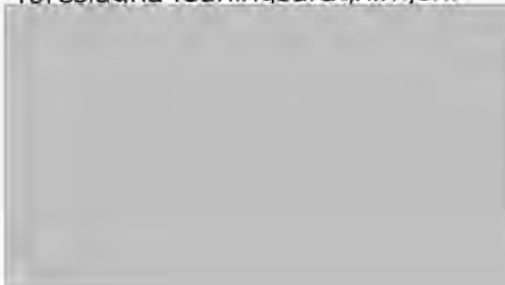
Sweco Energy AB
Att: 
Box 340 44
100 26 Stockholm

Yttrande över kompletterande samråd avseende planerade kraftledningar mellan Kolbotten och Nynäshamn, sträckan förbi Axelsberg

Vi har avgett yttrande över tidigare samråd för ledningssträckning och även över det tidigare kompletterande samrådet. Vi är nöjda med den nya föreslagna ledningssträckningen i det kompletterande samrådet.

Förslaget överensstämmer med våra önskemål om ny ändrad sträckning av ledningsdragningen som vi framfört i vårt tidigare yttrande.

Det nya förslaget anser vi vara en långsiktigt mycket bättre lösning. Avståndet 30 m mellan bostadshus och ledning i det tidigare förslaget anser vi som helt oacceptabelt och orsakar oss en stor oro inför framtiden. Speciellt då nästa generation tänker flytta dit. Vi anser som vi påtalat i vårt tidigare yttrande att försiktighetsprincipen ska tillämpas i det här fallet och ser därför positivt på det nya förslaget till ledningsdragning. I övrigt hänvisar vi till vårt tidigare yttrande över den tidigare föreslagna ledningsdragningen.



Från: [redacted]@trafikverket.se
Skickat: den 14 juli 2020 14:31
Till: [redacted]
Kopia: stockholm@lansstyrelsen.se
Ämne: Yttrande

Hej!

Trafikverket har mottagit handlingarna för det kompletterande samrådet avseende planerade kraftledning mellan Kolbotten-Nynäshamn samt Nynäshamn-Solberga. Kompletterande samråd genomförs för sträckan förbi Axelsberg då berörda fastighetsägare i området önskat en sträckningsändring.

Trafikverket har inga ytterligare synpunkter att framföra utan hänvisar till tidigare yttranden i ärendet (Ärendenummer TRV 2020/47980), samt kommande yttrande i ärendet Samråd enligt Miljöbalken gällande planerat kraftledningsprojekt Nynäshamn-Västerhaninge-Solberga, Nynäshamn och Haninge kommuner (Ärendenummer TRV 2020/67135).

Vänliga hälsningar,

[redacted]
Samhällsplanering
Trafikverket Region Stockholm