



Svevind AB

Norra Obbolavägen 115
904 22 Umeå

2020-09-15

2020-101942-0011

Fastställelse av närmare villkor till skydd för fågelfaunan i Rokåns dalgång under häckningstid.

Miljöprövningsdelegationen har i beslut lämnat 2011-12-19 om att anlägga och driva upp till 314 vindkraftverk inom etapp 1 i Markbygden, överlåtit till tillsynsmyndigheten att fastställa närmare villkor till skydd för fågelfaunan i Rokåns dalgång under häckningstid. I delegationen ingår att tillsynsmyndigheten får besluta om under vilka tider byggnads- och anläggningsarbeten inte får utföras i anslutning till Rokåns dalgång till skydd för fåglars häckning. Vidare ingår i delegationen att tillsynsmyndigheten får besluta om på vilka avstånd från dalgången som byggnads- och anläggningsarbeten inte får utföras under häckningstid.

Svevind AB har till tillsynsmyndigheten inkommit med utredning samt redovisning angående:

- Markbygdens vindkraftpark, Byggnads- och anläggningsarbeten i anslutning till Rokåns dalgång – tider och buffertavstånd vid fåglars häckning, 2012-11-30.
- Karta över skyddsvärda fågelområden i Rokåns dalgång.
- Föreslagna hänsynsområden runt de skyddsvärda fågelområdena i Rokåns dalgång.

Tillsynsmyndigheten har granskat dessa handlingar och har inget att erinra mot det som framkommer i redovisat material. De tider och skyddsavstånd som redovisas där accepteras.

ENHETEN FÖR MILJÖ- OCH HÄLSOSKYDD



Tillsynsmyndigheten
Att. [REDACTED]
Piteå kommun
941 85 PITEÅ

Umeå 2012-12-04

Markbygden, etapp 1 Begäran om fastställelse av närmare villkor till skydd för fågelfaunan i Rokåns dalgång under häckningstid

I Miljöprövningsdelegationens beslut 2011-12-19 om att anlägga och driva upp till 314 vindkraftverk inom etapp 1 i Markbygden, anges att Miljöprövningsdelegationen överlåter till tillsynsmyndigheten, TM, att fastställa närmare villkor till skydd för fågelfaunan i Rokåns dalgång under häckningstid. I delegationen ingår att TM får besluta om vilka tider byggnads- och anläggningsarbeten inte får utföras i anslutning till Rokåns dalgång till skydd för fåglars häckning. Vidare ingår i delegationen att TM får besluta om på vilka avstånd från dalgången som byggnads- och anläggningsarbeten inte får utföras under häckningstid.

Samråd har genomförts med tillsynsmyndigheten i enlighet med villkor 5 i Miljöprövningsdelegationens beslut.

Markbygden Vind AB begär att bifogade handlingar fastställs som villkor i enlighet med Miljöprövningsdelegationens beslut.

Bilagor:

- Markbygdens vindkraftpark, Byggnads- och anläggningsarbeten i anslutning till Rokåns dalgång – tider och buffertavstånd vid fåglars häckning, 2012-11-30
- Bilaga 1, Karta över skyddsvärda fågelområden i Rokåns dalgång
- Bilaga 2, Föreslagna hänsynsområden runt de skyddsvärda fågelområdena i Rokåns dalgång

Med vänlig hälsning,

[REDACTED]

För Markbygden Vind AB

Mobil: [REDACTED]

Email: [REDACTED]@svevind.se



Markbygdens vindkraftpark

Byggnads- och anläggningsarbeten i anslutning till Rokåns dalgång – tider och buffertavstånd vid fåglars häckning

2012-11-30

Enetjärn Natur AB på uppdrag av Markbygden Vind AB

Bakgrund

Miljöprövningsdelegationen har sitt beslut (2011-12-19) uppställt villkor för verksamheten vid vindkraftutbyggnad i Markbygden. Bland annat gäller följande villkor avseende tider och buffertavstånd med hänsyn till fåglars häckning inom Rokåns dalgång:

”Bolaget ska senast fyra månader innan byggstart samråda med tillsynsmyndigheten beträffande vid vilka tidpunkter byggnads- och anläggningsarbeten kan utföras i anslutning till Rokåns dalgång så att fåglarnas häckning i dalgången inte påverkas negativt. Vidare ska samråd hållas beträffande på vilka avstånd från dalgången som byggnads- och anläggningsarbeten kan utföras under häckningstid så att fåglarnas häckning i dalgången inte påverkas negativt. Tillsynsmyndigheten får medge att samråd hålls vid en senare tidpunkt än fyra månader innan byggstart, dock ska samrådet ske innan dess att byggnads- och anläggningsarbeten påbörjas. Se även vad som framgår under rubriken delegation i detta beslut.”

Bolagets förslag

Generellt är det av hänsyn till fåglarna eftersträvanvärt om anläggningsarbeten i anslutning till känsliga häckningsmiljöer kan förläggas utanför häckningsperioden. Om detta inte är möjligt ges några förslag till restriktioner nedan.

Med ”fåglar” föreslår bolaget att fokus bör ligga på de rödlistade eller av Fågeldirektivet utpekade fågelarter vars förekomster är särskilt knutna till Rokåns dalgång, d.v.s. våtmarksanknutna arter som sädgås, änder och vadare. Detta eftersom dessa artgrupper anses särskilt störningskänsliga och att de stått i huvudfokus för de diskussioner som tidigare förts med länsstyrelsen och Naturvårdsverket. Med det i Miljöprövningsdelegationens beslut benämnda området ”Rokåns dalgång” föreslår bolaget här de våtmarksområden i området som har sådana större, öppna miljöer som passar ovanstående arter. Genom detta så kommer samtliga områden i dalgången som bedöms vara av störst vikt för våtmarksfåglar att innefattas. Preciseringsen innebär att följande bevarandevärda områden utpekade under naturvärdesinventeringen (Svevind 2010) innefattas. Se även bifogad karta (figur 1).



Dragamyran- Dragatjärnen - Dalmyran

Objektet berörs till stor del av Etapp 1 och betecknas som restriktionsyta. Våtmarksstråket är intressant ur fågelperspektiv p.g.a. en tämligen rik fauna av våtmarksfåglar samt som häcklokal för den störningskänsliga sädgåsen. Bland övrig fågelfauna finns trana, ljunpipare, enkelbeckasin, småspov, gluttsnäppa och grönbena.

Förslag: Förbud mot byggnads- och anläggningsarbeten inom 1 km radie från objektet (för avgränsning se karta i figur 2) under häckningsperiod (25.4 – 15/7).

Motiv: Buffertavståndet och förbudstiden motiveras främst av häckningsförekomsten av sädgås som är en störningskänslig art. Naturvårdsverket (2009) anger sädgåsens häckningsperiod från slutet av april till mitten av augusti vilket antas gälla även Markbygden. Häckningsperioden definieras av Naturvårdsverket från tiden för bobygge tills ungarna klarar sig någotsånär själva. Ovan har en något kortare period föreslagits för att i första hand täcka in den känsligaste tiden, från bobygge till dess att ungarna har hunnit bli halv vuxna och rejält rörliga. Eftersom fysiskt intrång i miljön inte sker bedöms eventuella arbeten utgöra en mindre allvarlig störning under häckningsperiodens sena skede. Det är också troligt att sädgåsens häckning på lokalen sker något tidigare jämfört med genomsnittet p.g.a. förekomstens ovanligt kustnära läge. Det ska poängteras att sädgås har fortsatt setts vid Dragamyran även efter att vindkraftverken på intilliggande Dragaliden togs i drift 2010 (Svevind 2011).

Kvarnmyran

Kvarnmyran ligger till stor del utanför området för Etapp 1 och betecknas som restriktionsyta. Från Svevind (2010): "Flera skogssjöar och tjärnar finns i Rokåns vattensystem runt Dragamyran och Kvarnmyran, t.ex. Dragaträsket, Lillträsket och Ersträsket. De är näringsfattiga, men sångsvan häckar och storlom kan möjligen finnas med något par. Fiskgjuse kan säkert besöka sjöarna ibland eftersom den häckar med några par i kringliggande områden, längre bort från inventeringsområdet." Under fågelinventeringarna inom ramen för uppföljningsprogrammet 2011-2012 har dock varken storlom eller fiskgjuse noterats i området. Förekomster finns däremot av sångsvan och av vadare som t.ex. ljunpipare, småspov och grönbena.

Förslag: Förbud mot byggnads- och anläggningsarbeten inom 0,5 km radie från Kvarnmyran (se figur 2 och även bolagets naturinventering 2010, fig 4.1.17 och 4.1.18) under häckningsperiod (1/5 – 15.7).

Motiv: Buffertavståndet och förbudstiden motiveras främst av häckningsförekomst av vadarfåglar eftersom inga indikationer på häckningar av fiskgjuse eller storlom har framkommit. Sångsvan ingår inte bland de arter där en generell buffertzona rekommenderas men avståndet 0,5 km rekommenderas för häckande vadarfåglar av Sveriges Ornitologiska Förening (Naturvårdsverket 2011). Vadarna anländer generellt senare än t.ex. sädgåsen och därför anses 1/5 vara en relevant anpassning. Eftersom fysiskt intrång i miljön inte sker bedöms eventuella arbeten utgöra en mindre allvarlig störning under häckningsperiodens sena skede.



Röjmyran och Roka viltvatten

Röjmyran och Roka viltvatten ligger i linje längs med Rokåns dalgång, nära kanten av området för Etapp 1. Röjmyran är mycket rik på våtmarksfåglar som bl.a trana, ljungpipare, myrsnäppa, dvärgbeckasin, enkelbeckasin, gluttsnäppa, skogssnäppa, grönbena och videsparv (Svevind 2011). Våtmarksfåglar vid Roka viltvatten är bl.a. gräsand, kricka, knipa, trana, enkelbeckasin, gluttsnäppa, skogssnäppa och drillsnäppa.

Förslag: Förbud mot byggnads- och anläggningsarbeten inom 0,5 km radie från Röjmyran och Roka viltvatten (se figur 2) under häckningsperiod (1/5 – 15.7).

Motiv: Buffertavståndet och förbudstiden motiveras främst av häckningsförekomster av vadarfåglar. Avståndet 0,5 km rekommenderas för häckande vadarfåglar av Sveriges Ornitologiska Förening (Naturvårdsverket 2011). Avvikelser från detta avstånd p.g.a. förekomsten av ovanligare vadare som myrsnäppa och dvärgbeckasin finner inget stöd i Vindvals rapport (Naturvårdsverket 2011). Vadarna anländer generellt senare än t.ex. sädgåsen och därför anses 1/5 vara en relevant anpassning. Eftersom fysiskt intrång i miljön inte sker bedöms eventuella arbeten utgöra en mindre allvarlig störning under häckningsperiodens sena skede.

Referenser

Naturvårdsverket (2009). Handbok för artskyddsförordningen 2009:2.

Naturvårdsverket (2011). Vindkraftens effekter på fåglar och fladdermöss - En syntesrapport. Rapport 6467.

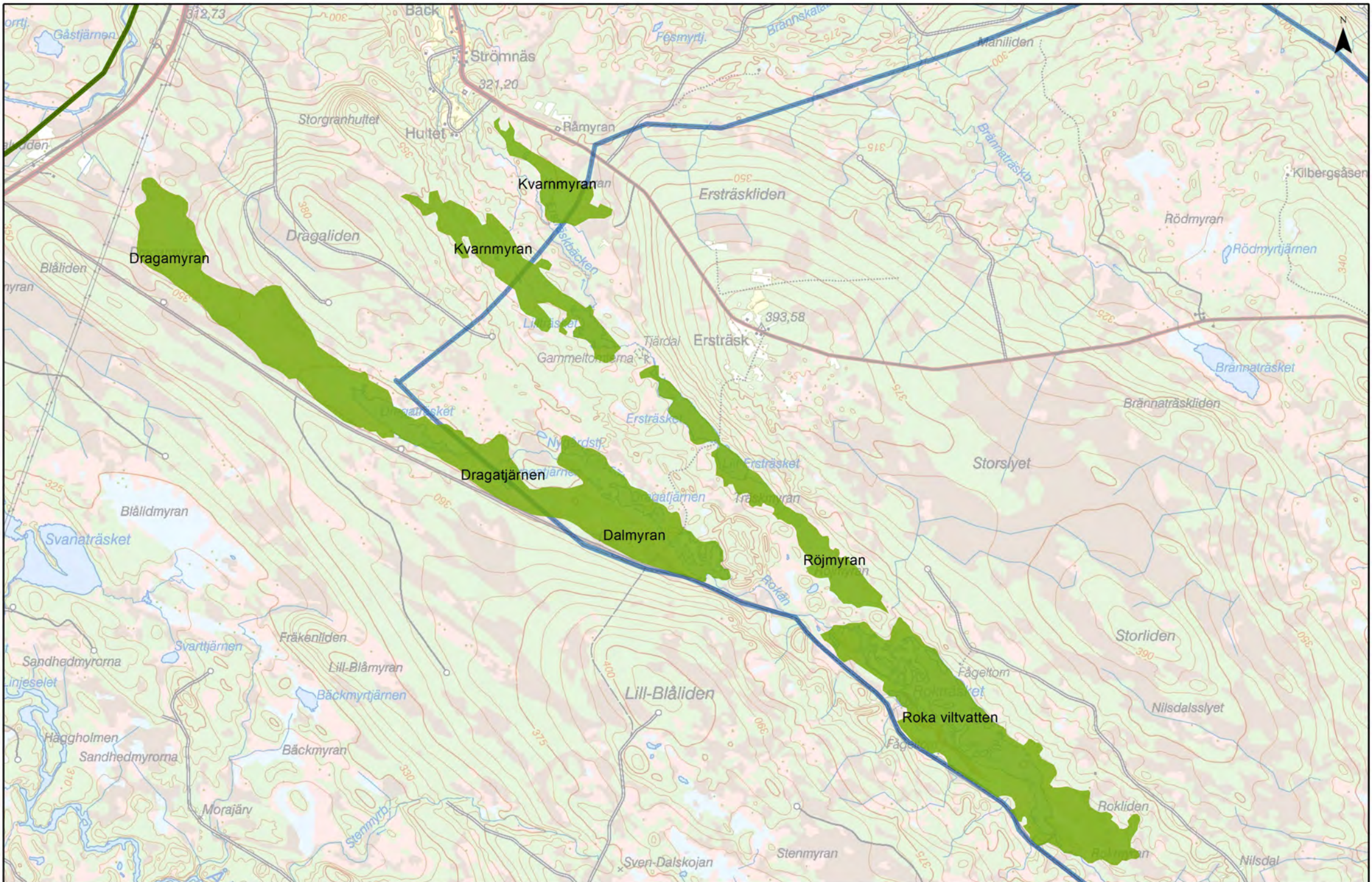
Svevind (2010). Markbygden etapp 1. Planerad vindkraft i Piteå kommun, Norrbottens län. Inventering och bedömning av naturvärden.

Svevind (2011). Årsrapport 2011 – Vindkraft i Markbygden. Uppföljningsprogram för fauna och flora.

Bilagor

Figur 1. Karta över skyddsvärda fågelområden i Rokåns dalgång. Grönt = känsliga häckningsmiljöer för våtmarksfåglar.

Figur 2. Föreslagna hänsynsområden (buffertzoner: gula toner) runt de skyddsvärda fågelområdena i Rokåns dalgång. Grönt = känsliga häckningsmiljöer för våtmarksfåglar.



Karta över skyddsvärda fågelområden i Rokåns dalgång

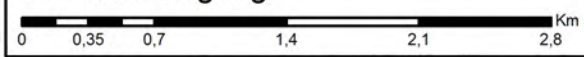
- Känsliga häckningsmiljöer för våtmarksfåglar
- Utredningsområde etapp 1
- Utredningsområde etapp 2

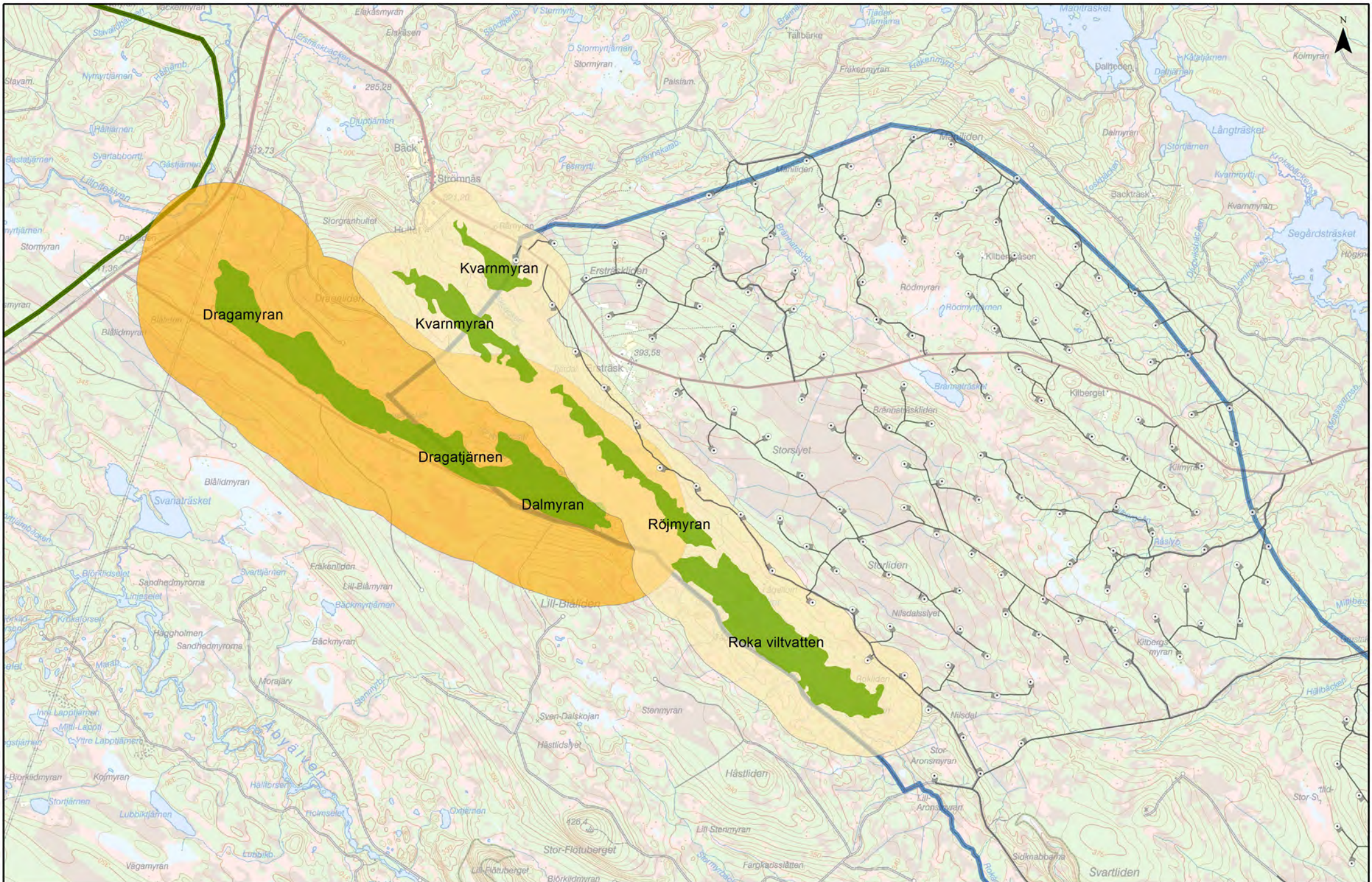
2020-101942-0011

2020-09-15

Figur 1
Datum: 2012-11-30

Observera att layout kan komma att förändras

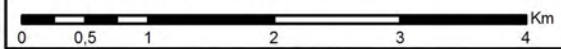




Föreslagna hänsynsområden runt de skyddsvärda fågelområdena i Rokåns dalgång

- Känsliga häckningsmiljöer för våtmarksfåglar
- 500m buffert
- 1000m buffert

- Utredningsområde etapp 1
- Utredningsområde etapp 2
- Kranplaner v 17.4
- Vägar v17.4



2020-10-19 14:20-0011
 2020-09-15
 Observera att layout kan komma att förändras
Figur 2
 Datum: 2012-11-30
SVEVIND
 powered by nature