



Markbygden Etapp 2 AB
Att.
Arlösvägen 9
21124 Malmö

Beslut gällande ersättningsvillkor för D1 och D2

Beslut

Beslutsnummer: 2020-147

Miljö- och tillsynsnämnden beslutar att godkänna de förslag som Bolaget inlämnat som ersättning för Delegationsvillkor D1 och D2.

Redogörelse av ärendet

Miljöprövningsdelegationen beslutade 2016 att två frågeställningar (D1 och D2) skulle delegeras till Tillsynsmyndigheten (Piteå kommun) att besluta, Mark- och miljödomstolen justerade sedan D1:

D1. Miljöprövningsdelegationen överlåter med stöd av 22 kapitlet 25 § 3 stycket miljöbalken åt tillsynsmyndigheten att fastställa närmare villkor till skydd för våtmarksfåglar och storlom inom Etapp 2 under häckningstid. Delegationen gäller under anläggningsfasen av Etapp 2. I delegationen ingår att tillsynsmyndigheten får besluta under vilka tider byggnads- och anläggningsarbeten inte får utföras till skydd för fåglarnas häckning. Vidare ingår i delegationen att tillsynsmyndigheten får besluta på vilka avstånd från häckningsplatserna som byggnads- och anläggningsarbeten inte får utföras under häckningstid.

D2. Miljöprövningsdelegationen överlåter med stöd av 22 kapitlet 25 § 3 stycket miljöbalken åt tillsynsmyndigheten att fastställa närmare villkor till skydd för fisk inom utredningsområdet. I delegationen ingår att tillsynsmyndigheten får besluta om under vilka tider som byggnads- och anläggningsarbeten, som kan medföra grumling under lekperiod för fisk, inte tar utföras inom utredningsområdet.

Verksamhetsutövaren Markbygden Etapp 2 AB (Bolaget) har lämnat förslag till dessa villkor och dessa har godkänts av Tillsynsmyndigheten.

Hur man överklagar

Den som vill överklaga miljö- och tillsynsnämndens beslut ska skriva till Länsstyrelsen i Norrbottens län. Skrivelsen ska lämnas till Piteå kommun, Miljö- och tillsynsnämnden, Box 37, 941 21 Piteå.

Överklagandet ska ha inkommit till miljö- och tillsynsnämnden inom tre veckor från den dag då ni fick del av beslutet. Skrivelsen ska ange det beslut som överklagas och den ändring i beslutet som ni begär. Ni ska också ange varför beslutet är oriktigt och de bevis som ni vill åberopa till stöd för er talan.

FÖR PITEÅ KOMMUNS MILJÖ- OCH TILLSYNSNÄMND

Ord.f Miljö- och Tillsynsnämnden

2020-09-15
2020-101942-0011

Markbygden Etapp 2
Förslag till villkor för skydd av våtmarksfågel
och storlom,
respektive fisk
under anläggningsskedet
Delegationsvillkor D1 samt D2



2020-01-27

Markbygden Etapp 2 AB, Arlövsvägen 9, 211 24 Malmö

2020-09-15

2020-101942-0011

Innehållsförteckning

Inledning	2
Förutsättningar	3
Vindkraftparken	3
Områdets naturvärden.....	3
Våtmarker	3
Sjöar och vattendrag.....	3
Våtmarksfåglar.....	4
Potentiella konsekvenser	4
Våtmarksfågel och storlom	4
Fisk.....	5
Föreslagna skyddsåtgärder.....	5
Skydd för våtmarksfåglar och storlom	5
Skydd för fisk	5

2020-09-15

2020-101942-0011

Inledning

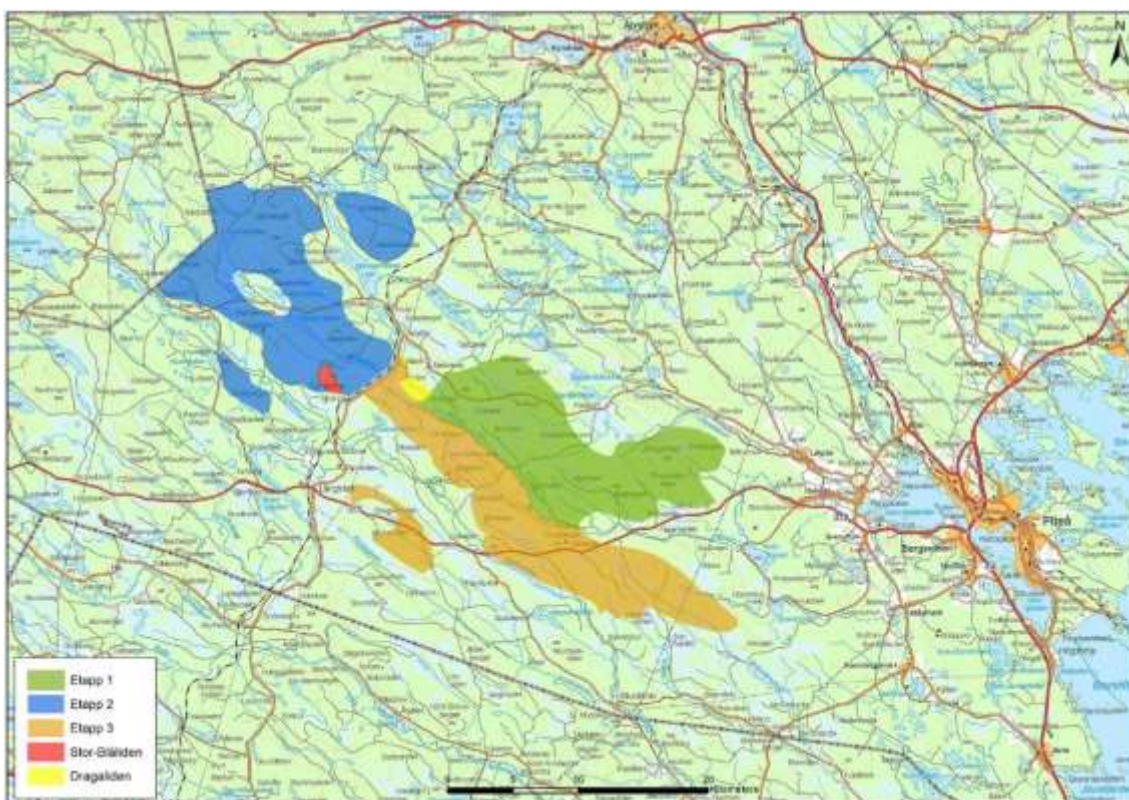
Regeringen gav 4 mars 2010 tillåtlighet enligt 17 kap. miljöbalken för högst 1 101 vindkraftverk i Markbygden. Tillåtligheten att driva anläggningen gäller 30 år från den dag verksamheten eller del av denna tagits i drift. Projektet Markbygden kom sedan att delas in i etapper med olika ägare. Efter regeringens tillåtlighetsprövning har projektet hos Miljöprövningsdelegationen ansökt om miljötillstånd för Etapp 2 enligt 9 kap. miljöbalken. Detta tillstånd vann laga kraft den 25 februari 2016. I Miljöprövningsdelegationen tillstånd fanns två delegeringar till Tillsynsmyndigheten (Piteå kommun), Mark- och miljödomstolen justerade sedan D1:

D1. Miljöprövningsdelegationen överlåter med stöd av 22 kapitlet 25 § 3 stycket miljöbalken åt tillsynsmyndigheten att fastställa närmare villkor till skydd för våtmarksfåglar och storlom inom Etapp 2 under häckningstid. Delegationen gäller under anläggningsfasen av Etapp 2.

I delegationen ingår att tillsynsmyndigheten får besluta under vilka tider byggnads- och anläggningsarbeten inte får utföras till skydd för fåglarnas häckning. Vidare ingår i delegationen att tillsynsmyndigheten får besluta på vilka avstånd från häckningsplatserna som byggnads- och anläggningsarbeten inte får utföras under häckningstid.

D2. Miljöprövningsdelegationen överlåter med stöd av 22 kapitlet 25 § 3 stycket miljöbalken åt tillsynsmyndigheten att fastställa närmare villkor till skydd för fisk inom utredningsområdet. I delegationen ingår att tillsynsmyndigheten får besluta om under vilka tider som byggnads- och anläggningsarbeten, som kan medföra grumling under lekperiod för fisk, inte tar utföras inom utredningsområdet.

I föreliggande dokument lämnar Verksamhetsutövaren Markbygden Etapp 2 AB förslag till dessa villkor.

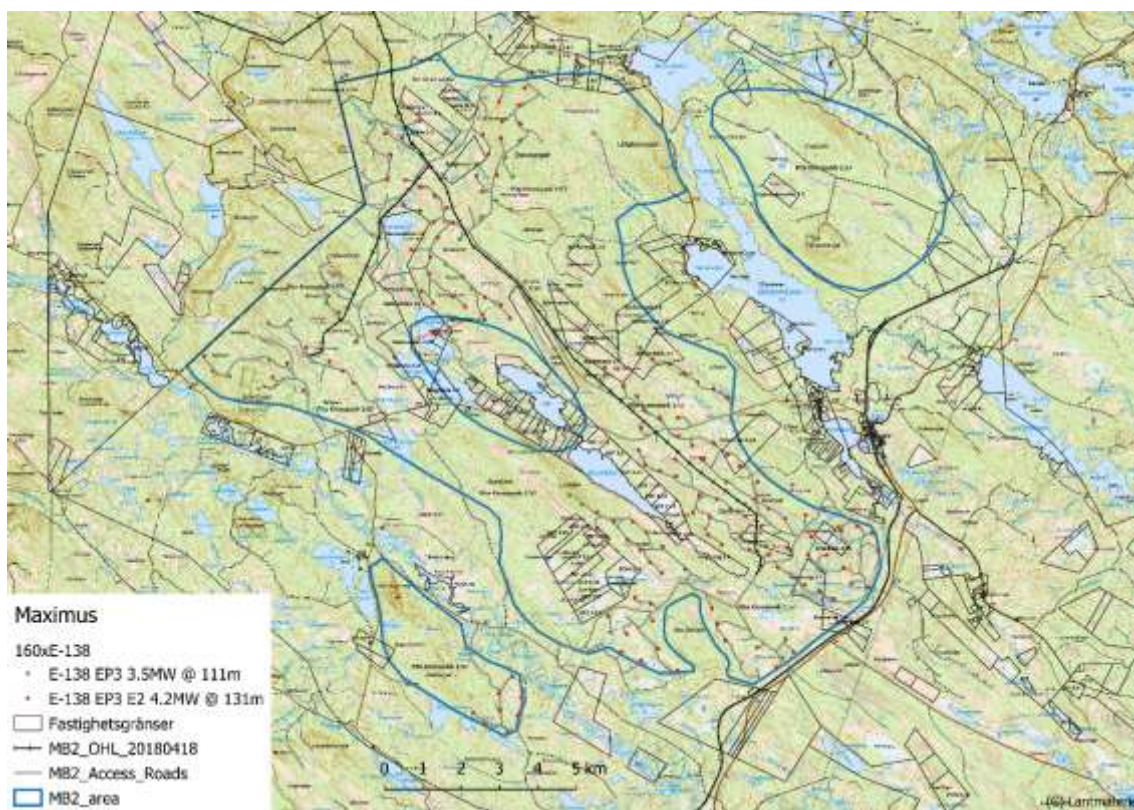


Markbygden med etappindelning.

Förutsättningar

Vindkraftparken

Etapp 2 planeras för 160 turbiner. Fundamenten kommer att vara gravitationsfundament. Därtill kommer att anläggas vägnät och internt elnät. Vindkraftverken kommer att uppföras 2020-2021. Byggnation av vägar samt fundament är pågående.



Figur 1 Vindkraftparkens layout.

Områdets naturvärden

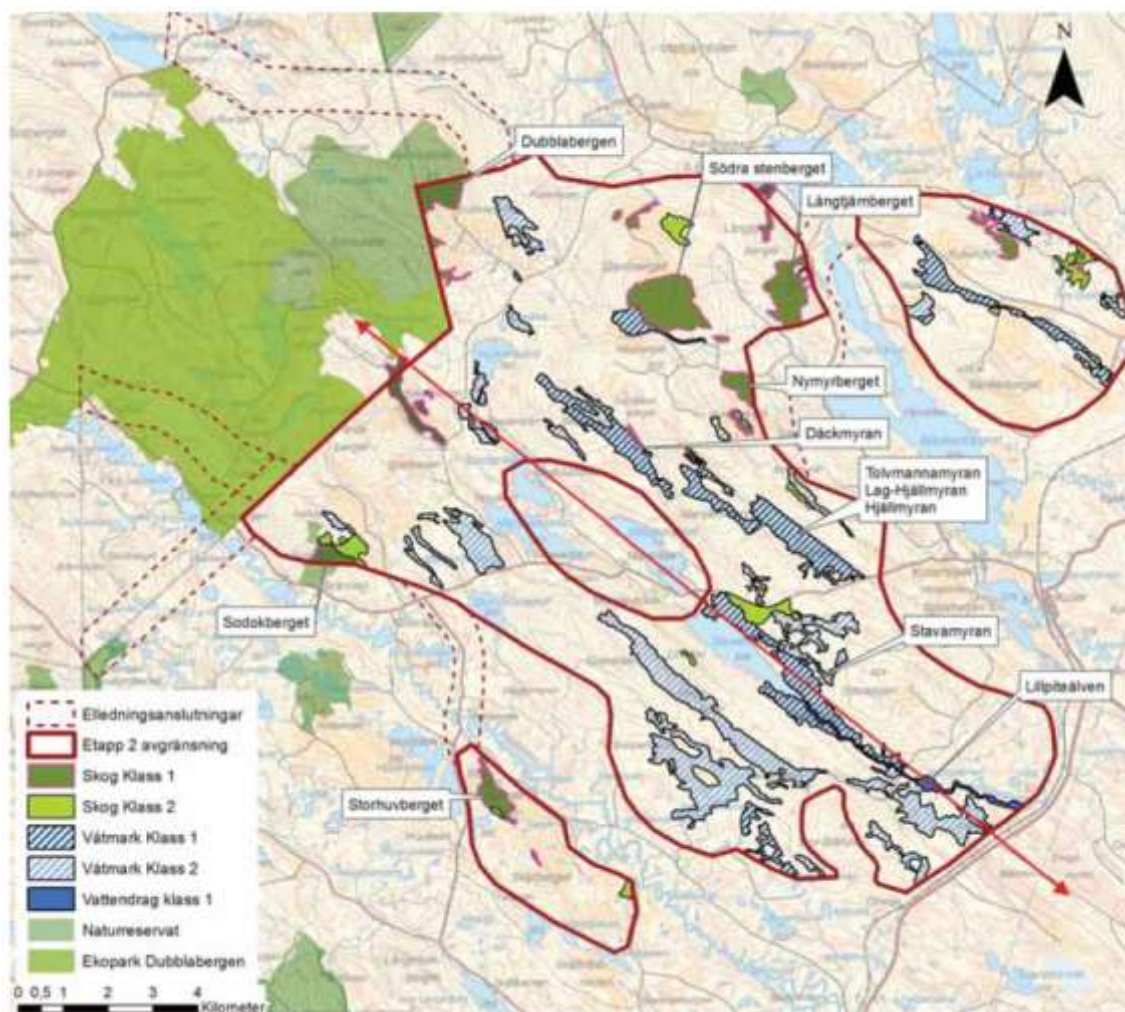
Nedan beskrivs kortfattat områdets naturvärden, med avseende på våtmarksfågel och storlom samt fisk. Underlaget är hämtat från MKB:n (*Miljökonsekvensbeskrivning – fördjupning och komplettering av Vindkraft i Markbygden, Etapp 2, 2013-09-23*).

Våtmarker

Våtmarker med höga naturvärden finns i ett stråk från nordväst till sydost och detta karakteriserar hela området. Även vid Bänkerberget i det nordöstra delområdet, finns ett sådant myrstråk. De allra flesta våtmarkerna är blandmyrar av sträng-flarktyp, det vill säga omväxlande fuktiga och blöta partier. Det är i huvudsak löst sammansatta mjukmattor av blötväxande vitmossor i de fuktigare stråken, flarkarna, och fastare sammanfogade vitmossor på de torrare strängarna, där det också finns ett buskskikt av olika ris så som dvärgbjörk, kråkbär och ljung. Sträng-flarkmyrarna är av särskilt värde för våtmarksfåglarna inom området, framförallt för vadare.

Sjöar och vattendrag

Lillpiteälven med dess huvudfåra, källflöden och sjösystem, utgör det dominerande avrinningsområdet, cirka 70 procent, av utredningsområdet för Etapp 2.



Figur 2 Skogar och våtmarker av särskilt intresse för fågellivet.

Våtmarksfåglar

Av de våtmarker som i naturinventeringen bedömts till naturvärdesklass 1 och 2 är ett flertal koncentrerade till ett nordostligt-sydvästligt stråk i av långsträckta våtmarker och sjöar från Holmsjön till områdena längs Lillpiteälven. Flera våtmarker är odikade och mångformiga, med strängar och flakar, bäckar, tjärnar och mindre vattenspeglar. Den här typen av miljöer är av värde för exempelvis ljungpipare, grönbena, brushane, drillsnäppa och storspov.

Av våtmarksfåglar är det främst myrhäckande fåglar som förekommer med tätare stammar inom området för Markbygden Etapp 2. På myrarna inom Etapp 2 förekommer bland annat arter som ljungpipare, enkelbeckasin, småspov, gluttsnäppa och grönbena.

Observationer av storlom har under inventeringarna gjorts i Holmträsket, Stavträsket och Manjärträsket.

Potentiella konsekvenser

Våtmarksfågel och storlom

Entreprenadarbeten kan störa fåglarnas häckning. Såsom framgår av Miljöprövningsdelegationens beslut har i Vindvalsstudien "Rapport 6467 – Vindkraftens påverkan på fåglar och fladdermöss – Syntesrapport" hänvisats till så kallade buffertzoner för att undvika eller reducera störningar på fågel från olika verksamheter. Av rapporten framgår att de specifika

störningsavstånden varierar både mellan och inom arter, samt mellan olika delar av året och olika platser. Störningsavstånden är i regel mindre än 500 meter, oftast 100–200 meter.

Ljungpiparen anländer till sitt häckningsområde i maj, äggen ruvas i omkring en månad och ytterligare en månad senare är ungarna flygga. Ljungpiparen höststräck inleds i juli. Grönbenan flyttar norrut i maj, äggen läggs i maj–juni och ruvningen vara cirka tre veckor. Höststräcket inleds i slutet av juni, honorna flyttar först. Storspoven anländer i april, de ruvar i maj och redan i juni börjar återflyttning. Brushane anländer i maj, äggen läggs i månadsskiftet maj–juni och ruvas av honan i cirka tre veckor. Hanarna sträcker söderut i juni, honorna i juli–augusti och ungfåglar i september. Storlom häckar i maj, äggen käckas i mitten av juni och ungarna är flygga i augusti.

Den kritiska perioden för häckning är från 1 maj till 15 juli.

Fisk

Arbeten i vattendrag medför grumling under anläggningskedet. Fisk är känsligt för grumling, dels kan leken i sig störas av grumling, dels kan rommen ta skada om de täcks med sediment. Vidare kan grumling tillfälligt göra att fisk flyr från området, detta är dock en temporär effekt tills grumlingen är över (vid fisklek kan skadan dock vara permanent).

Fisklek förekommer både på hösten och på våren. Bland vårlekande fisk kan nämnas harr och abborre, som leker direkt efter det att isen gått upp. Bland höstlekande fisk kan nämnas röding och öring, som leker sent på hösten innan isen lägger sig, i oktober–november. Sik kan leka både i augusti och i januari. Höstleken är mindre känslig för grumling eftersom isen strax lägger sig som ett skydd. Många fiskar leker i ganska grunt, strömmande vatten, även i förhållandevis små vattendrag.

Föreslagna skyddsåtgärder

Skydd för våtmarksfåglar och storlom

I kursiv stil redovisas nedan förslaget till villkor kring skydd för våtmarksfågel och storlom under byggskedet.

Vid förekomst av häckande särskilt skyddsvärda arter (sädgås, smålom, storlom, brushane, storspov) ska följande skyddsavstånd och skyddstider kring bullrande schakt- eller installationsarbeten iakttas under anläggningsfasen: Inom 500 meter från myrkant av den myr respektive strandkant av den tjärn/sjö där häckning sker, under häckningsperiod (25 april – 15 juli). Om övriga häckande arter enligt Artskyddsförordningens bilaga 1 påträffas, ska ett samråd hållas med Tillsynsmyndigheten.

Skydd för fisk

I kursiv stil redovisas nedan förslaget till villkor kring skydd för störning på fisklek till följd av grumling.

Följande åtgärder – utöver vad som bolagen åtagit sig i tillståndsansökan – ska vidtas för att skydda fisk och för att motverka grumling under lekperioden för fisk:

- *Arbeten i eller i nära anslutning till vattendrag utförs mellan 1 juli och 30 september för att både utföra arbete under lågvattenföring och undvika lekperioder för fisk. Om behov uppstår av att göra arbeten under andra tider ska Bolaget samråda med Tillsynsmyndigheten.*

- *Trummor och broar dimensioneras 1,2 gånger vattendragets naturliga bredd vid normalvattenföring. Vid fiskförande vattendrag kan halvtrummor användas. När heltrummor används grävs de ner minst 300 mm under vattendragets botten och bottenmaterial läggs tillbaka i trumman. Om heltrummor används i fiskförande vattendrag ska lutningen på trumman vara mindre än en procent och vattenhastigheten genom dem vara mindre än en meter per sekund. Om detta inte kan uppfyllas ska halvtrummor användas.*
- *Innan arbete som kan medföra grumling påbörjas placeras slamfällor i form av exempelvis siltgardiner, granris eller höbalar i vattendraget nedströms om arbetsområdet. Slamfällorna ligger kvar tills grumlingen har upphört.*