



E.ON Energidistribution AB
Nobelvägen 66
205 09 Malmö
eon.se

T 040 - 25 50 00

Konc nr 6947

2019-103027-0001 - 2019-12-3

Samrådsredogörelse

Nytt korsningsläge för tillståndsgiven 130 kV luftledning Jenåsen-Storskälsjön i Timrå kommun, Västernorrlands län

December 2019

Bg: 5967-4770
Pg: 428797-2
Org. Nr: 556070-6060
Säte: Malmö

Projektorganisation

E.ON Energidistribution AB

205 09 Malmö
eon.se


Sweco Energy AB

Box 340 44
100 26 Stockholm
www.sweco.se

Rapporten har upprättats av [REDACTED]
Rapporten har granskats av tillstånds-handläggare [REDACTED], E.ON Energidistribution AB

För kartor i underlaget innehas rättighet:
© Lantmäteriet

Innehållsförteckning

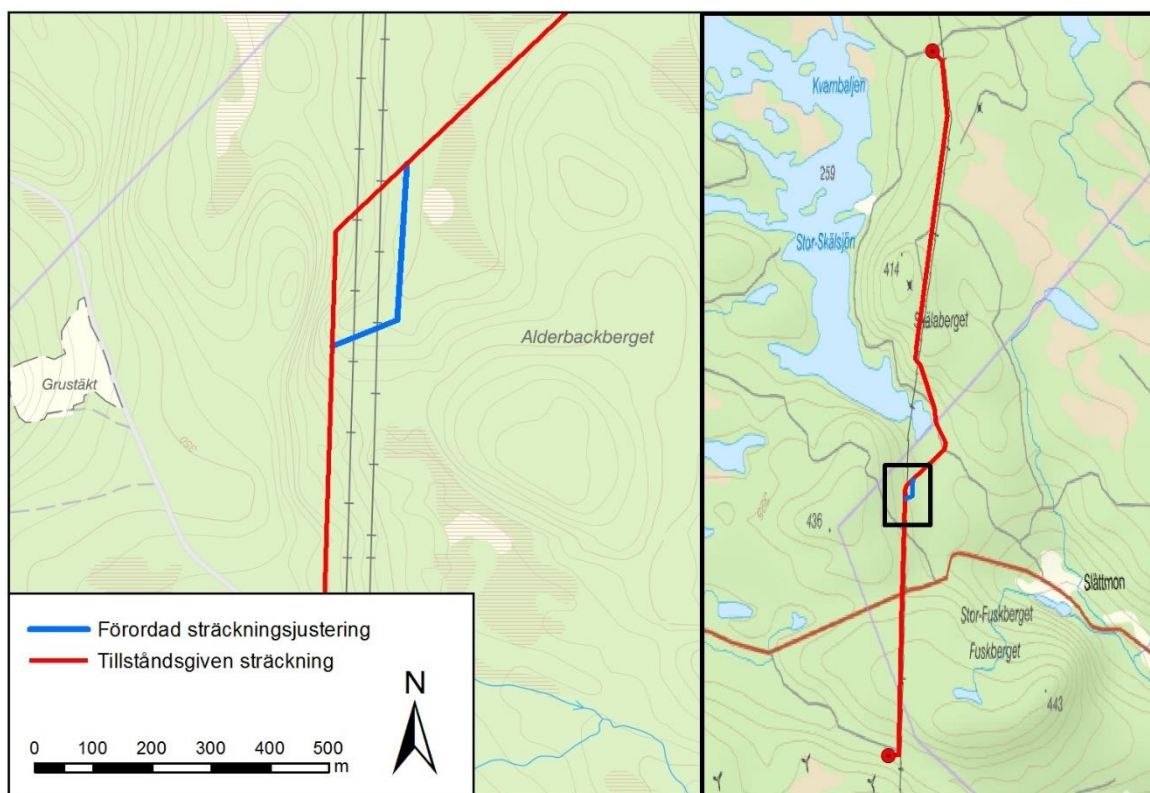
1	Bakgrund	4
2	Samråd	5
2.1	Undersökningssamråd	5
3	Inkomna synpunkter och bemötanden	5
3.1	Länsstyrelsen i Västernorrlands län	5
3.2	Timrå kommun	6
3.3	Svenska kraftnät	6
3.4	Oredhake sameby	7
3.5	Jijnjevaerie sameby	7
3.6	Fatighetsägare Timrå 	7
4	Beslut om BMP	7

1 Bakgrund

E.ON Energidistribution AB (E.ON) erhöll under 2016 nätkoncession för linje (koncession) för en ny 130 kV luftledning mellan Jenåsen och Storskälsjön i Sundsvalls och Timrå kommuner, Västernorrlands län. Ledningens syfte är att överföra el från planerad vindkraftproduktion vidare till stamnätet. Den planerade ledningen är huvudsakligen lokaliserad i parallellgång med två 400 kV ledningar tillhörande Svenska kraftnät.

I samband med detaljprojektering av ledningen framkom att en korsning med befintliga stamledningar inte är tekniskt möjlig i enlighet med meddelad koncession. Det närmaste möjliga korsningsstället är ca 250 meter söderut från där koncessionslinjen korsar ledningarna. E.ON avser därför söka koncession för ändrad sträckning om knappt 400 m vid Bredsjöbygden i Timrå kommun, Västernorrlands län (figur 1, blå markering).

Undersökningssamråd enligt 6 kap. miljöbalken har genomförts inför koncessionsansökan. Länsstyrelsen i Västernorrlands län har beslutat att den ändrade sträckningen inte kan antas medföra betydande miljöpåverkan. Föreliggande samrådsredogörelse utgör bilaga till MKB och beskriver samrådets genomförande och resultat.



Figur 1. Tillståndsgiven ledningssträckning (röd linje) samt föreslagen ny ledningssträckning (blå linje) som genomfört samråd avser.

2 Samråd

Inför samrådet gjorde E.ON Energidistribution en bedömning, i enlighet med 8 § punkt 8 i Miljöbedömningsförordningen (2017:966). E.ON Energidistribution gjorde bedömningen att den planerade verksamheten inte kan antas medföra en betydande miljöpåverkan.

2.1 Undersökningssamråd

Samrådet genomfördes skriftligen under september och oktober 2019 genom direktutskick av samrådsunderlag till berörda parter, se tabell 1. Samrådsunderlaget sändes den 12 september och svarstiden för samrådet sattes till den 4 oktober.

Under samrådstiden har det varit möjligt att lämna synpunkter via telefon, brev och e-post. Inkomna synpunkter sammanfattas i avsnitt 3 nedan.

Tabell 1. Samrådsparter i undersökningssamrådet

Länsstyrelsen Västernorrlands län
Timrå kommun
Svenska kraftnät
Ohredahke sameby
Jiingevaerie sameby
Berörd fastighetsägare (SCA Skog AB)

3 Inkomna synpunkter och bemötanden

3.1 Länsstyrelsen i Västernorrlands län

Länsstyrelsen konstaterar att det inte finns några utpekade naturvårdsintressen som riskerar påverkan i anslutning till aktuell delsträcka. Däremot berörs riksintresse för rennäringen. Länsstyrelsen upplyser om att en eventuell fångstgrop ligger i anslutning till planerad justering.

Länsstyrelsen har i nuläget inga övriga synpunkter rörande planerad justering.

E.ON Energidistributions bemötande:

Den eventuella fångstgropen berörs inte av förordad sträckning utan är belägen ca 50 m norr om den punkt där ny sträckning ansluter till tillståndsgiven sträckning och vinklar av österut mot station Storskälsjön.

3.2 Timrå kommun

Timrå kommun har inga invändningar mot föreslagen förändring av korsningsläget.

3.3 Svenska kraftnät

Svenska kraftnät konstaterar att planerade 130 kV ledningar kommer att löpa parallellt med de båda 400 kV-ledningarna mellan Hjäлта och Nysäter samt Hjäлта och Vittersjö. Svenska kraftnät har ledningsrätt för kraftledningarna som är av betydelse för rikets elförsörjning. Ledningsrätten innebär att inga åtgärder får vidtas inom inlöst område som på något sätt inskränker Svenska kraftnäts verksamhet.

Generellt har Svenska kraftnät följande krav vid parallellbyggnad av luftledningar:

- Avståndsberäkningarna utförs enligt senaste utgåva av SS-EN 50341-2-18.
- Om tillkommande parallellgående ledning inte är brottsäker placeras stolparna i den tillkommande ledningen på avståndet ”stolphöjd över mark” m + S (spänningstillägg) från närmaste faslina. Detta avstånd ska uppfyllas för de belastningsfall som ingår i SS-EN 50341-2-18.
- Om någon luftledning som inte är transmissionsledning är byggd med trästolpar ska dessa vara trepunktsstagade.
- Fästpunkter för stag från någon ledning får inte finnas under och mellan andra ledningars faslinor.
- Tillräckligt avstånd ska finnas mellan ledningarna för att underhåll ska kunna utföras (minst 10 m horisontellt avstånd mellan respektive lednings yttre faslinor vid vindstilla).
- Parallellgång med Svenska kraftnäts ledning ska ske på sådant sätt att inga åtgärder behövs på Svenska kraftnäts ledning.
- Byggnationen ska utföras utan avbrott på Svenska kraftnäts ledning.
- Om den tillkommande ledningen innebär ökade kostnader för Svenska kraftnät kommer dessa att belastas innehavaren av den nytillkomna ledningen.
- Svenska kraftnäts ledningar har nergrävd jordlina. Vid jordfel kan marken potentialsättas vilket kan medföra höga beröringsspänningar på tillkommande ledning. Svenska kraftnät förutsätter att innehavaren av ny ledning har kunskap att utreda risker i samband med detta.
- Vid parallellgång uppstår fenomenen induktion, influens och potentialsättning. Svenska kraftnät förutsätter att innehavaren av ny ledning har kunskap att utreda risker och åtgärder etc. Innehavaren av tillkommande ledning bekostar eventuella åtgärder för att bemästra sådana problem.
- Tillkommande ledning behöver underhållas, inspekteras, besiktigas och röjas med minst den frekvens som gäller för Svenska kraftnäts ledning.

Vid korsning med stamnätsledning gäller dessutom:

- Korsningar med Svenska kraftnäts kraftledningar ska ske under Svenska kraftnäts ledning och på ett sådant sätt att inga åtgärder behöver utföras på Svenska kraftnäts ledning.
- De korsande ledningarna bör i möjligaste mån ha en vinkelrät infallsvinkel mot varandra.
- Korsande ledningar ska i största möjligaste mån utformas så att det går att arbeta på den ena ledningen då den andra fortfarande är i drift.
- Inga grävarbeten får utföras inom 20 m från Svenska kraftnäts stolpar eller stag.
- Om medföljande blank jordlina eller annat metalliskt material grävs ner längs med den nya ledningen ska den läggas i vattentäta rör inom 50 m från 400 kV ledningens ytterfaser.

Vid arbete nära kraftledning ska Elsäkerhetsanvisningarna ESA tillämpas. Efter slutförd byggnation ska dokumentation (sträckning för ny ledning samt avstånd till befintlig ledning) skickas till Svenska kraftnät.

Så länge Svenska kraftnäts rekommendationer beaktas och planering och projektering sker i samarbete med Svenska kraftnät har de inga invändningar mot planerad ledningskorsning.

E.ON Energidistributions bemötande:

Uppförandet av planerad ledning kommer att ske i enlighet med de krav som Svenska kraftnät framför i sitt yttrande. Planerad ledning kommer att utformas som träd- och brottssäker.

3.4 Oredhake sameby

Samebyns ordförande meddelar i telefonsamtal 2019-10-09 att samebyn inte har något att erinra mot föreslagen sträckningsjustering.

3.5 Jijnjevaerie sameby

Jijnjevaerie sameby har inget att erinra mot föreslagen sträckningsjustering.

3.6 Fatighetsägare Timrå

SCA Skog AB har inte något att erinra i frågan.

4 Beslut om BMP

Länsstyrelsen i Västernorrlands län har den 2019-11-14 (Dnr 407-8279-2019) beslutat att planerade åtgärder inte kan antas medföra betydande miljöpåverkan.