

Energimarknadsinspektionen  
Box 155  
631 03 Eskilstuna  
registrator@ei.se

E. ON Energidistribution AB

205 09 Malmö  
www.eon.se  
VX 040-25 50 00



Sundsvall, 2019-06-17

Konc 7077

**Dnr 2019-100513**

**Komplettering avseende ansökan om nätkoncession för linje för dubbel 130 kV kraftledning till Vivstavarvs industriområde i Timrå kommun, Västernorrlands län.**

E.ON Energidistribution AB (E.ON) har tidigare lämnat in rubricerad ansökan till Energimarknadsinspektionen (Ei) för prövning.

Ei har i skrivelse daterad den 4 juni 2019 skickat en begäran om komplettering i ärendet. Ei önskar komplettering avseende följande: kostnadsberäkning för huvudalternativ och jämförelsealternativ, huruvida de impregneringsmedel som övervägs är godkända av kemikalieinspektionen, utvecklat resonemang kring påverkan på fjällgås samt förtydligande av varför konsekvenserna för kulturmiljön bedömts bli små för alternativ 2.

**E.ON:s komplettering i ärendet**

- **Alternativ utformning**

Se sammanställning av kostnadsberäkning för huvudalternativet och jämförelsealternativet i Tabell 1.

Bankgiro: 5967-4770  
PlusGiro: 428794-2  
Org.Nr: 556070-6060  
Säte: Malmö

Tabell 1. Sammanställning av kostnadsberäkningar för huvudalternativet (Alternativ 1) och markkabelalternativet (Alternativ 2).

Kostnadsposter (MSEK)	Alternativ 1, ny dubbel luftledning	Alternativ 2, markförlagd ledning i kombination med befintlig luftledning L20
Rasering befintlig station WARV + byggnation ny station WARV	14,5	14,5
Rasering befintlig luftledning L20	0,6	Ledning kvarstår
Rasering bef kopplingsstation R05 Vivstavav	0,8	Station byggs om
Ombyggnation befintlig kopplingsstation R05 Vivstavav	Stationen raderas	18
Ny dubbel luftledning	15,2	-
Nytt kabelförband	-	17,6
Markföreningar	0,4	2
<b>Kostnad totalt</b>	<b>31,5</b>	<b>52,1</b>

- **Impregneringsmedel**

Det finns för närvarande flera olika leverantörer av trästolpar som har olika metoder för impregnering. Den produkt som E.ON kommer att använda skall vara godkänd av Kemikalieinspektionen. Ett exempel på sådan produkt är den som Rundvirke Poles tillhandahåller som går under benämningen RVP Repellent. Det är furustolpar impregnerade med kopparbaserat träskyddsmedel klass 2, produktnamn Wolmanit CX-8, Tanalith E3463. Efterbehandling sker med RVP Repellent som är en blandning av mineral och vegetabiliska oljor. Impregneringen motsvarar NTR A Pole som är godkänt enligt Kemikalieinspektionen för aktuell användning.

- **Fjällgås**

Resonemang kring påverkan på fjällgås beskrivs samlat med påverkan på övriga fågelarter i avsnitt 6.3.2 i MKB: n. Skadeförebyggande åtgärder beskrivs i avsnitt 6.3.1.

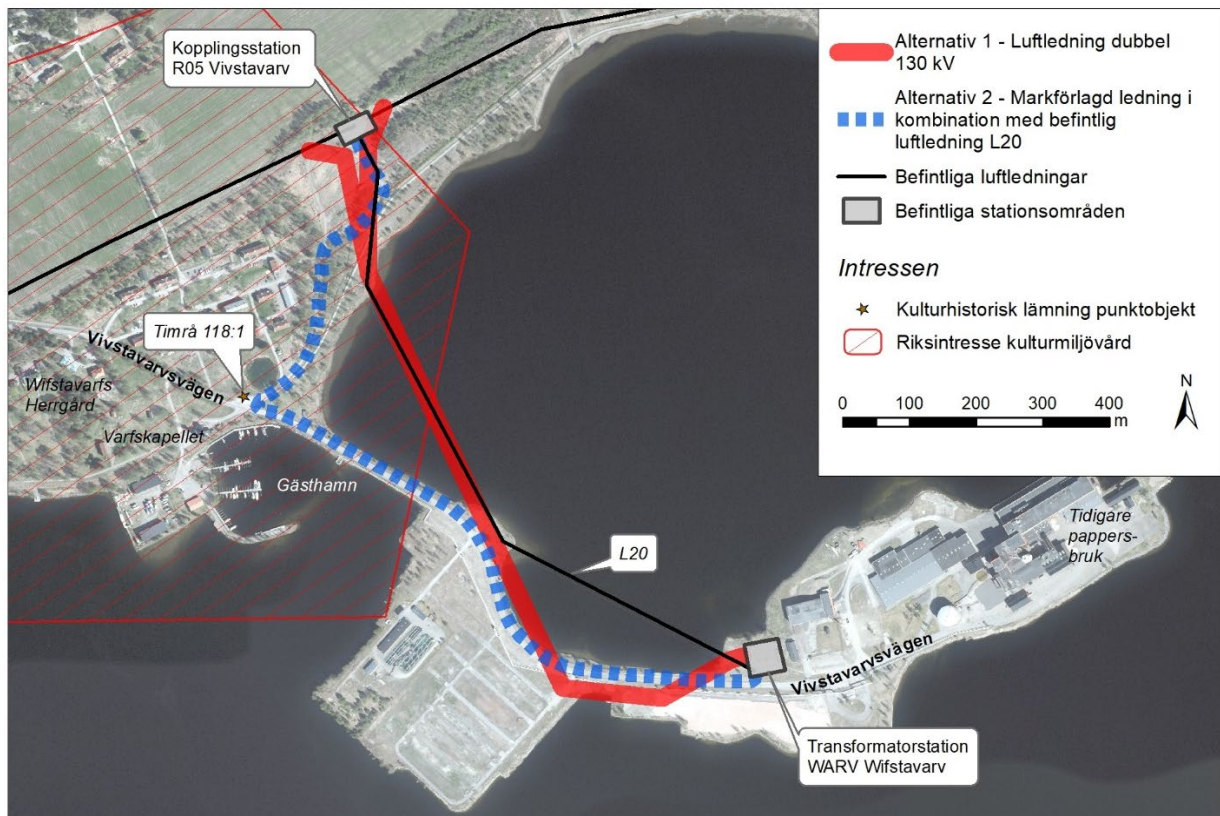
Sammanfattningsvis bedöms de planerade ledningarna enligt valt alternativ möjligen medföra en viss ökad kollisionrisk för fåglar genom att stolparna är högre och har ytterligare en nivå faslinor jämfört med befintlig ledning. För att motverka detta kommer topplinorna, som enligt tillgänglig forskning verkar vara det som oftast orsakar fågelkollisioner, markeras med fågelavvisare. Eftersom befintlig ledning inte har några visuella markörer torde det vara en förbättring jämfört med dagens läge. Vid jordbruksmarken norr om planerade ledningar som används för rastning av bl.a. fjällgås bedöms ingen skillnad uppstå jämfört med nulägesituationen.

E.ON bedömer inte att det finns något behov av att anpassa tidpunkt för byggnation av ledningarna med hänsyn till fjällgås då det inte finns några uppgifter om häckning i området utan endast uppgifter om rastning.

- **Kulturmiljö**

Påverkan på kulturmiljön bedöms vara begränsad för både huvudalternativet och jämförelsealternativet (Alternativ 2 markkabel). För huvudalternativet bedöms påverkan bli obetydlig och för markkabelalternativet bedöms den bli liten. Att påverkan av

markkabelalternativet bedöms bli något större grundar sig i att risken för skador på kända och eventuella okända kulturhistoriska lämningar torde vara betydligt större då omfattningen av de grävarbeten som behövs för markkabelalternativet är många gånger större än i huvudalternativet. Markkabelalternativet sträcker sig även betydligt närmare den kulturhistoriska lämningen Timrå 118:1 (varvsplats) vilket bedöms innebära större risk för skador på lämningar kopplade till varvsplatsen. Se Figur 1.



Figur 1. Kulturmiljöintressen i anslutning till alternativa sträckningar.

Avseende området av riksintresse för kulturmiljö är påverkan av båda alternativen främst begränsad till byggnationsskedet i form av t.ex. buller. Markkabelsträckningen berör området under en något längre sträcka än huvudalternativet och ligger även närmare områdets kärnvärden (bebyggelse och park i bruksmiljön) varför denna tillfälliga påverkan bedöms bli något större för markkabelalternativet. Under driftskedet bedöms påverkan bli likartad för de båda alternativen, det rör sig om visuell påverkan i form av att luftledningen som går ut på udden kan ses från riksintresseområdet. Denna påverkan bedöms bli något större för huvudalternativet än för markkabelalternativet då det innebär högre stolpar och fler faslinor än befintlig luftledning.

Sundsvall den 17 juni 2019,

E.ON Energidistribution AB

