

Handläggare

Miljösamordnare Elnät

Energimarknadsinspektionen

## **Bilaga A**

### **Komplettering, ärende 2018-102556**

Skellefteå Kraft Elnät AB lämnade den 28 november 2018 in koncessionsansökan för den nya 170 kV-ledningen mellan Kvistforsen och Bergsbyn, Skellefteå kommun, till Energimarknadsinspektionen. I samband med att ansökan lämnades in, lämnade Skellefteå Kraft även in en ansökan om dispens från naturreservatföreskrifter för Innerviks naturreservat. Dispens beviljades därefter av länsstyrelsen (ärendebeteckning 521-10863-2018).

En fråga som nu lyfts av fastighetsägare längs den sökta ledningen, där den går genom byn Norra Innervik, är att flytta ledningen för att åstadkomma större flexibilitet i nyttjandet av deras marker. För att tillmötesgå frågan har Skellefteå Kraft utrett en reviderad sträckning mellan Södra Innervik och Antholmen, se [Bilaga 1](#).

Skellefteå Kraft har sökt dispens för den del av den reviderade sträckningen inom reservatet. Den 31 januari 2020 beviljade länsstyrelsen den nya sträckningen (ärendebeteckning 521-631-2020). Detta beslut upphäver tidigare beslut (ärendebeteckning 521-10863-2018). Den nya sträckningen innebär att ledningen placeras söder om befintliga 130 kV- och 30 kV-ledningar inom naturreservatet på en sträcka av cirka 1,5 km, se [Bilaga 2](#). Den tidigare dispensgivna ledningens sträckning genom naturreservatet är därmed inte längre aktuell, se [Bilaga 1](#).

Den reviderade sträckningen, från Södra Innervik till station Antholmen, är totalt cirka 3,4 km lång och följer i huvudsak rågångar mellan fastigheter, se [Bilaga 1](#).

Skellefteå Kraft Elnät önskar att ändra sin ansökan till att motsvara denna nya sträckning och kompletterar härmed koncessionsansökan med ärendebeteckning 2018-102556 med bedömning av effekter och miljökonsekvenser för den reviderade sträckningen mellan Södra Innervik och Antholmen.

#### **Bilagor:**

Bilaga 1. Översiktskarta med reviderad sträckning mellan Södra Innervik-Antholmen i jämförelse med den sökta ledningen

Bilaga 2. Ansökan om dispens med bilagor samt länsstyrelsens beslut om beviljande.

Bilaga 3. Koncessionskarta med sökt sträckning

Bilaga 4. Shp med sökt sträckning, inkl. reviderad sträckning

## Ledningens utförande

Den reviderade sträckningen kommer utföras enligt vad som framgår enligt ansökan med ärendebeteckning 2018-102556.

## Miljökonsekvenser

I detta avsnitt beskrivs förutsättningar, effekter och konsekvenser av den reviderade delsträckan av sökt 170 kV-ledning mellan Södra Innervik och Antholmen, se Bilaga 1.

### Gällande planer och program

Den reviderade sträckningen berör inga detaljplanelagda områden. Sträckningen bedöms inte stå i konflikt med några kommunala planer.

### Landskap och bebyggelsemiljö

#### Förutsättningar

Södra och Norra Innervik är flackt och består av storskaligt odlingslandskap med inslag av skogsdungar. Närmast liggande bostadshus är cirka 100 meter väster om den reviderade ledningssträckningen.

#### Inarbetade åtgärder

Inga åtgärder föreslås.

#### Miljökonsekvenser

På sträckan mellan Södra Innervik och 30 kV- och 130 kV-ledningarna vid naturreservatet innebär den reviderade sträckningen ett nytt visuellt inslag i landskapet.

Parallellgång med 30 kV- och 130 kV-ledningarna genom naturreservatet innebär att den befintliga ledningsgatan behöver breddas, se Figur 1, men intrånget blir mindre jämfört med en ny ledning i nysträckning. De befintliga ledningarna har stått på samma plats i cirka 40-50 år och ingen större förändring sker i fråga om exponering då den reviderade ledningssträckningen har liknande utseende och höjd som befintliga ledningar.



Figur 1. Befintliga 130 kV- och 30- kV ledningar inom reservatsområdet.

Då effekterna under byggnation är kortvariga bedöms den reviderade ledningssträckningens effekter och konsekvenser på landskapsbilden under byggskedet som obetydliga. Under driftskedet bedöms den sökta ledningens effekter och konsekvenser på landskapsbilden i odlingslandskapet som små. Ledningens effekter och konsekvenser på landskapsbilden i skogslandskapet bedöms som obetydliga.

Magnetfältsberäkningar har tagits fram. En beräkning har utförts för där den reviderade ledningssträckningen går ensam och en annan tillsammans med parallellgående ledningar. Styrkan av kraftledningens magnetfält är som störst direkt under kraftledningen och avtar snabbt med avståndet. Beräkningarna visar att magnetfältsnivån för bebyggelsen längs ledningen ligger under  $0,4 \mu\text{T}$  och den reviderade ledningssträckningen bedöms därmed inte bidra till förhöjda magnetfältsvärden. Med inarbetade åtgärder bedöms effekterna från ledningen för bebyggelsemiljön under bygg- och driftskede som obetydliga och konsekvenserna bedöms som obetydliga. Den reviderade sträckningen påverkar inte den sammantagna bedömningen som redovisas i den miljökonsekvensbeskrivningen som Ei har tillhandahållit.

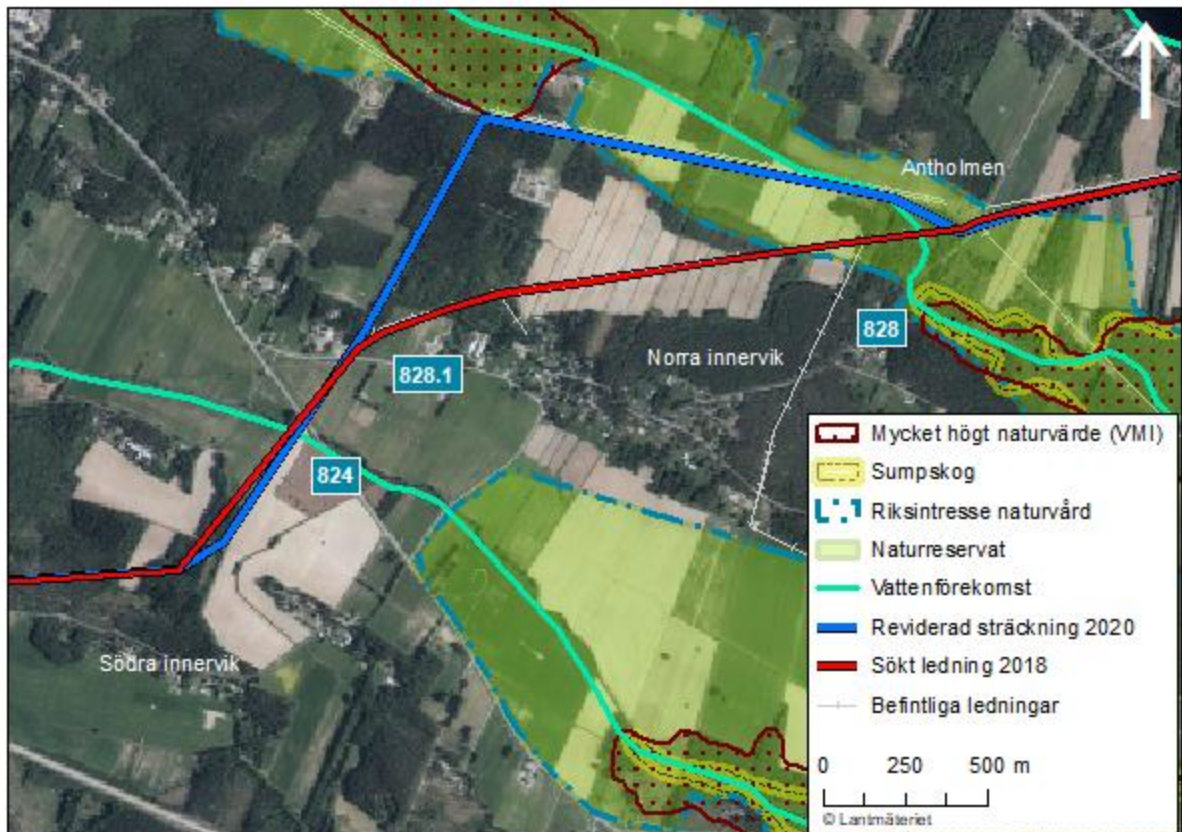
## Naturmiljö och fågel

### Förutsättningar

Den reviderade ledningssträckningen innebär nysträckning igenom skogs- och odlingsmark i Innervik. Ledningen passerar två vattenförekomster med beslutade miljö kvalitetsnormer (Storbäcken SE718780-174967 och Storsundet SE718930-174904), se Figur 2. I övrigt finns inga registrerade naturintressen, förutom naturreservatet, som berörs av den nya sträckan.

Innerviksfjärdarnas naturreservat är grunda igenväxningsfjärdar vid Skellefteälvens utlopp. Reservatet är i olika skeden av igenväxning med såväl sumpskogar och mer blöta våtmarker, men även odlingsmark och mer trivial blandskog på fastmark. Grunden för beslutet är att säkerställa områdets värde för fågellivet och friluftslivets viktiga områden kring Skellefteälvens mynning. Läs vidare i avsnitt *Rekreation och friluftsliv*.

De reviderade ledningssträckningen passerar parallellt med befintliga ledningar inom naturreservatet, men utanför område som enligt våtmarksinventeringen har mycket högt naturvärde inom reservatet. Naturreservatet utgör även riksintresse för naturvård.



Figur 2. Omgivande intressen.

#### Inarbetade åtgärder

- En 10 meter bred skyddszon med befintlig lågväxande vegetation sparas i anslutning till vattendrag och våtmarker.
- Stolpplaceringen planeras genom att anpassa spannet så att placering i våtmarker eller i strandkanter vid sjöar och vattendrag undviks.
- Överfarter över vattendrag och diken ska planeras väl. Vid överfart över vattendrag och diken ska tillfälliga eller permanenta broar användas.
- Passagen över våtmarker kommer ske på tjälad eller snötäckt mark. Om väderläget inte medger detta och arbetet istället genomförs under varmare perioder kommer andra metoder användas för att undvika körsador i terrängen. Det kan röra sig om t.ex. stockmattor eller broar byggda av timmer och massaved från avverkningen.. Om körsador uppstår i mark ska skadan åtgärdas i samband med avslutat arbete.
- Anläggningsarbeten utförs så att risken för utsläpp av drivmedel och oljor minimeras. Krav på hantering och försiktighetsåtgärder regleras i entreprenadupphandlingen och i entreprenörens egenkontroll.
- Där ledningen passerar genom naturreservatet kommer den att förses med fågelavvisare.

- För anläggning och underhåll inom Innerviksfjärdens naturreservat kommer Skellefteå kraft att upprätta en bygg- och underhållsplan i samråd med länsstyrelsen. Bl.a. föreslår Skellefteå kraft att död ved lämnas i intilliggande skog vid avverkning vilket gynnas arter så som vedsvampar, insekter och fåglar som hackspettar.

### **Miljökonsekvenser**

Den reviderade ledningssträckningen innebär nysträckning igenom skogs- och odlingsmark i Innervik. Dock bedöms ledningens effekter och konsekvenser under bygg- och driftskede för naturmiljö som små då inga områden med registrerade naturvärden berörs.

Vattenkvalitetsnormerna för vattendragen kommer med de inarbetade hänsynsåtgärderna inte påverkas negativt av ledningen. Ledningens effekter bedöms som obetydliga och konsekvenserna bedöms som obetydliga.

Den del av naturreservatet som den reviderade sträckningen passerar genom består till största del av jordbruksmarker och till mindre del unga blandskogsbestånd med låga naturvärden. Den befintliga ledningsgatan genom reservatet är cirka 50 meter bred. Den breddning av ledningsgatan som kommer ske innebär att ytterligare 20-25 meter måste avverkas. Avverkningen sker dock i mer triviala blandskogar i utkanten av reservatet. Effekterna av denna förändring på blandskogarna och jordbruksmarken i naturreservatet bedöms som små och även konsekvenserna bedöms som små. Effekterna av denna förändring på lövskogslevande arter inom reservatet bedöms som obetydliga och konsekvenserna bedöms som obetydliga.

Under fågelinventeringarna den 8 och 22 maj 2018 gjordes inga fynd av arter som normalt brukar räknas till de som riskerar att flyga in i ledningar, dvs ugglor, större andfåglar och stora rovfåglar. Innerviksfjärdarnas naturreservat är dock en mycket väl känd fågellokal med fynd av ett stort antal simänder och även större rovfåglar. Därmed kan inte de resultat som inhämtades under inventeringen som gjordes 2018 anses vara uttömmande när det gäller de speciellt känsliga artgrupper som listas ovan. Den nu aktuella reviderade ledningen går parallellt med befintliga 30 kV- och 130 kV-ledningar vilket samlar infrastrukturen. Ledningen går inte genom de områden som inhyser högst fågelvärden vid Åviksskärret i reservatets västra del och Norra och Södra Innerviksfjärden i dess östra del. Där ledningen passerar genom naturreservatet kommer den att förses med fågelavvisare.

En ledning i nysträckning skapar en ny barriär i landskapet. Med tanke på det fågelrika naturreservatet kan risken för kollision söder om naturreservatet öka för främst större fågelarter som olika rovfåglar och större andfåglar. Dessa arter är på grund av sin storlek sämre på att väja för hinder och är därmed mer utsatta. Med inarbetade åtgärder såsom fågelavvisare i det fågelrika naturreservatet bedöms dock ledningens effekt sammantaget som liten och konsekvenserna bedöms som små. Den reviderade sträckningen påverkar inte den sammantagna bedömningen som redovisas i den miljökonsekvensbeskrivningen som Ei har tillhandahållit.

Den reviderade ledningssträckningen passerar inte de fågelrika våtmarken inom Innerviksfjärdarnas naturreservat och berör inget område som omfattas av beträdesförbud (15/4 - 15/8).

## Rekreation och friluftsliv

### Förutsättningar

Området längs den sökta ledningen är tillgängligt för bär- och svampplockning, ridning, jakt, skoteråkning och som strövområden. Genom närheten till Skellefteå nyttjas Innerviksfjärdarnas naturreservat för fågelskådning, rekreation och friluftsliv.

### Inarbetade åtgärder

Inga åtgärder föreslås.

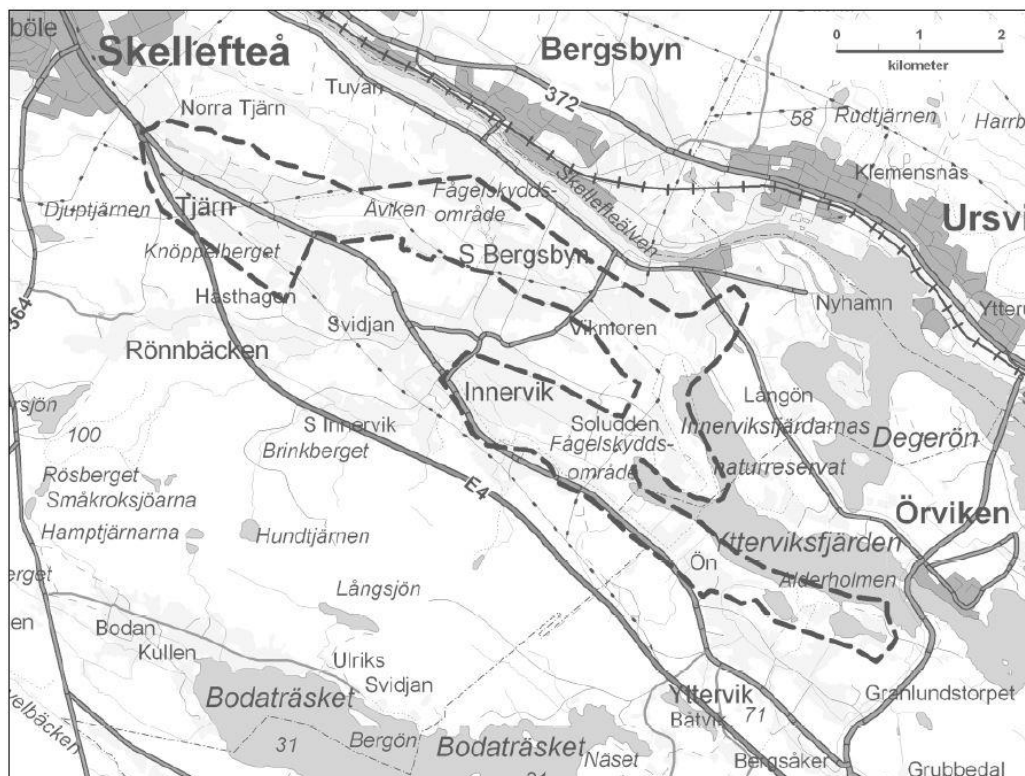
### Miljökonsekvenser

Den reviderade ledningssträckningen utgör inget hinder från att röra sig i Innerviksfjärdarnas naturreservat eller omgivande landskap. De befintliga ledningarna i reservatet har stått på samma plats i cirka 40-50 år och ingen större förändring sker i fråga om exponering då den nya ledningen har liknande utseende och höjd som befintliga 130 kV-ledningar. Upplevelsen av området kommer inte påverkas nämnvärt. Friluftslivet och den allemansrättsliga tillgången till naturreservatet och omgivande landskap kommer inte påverkas av den reviderade ledningssträckningen. Den reviderade ledningens effekter och konsekvenser under bygg- och driftskede på rekreation och friluftsliv inom naturreservatet och för övriga marker bedöms som obetydliga. Den reviderade sträckningen påverkar inte den sammantagna bedömningen som redovisas i den miljökonsekvensbeskrivningen som Ei har tillhandahållit.

## Kulturmiljö

### Förutsättningar

Det finns inga registrerade kulturhistoriska lämningar intill den reviderade ledningssträckningen. Delar av Innerviksfjärdarnas naturreservat är utpekade som ett värdefullt odlingslandskap i Skellefteå kommuns Kulturmiljöprogram, se Figur 3. Området är utpekade på grund av det karaktäristiska odlingslandskapet med många upprustade lador som är viktigt för en varierande landskapsbild och för ett bibehållet fågelliv.



Figur 3. Karta över området kallat Innervik-Tjärn som är utpekad som ett värdefullt odlingslandskap i Skellefteå kommuns Kulturmiljöprogram.

### Inarbetade åtgärder

Om tidigare icke kända forn- eller kulturhistoriska lämningar påträffas under byggnation ska dessa hanteras i enlighet med gällande lagstiftning (2 kap kulturmiljölagen).

### Miljökonsekvenser

Inom kulturmiljöområdet Innervik-Tjärn placeras den sökta ledningen längs med befintliga 30 kV- och 130 kV-ledningar. De befintliga ledningarna har stått på samma plats i cirka 40-50 år och ingen större förändring sker i fråga om exponering då den nya ledningen har liknande utseende och höjd som befintlig 130 kV-ledning. Den sökta ledningens effekter bedöms som små och konsekvenserna bedöms som små.

Med inarbetade hänsynsåtgärder bedöms den reviderade ledningssträckningens effekter och konsekvenser under byggskede- och driftskede av på fornlämningar och övriga kulturhistoriska lämningar som obetydliga. Den reviderade sträckningen påverkar inte den sammantagna bedömningen som redovisas i den miljökonsekvensbeskrivningen som Ei har tillhandahållit.

### Rennäring

#### Förutsättningar

Den reviderade ledningssträckningen ligger inom Maskare samebys vinterbetesmark. Ledningssträckningen passerar inte genom något utpekad område för rennäring. På sträckan mellan Södra Innervik och 30 kV- och 130 kV-ledningarna i naturreservatet går den reviderade sträckningen genom ett landskap utan större befintlig infrastruktur som går

att följa. Landskapet består i huvudsak av jordbruksmark. Därefter går ledningen längs med befintliga 30 kV- och 130 kV-ledningar fram till Antholmen.

#### **Inarbetade åtgärder**

Kontakt kommer att ske med samebyarna innan byggnation av ledningen påbörjas.

#### **Miljökonsekvenser**

Landskapet längs de reviderade sträckningen består i huvudsak av jordbruksmark. Maskaure sameby förordar att den nya ledningen går längs med befintliga ledningar och inte i obruten naturmark. Genom att sträckningen följer befintliga ledningar inom reservatet samlas påverkan och förhindrar ytterligare fragmentering av landskapet för samebyarna. Efter inarbetande av åtgärder bedöms inte den reviderade sträckningen påverka förutsättningarna för att bedriva renskötsel i området utifrån att värdet på marken minskar eller skadas eller att tillgängligheten till marken ska försämrats. Ledningen kan uppfattas som en barriär av enstaka renar, men befintliga ledningar har funnits i området en längre tid och rennäringens aktiviteter bedöms ha anpassat sig till denna.

Den reviderade sträckningen bedöms inte påverka förutsättningarna för att bedriva renskötsel i området. Med inarbetade åtgärder bedöms ledningens effekter under bygg- och driftskede som små och konsekvenserna bedöms som små. Den reviderade sträckningen påverkar inte den sammantagna bedömningen som redovisas i den miljökonsekvensbeskrivningen som Ei har tillhandahållit.

## **Infrastruktur**

#### **Förutsättningar**

Ledningen passerar väg 824, 828.1 samt väg 828, se Figur 2. I övrigt passerar ledningen parallellt med och på södra sidan av befintliga 30- och 130 kV-ledningar.

#### **Inarbetade åtgärder**

Bygg- och underhållsarbete som berör befintlig infrastruktur sker enligt gällande föreskrifter och regler.

#### **Miljökonsekvenser**

Den reviderade sträckningen bedöms inte påverka eller stå i konflikt med befintlig eller planerad infrastruktur. Ledningens effekter och konsekvenser under bygg- och driftskede bedöms som obetydliga. Den reviderade sträckningen påverkar inte den sammantagna bedömningen som redovisas i den miljökonsekvensbeskrivningen som Ei har tillhandahållit.

## **Övrig markanvändning**

#### **Förutsättningar**

Den huvudsakliga markanvändningen längs den sökta ledningen är jordbruk, rennäring och till viss del skogsbruk, se avsnitt *Rennäring*. Från Södra Innervik fram till naturreservatet följer den reviderade sträckningen fastighetsgränserna. På så sätt undviks att sträckningen skär genom fastigheter. Inom Innerviksfjärdarnas naturreservat och fram till Antholmen går den sökta ledningen längs med befintliga ledningar.

#### **Inarbetade åtgärder**

Inga åtgärder föreslås.

#### **Miljökonsekvenser**

Den reviderade sträckningen kräver en skogsfri gata. Där den reviderade sträckningen går längs befintliga ledningar sker en breddning av befintlig ledningsgata. Att ledningen går



längs med befintliga ledningar innebär att intrånget samlas och att den ianspråktaga ytan blir mindre.

Möjligheten till normal skogsproduktion inom de få skogsområden som berörs upphör under den tid som ledningen är i drift. Den reviderade sträckningen är dock inget hinder för omkringliggande skogsverksamhet. Sträckningen utgör inget hinder för jordbruksverksamheterna längs ledningen. Ledningens effekter och konsekvenser på skogsmark och jordbruksverksamheterna bedöms båda som små. Den reviderade sträckningen påverkar inte den sammantagna bedömningen som redovisas i den miljökonsekvensbeskrivningen som Ei har tillhandahållit.

## Sammanfattande bedömning

Den reviderade sträckningen mellan Södra Innervik och Antholmen, se [Bilaga 1](#), innebär en något längre sträcka jämfört med den sträckning Skellefteå Kraft först ansökt om. Den reviderade sträckningen är däremot något som föreslagits från fastighetsägare som ansåg att en ändrad sträckning skulle medföra större flexibilitet i nyttjandet av deras marker. Den reviderade sträckningen följer rågångar mellan fastigheter vilket innebär att fastigheterna hålls intakta. Genom naturreservatet går ledningen parallellt med och söder om befintliga 30 kV- och 130 kV-ledningar hela vägen. Parallellgång med befintliga ledningar innebär att intrånget blir mindre jämfört med en ny ledning i nysträckning. De befintliga ledningarna har stått på samma plats i cirka 40-50 år och ingen större förändring sker i fråga om exponering då den nya ledningen har liknande utseende och höjd som befintliga 130 kV-ledningar. Naturreservatets värden och de syften reservatet avsatts för i stort bedöms inte komma att påverkas av nödvändiga åtgärder i samband med den aktuella reviderade 170 kV-luftledning. Dispens från reservatsbestämmelserna har medgivits.

Sammantaget bedömer Sökanden att fördelarna med den reviderade sträckningen mellan Södra Innervik och Antholmen vad gäller omgivningspåverkan gör att det är strategiskt riktigt att bygga en ledning i enlighet med den reviderade sträckningen i Bilaga 1.

Med vänlig hälsning

Skellefteå Kraft Elnät AB  
Miljösamordnare



**Referenser:**

Länsstyrelserna, Länsvisa geodata (2020-02-18):

<http://extra.lansstyrelsen.se/gis/Sv/Pages/karttjanster.aspx>

Riksantikvarieämbetet, Fornminnesregistret (2020-02-18): <https://pub.raa.se/>

Skellefteå kommun, Vad säger planen (2020-02-18):

<http://kartor.skelleftea.se/cbkort?profile=186>

Skogsstyrelsen, skogsdataportalen (2020-02-17):

<http://skogsdataportalen.skogsstyrelsen.se/Skogsdataportalen/>

Skoterleder. (2020-02-18): <https://skoterleder.org/#!/map/12/64.7060/21.0428>

VISS, VattenInformationssystem Sverige (2019-10-02): [www.viss.lansstyrelsen.se](http://www.viss.lansstyrelsen.se)