



1



2



3



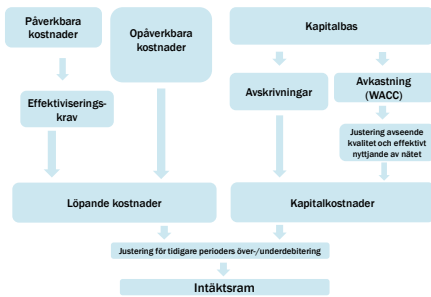
4

Vad är elnätsreglering?

- Naturligt monopol
- Ekonomisk reglering
- Förhandsreglering
- Skäliga nätavgifter och incitament att genomföra rätt åtgärder i nätet
- Avgifterna ska vara objektiva och icke-diskriminerande



5



6

Besluten för en tillsynsperiod



7

Vad har hänt inför och under perioden 2016-2019

- Inför perioden rapporterade företagen in uppgifter till Ei
- Beslut inför perioden
- Överklaganden
- Följdändringar
- Omprövningar



8

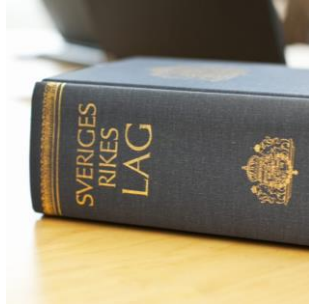
Reglering vid avstämning av tillsynsperioden 2016-2019

Rebecka Thuresson, enhetschef

9

Tillämpliga lagar

- Ellagen (1997:857)
- Årsredovisningslagen (1995:1554)



10

Nytt 5:e kapitel

- Omprövning
- Förseningsavgift
- Den 1 januari 2019
- Övergångsregler, 5 kap. 6-9 §§ i den äldre lydelsen



11

Omprövning och avvikelser, 5 kap

- 20-21 §§ Under perioden
- 22-24 §§ Efter perioden
- 25 § Följdändringar
- 26 § Omprövning för tidigare period
- 27-29 §§ Avvikelse från intäktsramen



12

Omrövning under tillsynsperioden, 5 kap. 20–21 §§

- 20 § Fär ändra - ansökan
 - Väsentlig ökning vid omrövning efter tillsynsperioden
 - Särskilda skäl
- 21 § Ska ändra
 - Oriktiga eller bristfälliga uppgifter, krävs särskilda skäl för en ökning
 - Uppenbart felaktigt eller ofullständigt underlag
 - Särskilda skäl



13

Omrövning efter tillsynsperioden, 5 kap. 22 §

- Ramen större eller mindre
- Innan den 31 oktober
- Senare beslut, information till företaget om innebär nackdel

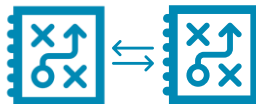




14

Omrövning efter tillsynsperioden, 5 kap. 23 §

- Samma uppgifter och metoder
- Framgå av det beslut som gäller
- Faktiskt utfall
- Ändra intäktsramen





15

Omprövning efter tillsynsperioden, 5 kap. 24 §

- Ändras om
 - oriktiga eller bristfälliga uppgifter, krävs särskilda skäl för en ökning
 - uppenbart felaktigt eller ofullständigt underlag



16

Föjdändring, 5 kap. 25 §

Domstol har ändrat intäktsramen för annat företag

Om samma förhållanden
Domen vinner laga kraft
Ansökan inom tre månader



17

Omprövning för senare perioder, 5 kap. 26 §

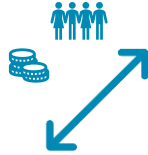
- Dom angående intäktsram för tidigare tillsynsperiod
- Ompröva senare perioder



18

Avvikelser från intäktsramen, 5 kap. 27-29 §§

- Minska efterföljande perioder
- Öka närmast följande period

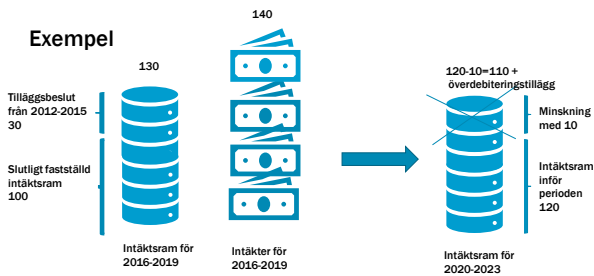


Avvikelser från intäktsramen, 5 kap. 27-28 §§

- Överintäkt - tagit ut för mycket från kund
- Överskott leder till minskning av samma belopp
- Överdebiteringstillägg vid mer än 5 %



Exempel



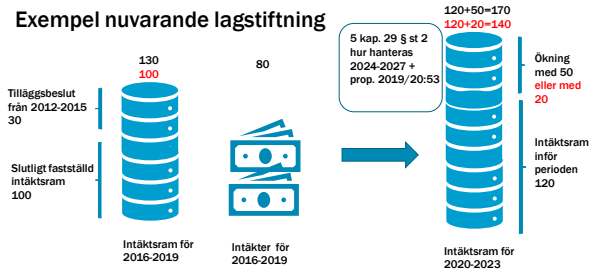
Avvikelser från intäktsramen, 5 kap. 29 §

- Underintäkt - inte tagit ut hela ramen
- Underskott leder till ökning med samma belopp
- Närmast följande tillsynsperiod



22

Exempel nuvarande lagstiftning



23

Periodisering av intäkter

- Upphört
- Föreskriftsrätt
- Ansökan senast den 31 mars 2020



24

Tillämpliga förordningar

- Förordning (1995:1145) om redovisning av nätverksamhet
- Förordning (2014:1064) om intäktsram för elnätsföretag (gamla)
- Förordning (2018:1520) om intäktsram för elnätsföretag (nya)
- Förordning (2017:1040) om elberedskapsavgift, nätövervakningsavgift och elsäkerhetsavgift

25

Intäktsramsförordningen

- Trädde i kraft den 1 januari 2019
- Avkastning från den 1 januari 2020
- Gamla upphävs
- 10-12 §§ ur gamla ska tillämpas



26

Tillämpliga föreskrifter

- 2015:1 Energimarknadsinspektionens föreskrifter om insamling av uppgifter för att bestämma intäktsramens storlek för elnätsföretagen
- 2015:2 Energimarknadsinspektionens föreskrifter om beräkning av intäktsram för elnätsföretag
- 2015:5 Energimarknadsinspektionens föreskrifter om vad som avses med kvaliteten i nätkoncessionshavarens sätt att bedriva nätverksamheten vid fastställande av intäktsram
- 2015:6 Energimarknadsinspektionens föreskrifter om vad som avses med ett effektivt utnyttjande av elnätet vid fastställande av intäktsram

27

Allmänna handlingar

- Inkommen till myndigheten
- Sekretessprövning
- 30 kap. 23 § OSL bland annat



28 Energimarknadsinspektionen
Swedish Energy Markets Inspectorate

Micropaus



29 Energimarknadsinspektionen
Swedish Energy Markets Inspectorate

Avstämningen av tillsynsperioden 2016-2019

Mathilda Lindersson, analytiker

Energimarknadsinspektionen
Swedish Energy Markets Inspectorate

Varför stämmer vi av intäktsramsbesluten?

- Ersätter prognoserna med faktiskt utfall
- Jämför faktisk kvalitet med normnivån
- Jämför effektivt nätutnyttjande med normnivån
- Justerar besluten med hänsyn till förändringar i prisläget
- Ei ska ompröva den fastställda intäktsramen efter tillsynsperioden (5 kap. 22 §)



31

Investeringar och utrangeringar

- Detaljerat utfall av genomförda investeringar och utrangeringar 2015 - H1 2019
- Uppgifterna ska lämnas på en mer detaljerad nivå än inför tillsynsperioden
- Anläggningsstillgången ska användas i nätverksamheten
- Anläggningskategorier i KENT

32

Delvis förnyelse

- 10 km ledning med ett nuanskaffningsvärde på 1 000 tkr som ursprungligen började användas 1978.
- Investering i del av anläggningen har gjorts 1985 med 100 tkr och 1999 med 200 tkr.
- Den andel av anläggningens totala nuanskaffningsvärde som investeringen utgör beräknas på följande sätt.

Investeringsår	Investering i tkr	Investeringens nuanskaffningsvärde	Andel av anläggningens totala nuanskaffningsvärde som investeringen utgör
1985	100	120	12 % (120/1000)
1999	200	220	22 % (220/1000)

33

Delvis förnyelse forts.

- Anläggningen delas upp på ålder, antal och nuanskaffningsvärde

År	Antal (km)	Nuanskaffningsvärde (tkr)
1978	6,6 (100 % - 22 % - 12 %)	660 (66 % av 1 000)
1985	1,2 (12 % av 10 km)	120 (12 % av 1 000)
1999	2,2 (22 % av 10 km)	220 (22 % av 1 000)

34

Rådighet

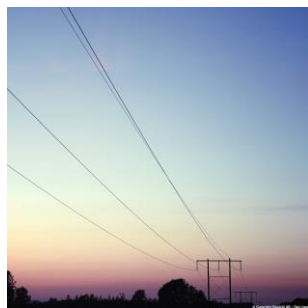
- Rådighet är definierat som den förfoganderätt med vilken en tillgång innehas
- Ägs eller hyrs/leasas
- Samma förhållanden
- Leasingkostnader



35

Värderingsmetoder - investeringar och utrangeringar

1. Normvärde - huvudregel
2. Ursprungligt anskaffningsvärde
3. Bokfört värde
4. Annat skäligt värde



36

Dokumentation

- Styrka uppgifter som ligger till grund för beslutet om intäktsram
- Dokumentera en tillgång som ingår i kapitalbasen
- Uppgifter och underlag som legat till grund för bedömningen av när en anläggning börjat användas
- Lämnas till Ei på begäran

37

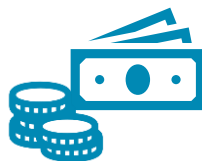
Investeringar och utrangeringar av reservmaterial

- Nuanskaffningsvärdet är lika med materialkostnaden
- Samma värderingsmetoder
- Beroende på värderingsmetod så sker redovisningen på lite olika sätt
 - Normkoder
 - Övriga värderingsmetoder

38

Löpande kostnader och intäkter

- Löpande opåverkbara kostnaderna ska rapporteras
- Löpande påverkbara kostnader
- Intäkter
 - Tidigare förutbetalda intäkter som ska hänföras till tillsynsperioden



39

Samredovisning

- Investeringar/Utrangeringar rapporteras samlat i KENT
- Bifogade Excel-mallar för specificering av investeringar och utrangeringar per redovisningsenhet
- Opåverkbara kostnader rapporteras samlat i KENT
- Excel-mall för specificering av opåverkade kostnader per redovisningsenhet för redovisningsenheter som slagits ihop någon gång mellan 2 januari 2019 och 31 mars 2020

40

Hänsyn till förändringar i prisläget (1)

- Kostnader och intäkter bör jämföras i samma års prisläga
- FPI för byggnader ska användas för kapitalbasen
- FPI för elnätföretag kostnadslag drift- och underhållskostnader, påverkbart ska användas de löpande påverkbara kostnaderna
- Årliga omräkningsfaktorer har vid avstämningen 2012-2015 beräknats individuellt för att veta andelen av respektive index och tillämpats individuellt
- Löpande opåverkbara kostnader har vid avstämningen 2012-2015 avräknats årligen mot intäkterna

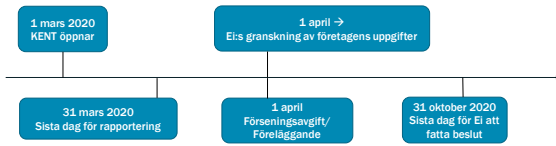
41

Hänsyn till förändringar i prisläget (2)

- Kostnadsprisindex för incitament för leveranssäkerhet och effektivt nätutnyttjande följer av EIFS 2015:5 och EIFS 2015:6
- Prisomräkning av tilläggsbeslut RP2 utreds och kommer att framgå från tilläggsbeslutet för RP3

42

Tidslinje för avstämningen



43



44



45

Bakgrund och fördjupad läsning

- Justering med avseende på
 - **Leveranssäkerhet** (EIFS 2015:5); större uppdateringar från 2016, beskrivs i EI R2015:06
 - **Effektivt nätutnyttjande** (EIFS 2015:6); helt nytt från 2016 med bl.a. anledning av EU:s energieffektiviseringsdirektiv, beskrivs i EI R2015:07



46

Samverkan med övriga regleringen

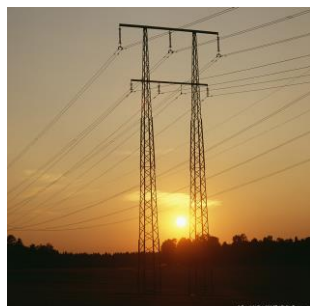
- Incitament för:
 - **Leveranssäkerhet**
 - **Effektivt nätutnyttjande**
 - Nätförluster
 - Lastutjämning/överliggande nät



47

Vad har hänt hittills?

- Beslut om normnivåer 2015
 - Baserade på data från 2010-2013
- Kommer stämmas av mot data från avbrottsrapporteringen och särskilda rapporten (årsrapporten) 2016-2019
 - 2019 års data rapporteras in under våren 2020
- Nya föreskriften EIFS 2019:4 påverkar inte avstämningen



48

Justering

- Justeringen baseras på:
 - Cirka 81 normer för kvalitet + 2 normer för effektivt nätutnyttjande
 - Indikatorernas utfall + annan data såsom energi, medellastfaktor och genomsnittlig nätförlustkostnad



49

Incitamentet för leveranssäkerhet (kvalitetsincitamentet)

EnergiMarknadsinspektionen
Swedish Energy Markets Inspectorate

50

Vilken data används?

- Avbrottsrapporteringen
 - Olika typer av avbrott, energi, kundtyp och antal kunder
 - Avbrottsdata för 2019 rapporteras in senast den 31 mars 2020



51

Indikatorer för lokalnät (SAIDI och SAIFI)

- Oaviserade avbrott mellan 3 minuter och 12 timmar samt aviserade avbrott
- Endast avbrott orsakade av eget nät
- SAIDI: genomsnittlig avbrottstid per kundkategori och är uppdelat på om avbrottet är aviserat eller ej
- SAIFI: antal avbrott i genomsnitt per kundkategori och är uppdelat på om avbrottet är aviserat eller ej



52

Indikatorer för regionnät

$$ILE_j^k = \sum_i (P_i d_i) \quad ILEffekt_j^k = \sum_i (P_i \lambda_i)$$

- ILE: Icke-levererad energi
- ILEffekt: Icke-levererad effekt
- Korta avbrott (100 millisekunder till 3 minuter) inkluderas i beräkningen av ILEffekt
- I övrigt inkluderas samma sorters avbrott som för lokalnät



53

Beräkning av kvalitetsincitamentet

- Beräknas per år enligt ekvationer till höger
- För lokalnät kan utfallet ibland dämpas av CEM14 (mer information nästa sida)
- Kvalitetsincitament resultatet och effektivt nätutnyttjande incitament resultatet summeras och kontrolleras mot tak/golv

$$\begin{aligned} \text{Årlig justering lokalnät} = K_L = & \sum_{k=1}^5 \sum_{j=1}^2 \left((SAIDI_{j,k,y}^{norm} - SAIDI_{j,k,y}^{utfall}) K_{E,j,k} + \right. \\ & \left. (SAIFI_{j,k,y}^{norm} - SAIFI_{j,k,y}^{utfall}) K_{P,j,k} \right) * P_{av,y,k} * \\ & KPI_y^{justering} \end{aligned}$$

$$\begin{aligned} \text{Årlig justering regionnät} = K_L = & \sum_{k=1}^5 \sum_{j=1}^2 \left((ILE_{j,k,y}^{norm} - ILE_{j,k,y}^{utfall}) K_{E,j,k} + \right. \\ & \left. (ILEffekt_{j,k,y}^{norm} - ILEffekt_{j,k,y}^{utfall}) K_{P,j,k} \right) * \\ & KPI_y^{justering} \end{aligned}$$

54

Indikatorer för lokalnät (CEMI4)

- CEMI₄: antal kunder som har haft 4 avbrott eller mer delat på antal kunder totalt
- Dämpar utfallet om:
 - Nätföretaget förbättrar SAIFI/SAIDI på bekostnad av försämrade CEMI₄ eller
 - om de försämrar SAIFI/SAIDI, men samtidigt förbättrar CEMI₄
- Påverkan mellan ± 25 procent



55

Kostnadsparametrar

- Konsumentprisindex (KPI) används för indexering

Kundkategori	Oaviserade avbrott – 2013 års prisnivå		Kundkategori	Aviserade avbrott – 2013 års prisnivå	
	K _E (SEK/KWh)	K _P (SEK/kW)		K _E (SEK/KWh)	K _P (SEK/kW)
Industri	71	23	Industri	70	22
Handel & t.	148	62	Handel & t.	135	41
Jordbruk	44	8	Jordbruk	26	3
Offentlig v.	39	5	Offentlig v.	24	4
Hushåll	2	1	Hushåll	2	0
Gränspunkter	66	24	Gränspunkter	61	18

56

Incentivet för effektivt nätutnyttjande

- Incentivet för låga nätförluster och
- incentivet för lastutjämning och kostnader för överliggande- och angränsande nät

57

Data för 2019

- Använder data från särskilda rapporten: 2016–2018
- Skicka in data för 2019 senast 31 mars 2020 (15 april 2020)
- En Excel-bilaga ska fyllas i och bifogas i KENT FR
- Uppgifter som ska fyllas i
 - Uttagen energi (lågspänning, högspänning, gränspunkter),
 - Inmatad energi
 - Nätförluster
 - Medellastfaktor



58

Nätförlustincitamentet

$$K_n = 0,5 * (Nf_{norm} - Nf_{utfall}) * E * K_{el}$$

- Där
 - Nf_i är andelen nätförluster av uttagen energi (normen baseras på 2012-2015)
 - E är uttagen energi (MWh)
 - K_{el} är kostnader för nätförluster (SEK/MWh) baserat på data från samtliga nätföretag



59

Belastningsincitamentet (1/2)

$$\begin{cases} 0 & K_{ON}^{norm} \leq \sigma K_{ON}^{utfall} \\ Lf * (K_{ON}^{norm} - \sigma K_{ON}^{utfall}) * E & K_{ON}^{norm} > \sigma K_{ON}^{utfall} \end{cases}$$

- K_{ON}^x är kostnaden för överliggande och angränsande nät och kostnaden för ersättning vid inmatning av el dividerat med uttagen energi (E)
- Medellastfaktorn (Lf) = medelvärde av alla dygnslastfaktorer där dygnslastfaktorn är dygnets medeleffekt dividerat med dygnets högsta effekt



60

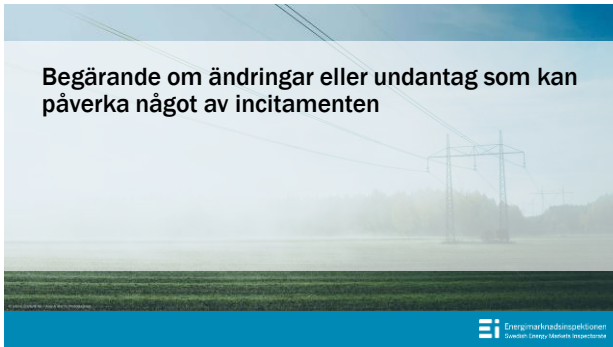
Belastningsincitamentet (2/2)

- Ger endast bonus.
- Medellastfaktorn (Lf)
 - En del nätföretag har skickat in en ny medellastfaktor. Den senast skickade medellastfaktor som vi bekräftat att vi har tagit emot kommer användas



61

Begärande om ändringar eller undantag som kan påverka något av incitamenten



62

Begäranden

- Begäran om minskat avdrag avseende nätförlustsincitamentet på grund av ökad mängd lokal produktion enligt 4 kap. 4 § EIFS 2015:6 senast den 31 mars 2020
- Även övriga eventuella begäranden kopplade till incitamenten för kvalitet och effektivt nätutnyttjande bör göras senast den 31 mars 2020
- KENT FR



63



64

Förutsättningar KENT FR

- Behörighet krävs
- Endast företag som tidigare inte haft behörighet behöver söka
- Mobil BankID krävs
- KENT FR öppnar 1 mars och sista dag för rapportering är 31 mars

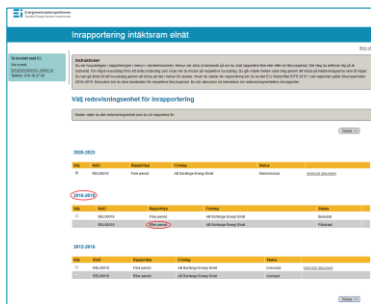


65

Startsida KENT FR

Välj:

1. Redovisningsenhet
2. Tillsynsperiod: 2016-2019
3. Rapporttyp: Efter period



66

Kontrollera data

- Kontroll av formatfel nu inbyggt i Excel-mall
- Enklare maskinell kontroll efter inmatning (validering)
 - **"Fel"** = rapporten kan inte skickas in
 - **"Varning"** = rapporten kan skickas in men företaget bör kontrollera uppgifterna
- "Granska"-sida = sammanfattning av alla inmatade uppgifter

73

Skicka in data

- Inlämning genom att:
 - Markera bockrutan vid texten "Jag intygar härmed att uppgifterna jag har lämnat i denna rapport är korrekta enligt EFS 2015:1"
 - Klicka på "Skicka in"-knappen



74

Efter inlämning

- Om fel upptäckts efter inlämning
→ kontakta Ei
forhandsreglering_el@ei.se
- Vid ändring av uppgifter
→ Ei avvisar rapport och
en ny måste lämnas in



75

Ei:s granskning av företagens uppgifter

Anna Öhlund, analytiker

76

Granskning av inlämnade uppgifter kapitalbasen

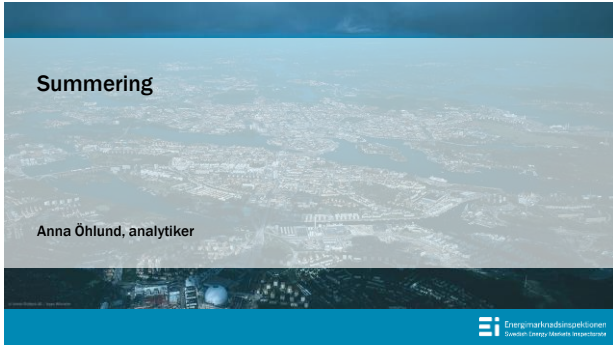
- Investeringar och utrangeringar – kontroll av kapitalbasen 2016–2019 mot kapitalbasen 2020–2023
- Värderingsmetoder
- Annat skäligt värde – ska kunna härledas
- Ytterligare kontroller kan tillkomma

77

Granskning av inlämnade uppgifter opåverkbara kostnader och intäkter


- Opåverkbara kostnader – rimlighetskontroll av 2019 års värden
- Intäkter – rimlighetskontroll av 2019 års värden
- Uppgifterna för åren 2016–2018 har granskats tidigare
- Ytterligare kontroller kan tillkomma
- Obs! Säkerställ att uppgifterna för 2019 stämmer överens med de som kommer lämnas i årsrapporterna för år 2019

78



Summering

Anna Öhlund, analytiker

 Energimarknadsinspektionen
Swedish Energy Markets Inspectorate

79

Tidplan för avstämningen

- KENT öppnar senast den 1 mars
- Sista dag för inrapportering 31 mars
- April - 31 oktober granskning av inkomna uppgifter
- Första besluten expedieras före sommarsemestrarna
- Besluten ska vara fattade senast den 31 oktober



 Energimarknadsinspektionen
Swedish Energy Markets Inspectorate

80

Viktiga dokument

- Sidan med viktiga dokument för tillsynsperioden 2016–2019 finns på www.ej.se
- Även KENT Förhandsreglering nås från www.ej.se

Dokument - Förhandsreglering av intäktsramar elnät tillsynsperiod 2016-2019

Här sammanfattas de viktigaste punkterna för dig som är involverad i de kända områdena som rör den gällande förhandsregleringen av intäkter i den andra tillsynsperioden 2016-2019.


Sökt och hjälp vid förhandsreglering av nätavgifter

Dokumentet är till för att hjälpa elaktörer, och andra berörda parter, att förstå den andra tillsynsperiodens, både vad gäller rapportering för tillsynsperioden själv, men i samband med avstämning efter tillsynsperioden.

Dokument för avstämning av intäktsramar tillsynsperiod 2016-2019

Titel	Ämne	Status
Handbok för rapportering av uppgifter till avstämningen av intäktsramar 2016-2019 (2016-01-15)	2016-01-15	Publicerat
Handbok för avstämning av data om kostnader och utgifter - KENT (2016-01-15)	2016-01-15	Publicerat
Hjälp till elaktörer för avstämning av data om kostnader och utgifter - KENT (2016-01-15)	2016-01-15	Publicerat
Hjälp till elaktörer för avstämning av data om kostnader och utgifter - KENT (2016-01-15)	2016-01-15	Publicerat

[Läs rapporter och sammanfattningar](#)

 Energimarknadsinspektionen
Swedish Energy Markets Inspectorate

81

Viktigt att ta med från dagen

- Rapporteringen i KENT
- Intäkter och opåverkbara kostnader
- Investeringar och utrangeringar
- Dokumentation
- Eventuella begäranden



82

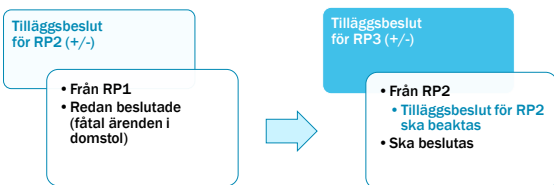
Kommande beslut om avvikelser från intäktsramen

1. Tilläggsbeslut för RP3
2. Hantering av kvarvarande underintäkter från RP1 efter RP2

Tobias Alkefjärd, analytiker

83

Tilläggsbeslut för RP3



84

Villkor för kvarstående underintäkter efter RP2 från RP1

- 1. Måste kopplas till investeringar
- 2. Avdrag på 25% för annan finansiering
- 3. Kan nyttjas under RP3 och RP4
- 4. Brytpunkt för investeringar på 1%
- 5. Avdrag för anslutningsavgifter



Tack för oss!

Frågor mailas till:
forhandsreglering_el@ei.se
 Länk till utvärdering:
[Utvärdering - klicka här](#)