



Vattenfall Eldistribution AB (eldistribution@vattenfall.com)
Sweco Environment AB ([\[REDACTED\]@sweco.se](mailto: [REDACTED]@sweco.se))

Yttrande i avgränsningssamråd om koncession för ny 150 kV-luftledning mellan vindkraftparken Bursjöleden och ledningen NL8S1 i Örnsköldsviks kommun, Västernorrlands län

Beskrivning av ärendet

Bolag AB planerar att ansöka om nätkoncession för linje för att bygga en ny 150 kV-luftledning mellan vindkraftparken Bursjöleden och ledningen NL8S1. Syftet är att ansluta vindkraftspark Bursjöleden till elnätet. Ledningen kommer endast att byggas vindkraftsparken etableras.

Mot bakgrund av projektets lokalisering och miljöpåverkan har Vattenfall Eldistribution AB bedömt att byggnationen kan antas medföra en betydande miljöpåverkan. Bolaget har därmed valt att ta fram en specifik miljöbedömning utan undersökning med efterföljande beslut av länsstyrelsen. Inget undersökningssamråd enligt 6 kap. 23-25 §§ miljöbalken (1998:808) har därmed skett.

Enligt 6 kap. 29-32 §§ miljöbalken ska ett avgränsningssamråd genomföras inför utformningen av den miljökonsekvensbeskrivning (MKB) som ska ligga som underlag för tillståndsansökningen. Vattenfall Eldistribution AB har inkommit med ett samrådsunderlag och begärt länsstyrelsens synpunkter inför det fortsatta arbetet med det slutliga valet av ledningssträckning och miljökonsekvensbeskrivning. Vattenfall Eldistribution AB har givit Sweco Environment AB uppdraget att handlägga samrådet och koncessionsansökan.

Länstyrelsens yttrande

De undersökningar som utfördes inför avgränsningssamrådet resulterade i två alternativa stråk, A och B, samt ett obligatoriskt nollalternativ. Nollalternativet har uteslutits. Av de två redovisade alternativen bedöms att alternativ B kommer medföra minst påverkan. I samrådsunderlaget beskrivs B vara det bättre alternativet då alternativ A är beläget inom ett riksintresse för rennäringsen och passerar genom obruten terräng. Sträckningen för alternativ B går till större del genom ungskog. Båda alternativen passerar en flyttled inom rennäringsen. Oavsett alternativ bedöms att det, genom detaljprojektering, går att undvika kulturhistoriska lämningar och

2019-12-09

Dnr. 407-8832-2019

vattenförekomster samt att det går att dra ledningen på lämpligt avstånd från bebyggelse.

Utifrån de två presenterade alternativen håller länsstyrelsen med om att alternativ B är att föredra. Dock anser länsstyrelsen att ytterligare dragningsalternativ inte ska uteslutas. Ett alternativt stråk för ledningen vore att följa ledningsdragning B fram till Riset och därifrån antingen följa befintlig luftledning eller den befintliga skogsbilvägen söderut till Västergissjö och därifrån dra en markkabel till ledning NL8S1. Länsstyrelsen anser att markkabel ska utredas som alternativ för att undvika ny ledningsgata i skogsmark. Dragningsalternativet finns utritat på en karta i bilaga 1.

Generella synpunkter

Vid val av ledningsstråk bör man beakta vissa generella principer. Hushållningsreglerna i 3 kap. miljöbalken ska beaktas och för att minska ingreppen i naturmiljön bör man eftersträva samlokalisering med befintliga kraftledningar och övrig infrastruktur, exempelvis vägar. MKB:n ska redogöra och motivera val av ledningsstråk. Det ska tydligt framgå hur skyddsvärda natur- och kulturmiljöer ska undvikas. Där det inte är möjligt att helt undvika särskilt skyddsvärda miljöer ska MKB:n redovisa hur man, genom detaljprojektering, ska minimera påverkan på miljöerna.

Man bör sträva efter att minimera behovet av att placera ledningsstolpar i våtmarker eller i strandkant vid vattendrag eller sjöar. En minst 10 meter bred skyddszon med lågväxande vegetation ska sparas i anslutning till vattendrag, sjöar och våtmarker.

MKB:n ska tydligt beskriva vilken hänsyn koncessionshavaren avser vidta, dels vid byggandet av ledningen, men även vid återkommande röjnings- och underhållsarbeten. Länsstyrelsen vill understryka vikten av god planering och miljöhänsyn vid alla framtida röjnings- och underhållsåtgärder för att undvika skador på utpekade natur- och kulturmiljöintressen samt minimera verksamhetens miljöpåverkan.

Naturmiljö

Den planerade kraftledningen innebär ett stort ingrepp i produktiv skogsmark och i skogsekosystem. Ledningen medför tillsammans med annan verksamhet och infrastruktur en ökad fragmentering av skogsekosystemen. Beroende på val av lokalisering kan delar av den förordade sträckningen samlokaliseras med befintliga vägar och möjligen med befintlig skogsgata vilket länsstyrelsen skulle ställa sig positiv till. Breddning av befintliga skogsgator eller skogsvägar kommer dock att behöva utföras. Där ledningen inte samlokaliseras med annan infrastruktur avverkas en ca 40 meter bred skogsgata. Den nya skogsgatan innebär en förändring av naturmiljön som är bestående så länge ledningen finns kvar.

2019-12-09

Dnr. 407-8832-2019

Inventeringar

Den planerade ledningen kommer att passera genom ett skogslandskap rik på myrar och vattendrag. Utpekade naturvårdsobjekt, sumpskogar och nyckelbiotoper med olika grader av naturvärden finns längst de planerade stråken, både i obruten terräng och efter de sträckor som är aktuella för samlokalisering. För att kunna bedöma vilket stråk som är det bästa ut naturmiljösynpunkt anser länsstyrelsen att ett minimikrav är att en naturvärdesinventering utförs. Inventeringen ska utföras på de ledningsdragningsalternativen som Vattenfall överväger som ledningsdragningar. Naturvärdesinventeringen ska även innefatta sträckningen som man tänker sig kunna samlokalisera med samt den alternativa sträckningar som länsstyrelsen har yttrarat sig om. Inventeringen ska sedan ligga som grund vid val av ledningsdragnings och vid detaljprojekteringen.

Biotoper som särskilt bör uppmärksammas vid inventeringen är exempelvis äldre, eller lövträdsrika skogar, vattendrag, sumpskogar, våtmarker och andra fuktiga miljöer. Både våtmarker som ingår i våtmarksinventeringen, där våtmarker som är större än 50 hektar finns med, och mindre våtmarker bör inventeras. Om ledningsstolpar måste placeras på eller i anslutning till våtmarker ska berörda våtmarker inventeras. Länsstyrelsen ser gärna att bolaget använder SIS-standard för naturvärdesinventering (NVI), eller en standard med minst samma minimikrav. Redovisning av detaljeringsgrad och ambitionsnivå av inventeringen, i såväl förstudier som fältnivå ska utföras enligt SIS-standard, eller på ett annat sätt så att resultatet blir av minst samma kvalitet som med SIS-standard. Det ska redovisas vem som har utfört inventeringen. Kompetenskrav redovisas i SIS-metoden.

För information angående inventering av fåglar, se rubriker "Fåglar" nedan.

Hänsyn till arter

Begreppet naturvårdsarter är en samlingsterm för arter som är extra skyddsvärda, indikerar att ett område har höga naturvärden eller i sig själva är av särskild betydelse för biologisk mångfald. Idag omfattar detta begrepp juridiskt skyddade arter, typiska arter, rödlistade arter, ansvarsarter, signalarter och nyckelarter. I Artportalen kan det finnas uppgifter om naturvårdsarter som kan ha betydelse för naturvärdet varför data därifrån bör begäras från Artdatabanken. Görs detta ska behörighet anges för den som sökt ut data för att säkerställa att inga uppgifter förbisetts. Länsstyrelsen bedömer att det är viktigt med en tydlig redovisning på karta av naturvårdsarter. Särredovisa det som är känt sedan tidigare (från Artportalen) och det som har hittats vid inventeringen. Observationer av naturvårdsarter ska registreras i Artportalen, oavsett naturvårdsart. Observerade arter som är skyddade eller rödlistade ska redovisas med en noggrannhet som minst motsvarar naturvärdesobjektets utbredning. Detta

2019-12-09

Dnr. 407-8832-2019

görs av utföraren av NVI:n. Vid fördjupad artinventering ska det redovisas hur bolaget har kommit fram till att en fördjupad inventering av en viss art behövs eller inte och för vilken sträcka bolaget har gjort en fördjupad artinventering. Det bör redovisas vilka olika områden, t.ex. vilka våtmarker, som har inventerats samt resultatet av inventeringen.

Risker för indirekt eller direkt påverkan på arter som är markerade med N eller n i artskyddsförordningens bilaga 1, ska utredas och redovisas i MKB:n. Det gäller även vilda fåglar som är markerade med B i artskyddsförordningens bilaga 1, är rödlistade eller har nedåtgående trend.

Hänsyn till åsar och grundvatten

Oberoende val av stråk kommer länsstyrelsens utpekade naturvårdsobjekt, Gideälvsåsen att beröras av ledningsdragningen. Åsen har värdeklassificeringen 2, mycket högt naturvärde. I en beskrivning av István Fözö, Översiktlig grusinventering i Västernorrlands län (1975:17), är Gideälvsåsen är generellt en mäktig ås. Området beskrivs som naturskönt med kombinationen ås och tjärnar.

Idag är det är den geologiska helheten, alltså åsens bildning och formation, som utgör åsens särskilda skyddsvärde. Inom naturvårdsobjektet anser länsstyrelsen att körning ska begränsas. Mängden med material som tas bort från till åsen ska begränsas för att inte ändra åsens utformning. Även mängder med massor som eventuellt ska tillföras åsen vid arbetets gång ska begränsas. De massor som tillförst ska vara rena. Vid val av stråk anser länsstyrelsen att ledningen, i den mån det är möjligt i en avvägning mot andra natur- och kulturmiljöintressen, ska passera redan exploaterade delar av åsen för att undvika att orörda delar av åsen påverkas.

Åsen är en grundvattenförekomst, Butjärnarna (SE705285-165024) och Västergissjö, Gissjön (SE704807-165064), med beslutade miljö kvalitetsnormer. Båda förekomsterna har God status enligt gällande klassning och det är inte tillåtet att utföra åtgärder som försämra statusen.

Den kommande MKB:n ska redovisa hur stolpnedsättningen ska ske och vilken placering stolparna ska ha för att minimera påverkan på åsen och undvika påverkan på grundvattenförekomsten. Vattenfall bör redovisa vilka försiktighetsåtgärder som ska vidtas vid anläggningen av ledningsgatan, för framtida röjnings- och underhållsåtgärder.

Hänsyn till vatten och våtmarker

De olika sträckningsalternativen för ledningen passerar flera vattendrag och våtmarker.

Länsstyrelsens förslag (se karta i bilaga 1) om att samlokalisera den nya ledningen i den befintliga ledningsgatan skulle innebära att en av Skogsstyrelsens nyckelbiotop, Kvarnbäcken, skulle beröras. Om det

2019-12-09

Dnr. 407-8832-2019

alternativet blir aktuellt bör Skogsstyrelsen kontaktas vid framtagandet av MKB:n, för att undersöka om dispens skulle krävas. Alternativ A passerar över Flisväcken, ett av länsstyrelsens naturvårdsobjekt med värdeklassificering 3, högt naturvärde samt över en VMI (myr vid Jungrutjärnen 14 km ono Björna) med vissa naturvärden. Både alternativ A och B passerar över flertalet mindre vattendrag, våtmarker och sumpskogar.

Vid val av sträcka och vid placering av stolpar bör man sträva efter att minimera behovet av att placera ledningsstolpar i våtmarker eller i strandkant vid sjöar eller vattendrag. Innan ingrepp i form av stolpplaceringar etc. i våtmarker kan godtas krävs en inventering för att säkerställa att höga naturvärden inte berörs. Kreosotimpregnerade stolpar ska inte användas i våta marker, så som sumpskogar, myrar eller vid grundvattenförekomst, då kreosotet kommer i kontakt med vatten och kan spridas vidare. Vid passage av vattendrag bör man, för att minimera skogsgatans påverkan på vattenmiljön, eftersträva att passera vattendraget i så rät vinkel som möjligt och undvika att bygga ledningen längs med vattendrag längre sträckor.

Länsstyrelsen anser även att det är viktigt att vidta försiktighetsåtgärder för att undvika körskador från arbetsmaskiner i samband med röjnings- och underhållsåtgärder med mera. Arbetsfordon ska till exempel inte köras i eller genom vattendrag. Vid passage av vattendrag ska befintliga eller temporära broar användas. När temporära broar används ska dessa tas bort snarast efter att respektive åtgärd är utförd. Stockar, grenar eller ris som kan riskera att orsaka vandringshinder för fisk ska inte lämnas kvar i vattnet. Röjnings- och underhållsåtgärder som kräver körning med motorfordon på våtmarker ska utföras så att markskador undviks, exempelvis genom att körning endast utförs på tjälad mark eller att andra lämpliga skadeförebyggande åtgärder har vidtagits. I samband med röjningsåtgärder bör alltid en minst tio meter bred skyddszon med träd och buskar lämnas orörd i anslutning till vattendrag och våtmarker.

I den kommande MKB:n behövs en utförlig beskrivning av hur eventuella skador på våtmarker och bäckar ska kunna minimeras, t.ex. en beskrivning av vilka särskilda åtgärder man kommer att vidta vid placering av stolpar samt en beskrivning av tidpunkt för när arbetet ska ske.

Fåglar

Med hänsyn till fågellivet ska anläggningsarbeten som regel undvikas under förekommande fågelarters häckningstid. För att få en bild av fågellivet inom det tilltänkta arbetsområdet ska en allmän fågelinventering utföras. Inventeringen bör fokusera på vattendrag, tjärn och dalgångar, då dalgångar utgör så kallade ledlinjer.

Enligt Svensk fågeltaxering ska allmän fågelinventering utföras under tidsperioden 20 maj till 10 juni i låglänta områden, vid kusten, eller 25 maj

2019-12-09

Dnr. 407-8832-2019

till 15 juni i höglänta områden, inlandet. Således ska fågelinventeringar inom Västernorrlands län utföras under tidsperioden 20 maj till 15 juni. Tid på dagen ska redovisas. Osäkerheter som påverkar resultatet, t.ex. väderförhållanden, ska anges. Det ska redovisas vem som har utfört inventeringen samt vilken kompetens angående fåglar inventeraren besitter.

I samrådsunderlaget anges att det kan bli aktuellt att använda högre stålstolpar med längre spann för att undvika stolpplacering i t.ex. myrmarker. Länsstyrelsen ser att detta är bra utifrån hänsyn till känsliga våtmarksområden. Här bör man dock vara särskilt uppmärksam på förekommande våtmarksfåglar samt rovfåglar som är knutna till öppna marker genom t.ex. födosök och det bör redovisas i MKB:n var det är motiverat att sätta upp fågelavvisare längst sträckningen.

Om data hämtas från Artdatabanken ska behörighet anges för den som sökt ut data för att säkerställa att inga uppgifter förbisets. Även sökperioden ska redovisas. Förslagsvis ska sökningen ske på data från de senaste 50 åren. Man bör också tänka på att befintligt data i regel inte är heltäckande. Risker för indirekt eller direkt påverkan på vilda fåglar som är markerade med B i artskyddsförordningens bilaga 1, är rödlistade eller har nedåtgående trend, ska utredas och redovisas i MKB:n.

Rennäringen

Båda alternativa ledningsdragningar påverkar rennäringen. Båda alternativen korsar en flyttled och det nordligare alternativet A går igenom ett riksintresse för rennäringen. Länsstyrelsen anser att Vattenfalls antagande i att utreda rennäringsens intresse genom samråd med Vilhelmina norra sameby är tillräckliga. Samebyns uttalanden ska redogöras för i MKB:n och beaktas i valet av ledningsstråk.

Kulturmiljö

Det finns kända fornlämningar och andra kulturhistoriska lämningar i området. Länsstyrelsen bedömer även att chansen är relativt stor att det kan finnas ytterligare, hittills okända fornlämningar, inom de tänkta ledningsdragningarna. För att få en bättre förståelse av områdets kulturhistoriska värde och verkliga fornlämningsbild kommer det därför sannolikt bli aktuellt med en arkeologisk utredning. En arkeologisk utredning etapp 1 (inventering) kan göras på så kallad frivillig väg, det vill säga utan ett formellt beslut enligt 2 kap kulturmiljölagen. Inventeringen ska redovisas i den kommande MKB:n.

2019-12-09

Dnr. 407-8832-2019

De som deltagit i länsstyrelsens yttrande

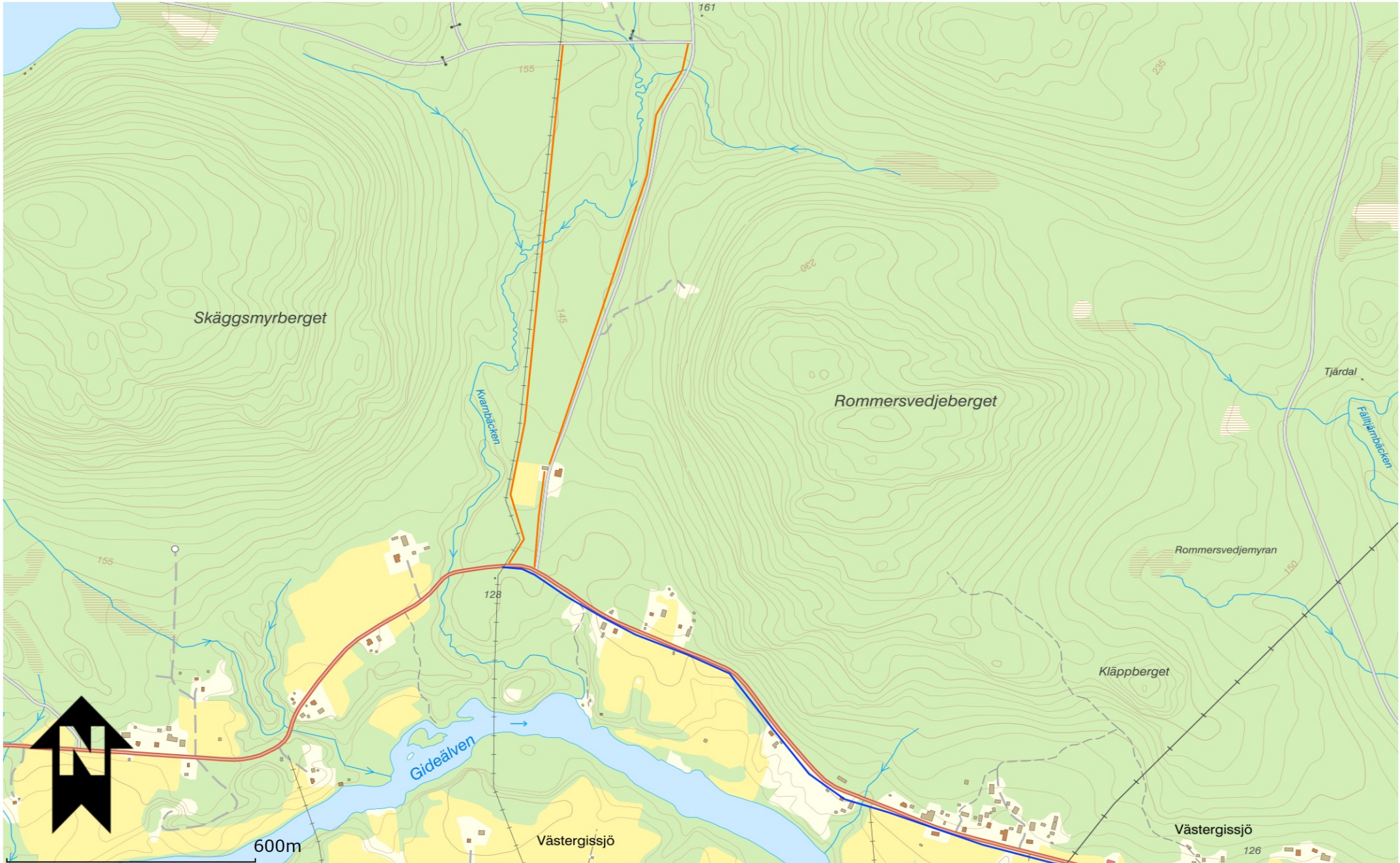
Beslut om detta yttrande har fattats av enhetschef [REDACTED], efter föredragning av miljöhandläggare [REDACTED]. I yttrandet har även arkeolog [REDACTED] och miljöhandläggare [REDACTED] från samhällsbyggnadsenheten samt [REDACTED] från miljöskydds-enheten, deltagit.

Bilagor:

1. Karta över länsstyrelsens förslag

Bilaga 1 - Länsstyrelsens alternativ

Den orange linjen visar två alternativa luftledningstråk och den blå linjen indikerar förslag för dragning av markkabel



[REDACTED]

Från: [REDACTED]@lansstyrelsen.se>
Skickat: den 3 april 2020 08:39
Till: [REDACTED]
Ämne: Länsstyrelsens yttrande i kompletterande samråd, Bursjöliden

Hej,

Angående nätkoncession för ny 150 kV-luftledning mellan vindkraftspark Bursjöliden och den nya ledningen NL8S1, Örnsköldsviks kommun, Västernorrlands län, har länsstyrelsen inga ytterligare synpunkter än de som framfördes i det tidigare samrådet.

Med vänlig hälsning,

[REDACTED], miljöhandläggare
Enheten för miljöutredningar och fiske

Länsstyrelsen Västernorrland
Postadress: 871 86 HÄRNÖSAND
Besöksadress: Pumpbacksgatan 19
Telefon: [REDACTED]
www.lansstyrelsen.se/vasternorrland

2020-06-29
2020-102669-0001