

Karlskoga Elnät AB
Redovisningsenhet: REL00090
Organisations nr: 556507-4290

Ansökan om intäktsram för perioden 2012-2015

Allmänt

Elnätsföretaget ska enligt ellagen ansöka om intäktsram för perioden 2012-2015. Ansökan ska vara inlämnad till EI senast den 31 mars 2011.

För allmänna uppgifter om företaget hänvisas till de senaste årsredovisningarna samt den särskilda ekonomiska rapport som redovisas till myndigheten varje år.

Avvikelser

De löpande kostnader som är redovisade för perioden 2006-2009 är inte relevanta med den verksamhet företaget bedriver efter förvärvet av elnätet inom Bofors industriområde 2008-07-01 (se bilaga 2).

Det medför att de av EI beräknade löpande kostnaderna för 2012-2015 som redovisas i KENT är missvisande mot hur företagets verksamhet ser ut i dagsläget.

Ansökan om intäktsram

Karlskoga Elnät AB ansöker härmed om intäktsram enl. EI:s beräkningsmodell och med tillägg enligt bilaga 1 sammanlagt till ett belopp av 643 868 tkr för perioden 2012 – 2015.

.....
Tommy Thalbäck
Verkställande direktör

Bilagor:

Bilaga 1	Intäktsram beräkning
Bilaga 2	Förvärv av elnätet inom industriområdet Bofors
Bilaga 3	Kommentarer till ansökan enligt handboken
Bilaga 4	Kommentarer till kapitalbasen
Bilaga 5	Prognoser för ej påverkbara kostnader

INGÅR I KONCERNEN KARLSKOGA ENERGI & MILJÖ

KARLSKOGA ELNÄT AB
BOX 42
691 21 KARLSKOGA

BESÖKSADRESS
SKRANTAHÖJD SVÄGEN 38
STYRELSENS SÄTE
KARLSKOGA

TELEFON
0586-750 100 vx
TELEFAX
0586-750 101

PLUSGIRO
81 78 51-9
BANKGIRO
5983-0182

ORG NR
556507-4290
E-POST
info@karlskogaenergi.se

Karlskoga Elnät AB
 Redovisningsenhet: REL00090
 Organisations nr: 556507-4290

Bilaga 1 - Beräkning av intäktsram 2012-2015

År Historiska värden		2006	2007	2008	2009
Löpande kostnader påverkbara		31 807	30 551	32 026	32 692
(Uppgifter direkt från KENT)					
Medelvärde (2006-2009)					31 769
<hr/>					
År innan tillsyns perioden				2010	2011
Löpande kostnader påverkbara				33 755	34 598
Formel $(31769 \cdot (1+0,1 \cdot 2,5/4))$ samt Formel $(33755 \cdot 1,025)$					
Medelvärdet av åren 2006-2009 enl. KENT uppräknad med hänsyn till utökning av verksamheten med Bofors elnät					
Bofors elnät uppskattats till 10 % ökning av verksamheten och 10 % ökning av löpande kostnaderna (se bilaga om Bofors)					
Hänsyn till övertagandet d v s en uppräknad av 10 % endast på den tid då Bofors elnät ej var förvärvat (2,5 år av 4 år Historiskt)					
År 2011 index Uppräknats 2,5 % (normal kostnadsökning)					
<hr/>					
År i tillsynsperioden		2012	2013	2014	2015
Kapital kostnader med indexuppräknad	0,0 %	84077	84193	84776	84790
(Uppgifter direkt från KENT)					
Löpande kostnader påverkbara med index uppräkn.	2,5 %	35 463	35 986	36 517	37 056
Effektivitetskrav	1,0 %	35 109	35 627	36 152	36 685
Löpande kostnader ej påverkbara		39282	40153	41050	41974
(Uppgifter direkt från KENT/ Prognos)					
Summa		158 468	159 973	161 978	163 449
Total intäktsram (2012-2015)					643 868

INGÅR I KONCERNEN KARLSKOGA ENERGI & MILJÖ

KARLSKOGA ELNÄT AB
 BOX 42
 691 21 KARLSKOGA

BESÖKSADRESS
 SKRANTAHÖJD SVÄGEN 38
 STYRELSENS SÄTE
 KARLSKOGA

TELEFON
 0586-750 100 vx
 TELEFAX
 0586-750 101

PLUSGIRO
 81 78 51-9
 BANKGIRO
 5983-0182

ORG NR
 556507-4290
 E-POST
 info@karlskogaenergi.se

Karlskoga Elnät AB
Redovisningsenhet: REL00090
Organisations nr: 556507-4290

Bilaga 2 - Förvärv av elnätet inom industriområdet Bofors

Allmänt

Elnätet inom Bofors industriområde förvärvades av Karlskoga Elnät AB under 2008 med anledning av en radikal verksamhetsförändring inom industriområdet Bofors.

Tidigare bedrev försvarsmaterieföretaget Bofors all sin verksamhet inklusive elnätet i egen regi inom hela industriområdet och inga externa företag fanns representerade.

Under åren innan 2008 minskade och ändrades verksamheten inom Bofors drastiskt och ett flertal externa företag etablerades inom industriområdet.

När den externa verksamheten inom området utvidgades ytterligare var det inte förenligt med reglerna om nätkoncession att bedriva en egen elnätsverksamhet för Bofors, vilket till sist mynnade ut i att Karlskoga Elnät AB förvärvade elnätet inom hela industriområdet 2008-07-01.

Förvärvet har inneburit 45 nya kunder och en effekt- samt energiökning på tio procent för Karlskoga Elnät AB. De totala intäkterna ökade i och med övertagandet med cirka åtta miljoner kronor vilket motsvarar ungefär tio procent av de totala intäkterna för företaget.

Antalet större mottagningsstationer ökade från fyra till fem stycken. Antalet stationstransformatorer större än 500 kVA ökade med 40 stycken vilket motsvarar en ökning av 15 procent.

Med anledning av ovanstående redovisning så är de av myndigheten framtagna löpande kostnaderna också tio procent för låga i förhållande till den verksamhet som bedrivs idag och kommer att bedrivas framöver.

Karlskoga Elnät AB yrkar därför om justering av ramen för de löpande kostnaderna på tio procent vilket motsvarar den verksamhet som kommer att bedrivas under tillsynsperioden (se bilaga 1).

INGÅR I KONCERNEN KARLSKOGA ENERGI & MILJÖ

KARLSKOGA ELNÄT AB
BOX 42
691 21 KARLSKOGA

BESÖKSADRESS
SKRANTAHÖJDSVÄGEN 38
STYRELSENS SÄTE
KARLSKOGA

TELEFON
0586-750 100 VX
TELEFAX
0586-750 101

PLUSGIRO
81 78 51-9
BANKGIRO
5983-0182

ORG NR
556507-4290
E-POST
info@karlskogaenergi.se

Karlskoga Elnät AB
Redovisningsenhet: REL00090
Organisations nr: 556507-4290

Bilaga 3 - Kommentarer till redovisningen enligt handboken

Allmänt

Ansökan om intäktsramen följer myndighetens handbok för redovisning av intäktsram version 3.1. Denna bilaga har samma numrering av stycken som handboken och nedan kommenteras de punkter som behöver förtydligas för att förenkla bedömningen av inlämnad ansökan.

5. Kapitalbasen

Kapitalbasen har framräknats via nätinformationssystemets NUAK beräkningsmodul (Digpro/Facilplus Spatial/E). För alla anläggningsdelar som hämtats från systemet har normvärde använts. Uppgifterna från systemet har verifierats och jämförts med tidigare manuella beräkningar för landsbygdsnätet. För regionnätet med mottagningsstationer etc. har uppgifterna jämförts och verifierats med manuella beräkningar. Alla uppgifter från systemet har också stämts av mot tidigare redovisade uppgifter i särskilda rapporterna som lämnats in till EI.

Se bilaga 4 "Kommentarer till kapitalbasen" för ytterligare information och förtydliganden gällande kapitalbasen.

5.2.5 Särskilt om vissa typer av anläggningar som ingår i kapitalbasen

Uppdelning av IT-systemen i löpande- respektive kapitalkostnad följer rekommendationerna i tabell 2 i handboken. Företagets avräkningssystem ingår som en liten integrerad del av moderbolagets debiterings-/kundhanteringssystem och redovisas därför inte som kapitalkostnad. En fördelning till kapitalkostnad skulle bli både svår och komplex.

5.8 Anläggningens nuanskaffningsvärde med normvärde

Anläggningen har till nästan 100 procent redovisats enligt EI:s framtagna normvärdeslista. När anläggningsdelen inte varit med i listan direkt så har översättningslistorna används.

INGÅR I KONCERNEN KARLSKOGA ENERGI & MILJÖ

KARLSKOGA ELNÄT AB
BOX 42
691 21 KARLSKOGA

BESÖKSADRESS
SKRANTAHÖJDSVÄGEN 38
STYRELSENS SÄTE
KARLSKOGA

TELEFON
0586-750 100 vx
TELEFAX
0586-750 101

PLUSGIRO
81 78 51-9
BANKGIRO
5983-0182

ORG NR
556507-4290
E-POST
info@karlskogaenergi.se

5.8.4 Särskilt om mätare

Alla mätare har redovisats enligt normvärdet för "elmätare enkeltariff" dvs. mätare klass I vilket ger att bedömningen av kapitalvärdet är lite lågt värderat. Företaget har valt att inte ta upp dessa övriga mätare vid redovisningen inför den första tillsynsperioden med anledning av att EI inte tagit fram något normvärde samt att detta dessutom endast påverkar kapitalbasen marginellt. Företaget har förhoppning om att myndigheten inför nästa tillsynsperiod tar fram ett normvärde för dessa övriga klasser av elmätare.

5.8.5 Särskilt om optokabel och styrkabel

Endast den del som avser och används av elnätverksamheten till 100 procent är upptagen och hänsyn har tagits till att vissa delar ingår i redovisningen av mätare klass I. Inget värde för optokabel är upptagen.

5.8.6 Särskilt om stationer

De framtagna värdena från nätinformationssystemet för mottagningsstationerna har kontrollerats med hjälp av konsulter för att säkerställa att rätt uppgifter redovisats i ansökan. Företagets mottagningsstationer motsvarar cirka 22 procent av totala värdet i kapitalbasen. I dessa mottagningsstationer har splitter-/brandskydd tagits upp vilket företaget anser är korrekt med tanke på stationernas robusta konstruktion och ursprungliga och framtida syfte att säkerställa elen till viktiga anläggningar för rikets säkerhet. (Enligt EI:s Handbok Bilaga 1, sid 118)

5.9 Värdering med ursprungligt anskaffningsvärde

Denna metod har endast använts för företagets drift-, mätinsamlings- och mätvärdeshanteringssystem. Anledning till att denna metod valts är att normvärde och översättning till lämpligt normvärde saknas.

5.13 Ledningar i km och övriga anläggningstillgångar i antal

Alla ledningslängder i ansökan har tagits och summerats via företagets nätinformationssystem. Dessa värden på längder har kontrollerats/validerats mot tidigare framtagna manuella beräkningar och summeringar av längder på ledningsnätet.

6. Redovisning av investeringar och utrangeringar under tillsynsperioden

Utvecklingen i kommunen påverkar bolagets verksamhet, rivning och utbyggnad förväntas förekomma i begränsad omfattning under tillsynsperioden och avser då främst enfamiljshus.

På landsbygden byts varje år blanktråd mot isolerad lina och luftledning mot kabel i mark där det är lämpligt. Prioritering av sträckor för ombyggnad sker varje år efter jämförelse av felfrekvens och kontroll av status på nätdelarna. Redovisade investeringar och utrangeringar på landsbygden har fördelats jämt över hela tillsynsperioden.

7.3.1 Kostnader som prognostiseras

Prognoser för de ej påverkbara kostnaderna är framtagna (elförluster, myndighetsavgifter och kostnader för överliggande nät). Se bilaga 5.

7.3.6 Särskilt om reservkraftsaggregat

Företagets reservkraftsaggregat har redovisats i kapitalbasen med anledning av ett det endast används för att ersätta utebliven el.

Karlskoga Elnät AB
Redovisningsenhet: REL00090
Organisations nr: 556507-4290

Bilaga 4 - Kommentarer till Kapitalbasen

Faktorer som påverkar företagets kapitalbas och är värt att kommentera till ansökan är följande:

- Elnätet är dimensionerat för tyngre industri och för en stad med mer än 50 000 invånare och inte som idag cirka 30 000 invånare.
- En stor del landsbygdsnät där koncessionsområdet sträcker sig in i närliggande kommuner; Degerfors-, Storfors-, Kristinehamns- och Nora kommun.
- Företaget har relativt många och stora mottagningsstationer som ger höga NUAK-värden.
- En hel del av koncessionsområdet ligger i svår terräng. (se bild 1)
- Tätorten är utbredd till ytan. (se bild 2)
- Det är stora skillnader i terrängen med mycket berg, dalar och vattendrag (se bild 3-4)

Redovisade ledningslängder i ansökan dvs. den totala längden är längre än det som tidigare uppskattats och finns angivet i särskilda rapporten till EI. Detta förklaras i och med att företaget lagt ner mycket tid på att korrigera/uppdatera nätinformationssystemet med korrekta ledningslängder under hela hösten 2010 och fram till april 2011. Inom Karlskoga Elnäts koncessionsområde är det stora höjdskillnader vilket också ger en längre fysisk ledningslängd på vissa sträckor än det som angivits och använts av företaget tidigare.(se bild 3-4)

De inlämnade uppgifterna för kapitalbasen och ledningar behöver möjligen justeras lite uppåt i och med att företaget idag fortfarande har en del uppgifter från systemet som inte kunnat verifieras helt och därför inte tagits upp i kapitalbasen för ansökan om intäktsram. Genomgången av och uppdateringen av dessa poster som ej verifierats i systemet beräknas slutföras helt under hösten 2011.

På efterföljande sidor förtydligas ovanstående kommentarer med bilder/kartor för att öka förståelsen för hur koncessionsområdet REL00090 ser ut.

Bild 1. Karlskoga Elnäts koncessionsområde med svårterräng markerad med rött

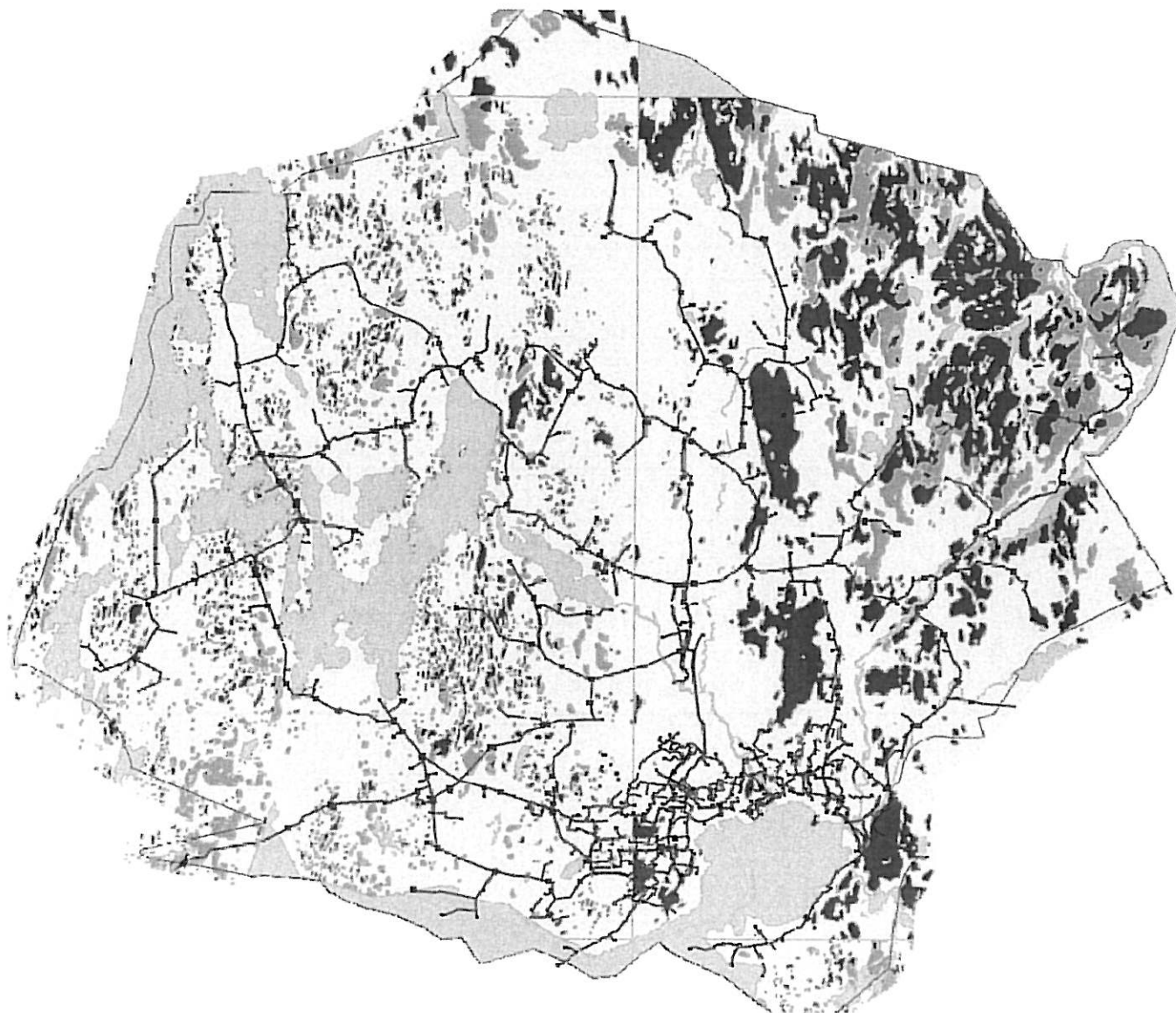


Bild 2. Karlskogas tätorts utbredning till ytan (ca 10 km)



Bild 3. Karlskogas Tätort med höjdkurvor markerade med grått

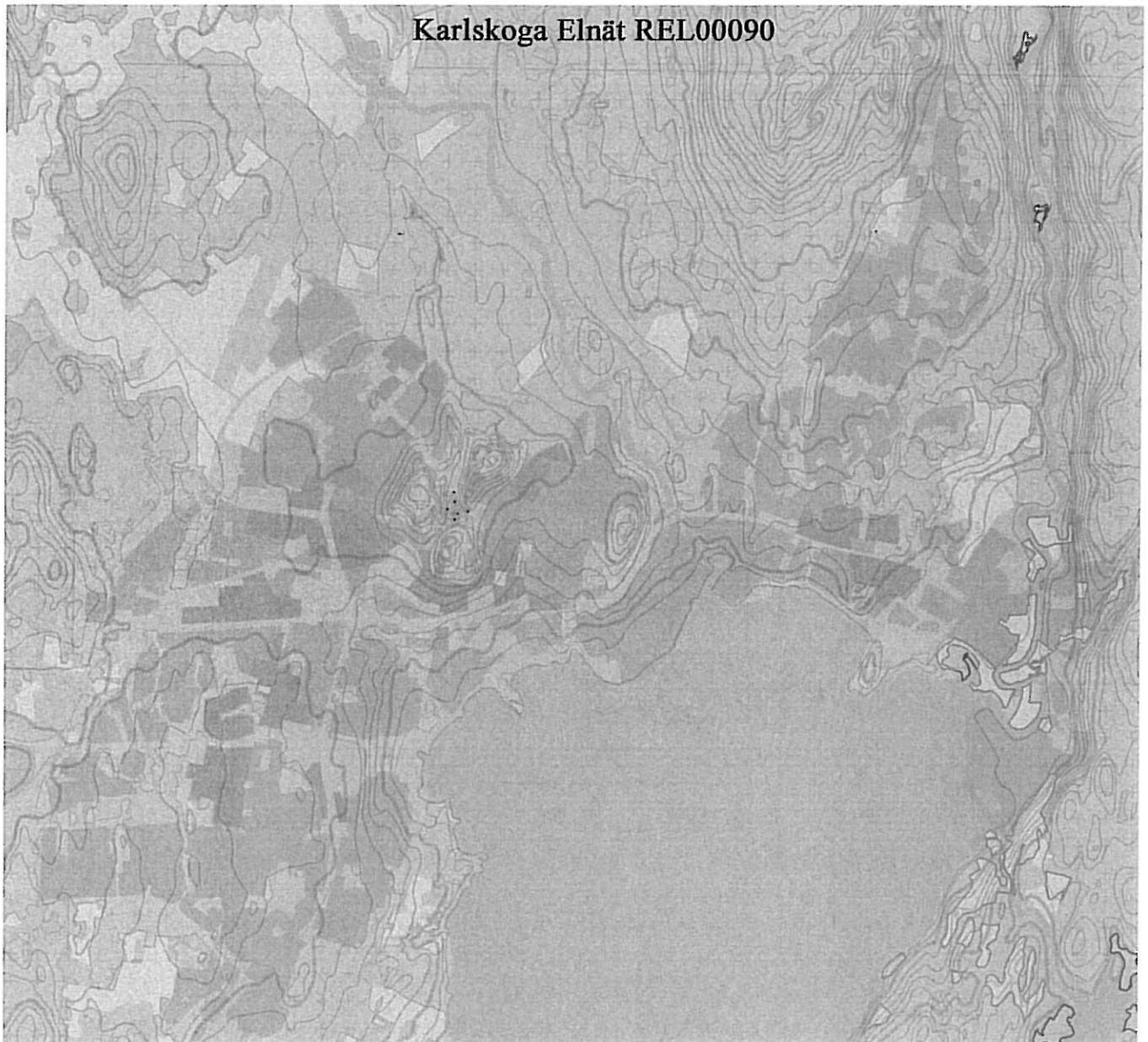
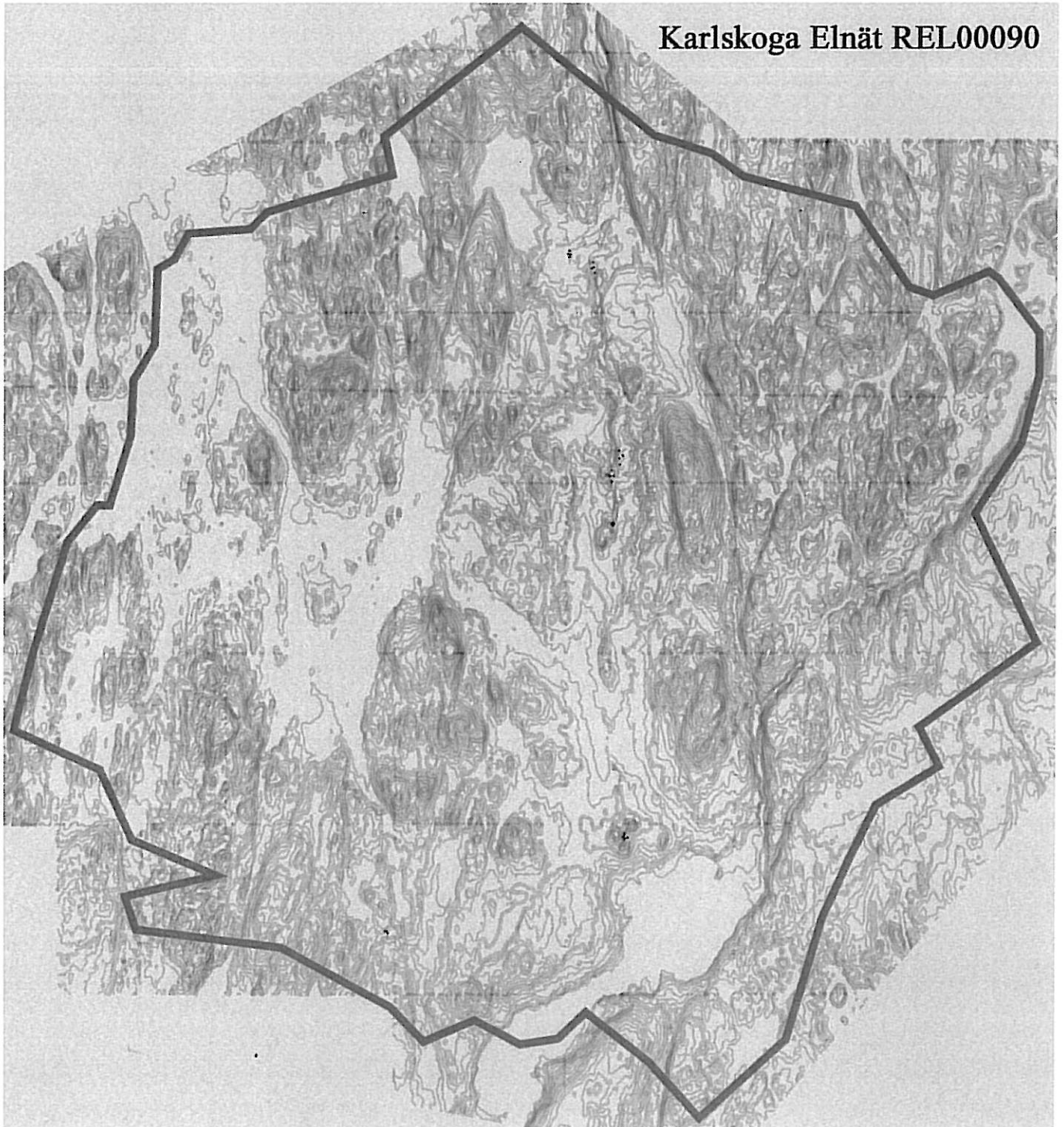


Bild 4. Karlskoga Elnäts hela koncessionsområde med höjdkurvor markerade med grått



Karlskoga Elnät AB
Redovisningsenhet: REL00090
Organisations nr: 556507-4290

Bilaga 5 - Prognoser för ej påverkbara kostnader

Allmänt

De kostnader som prognostiseras av företaget i ansökan är följande:

- Myndighetsavgifter
- Kostnader för elförluster i nätet
- Kostnaderna för abonnemang till överliggande nät

Kostnaderna för abonnemang till överliggande nät och för att täcka nätförluster beräknas bli högre än perioden 2006-2009 år i och med förvärvet av elnätet inom Bofors industriområde och utökningen av verksamheten där.

Myndighetsavgifter

Myndighetsavgifterna förväntas höjas marginellt under tillsynsperioden och antalet aktiva kunder i nätet förväntas vara relativt konstant framöver. Företagets bedömning av avgiften grundas med anledning av ovanstående till samma belopp som redovisats för 2010 för hela perioden 2012-2015.

Kostnad för Elförluster

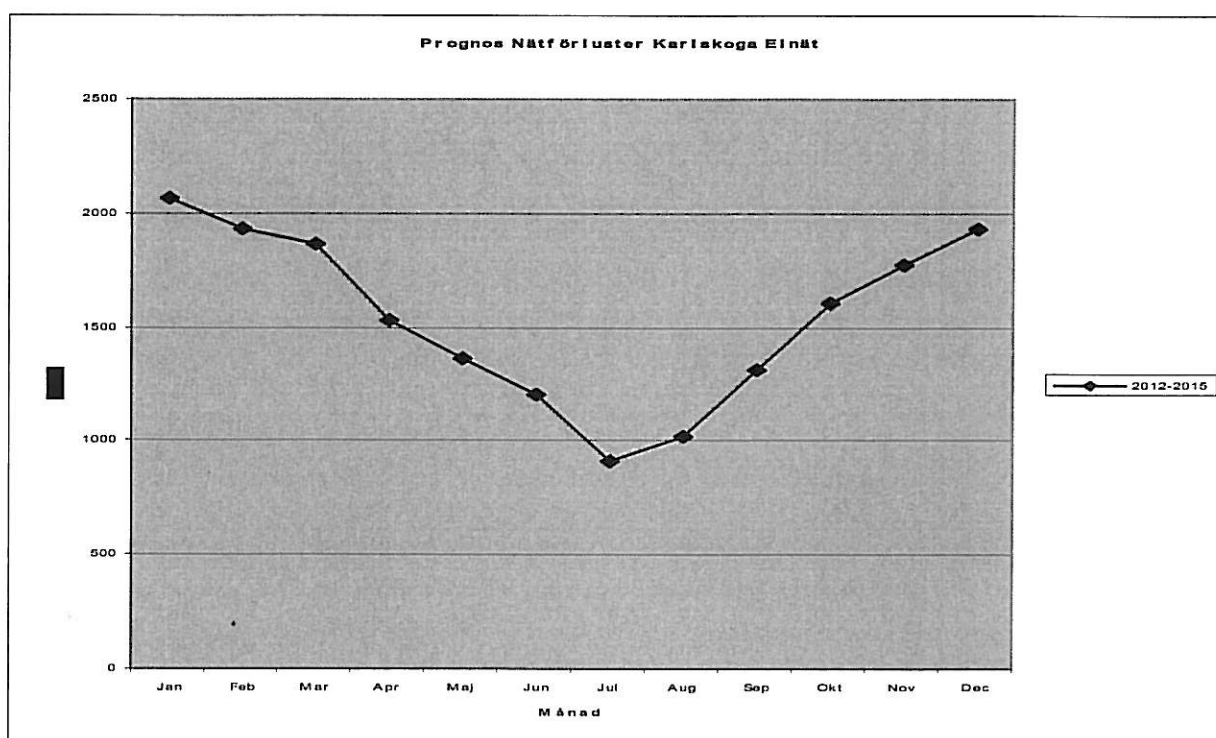
Kostnaden för att täcka elförluster i nätet har uppskattats till 50 öre/kWh inför tillsynsperioden och ingen ökning av kostnaden förväntas under perioden 2012-2015.

Företagets prognos för elförluster grundas på en förväntad total förbrukning i elnätet på 433 000 MWh. Detta motsvarar elförluster på 4,2 % av totalförbrukningen och med elpriset 50 öre/kWh så förväntas årskostnaden för förlusterna till 9250 tkr/år 2012 (se tabell nedan). Totalkostnaden för elförlusterna under perioden 2012-2015 förväntas konstant.

2011-03-31

Månad	Dagar	Förluster %	Förluster (MWh)	Årsprognos 2012-2015 (MWh)
Jan	1-31	4,70%	2068	44 000
Feb	1-28	4,65%	1930	41 500
Mar	1-31	4,60%	1863	40 500
Apr	1-30	4,30%	1527	35 500
Maj	1-31	4,00%	1360	34 000
Jun	1-30	3,75%	1200	32 000
Jul	1-31	3,50%	910	26 000
Aug	1-31	3,65%	1022	28 000
Sep	1-30	3,80%	1311	34 500
Okt	1-31	4,35%	1610	37 000
Nov	1-30	4,60%	1771	38 500
Dec	1-31	4,65%	1930	41 500
Summa		4,213%	18501	433 000
Prognos pris: Pris enl. Nordpool 2011-03-26 årskontrakt + Spotpris samt vår nuvarande portfölj och elhandel enl. plan och policy.				
Pris ((öre/kWh)	50	Totalt	9250	tkr/år

Förlusterna i MWh fördelas över året enligt diagram nedan.



Kostnad för överliggande nät

Kostnaden för abonnemang till överliggande nät grundas på en förväntad total förbrukning i elnätet på 433 000 MWh/år. Kostnaderna för abonnemanget prognostiseras enligt tabellen nedan.

Total kostnaden för abonnemanget förväntas öka med tre procent varje år under perioden 2012-2015 med avledning av SVK:s aviserade ökning av stamnätsavgiften framöver.

Fasta avgifter Stationer	Totalt kr
Nättariff	
Fast nätavgift	106 000
Lev.punkts avgift	810 000
Ab avg Effekt (kr/kW)	
Ab Årseffekt (kW)	87 000
Ab avg	16 575 500
Effekt avgift (kr/kW)	
Effekt (kW)	
Effekt avg	100000
Ab avg Effekt (kr/kVAr)	
Ab Årseffekt (kVAr)	240000
Ersättning	-327000
Summa fasta avgifter	17 504 500
Summa fasta avgifter/mån	1 458 708
Rörliga avgifter Stationer	Totalt
Överföringsavgift kr/kW	0,0247
Energi	Summa kWh
Jan-Dec (kWh)	433 000 000
Jan-Dec (kr)	10 680 667
Prognos Totalt Nätavgift 2011	28 185 167
2012	29 030 722
2013	29 901 643
2014	30 798 693
2015	31 722 653
Medelpris 2012-2015 (avrundat)	30 000 000

2011-03-31

Förbrukningen i MWh fördelas över året enligt diagram nedan.

