

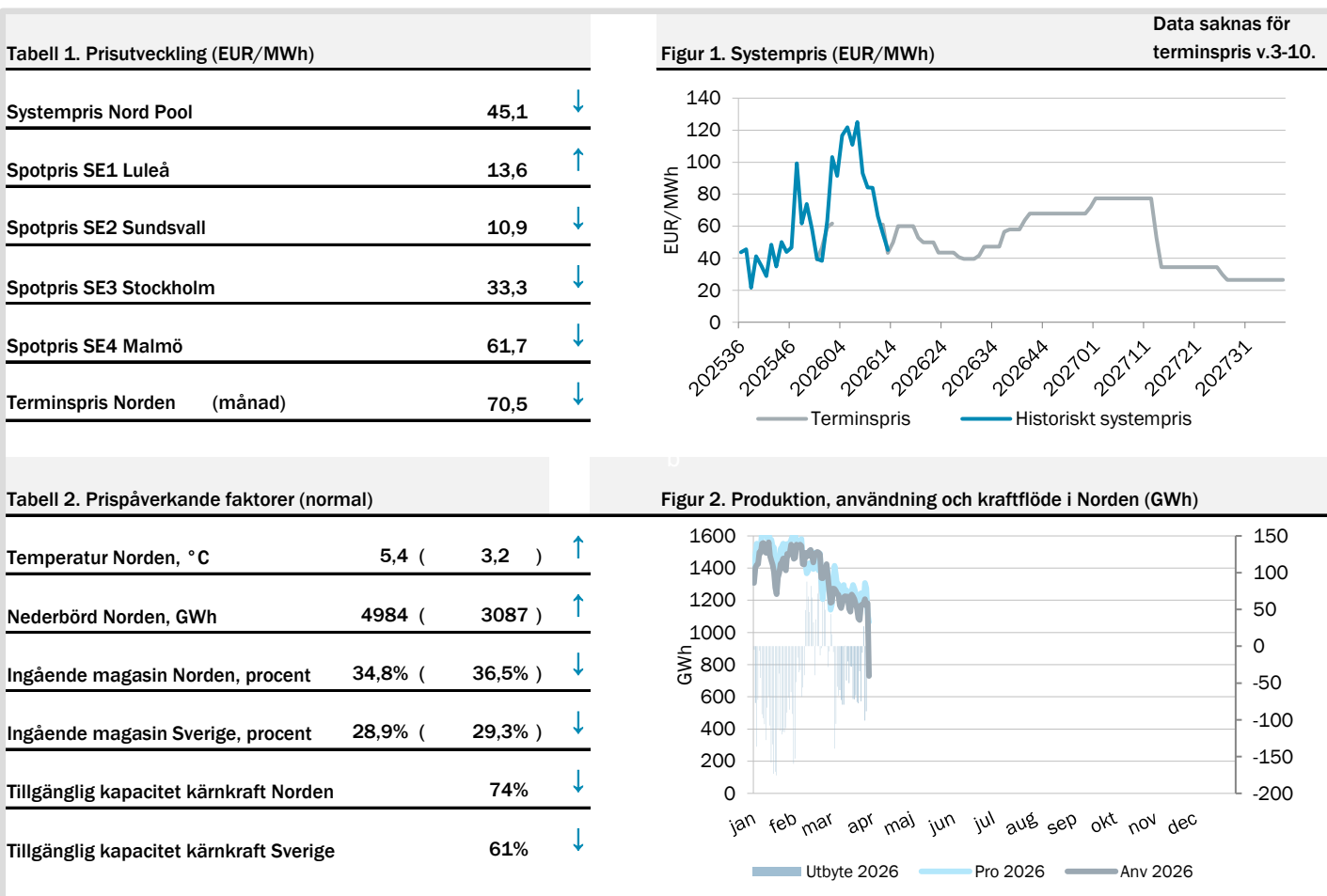


Läget på elmarknaden är en marknadsrapport från Energimarknadsinspektionen (Ei). Här rapporterar vi föregående veckas utveckling på elmarknaden.

Vecka 13 år 2026

Något stigande elpriser i SE1 samtidigt som elpriserna sjunker i resten av Sverige

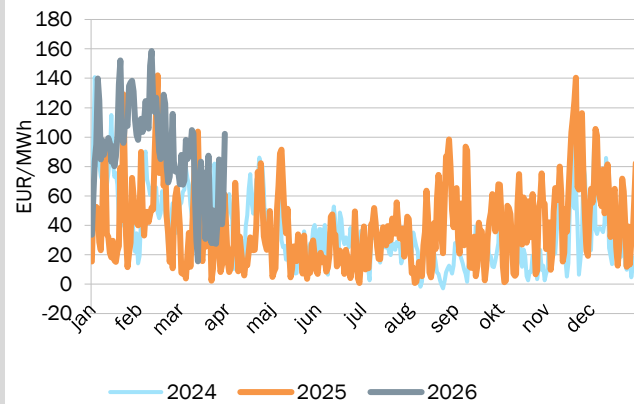
Systempriset sjönk med 19 procent jämfört med föregående vecka och veckomedel landade på 45,1 EUR/MWh. Spotpriset i elområde SE1 ökade med 3 procent där medel blev 13,6 EUR/MWh. I SE2 sjönk spotpriset med 6 procent och veckomedel var 10,9 EUR/MWh medan spotpriset minskade med 47 procent i SE3 där medel blev 33,3 EUR/MWh. I SE4 minskade spotpriset med 25 procent där medel blev 61,7 EUR/MWh. Terminspriserna på kol minskade med 3,5 procent och hade ett veckomedel på 122,9 USD/ton, oljepriset minskade med 0,9 procent och veckomedlet landade på 105,4 USD/fat, gaspriset sjönk med 2,5 procent där veckomedel blev 54,3 EUR/MWh. I Sverige låg medeltemperaturen på 5,4 grader vilket är varmare än normalen (3,2 grader). I Sverige låg den tillgängliga kärnkraften på i genomsnitt 61 procent och i Norden låg den på 74 procent. Vindkraftsproduktionen i Sverige sjönk med 12 procent och i Norden ökade vindkraften med 6 procent jämfört med föregående vecka.



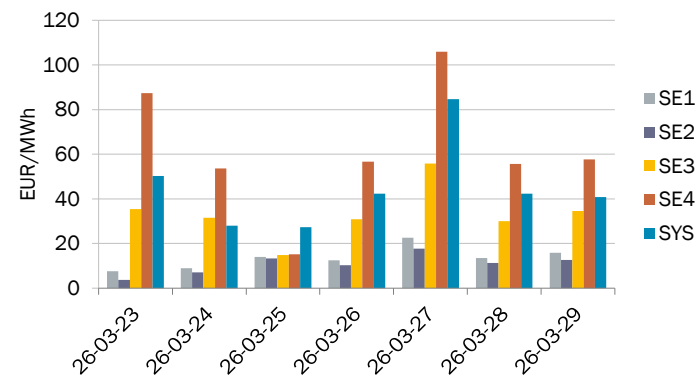
Fysisk handel - dygnspriser

Källa: Nord Pool, EEX och EPEX

Figur 3. Systempriset på Nord Pool*



Figur 4. Spotpriser Sverige och systempriset på Nord Pool



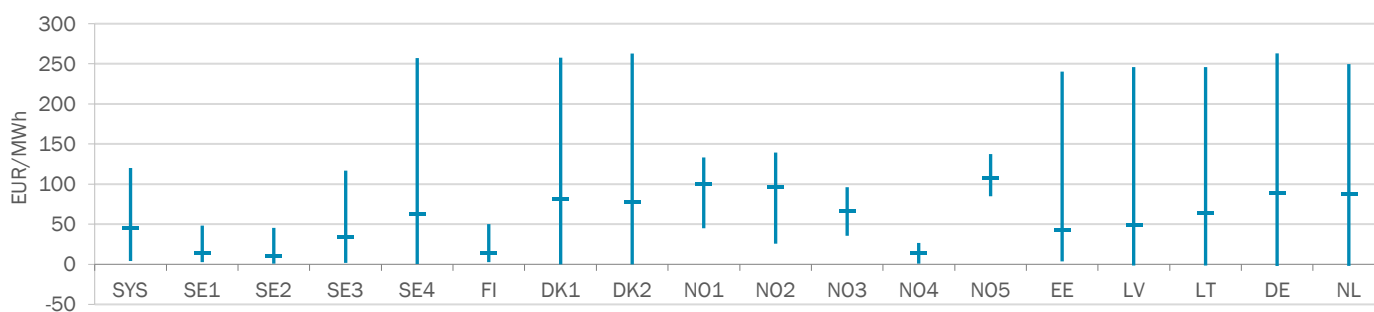
Tabell 3. Spotpriser, EUR/MWh

Vecka 13	SYS	SE1	SE2	SE3	SE4	FI	DK1	DK2	N01	N02	N03	N04	N05	EE	LV	LT	DE	NL
Måndag	50,2	7,7	3,7	35,4	87,4	7,5	138,4	141,0	119,2	120,7	66,9	9,7	120,0	10,1	51,3	79,7	141,9	134,6
Tisdag	28,0	9,0	7,1	31,6	53,7	8,9	73,7	74,5	97,3	98,6	65,9	9,5	108,1	27,0	26,9	38,6	76,8	78,4
Onsdag	27,4	14,0	13,4	14,8	15,3	13,6	21,4	19,2	77,7	67,3	53,9	19,0	108,8	13,6	9,4	9,9	37,7	42,2
Torsdag	42,3	12,4	10,4	30,8	56,6	11,4	68,9	62,3	102,0	98,1	64,3	16,4	103,1	30,3	31,0	52,0	91,5	90,8
Fredag	84,7	22,7	17,8	55,9	106,0	27,6	115,0	118,5	111,6	112,4	73,2	19,2	110,2	71,4	72,1	97,3	118,5	118,2
Lördag	42,3	13,6	11,3	30,0	55,6	13,5	80,1	63,7	94,5	90,5	69,0	12,5	98,1	84,4	84,4	92,3	81,0	78,3
Söndag	40,8	15,9	12,7	34,5	57,6	15,9	66,9	66,8	92,5	86,7	65,9	16,7	100,7	66,2	66,2	82,6	68,9	67,8
Veckomedel	45,1	13,6	10,9	33,3	61,7	14,1	80,6	78,0	99,3	96,3	65,6	14,7	107,0	43,3	48,8	64,6	88,0	87,2
Medel föregående vecka	55,4	13,2	11,6	62,7	82,7	16,0	105,3	105,7	112,4	111,1	64,4	4,7	114,1	48,5	66,0	82,5	106,1	101,4
Förändring från vecka 12	-10,3	0,4	-0,7	-29,5	-21,0	-1,9	-24,7	-27,7	-13,2	-14,8	1,1	10,0	-7,1	-5,3	-17,2	-17,9	-18,1	-14,2
Förändring från vecka 12 (%)	-19%	3%	-6%	-47%	-25%	-12%	-23%	-26%	-12%	-13%	2%	214%	-6%	-11%	-26%	-22%	-17%	-14%

Fysisk handel - timpriser

Källa: Nord Pool, EEX, EPEX

Figur 5. Spann mellan högsta och lägsta timpris med markering för medelvärde, för respektive spotområde för veckan.



Tabell 4. Högsta och lägsta timpris för respektive spotområde för veckan, EUR/MWh

Vecka 13	SYS	SE1	SE2	SE3	SE4	FI	DK1	DK2	N01	N02	N03	N04	N05	EE	LV	LT	DE	NL
Högst	120,3	48,1	45,4	116,6	256,9	50,0	257,6	262,9	133,4	139,3	96,0	26,8	137,4	240,2	245,9	246	263,0	249,5
Lägst	4,1	2,6	0,8	1,7	0,3	2,6	0,0	0,0	44,8	25,6	35,6	0,7	84,7	3,5	-1,3	-1,3	-2,1	-2,0

Finansiell handel - terminspris

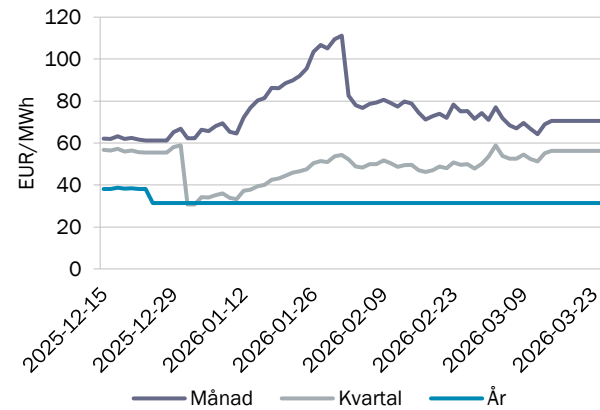
Data saknas från 25/3

Källa: Nasdaq OMX

Tabell 5. Terminspriser Norden, EUR/MWh

Vecka 13	april	kvartal 2	år 2027
Måndag	70,5	56,3	31,4
Tisdag	70,5	56,3	31,4
Onsdag			
Torsdag			
Fredag			
Veckomedel	70,5	56,3	31,4
Förändring från vecka 12	0,0%	0,0%	0,0%

Figur 6. Terminspris Norden, stängningskurs



Finansiell handel - EPAD

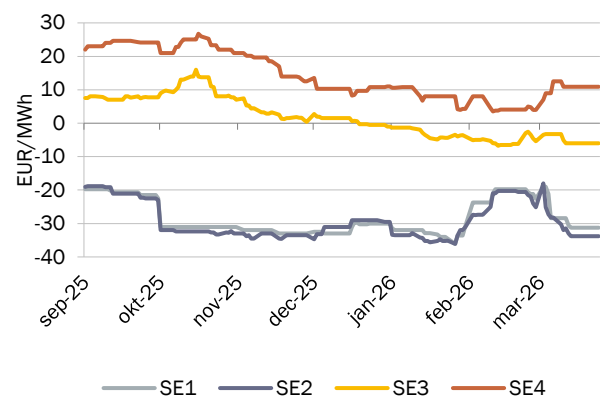
Data saknas från 25/3

Källa: Nasdaq OMX

Tabell 6. EPAD:s Sverige för kommande månad, EUR/MWh

Vecka 13	Nästa månad år 2026			
	SE1	SE2	SE3	SE4
Måndag	-31,25	-33,75	-6,03	10,89
Tisdag	-31,25	-33,75	-6,03	10,89
Onsdag				
Torsdag				
Fredag				
Veckomedel	-31,25	-33,75	-6,03	10,89
Förändring från vecka 12	0,0%	0,0%	0,0%	0,0%

Figur 7. EPAD:s Sverige för kommande månad, stängningskurs



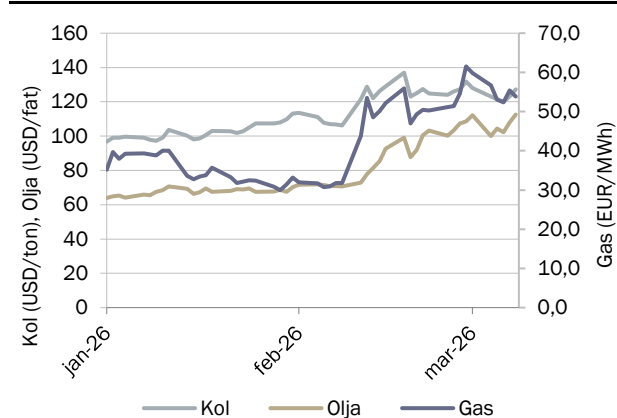
Finansiell handel - bränslen

Källa: SKM - Kol (API2), Olja (Brent), Gas (Dutch TTF)

Tabell 7. Terminspriser för kommande månad bränslen

Vecka 13	Nästa månad år 2026		
	Kol (USD/ton)	Olja (USD/fat)	Gas (EUR/MWh)
Måndag	123,0	99,9	56,7
Tisdag	121,5	104,5	53,1
Onsdag	120,0	102,2	52,4
Torsdag	123,0	108,0	55,4
Fredag	127,2	112,6	53,9
Veckomedel	122,9	105,4	54,3
Förändring från vecka 12	-3,5%	-0,9%	-2,5%

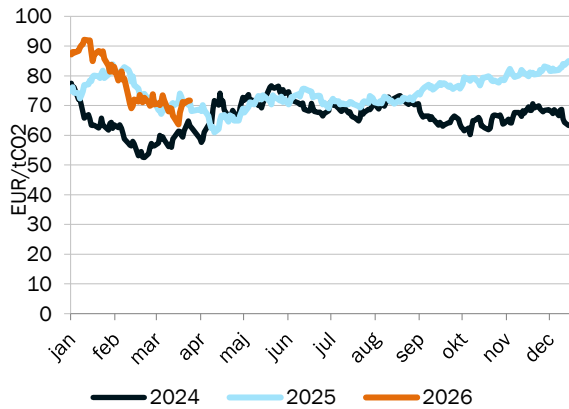
Figur 8. Terminspris för kommande månad kol, gas och olja, stängningskurs



Finansiell handel - utsläppsrätter

Källa: SKM

Figur 9. Pris på utsläppsrätter, stängningskurs



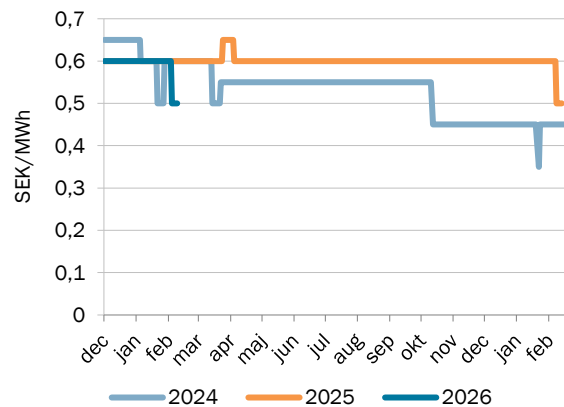
Tabell 8. Priset på utsläppsrätter, EUR/tCO2

Vecka 13	
Veckomedel	70,9
Förändring från vecka 12	6,5%

Finansiell handel - elcertifikat

Källa: SKM

Figur 10. Pris på elcertifikat mars nästa år, stängningskurs



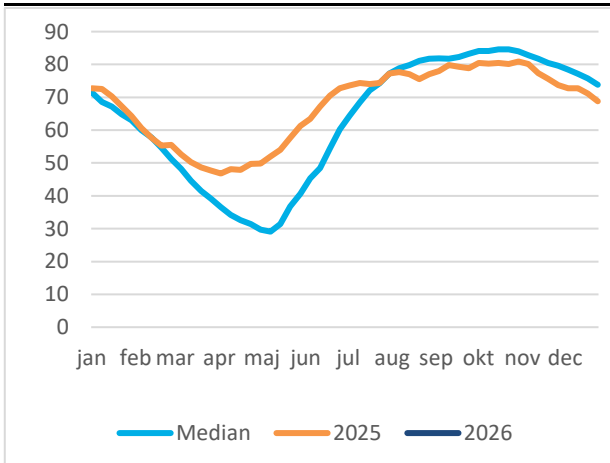
Tabell 9. Priset på elcertifikat, SEK/MWh

Vecka 13		Saknas data från 14/3
Veckomedel	0,5	
Förändring från vecka 12	-13,3%	

Prispåverkande faktor - magasinfullnadsgrad

Källa: Nord Pool

Figur 11. Magasinfullnadsgrad i Norden

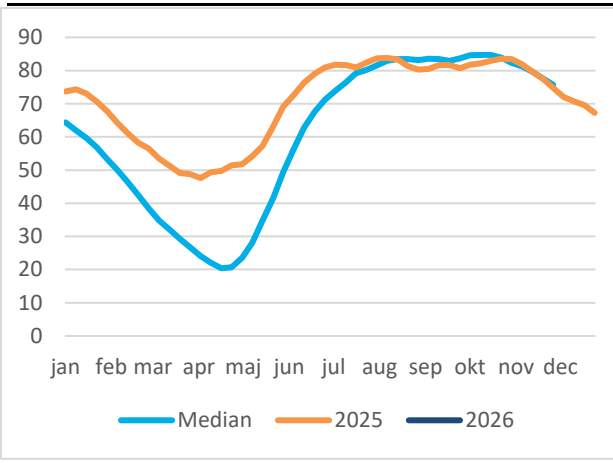


Tabell 10. Ingående magasinfullnadsgrad i Norden

Saknas data

Vecka 13	
Magasinfullnadsgrad	34,80
Förändring från vecka 12	-1,20 %-enheter
Normal	36,50
Total	121 429

Figur 12. Magasinfullnadsgrad i Sverige



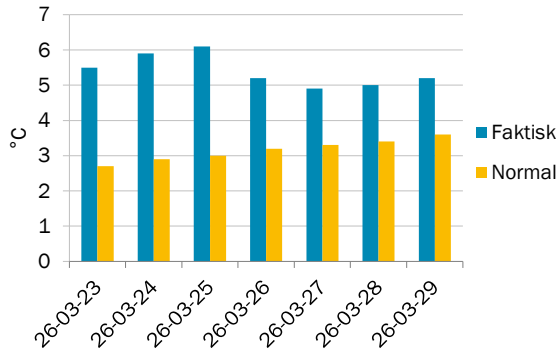
Tabell 11. Ingående magasinfullnadsgrad i Sverige

Saknas data

Vecka 13	
Magasinfullnadsgrad	28,90
Förändring från vecka 12	-1,00 %-enheter
Normal	29,30
Total	33 675

Prispåverkande faktor - temperatur Källa: SKM

Figur 13. Temperatur i Sverige, dygnsmedel



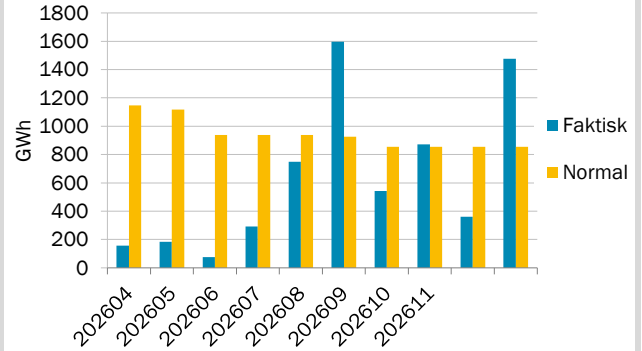
Tabell 12. Temperatur, °C

Vecka 13	Temperatur
Veckomedel	5,4
Normal temperatur*	3,2

*Medelvärdet för veckan under en 30-års period.

Prispåverkande faktor - nederbörd Källa: SKM

Figur 14. Nederbörd i Sverige, veckomedel



Tabell 13. Nederbörd, GWh

Vecka 13	Nederbörd
Veckomedel	1477
Normal nederbörd*	854

*Medelvärdet för veckan under en 30-års period

Kolumn1 Kolumn2 Kolumn3 Kolumn4 Kolumn5

Prispåverkande faktor - tillgänglig kärnkraft

Tabell 14. Status för nordisk kärnkraft, veckomedel

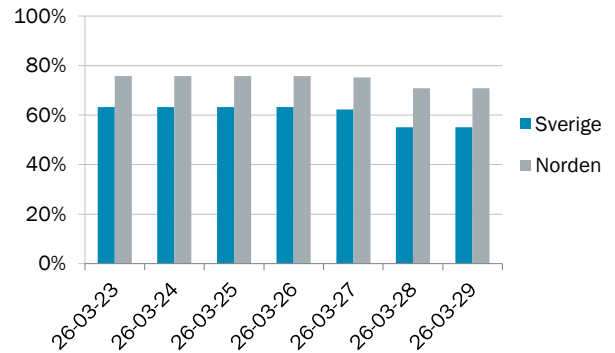
Vecka 13	Tillgänglighet (Procent)	Tillgänglighet från vecka 12 (MW)	
Norden	74%	8 439	-1,5%
Sverige	61%	4 244	-2,5%
Forsmark 1	100%	1 092	
Forsmark 2	100%	1 120	
Forsmark 3	0%	0	
Oskarshamn 3	0%	0	
Ringhals 3	100%	1 074	
Ringhals 4	85%	958	
Finland	96%	4 205	0,0%
Olkiluoto 1	100%	890	
Olkiluoto 2	83%	735	
Olkiluoto 3	98%	1 570	

Oskarshamn har ett oplannerat underhåll med 1400 MW otillgänglig kapacitet till och med 28 mars 2026.

Forsmark 3 har ett planerat underhåll med 1172 MW otillgänglig kapacitet till och med 4 april 2026.

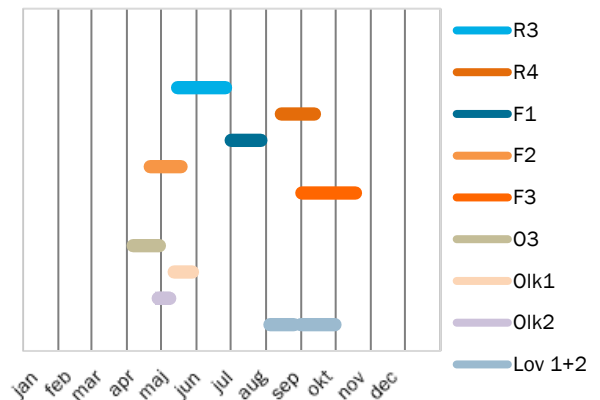
Källa: SKM

Figur 15. Tillgänglighet i nordisk och svensk kärnkraft



Figur 16. Planerade revisioner i nordisk kärnkraft

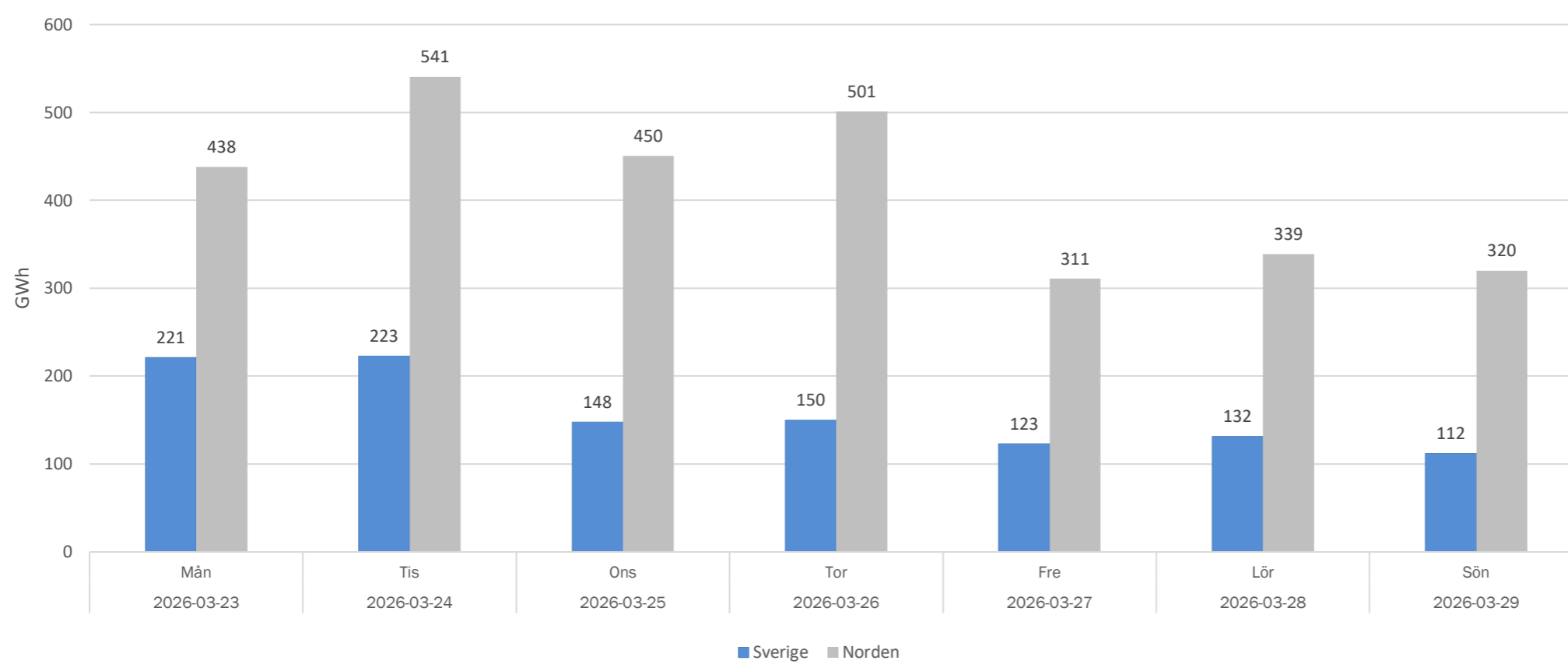
Saknas data



Prispåverkande faktor - Vindkraftsproduktion

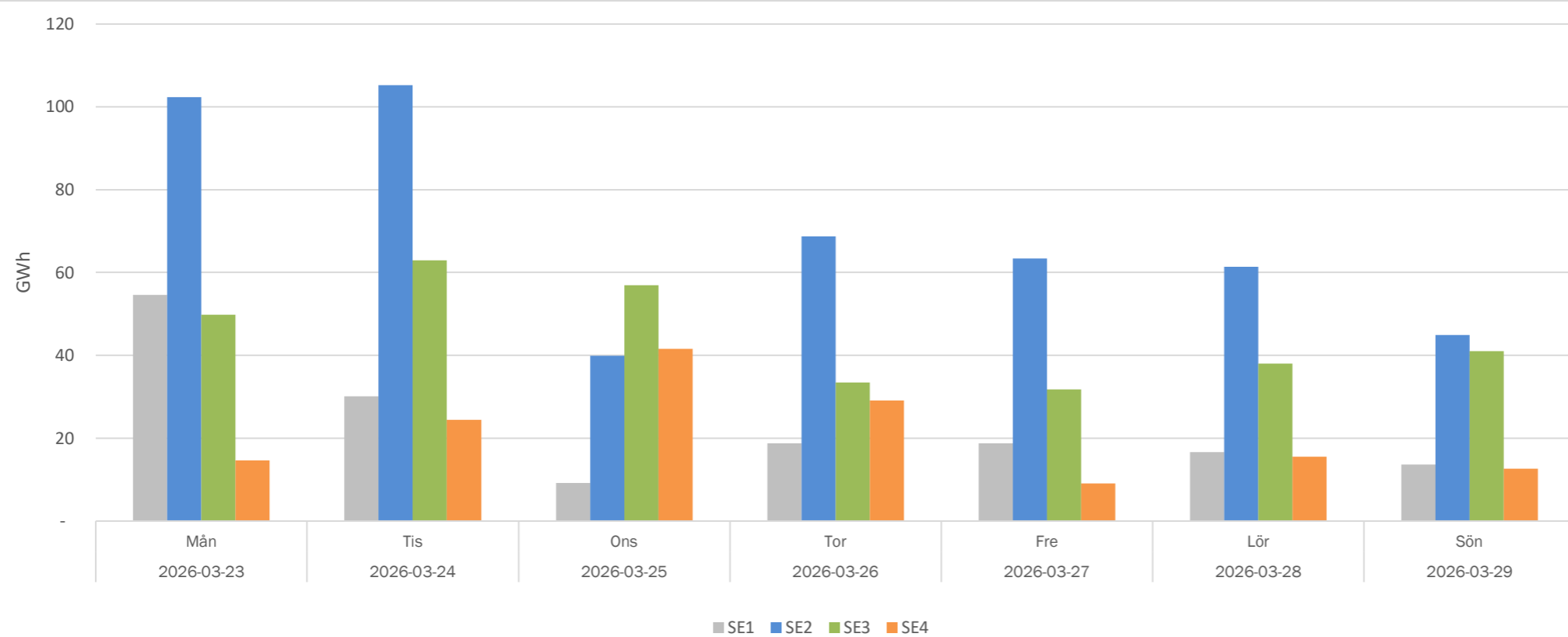
Källa: SKM

Figur 17. Vindkraftsproduktion i Sverige och Norden per dag, GWh



*Havsbaserad vindkraftsproduktion i Norge är inte inkluderad

Figur 18. Vindkraftsproduktion i respektive elområde i Sverige per dag, GWh



Tabell 15. Vindkraftsproduktion i respektive elområde, GWh

Vecka 13	SE1	SE2	SE3	SE4	Totalt
Måndag	55	102	50	15	221
Tisdag	30	105	63	24	223
Onsdag	9	40	57	42	148
Torsdag	19	69	33	29	150
Fredag	19	63	32	9	123
Lördag	17	61	38	16	132
Söndag	14	45	41	13	112
Total produktion per elområde	162	486	314	147	1 109

Tabell 16. Total vindkraftsproduktion i Sverige, GWh

Vecka 13	1 109
Vecka 12	1 264
Förändring från vecka 12	-12%

Tabell 17. Total vindkraftsproduktion i Norden, GWh

Vecka 13	2 900
Vecka 12	2 725
Förändring från vecka 12	6%

Utbud och efterfrågan

Källa: Nord Pool

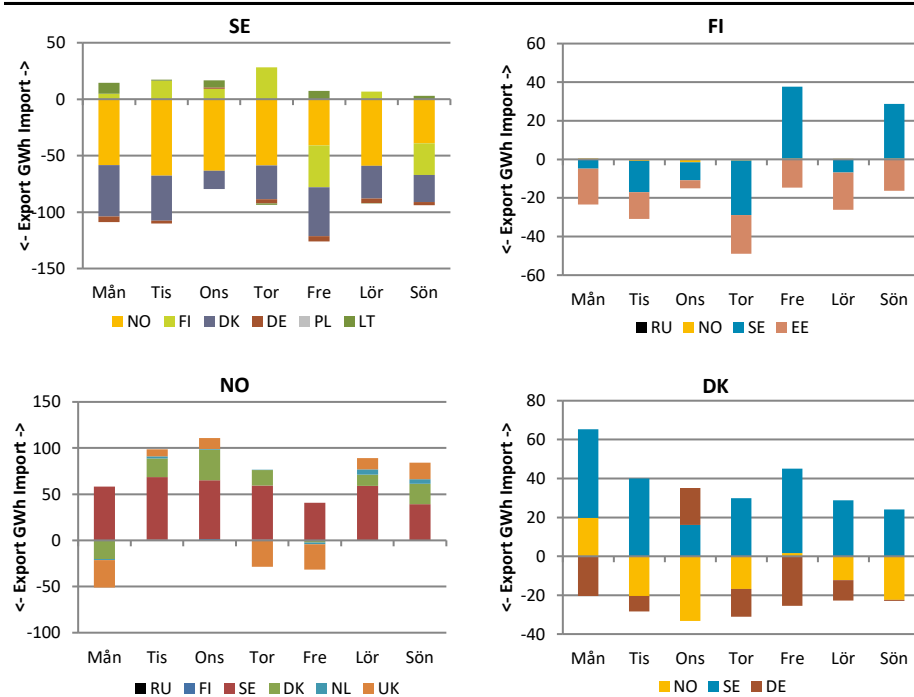
Tabell 19. Produktion och användning i Norden, GWh

Vecka 12	Användning	Produktion	Vattenkraft	Vindkraft	Kärnkraft	Övrig värmekraft
Sverige	2686	3393	1047	1232	749	303
Förändring från vecka 11	-3,3%	0,0%	-17,0%	16,6%	1,1%	-3,2%
Norge	2839	2764	2334	401		31
Förändring från vecka 11	-4,1%	-4,1%	-5,9%	7,9%		3,3%
Finland	1858	1910	152	802	686	270
Förändring från vecka 11	1,3%	6,4%	-4,6%	22,1%	-1,5%	-4,4%
Danmark	804	607		258		240
Förändring från vecka 11	-8,4%	-0,4%		-33,8%		56,0%
Norden	8187	8674	3533	2693	1435	844
Förändring från vecka 11	-3,1%	-0,1%	-9,5%	8,8%	-0,2%	8,3%

Krafthandel

Källa: Nord Pool

Figur 20. Krafthandel till, från respektive land i Norden



Nordiska länder, veckomedel, GWh

Vecka 13	Netto
Sverige	-610
Finland	-108
Norge	413
Danmark	20
Estland	69
Lettland	-47
Litauen	50

Tabell 21. Krafthandel till och från Norden, veckomedel, GWh

Vecka 13	Netto
Nederländerna	11
Polen	0
Ryssland	D
Tyskland	-73
Storbritannien	-108

Om Läget på elmarknaden

Marknadsrapporten beskriver prisutvecklingen på den fysiska marknaden (råkraftsmarknaden) med bland annat utvecklingen för spotpriserna i Sverige och systempriset i Norden. Den finansiella marknaden beskrivs genom prisutvecklingen för terminer och EPAD. Priset på el sätts i balans mellan utbud (produktion) och efterfrågan (användning) vilka i sin tur påverkas av flertalet faktorer. I rapporten beskrivs det aktuella marknadsläget för några av de faktorer som påverkar priset i Sverige och Norden.

Förteckning över förkortningar och namn

Baltic Cable	Överföringslinje mellan Sverige (SE4) och Tyskland (DE)
DE	Tyskland
DK1	Prisområde 1 Danmark Jylland
DK2	Prisområde 2 Danmark Själland
DS Futures	Deferred Settlement Futures. Kontrakt med ackumulerad vinst/förlust som avräknas under leveransperioden.
EE	Estland
EEX (Phelix)	European Energy Exchange (Phelix) är en marknadsplats för grossistmarknaden i Tyskland
EPAD	Electricity price area differential. Differenskontrakt baserat på skillnad i pris mellan prisområden.
EPEX	Marknadsplats som erbjuder handels- och clearingtjänster för grossistmarknaderna i Norden, Frankrike, Nederländerna, Storbritannien, Belgien, Österrike och Schweiz.
Fenno Skan	Överföringslinje mellan Sverige (SE3) och Finland (FI)
FI	Finland
FR	Frankrike
ICE	Intercontinental Exchange. ICE Futures Europa är marknadsplats för bland annat termins- och optionskontrakt för råolja och raffinerad olja, räntor, aktiederivat, naturgas, kol, samt utsläpp.
Kontek	Överföringslinje mellan Danmark (DK2) och Tyskland (DE)
Konti-Skan	Överföringslinje mellan Sverige (SE3) och Danmark (DK1)
LT	Litauen
LV	Lettland
Nasdaq OMX	NASDAQ OMX Commodities är marknadsplats för kontantavräknade derivatkontrakt i, bland annat, de nordiska, tyska, holländska och brittiska kraftmarknaderna, såsom terminer och EPAD-kontrakt.
NL	Nederländerna
NO1	Prisområde 1 Norge Oslo
NO2	Prisområde 2 Norge Kristiansand
NO3	Prisområde 3 Norge Trondheim
NO4	Prisområde 4 Norge Tromsø
NO5	Prisområde 5 Norge Bergen
Nord Pool	Marknadsplats för grossistmarknaderna i Sverige och övriga Norden samt Baltikum, Storbritannien, Tyskland, Österrike, Polen, Nederländerna, Belgien och Frankrike. Ägs av Euronext tillsammans med de nordiska och baltiska stamnätsoperatörerna.
PL	Polen
RU	Ryssland
SE1	Prisområde 1 Sverige Luleå
SE2	Prisområde 2 Sverige Sundsvall
SE3	Prisområde 3 Sverige Stockholm
SE4	Prisområde 4 Sverige Malmö
Skagerrak	Överföringslinje mellan Norge (NO2) och Danmark (DK1)
SKM	Svensk Kraftmäklning. Marknadsplats för handel med nordiska elcertifikat.
Storebælt	Överföringslinje mellan Jylland i Danmark (DK1) och Själland i Danmark (DK2)