

2024-01-24



Samrådsredogörelse – Ledningsflytt Bollebygd

Flytt av befintlig 40 kV-ledning utanför Bollebygd, Bollebygds kommun, Västra Götalands län

Projektorganisation:



Vattenfall Eldistribution AB

www.vattenfalleldistribution.se

Telefonväxel: 08-739 50 00

Org.nr: 556417-0800

Projektledare: Wictor Wärne

Tillstånd och rättigheter: Sebastian Wackfelt, Peter Jonasson

Samrådshandling

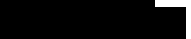
NEKTAB

Korpralsvägen 1

SE-671 34 Arvika

www.nektab.se

Uppdragsledare: 

Samrådsunderlag: 

Granskning: 

Foton, illustrationer och kartor: NEKTAB

Kartunderlag: ©Lantmäteriet, Länsvisa och nationella geodata © Länsstyrelsen

INNEHÅLL

1	INLEDNING	4
1.1	Genomförda samrådsaktiviteter	4
2	MYNDIGHETER	4
2.1	Länsstyrelse och kommun	4
2.1.1	Länsstyrelsens synpunkter.....	5
2.1.2	Kommunens synpunkter.....	6
2.2	Övriga myndigheter.....	6
3	ENSKILDA SÄRSKILT BERÖRDA.....	8
4	ORGANISATIONER; FÖRENINGAR OCH VERKSAMHETSUTÖVARE.....	8
5	ALLMÄNHETEN	9

BILAGOR:

R1-Inbjudan till skriftligt samråd och sändlista

R2- Samrådsunderlag med bilagor

R3-Yttranden myndigheter

R4-Yttranden enskilda särskilt berörda

R5-Yttranden organisationer, föreningar och verksamhetsutövare

1 INLEDNING

Vattenfall Eldistribution AB (Sökanden) avser att ansöka om ändring av nätkoncession för linje (tillstånd) för flytt av en 40 kV (nominell spänning) luftledning med en sträcka om ca 2 km öster om Bollebygd i Bollebygds kommun, Västra Götalands län. Inom ramen för en tillståndsansökan ska ett undersökningssamråd genomföras enligt 6 kap. 23–25 §§ miljöbalken med syftet att utreda om verksamheten kan antas medföra betydande miljöpåverkan (BMP) samt samråda om miljökonsekvensbeskrivningens innehåll och utformning.

Föreliggande handling utgör en redogörelse för hur samrådet har genomförts i aktuellt fall samt vilka samrådsparter som har kontaktats. Vidare sammanfattas de yttranden som inkommit under samrådsprocessen samt hur Sökanden beaktat dessa. Samtliga yttranden som inkommit under samrådsprocessen biläggs även i sin helhet till aktuell skrivelse. I tabell 1 nedan ges även en sammanfattning av de samrådsaktiviteter som genomförts inom ramen för projektet.

1.1 Genomförda samrådsaktiviteter

I listan i tabell 1 redovisas de samrådsaktiviteter som genomförts inom ramen för föreliggande samrådsprocess.

Tabell 1 Lista över genomförda samrådsaktiviteter i kronologisk ordning

Datum	Aktivitet	Se bilaga
2023-11-28	Inbjudningar till skriftligt samråd, sändlista samt annons	R1
	Samrådsunderlag med bilagor	R2

2 MYNDIGHETER

2.1 Länsstyrelse och kommun

Samrådet med myndigheter inleddes 2023-11-28 med utskick av inbjudan till skriftligt samråd/möte inklusive samrådsunderlag (Bilaga R1) till Länsstyrelsen i Västra Götalands län och Bollebygds kommun.

Samrådsunderlaget (Bilaga R2) beskriver den planerade verksamheten och dess förutsedda miljöpåverkan samt redovisar förslag till innehåll och utformning av miljökonsekvensbeskrivning. Sista svarsdag för samrådssynpunkter var 2024-01-12.

2.1.1 Länsstyrelsens synpunkter

Skriftligt yttrande från länsstyrelsen inkom den 2024-01-09 och redovisas i helhet i Bilaga R3.

Tabell 2. Sammanfattning av inkomna synpunkter från länsstyrelsen samt Vattenfall Eldistributions bemötande.

Länsstyrelsens synpunkter	Kommentarer
<p>Länsstyrelsen har ingen erinran mot föreslagen ledningsflytt. Nedan följer dock ett antal synpunkter som sökande behöver ta hänsyn till i kommande arbete.</p> <p>Länsstyrelsen vill upplysa sökande om att påverkan i ett vattenområde inte enbart begränsas av arbeten direkt i vattenområdet utan även närliggande arbeten som genom till exempel avrinning kan leda till förorenings-spridning till vattenområdet. Vattendraget som ledningsstråket kommer korsa mynnar i Sörån (VISS-id WA54532340) cirka 1,5 km nedströms, vilket är en vattenförekomst med miljö kvalitetsnormer. Om det finns någon risk att grumling eller att andra föroreningar kan spridas till vattenförekomsten behöver sökande tydligt beskriva detta samt göra en bedömning av eventuell påverkan på miljö kvalitetsnormerna i Sörån.</p> <p>För att undvika risk för störning av fåglar samt dödande av groddjur bör uppförande av den nya ledningen göras utanför fåglars häckningsperiod (4, 4a och 6 §§ artskyddsförordningen).</p> <p>I inventeringen som utförts har inga invasiva växtarter hittats inom det aktuella området. Det kan dock inte uteslutas att invasiva arter kan dyka upp inom området i framtiden. Länsstyrelsen anser därför att det bör upprättas en plan för hur man ska hantera eventuella invasiva arter, som till exempel parkslide, vid röjningsarbete av ledningsgator. Detta för att minska risken för vidare spridning av dessa arter.</p> <p>Vid rasering av befintlig ledningen, ska allt material inklusive hela stolparna tas bort. Jord som är kontaminerad med olika typer av impregneringsmedel ska saneras eller bytas ut mot ren jord.</p>	<p>Eventuell påverkan på utpekad vattenförekomst med miljö kvalitetsnormer kommer att utredas närmare i kommande MKB.</p> <p>Vattenfall Eldistribution avser att utreda nödvändiga skyddsåtgärder för att undvika störning på djur närmare i kommande MKB.</p> <p>Vid aktuell ledningssträcka har inga invasiva arter upptäckts. När det gäller EU-listade invasiva växter så är det markägaren som är ansvarig för bekämpning. Om Sökanden skulle upptäcka en invasiv art i ledningsgatan kommer detta att rapporteras till tillsynsmyndigheten och markägare.</p> <p>Vattenfall Eldistribution avser att följa gällande lagstiftning avseende förorenade massor.</p>

2.1.2 Kommunens synpunkter

Skriftligt yttrande från kommunen inkom 2023-12-22, det redovisas i helhet i Bilaga R3.

Tabell 3 Sammanfattning av inkomna synpunkter från kommunen samt Vattenfall Eldistributions bemötande.

Kommunens synpunkter	Kommentarer
<p>En markmiljöundersökning har genomförts vid befintliga stolpplatser och markföroreningar har upptäckts. I medskickat dokument "Samrådshandling – Ledningsflytt av TL822 40 kV, Bollebygd", § 4.3.1 skriver ni att marken kommer att återställas och att synlig förorenad jord kommer att tas bort. De konstaterade föroreningar är inte synlig, de är analyserade. Samhällsbyggnadsnämnden anser att all förorenad jord ska tas bort från fastigheten och köras till en lämplig mottagare, oavsett om föroreningen är synligt eller inte.</p> <p>Arbetet med att ta bort föroreningar ska anmälas till miljöenheten med en § 28 anmälan. Genomfört saneringsarbete ska rapporteras till tillsynsmyndighet.</p>	<p>Vattenfall Eldistribution tackar för informationen och kommer i de fall arbeten i förorenat område planeras att anmäla detta till tillsynsmyndigheten och hantera förorenade massor enligt gällande lagstiftning.</p>

2.2 Övriga myndigheter

Inbjudan till skriftligt samråd inklusive samrådsunderlag har även sänts till övriga myndigheter som kan tänkas beröras av verksamheten. Myndigheter som inbjudits till samråd framgår av sändlistan i Bilaga R1 samt inkomna synpunkter redovisas i helhet i Bilaga R3.

Tabell 4 Sammanfattning av inkomna synpunkter från kommunen samt Vattenfall Eldistributions bemötande.

Myndighet	Synpunkter	Kommentarer
Försvarsmakten	<p>Aktuell plats ligger inte inom något öppet utpekad riksintresse, område av betydelse eller påverkansområde tillhörande ett riksintresse för totalförsvarets militära del enligt 3 kap 9 § miljöbalken.</p> <p>För att bevaka riksintressen för totalförsvarets militära del som inte kan redovisas öppet så är hela landet samrådsyta för höga objekt, vilket innebär att alla plan- och lovärenden som innehåller höga objekt ska remitteras Försvarsmakten.</p> <p>Med höga objekt avses i detta sammanhang högre än 20 meter ovan mark</p>	<p>Vattenfall Eldistribution tackar för informationen och bekräftar att inga stolpar över 20 m kommer att vara aktuellt för denna ledning.</p>

utanför sammanhållen bebyggelse och högre än 45 meter ovan mark inom sammanhållen bebyggelse. Definitionen vad som är sammanhållen bebyggelse i detta sammanhang utgår från Lantmäteriets översiktskarta i skala 1:250 000.

Åtgärderna i remissen verkar inte innefatta några höga objekt enligt definitionen ovan (då åtgärden är max 15 meter ovan mark). Det är således inte ett ärende ni behöver remittera Försvarsmakten inom detta område. Försvarsmakten har därmed inte handlagt denna remiss vidare. Är det någon annan anledning som gjort att ni valt att remittera Försvarsmakten i detta fall så får ni gärna återkoppla detta.

Inom de påverkansområden som benämns påverkansområde för buller eller annan risk samt påverkansområde övrigt ska dock alla plan- och lovärenden remitteras Försvarsmakten – oavsett höjd.

<p>Luftfartsverket</p>	<p>LFV har i egenskap av sakägare för CNS-utrustning inget att erinra mot ändrad dragning av kraftledningen.</p> <p>Vi vill påminna om att i de fall objekt som är högre än 20 meter över mark eller vattenytan planeras inom MSA/TAA-ytorna (skyddsområde på 80 km kring flygplats där flygplanen påbörjar den sista delen av inflygningen) ska alltid samråd ske med berörda flygplatser. För kraftledningar med lägre höjd ska flygplatser inom 4 km från planerat etableringsområde remitteras. Ni kan därför behöva kontakta flygplatser med information om planerad etablering av kraftledning.</p>	<p>Vattenfall Eldistribution avser inte att använda stolpar högre än 20 m för aktuell ledningsflytt. Sökanden har identifierat Borås flygplats som närmsta flygplats vilken ligger på ett avstånd om ca 13 km och har därmed inte inkluderats i samrådsretsen.</p>
-------------------------------	---	--

3 ENSKILDA SÄRSKILT BERÖRDA

Inbjudan till skriftligt samråd inklusive samrådsunderlag skickades per brev 2023-11-28 till samtliga lagfarna och taxerade fastighetsägare samt delägare av samfälligheter inom 100 meter från de aktuella ledningssträckningarna, se sändlista Bilaga R1. Sista svarsdag för samrådssynpunkter var 2023-12-29. Inkomna synpunkter redovisas i helhet i Bilaga R4.

Tabell 5. Sammanfattning av inkomna synpunkter samt Vattenfall Eldistributions bemötande.

Skrivelse nr i Bilaga R4	Synpunkter	Kommentarer
1.	<p>Som fastighetsägare motsätter jag mig ledningsflytt över min mark.</p> <p>Ledningsflytten är ej av samhällsligt intresse utan påkallas av privat bolag. Fördelarna av den nya ledningsdragningen är ej större än de olägenheter som den medför. Dessutom vållar den nya sträckningen mer skada än den gör nytta.</p>	<p>Yttrandens fastighet ligger inte inom befintlig eller ny ledningsgata och ingen flytt kommer därmed att ske över denna mark.</p> <p>Ledningen behöver som uppgetts flyttas för att göra plats för planerat logistikcenter. Projektet kräver att en ny detaljplan tas fram för området och det är kommunen som ansvarar för om denna godkänns eller ej. Om detaljplanen antas så har Vattenfall Eldistribution ett ansvar att flytta ledningen om det krävs för genomförandet av detaljplanen. Detaljplanen för det nya logistikcentret samråds under januari 2024.</p>

4 ORGANISATIONER; FÖRENINGAR OCH VERKSAMHETS-UTÖVARE

Inbjudan till skriftligt samråd inklusive samrådsunderlag har även sänts till de organisationer, föreningar och verksamhetsutövare som kan tänkas beröras av verksamheten, se Bilaga R1. Inkomna synpunkter redovisas i Bilaga R5

Tabell 6. Sammanfattning av inkomna synpunkter samt Vattenfall Eldistributions bemötande.

Organisation	Synpunkter	Kommentarer
Västergötlands Ornitologiska Förening (VgOF)	<p>Västergötlands Ornitologiska Förening, VgOF, har inga kommentarer i stort om ärendet.</p> <p>Vi tycker att den nya ledningen som byggs ska vara säkrad så att risken för</p>	<p>Vattenfall Eldistribution tackar för synpunkterna. En bedömning av behovet av skyddsåtgärder kommer att göras i kommande MKB.</p>

elöverslag minimeras när speciellt rovfåglar landar på ledningsstolpar för att spana efter mat.

Här finns isolerande skydd att sätta upp på ledningar, stolpar och transformatorer.

VgOF tycker att Vattenfall ska vara ett föredöme med detta för att visa på ett hållbart byggande och säkra den biologiska mångfalden.

5 ALLMÄNHETEN

Allmänheten har inbjudits till samråd via annons i Borås tidning 2023-12-02. Information om ärendet inklusive samrådsunderlag har även funnits tillgängligt på Vattenfall Eldistributions hemsida <https://www.vattenfalleldistribution.se/vart-arbete/samrad/> sedan 2023-11-29. Inga synpunkter har inkommit.

2024-03-05

2024-101388-0001

28 november 2023

[Adressat ex Till berörd markägare]¹

2024-03-05

2024-101388-0001

Kontaktperson: Sofia Feltbäck

Telefon: 031-172206

E-post: sofia.feltback@nektab.se

INBJUDAN TILL SAMRÅD FÖR LEDNINGSFLYTT BOLLEBYGD

Undersökningssamråd enligt miljöbalken för planerad flytt av befintlig luftledning utanför Bollebygd, Bollebygds kommun, Västra Götalands län.

Vattenfall Eldistribution AB (Sökanden) avser att ansöka om ändring av nätkoncession för flytt av befintlig 40 kV-ledning TL822 utanför Bollebygd, Bollebygds kommun, Västra Götalands län. På uppdrag av Sökanden har NEKTAB anlåtats för att vara behjälpliga under tillståndprocessen.

En aktör i Bollebygds kommun planerar att bygga ett logistikcenter ca 1,5 km öster om Bollebygd. På platsen går idag Vattenfall Eldistributions 40 kV luftledning TL822 och ledningen behöver därmed flyttas för att göra plats för det planerade logistikcentret.

För att få uppföra och driva en kraftledning krävs tillstånd (nätkoncession) enligt ellagen. Inför ansökan om tillstånd genomförs ett undersökningssamråd enligt miljöbalken 6 kap 24 § med berörd länsstyrelse, kommunen och enskilda som kan antas bli särskilt berörda.

Vi vill med detta brev inbjuda Er till samråd och uppmana er att inkomma med synpunkter och information som kan vara till hjälp i det fortsatta arbetet. Samrådet sker i form av ett skriftligt samråd till direkt berörda. Bifogat detta brev finns en översiktskarta för aktuell sträckning. En samrådshandling med information om lokalisering, utformning, omfattning och förutsedd miljöpåverkan finns att ladda ner från Vattenfall Eldistributions hemsida: www.vattenfalleldistribution.se/samrad En utskriven samrådshandlingen kan även beställas genom kontakt med nedan angiven kontaktperson.

Vi ber Er att föra denna information vidare till eventuella hyresgäster, arrendatorer eller andra nyttjanderättsinnehavare knutna till Er fastighet som är berörda av den aktuella ledningen.

De yttranden som inkommer under samrådet kommer att sammanställas och bemötas i en samrådsredogörelse som kommer skickas till berörd länsstyrelse för att utgöra underlag för beslut om betydande miljöpåverkan. Vid inlämnandet kommer samrådsredogörelsen bli en publik handling.

Beställning av samrådshandling och eventuella frågor i detta ärende besvaras av:

[Redacted]

Skriftliga synpunkter önskas oss tillhanda senast den 29:e december 2023 till:

Konsult

[Redacted], NEKTAB - Nordisk Elkraft Teknik AB

[Redacted]

[Redacted] [@nektab.se](mailto:[Redacted]@nektab.se)

På uppdrag av Vattenfall Eldistribution AB

[Redacted]

Med vänlig hälsning

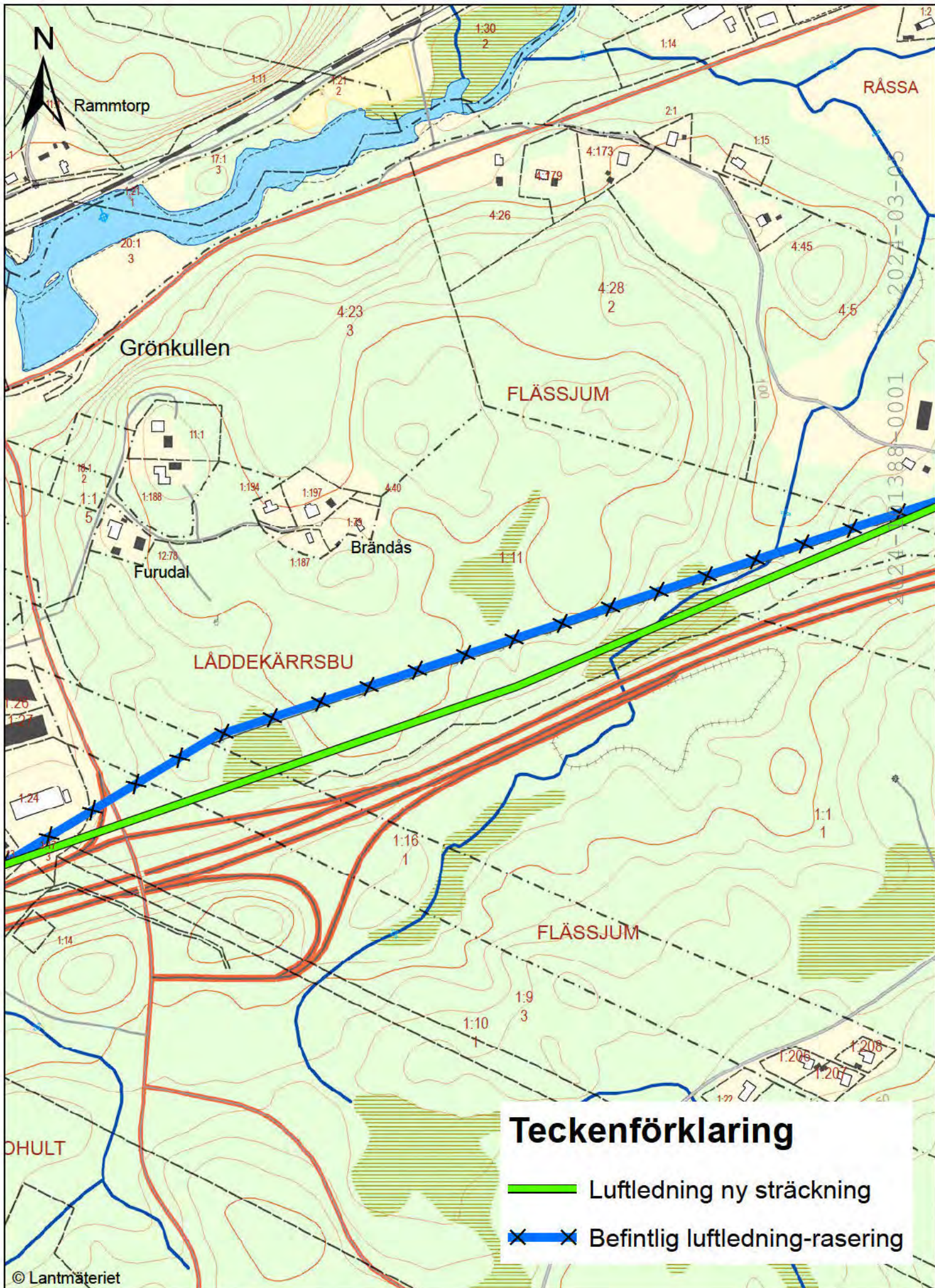
Vattenfall Eldistribution AB

eldistribution@vattenfall.com

Org nr: 556417-0800 • www.vattenfall.se

BILAGOR

Översiktskarta



© Lantmäteriet

0 50 100 200 Meter

1:5 000

SWEREF 99 TM, RH 2000

Sändlista undersökningssamråd

Berörda Länsstyrelser	vastragotaland@lansstyrelsen.se	
Berörda kommuner	kommunen@bollebygd.se	
Trafikverket	trafikverket@trafikverket.se	
Försvarsmakten	exp-hkv@mil.se	
Luftfartsverket	lfv@lfv.se	
Fastighetsägare	Brevutskick	
Ägare av byggnad på ofri grund	Brevutskick	
Nyttjanderättshavare, arrendatorer osv	Brevutskick om aktuellt	
Enskilda väghållare	Brevutskick om aktuellt	
Ellevio AB	ledning@ellevio.se	
Solör Bioenergi Fjärrvärme AB	post@solorbioenergi.com	
Skanova	elskydd@skanova.se	
Open Infra AB	ledningssamordning@openinfra.com	
Bollebygds kommun	kommunen@bollebygd.se	
GlobalConnect (fd IP-Only)	servicedesk@globalconnect.se	
Riksförbundet Enskilda Vägar	kansliet@revriks.se	
Naturskyddsföreningen lokala avdelningar	boras@naturskyddsforeningen.se	
Lokala ornitologiska föreningar	kontakt@borasfagelklubb.se	
Sveriges Ornitologiska Förening	info@birdlife.se	



Samrådshandling – Ledningsflytt av TL822 40 kV, Bollebygd

Undersökningssamråd inför ansökan om ändring av
nätkoncession för flytt av befintlig 40 kV-ledning utanför
Bollebygd, Bollebygds kommun, Västra Götalands län

Projektorganisation:

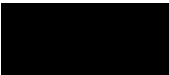
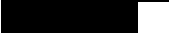



Vattenfall Eldistribution AB
www.vattenfalleldistribution.se


Telefonväxel: 08-739 50 00
Org.nr: 556417-0800
Projektplanerare: Wictor Wärne
Tillstånd och rättigheter: Sebastian Wackfelt

Samrådshandling

NEKTAB
www.nektab.se

Uppdragsledare: 
Samrådsunderlag: 
Granskning: 

Beställning av ytterligare samrådshandlingar och eventuella frågor i detta ärende besvaras av 

Skriftliga synpunkter önskas  tillhanda senast den 29:e december till e-post som ovan eller till adressen: .

Foton, illustrationer och kartor: Vattenfall Eldistribution AB och NEKTAB om inte annat anges.

Kartunderlag: ©Lantmäteriet, Länsvisa och nationella geodata ©Länsstyrelsen

INNEHÅLL

1	INLEDNING	5
1.1	Bakgrund	5
1.2	Syfte och behov	6
1.3	Lokalisering.....	6
1.4	Vattenfall Eldistribution AB	7
2	TILLSTÄNDSPROCESSEN	7
2.1	Ändring av nätkoncession.....	8
2.2	Rätten till mark på annans fastighet och annan lagstiftning	9
3	UTREDNING AV MÖJLIGA STRÄCKNINGAR	9
3.1	Avgränsning av utredningsområdet.....	9
3.2	Metod vid framtagande av sträckning.....	9
3.3	Ny sträckning samt raserad sträckning	9
4	TEKNISKA FÖRUTSÄTTNINGAR	10
4.1	Luftledning	10
4.1.1	Utformning av luftledning	11
4.1.2	Uppförande av luftledning	12
4.1.3	Markbehov	12
4.2	Underhåll	12
4.3	Avveckling och rivningsarbeten	13
4.3.1	Beskrivning av rasering	13
5	OMRÅDETS FÖRUTSÄTTNINGAR.....	13
5.1	Planer.....	13
5.2	Markanvändning	14
5.3	Naturmiljö.....	14
5.3.1	Riksintressen och områden skyddade enligt 7 kapitlet miljöbalken	14
5.3.2	Övriga naturvärden	14
5.4	Kulturmiljö	16
5.4.1	Riksintressen	16
5.4.2	Forn- och kulturlämningar.....	16
5.5	Landskapsbild	17
5.6	Boendemiljö	17
5.7	Infrastruktur.....	17
5.8	Friluftsliv och rekreation.....	18
6	MILJÖPÅVERKAN.....	18
6.1	Bedömning och hänsynsåtgärder	18

6.1.1	Planer, markanvändning och infrastruktur.....	18
6.1.2	Natur- och vattenmiljö.....	18
6.1.3	Kulturmiljö.....	19
6.1.4	Boendemiljö.....	19
6.1.5	Landskapsbild och friluftsliv.....	20
6.1.6	Risk och säkerhet.....	20
6.2	Övriga hänsynsåtgärder.....	20
6.3	Samlad bedömning.....	21
7	FORTSATT ARBETE.....	21
8	REFERENSER.....	22

BILAGOR:

1. Karta sträckning och hänsynsområden
2. Naturvärdesinventering (NVI) för planerat logistikcenter

2024-101388-0001 2024-03-05

1 INLEDNING

Vattenfall Eldistribution AB (Sökanden) avser att ansöka om ändring av nätkoncession för linje (tillstånd) för flytt av en 40 kV (nominell spänning) luftledning med en sträcka om ca 2 km öster om Bollebygd i Bollebygds kommun, Västra Götalands län, se Figur 1. Inom ramen för en tillståndsansökan ska ett undersökningssamråd genomföras enligt 6 kap. 23–25 §§ miljöbalken med syftet att utreda om verksamheten kan antas medföra betydande miljöpåverkan (BMP) samt samråda om miljökonsekvensbeskrivningens innehåll och utformning.

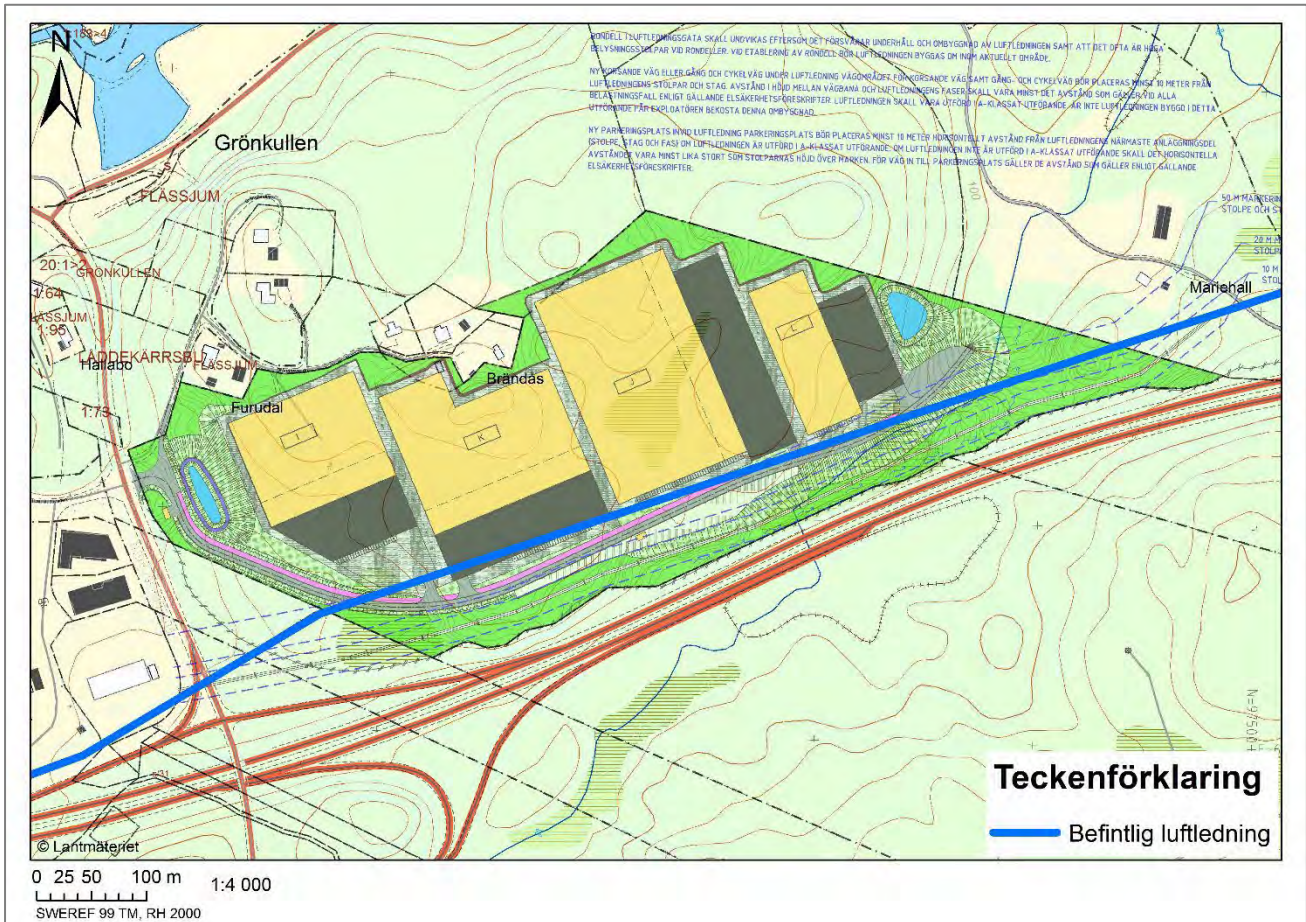


Figur 1. Översiktskarta.

Detta dokument utgör underlag för undersökningssamråd.

1.1 Bakgrund

En aktör i Bollebygds kommun planerar att bygga ett logistikcenter ca 1,5 km öster om Bollebygd. På platsen går idag Vattenfall Eldistributions 40 kV luftledning TL822 och ledningen behöver därmed flyttas för att göra plats för det planerade logistikcentret, se Figur 2.



Figur 2. Översikt befintlig luftledning och planerat logistikcenter.

1.2 Syfte och behov

För att frigöra den markyta som kunden behöver för planerat logistikcenter avser Vattenfall Eldistribution att flytta den befintliga ledningen TL822, med systemspänning på 40 kV och konstruktionsspänning på 52 kV, se Figur 2. Beräknad längd för ny ledning är ca 2 km. För den ledningssträckningen som utgår kommer Vattenfall Eldistribution att ansöka om återkallelse av koncession och/eller fastställelse av återställningsåtgärder.

1.3 Lokalisering

Den aktuella delsträckan som är aktuell att flyttas utgår ca 1,5 km öster om Bollebygd centralort, vid Getabrohult och löper österut med en sträcka om ca 2 km till Mariehall. Den befintliga ledningen går parallellt med väg 40, på norra sidan om vägen. Se Figur 3.



Figur 3. Befintlig luftledning TL822, delsträcka aktuell för flytt.

1.4 Vattenfall Eldistribution AB

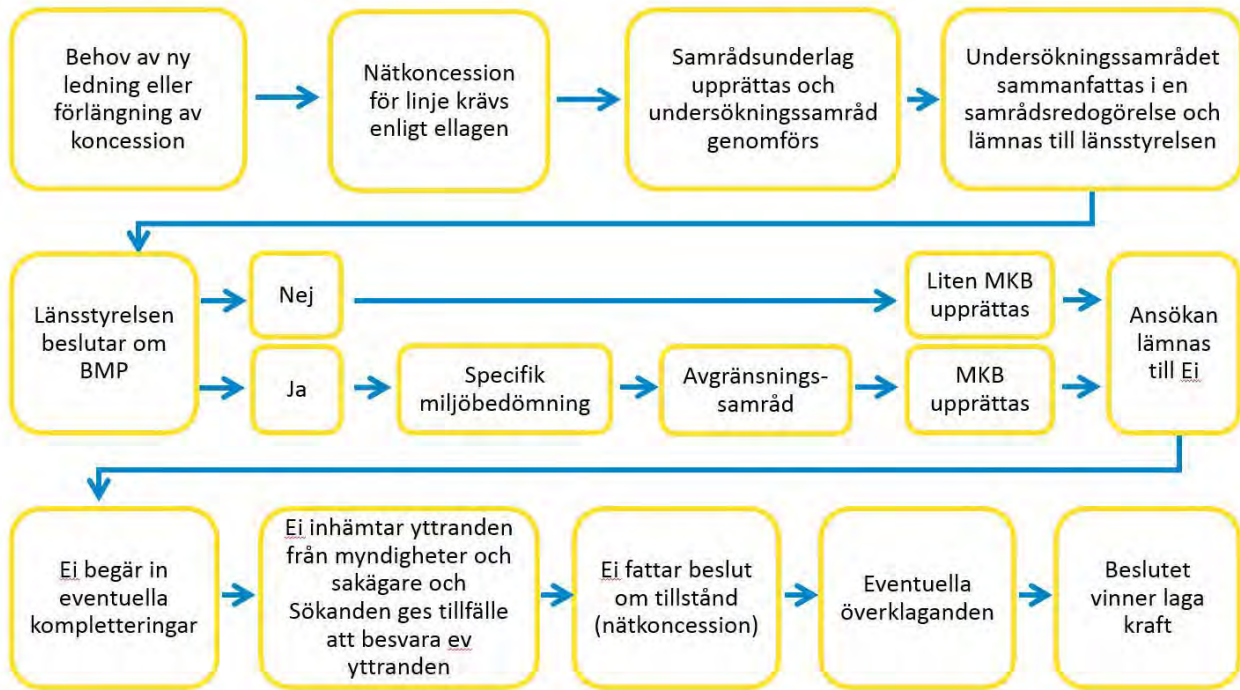
Vattenfall Eldistribution AB distribuerar el till mer än 900 000 företag och privatpersoner genom att driva ett effektivt elnät som möter behoven av nätkapacitet samt el- och leveranskvalitet. Vi driver en samhällskritisk infrastruktur som distribuerar drygt hälften av all el som produceras i Sverige. Vårt uppdrag är att underhålla, driva och vid behov bygga ut ett säkert, tillförlitligt och kostnadseffektivt elnät för våra kunder. Vår uppgift är också att ansluta nya kunder till elnätet, allt från små hushåll och nya bostadsområden till datahallar och industrier som vill ställa om och elektrifiera drift och produktion. Omfattande investeringar i elnätet är helt avgörande för energiomställningen, samhällsutvecklingen och Sveriges konkurrenskraft. Vi bygger framtidens elnät och möjliggör energiomställningen för ett fossilfritt liv inom en generation. Läs mer om vår verksamhet på www.vattenfalleldistribution.se

2 TILLSTÅNDSPROCESSEN

För att bygga och använda elektriska starkströmsanläggningar i Sverige krävs enligt ellagen (1997:857) att nätägaren har ett särskilt tillstånd, en så kallad nätkoncession för linje. Ansökan om nätkoncession för linje prövas av Energimarknadsinspektionen och tillstånd beviljas vanligtvis tills vidare med möjlighet till omprövning efter 40 år.

Tillståndsprövningsprocessen inleds med en utredning om verksamhet kan antas medföra betydande miljöpåverkan eller ej. Detta görs genom ett undersökningssamråd med länsstyrelse, kommun och enskilda som kan bli

särskilt berörda. När samrådet är avslutat sammanställs inkomna yttranden i en samrådsredogörelse som utgör underlag för länsstyrelsens beslut om betydande miljöpåverkan.



Figur 4. Tillståndprocessen

Om länsstyrelsen beslutar att verksamheten inte kan antas medföra betydande miljöpåverkan behöver bestämmelserna i 6 kap. om specifik miljöbedömning inte tillämpas och istället ska en liten miljökonsekvensbeskrivning tas fram. En liten miljökonsekvensbeskrivning ska innehålla de upplysningar som behövs för en bedömning av de väsentliga miljöeffekter som verksamheten eller åtgärden kan förväntas ge.

I de fall länsstyrelsen beslutar att verksamheten kan antas medföra betydande miljöpåverkan ska en specifik miljöbedömning genomföras. Den specifika miljöbedömningen inleds med ett avgränsningssamråd med länsstyrelsen, kommun och enskilda som kan tänkas bli berörda samt övriga statliga myndigheter, organisationer och den allmänhet som kan antas bli berörd. Avgränsningssamrådets syfte är att utreda omfattningen av och detaljeringsgraden i den miljökonsekvensbeskrivning som skall tas fram för att utgöra beslutsunderlag.

Koncessionsansökan sänds till Energimarknadsinspektionen (nedan kallat Ei), som remitterar handlingarna till samtliga berörda instanser. Efter remisstiden beslutar Ei om koncession (det vill säga tillstånd) ska erhållas. Vid ett eventuellt överklagande prövar mark- och miljödomstolen frågan. Se Figur 4 för flödesschema över processen.

2.1 Ändring av nätkoncession

Enligt Ellagen, 2 kap. 27 § är det också möjligt att ansöka om ändring av en nätkoncession för linje, när det är fråga om ledningens sträckning, utförande eller tillåtna spänning, om ändringen är förenlig med förutsättningarna för att bevilja nätkoncession enligt 12–14 §§, det vill säga, en nätkoncession får beviljas endast om anläggningen är lämplig från allmän synpunkt, eller för en ledning som är avsedd för spänning som inte överstiger högsta tillåtna spänning för de koncessionsområden utan en lägsta tillåtna spänning som berörs av ledningen, endast om det finns särskilda skäl. En nätkoncession för linje får inte strida mot en detaljplan eller områdesbestämmelser. Om syftet med planen eller bestämmelserna inte motverkas, får dock

små avvikelser göras. Vid en ändring får koncessionsvillkoren ändras eller upphävas och koncessionen förenas med nya villkor.

Vid prövningen av en ansökan ska 17 och 18 §§ i Lagen om ändring av Ellagen (2021:741) tillämpas vilket innebär att samråd enligt miljöbalken ska hållas och en utredning om åtgärden kan antas medföra betydande miljöpåverkan ska göras. Om länsstyrelsen beslutar att, åtgärden inte kan antas medföra en betydande miljöpåverkan (BMP) ska en liten MKB tas fram. Koncessionen ska förenas med de villkor som behövs för att skydda allmänna och enskilda intressen.

2.2 Rätten till mark på annans fastighet och annan lagstiftning

I samband med att koncession och övriga tillstånd erhålls behöver ledningshavaren säkra rätten till mark för ledningen samt dess tillbehör. Detta sker vanligtvis i överenskommelse mellan berörda fastighetsägare och ledningshavaren genom undertecknande av ett avtalsderivat, så kallat markupplåtelseavtal. Vid tecknande av markupplåtelseavtal förblir marken i fastighetsägarens ägo och ledningshavaren ges rätt att nyttja området enligt i avtalet givna villkor. För markupplåtelseavtalet utgår en engångsersättning för markintrång, därtill ersätts markägaren för övrig skada som uppkommer i samband med anläggningsarbeten eller liknande. Markupplåtelseavtalet skrivs in i fastighetsregistret och kan komma att ligga till grund för ansökan om ledningsrätt. I de fall ett projekt omfattar ombyggnad av befintlig ledning finns oftast markupplåtelseavtal eller ledningsrätt sedan tidigare. I dessa fall ses befintliga rättigheter över och justeras vid behov.

Utöver nätkoncession för linje enligt ellagen och de bestämmelser som berörs i 6 kap. miljöbalken (MB) kan tillstånd eller dispenser även krävas enligt andra kapitel i MB, som till exempel anmälan om vattenverksamhet enligt 11 kap. miljöbalken eller tillstånd/dispens från skyddat område enligt bestämmelserna i 7 kap. MB. Även annan lagstiftning måste beaktas, exempelvis bestämmelserna enligt Kulturmiljölagen (KML).

3 UTREDNING AV MÖJLIGA STRÄCKNINGAR

3.1 Avgränsning av utredningsområdet

Då planerad ledning är en förändring av befintlig ledning har utredningsområdet för den nya sträckan fokuserats runt den befintliga för att inte göra onödigt stora, nya ingrepp. Den nya sträckan är dessutom begränsad av planområdet för det nya logistikcentret samt väg 40, söder om ledningen. Se Figur 2 och Figur 3.

3.2 Metod vid framtagande av sträckning

Information om de olika intresseområdena som projektet kan komma att beröra har tagits fram genom att studera befintligt material i form av tidigare genomförda utredningar, kommunala översikts- och detaljplaner, länsstyrelsens databas över läns- och riksintressen, natur- och kulturinventeringar samt data från Sveriges Lantbruksuniversitetets artdatabank (inklusive skyddsklassade observationer).

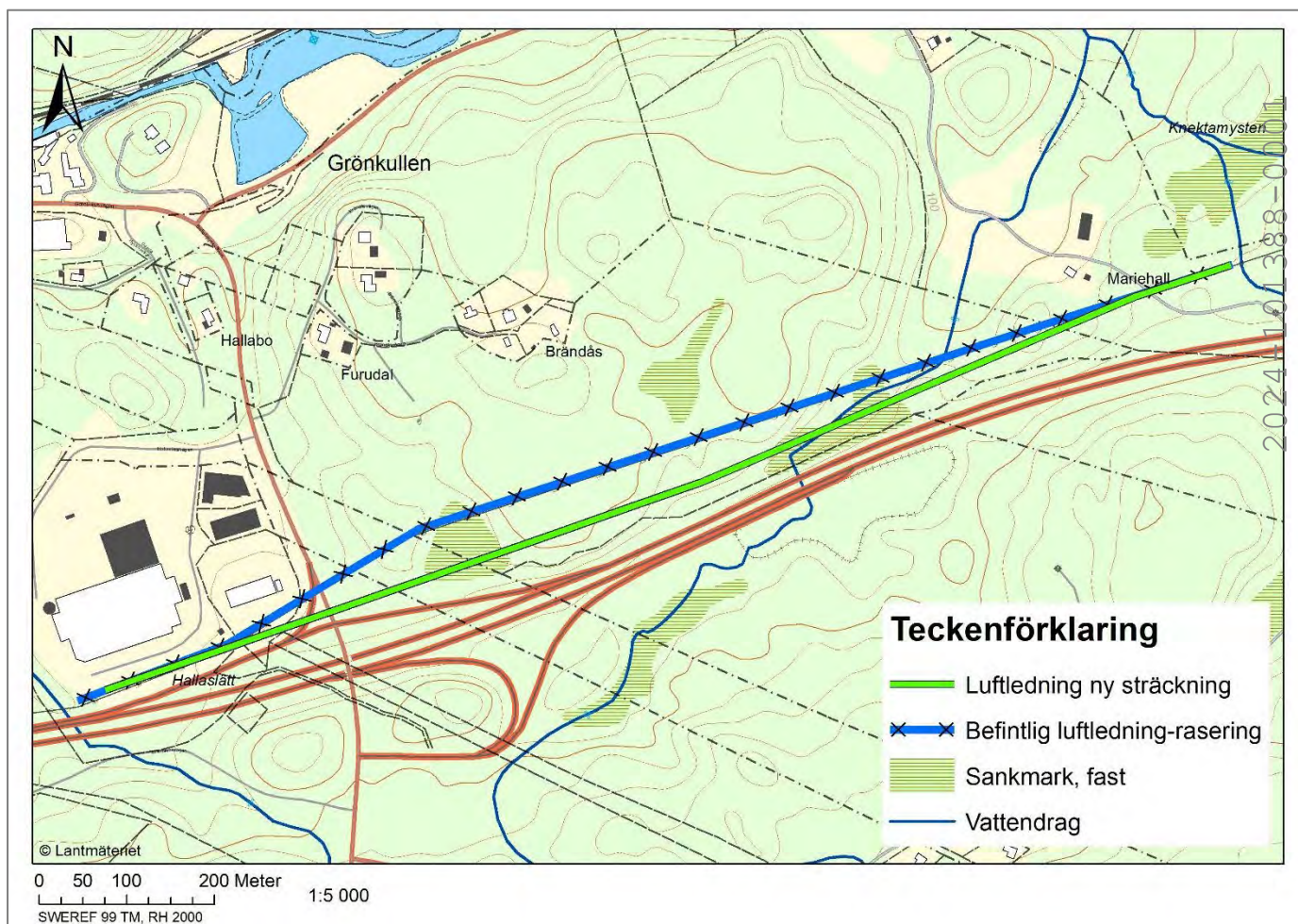
3.3 Ny sträckning samt raserad sträckning

Då utrymmet mellan planerat logistikcenter och väg 40 är mycket begränsat har endast en sträckning tagits fram. Ny sträckning avviker från befintlig vid en vinkelstolpe vid Getabrohult och går därefter rakt nordöst ut mot Mariehall med endast ett par mindre vinklar längs vägen. Vid Mariehall ansluter den nya sträckningen åter till befintlig. Området inhyser ett fåtal naturintressen och både befintlig och ny sträckning berör två områden med sankmark. Se Figur 5 och bilaga 1. Sträckan som ska raseras löper norr om ny sträckning enligt karta nedan.

Tabell 1. Naturintressen längs ny sträckning.

Intresseområde	Beskrivning
Sankmark	Ny sträckning passerar över ca 240 meter sankmark.
Bäck	Ny och befintlig sträckning korsar bäcken en gång.

2024-03-05



Figur 5. Ny sträckning.

4 TEKNISKA FÖRUTSÄTTNINGAR

4.1 Luftledning

Sträckningarna är utformade för luftledning. För kraftledningar finns de tekniska konstruktionerna luftledning och markförlagd kabel. Inom region- och transmissionsnätet är den helt dominerande konstruktionen träd-säker luftledning medan markkabel används i stor utsträckning inom lokalnätet. Träd-säker luftledning innebär att ledningsgatan görs så bred så att inga träd intill kraftledningen ska kunna falla på ledningen. I Vattenfall Eldistributions nät är andelen markkabel på 130 kV 1,8 % medan motsvarande siffra för lokalnätet är 70 %.

Luftledning är den teknik som Sökanden generellt förordar på spänningsnivåer i regionnätet (40kV och uppåt) då det är den tekniska lösning som ger ett säkert, tillförlitligt och effektivt elnät till lägsta kostnad för kunderna.

Ellagen fastslår att nätägaren ansvarar för att dess ledningsnät är säkert, tillförlitligt och effektivt och för att det på lång sikt kan uppfylla rimliga krav på överföring av el. De huvudsakliga skälen till att luftledning förordas redovisas i korthet nedan.

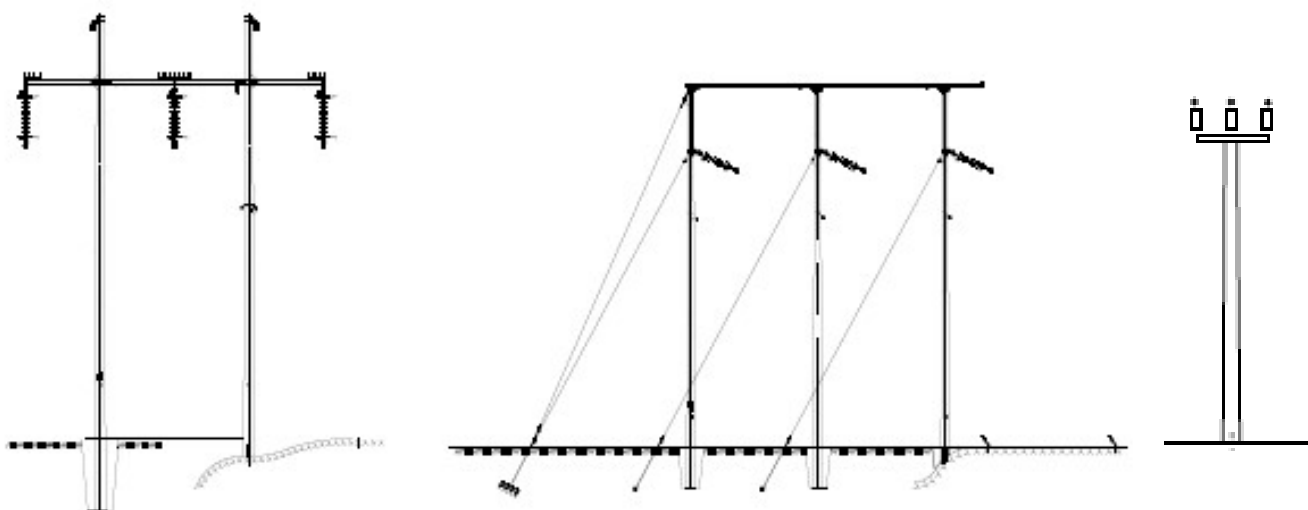
Driftsäkerheten är en central faktor till varför markkabel måste begränsas i regionnätet samtidigt som det är ett bra alternativ till lokalnätets luftledningar som inte är trädsäkra och därför slås ut vid trädpåfall. De allra flesta fel som uppstår på en trädsäker luftledning inom regionnätet beror på åsknedslag. Dessa fel är övergående och kräver ingen reparationsinsats utan ledningen återgår i drift automatisk omedelbart efter avbrottet. Fel på en markkabel är dock alltid kvarstående och kräver felsökning och reparation vilket är betydligt mer tidskrävande och komplicerat jämfört med de fåtal kvarstående fel på en trädsäker luftledning.

Markförläggning av regionnätsledningar i stor omfattning medför flera tekniska utmaningar för elnätet som ökar ju större andel markkabel som byggs in i nätet. Riskerna för elnätet, som uppstår vid en stor andel kabel på de högre spänningsnivåerna, berör inte bara den delsträcka som markförläggs utan även det omgivande elnätet påverkas. Markkabel i regionnätet är även flera gånger dyrare än luftledning vilket medför att luftledning är betydligt mer kostnadseffektivt för Vattenfall Eldistributions kunder. Därmed kan fler samhällsbehov tillgodoses med luftledningar jämfört med markförlagda kablar vilket är i linje med Vattenfall Eldistributions uppdrag om att tillhandahålla ett effektivt elnät. Med anledning av ovanstående förordar Vattenfall Eldistribution markkabel i regionnätet endast i undantagsfall där det saknas utrymme för en luftledning.

4.1.1 Utformning av luftledning

Den planerade ledningen kommer att utformas som luftledning enligt svensk standard i enkel/portalstolpkonstruktion med 40 kV nominell spänning. Stolparna kan bestå av t ex trä, betong, komposit eller stål, men förordat materialval i aktuellt fall är saltimpregnerade trästolpar med ståltopp för att möjliggöra upphängning av topplinor. Stolparna förankras vanligen genom nedgrävning.

Stagförankring kan bli aktuellt om ytnära berg förekommer inom ledningsgatan. Vid vinkelpunkter krävs även vinkelstolpar. För att förankra dessa stolpar krävs stag som placeras en bit ifrån stolpen vilket medför ett något större markanspråk, se Figur 6. Normalt sett är stolparna mellan 10–15 m.



Figur 6. Exempelbild på portalstolpe till vänster och vinkelstolpe till höger.

4.1.2 Uppförande av luftledning

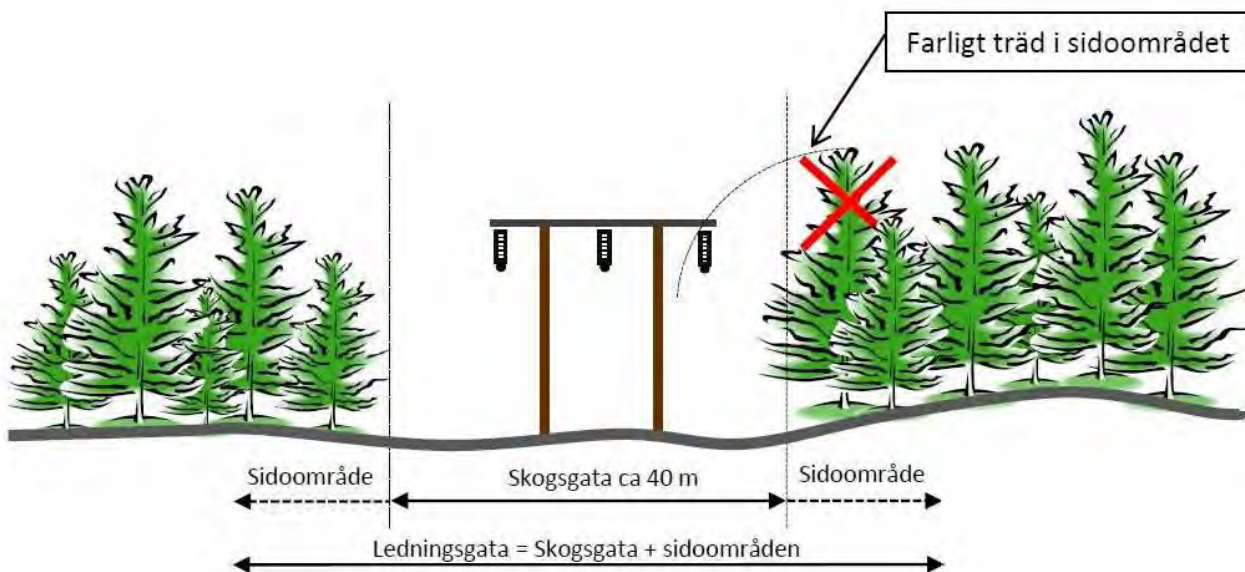
Vid byggnation av en luftledning utförs inmätning, stämpling av träd och värdering av intrånget varefter eventuella träd avverkas. Innan stolparna placeras utförs grundläggningsarbete och på vissa platser utförs även en markundersökning för att säkerställa de geologiska förutsättningarna.

Slutligen reses stolparna och faslinorna dras mellan stolparna. Under byggnation kommer det att förekomma transporter i och i anslutning till ledningsgatan. För att minimera intrånget och åverkan i området kommer, i största möjliga mån, redan befintliga vägar att användas för dessa transporter. Efter genomförda arbeten återställs mark som påverkats så långt som det är möjligt.

4.1.3 Markbehov

Den yta som en kraftledning tar i anspråk är bland annat beroende av den terräng och de markområden som ledningen passerar. I skogsmark krävs att en kraftledning uppförs i en så kallad trädsäker ledningsgata som är fri från högväxande träd- och buskvegetation. Ledningsgatan utgörs av en skogsgata samt sidoområden.

För aktuell kraftledning krävs att ny skogsgata har en bredd av ca 40 m för att säkerställa att inga nedfallande träd kan komma att orsaka elavbrott på ledningen. Dessutom krävs att höga träd utanför skogsgatan i sidoområdena, så kallade kanträd, behöver avverkas för att inte riskera att dessa faller ner på ledningen och orsakar elavbrott. I Figur 7 visas en principskiss av en skogsgata.



Figur 7. Principskiss av en ledningsgata, dvs skogsgata med tillhörande sidoområde.

4.2 Underhåll

Starkströmsföreskrifterna ställer krav på omfattningen av ledningens underhåll. I enlighet med föreskrifterna besiktas ledningen en gång per år genom en så kallad driftsbesiktning med därpå erforderliga åtgärder. Besiktningen görs till största delen från helikopter. Vart åttonde år görs en mer omfattande besiktning (underhållsbesiktning) från marken då linor, stag, stolpar och jordtag med mera kontrolleras. Normalt underhåll för att upprätthålla driftsäkerheten kommer att genomföras för ledningen. Specifika framtida underhållsåtgärder på till exempel stolpar och stag kan inte förutses i nuläget.

Det skogliga underhållet omfattar underhållsröjning av skogsgatan (engångsinlösta området) och avverkning av farliga kanträd i ledningsgatans sidoområden. Detta för att upprätthålla ledningens driftsäkerhet och

personsäkerheten. Underhållsröjningen av skogsgatan sker vanligtvis med 6–7 års intervall medan syn och stämpling av farliga kantträd (skogsbesiktning) sker med intervallet 8–10 år. Intervallens längd beror på tillväxtförmågan i skogsgatan och dess sidoområden. Mellan röjningarna ska en röjningsbesiktning utföras vid minst ett tillfälle. Vegetation i skogsgatan som bedöms komma inom säkerhetsavståndet från faslinorna innan kommande röjning sker, röjs bort. I det fall underhållsåtgärderna kan antas medföra en negativ påverkan på natur- eller kulturmiljö kommer den sökande att samråda med berörda länsstyrelser kring åtgärderna enligt 12 kap 6 § miljöbalken respektive 2 kap 10 § kulturmiljölagen.

4.3 Avveckling och rivningsarbeten

Vattenfall Eldistribution avser att i samband med ansökan om koncession även ansöka om återkallelse av koncession och/eller fastställelse av återställningsåtgärder för den del av ledningen som ska raseras.

4.3.1 Beskrivning av rasering

Vid rivning av en ledning lossas först faslinorna från stolparnas isolatorer, varefter linorna dras in och spolats upp på trummor. Detta görs till största delen släpfrött, det vill säga utan att linorna släpas i marken. Reglarna demonteras från stolparna och lyfts ner med hjälp av grävmaskin eller kran. Därefter dras trästolparna upp ur marken med gripklo monterad på grävmaskin.

Alla stagförankringar i berg tas bort, bergöglor och förankringsjärn i berg kapas i nivå med bergytan. Marken vid stolpplatser återställs normalt med befintliga massor och omgivande vegetation tillåts växa in över ytan. På enskilda platser kan det finnas tydliga motstående platsspecifika intressen som överväger nyttan med att gräva upp marken kring stolpar och stagförankringar. I dessa fall genomförs de åtgärder som ger minst påverkan på miljön i det aktuella området. Eventuella kreosotimpregnerade stagförankringar i mark grävs upp och synlig kreosotförorenad jord kring ledningsstolpar tas bort. Nedtagna stolpar, stålreglar, staglinor, stagförankringar, isolatorkedjor och övriga montagedetaljer transporteras bort från ledningen företrädesvis med skogsmaskiner typ skotare försedda med lastbilsflak.

Material transporteras till upplagsplatser vid farbar väg där raserat material sorteras i olika fraktioner för att sedan omhändertas enligt gällande lagar och förordningar. Planerade åtgärder innebär att markskador kan uppstå när arbetsmaskiner kör i ledningsgatan och längs befintliga vägar i området.

Den befintliga ledningens sträckning som ska raseras är ca 1,4 km. Se Figur 5.

5 OMRÅDETS FÖRUTSÄTTNINGAR

5.1 Planer

Bollebygd kommuns översiktsplan, som beskriver de förutsättningar och visioner som finns för kommunens framtid och utveckling, antogs av kommunfullmäktige i slutet av 2021. Syftet med planen är att beskriva kommunens utveckling och utvecklingsplaner i ett långsiktigt hållbart perspektiv. Enligt översiktsplanen ligger aktuell luftledning inom område med transportintensiv verksamhet "Rinnaområdet, Grönkullemotet och utmed Boråsvägen". Där en möjlighet att skapa ett sammanhängande verksamhetsområde finns. Utbyggnaden förutsätter detaljplanering.

Området runt västra änden av aktuell luftledning pekas ut som "hållplats och pendelparkering vid Hallaslätt". För att både möjliggöra pendling till bland annat Borås och Göteborg pekas området ut som en byteshub. Platsen bedöms även vara lämplig för att nyttjas till och från Marks kommun.

Planen nämner att inom ett avstånd av 100 meter från 130 kV-ledningar, samt 50 meter från 10–40 kV-ledningar bör samråd ske med ledningsägaren inför en exploatering.

I översiktsplanen finns även en vindbruksplan som pekar ut ett antal områden lämpliga för vindkraft. Inget område ligger dock i närheten av aktuell luftledning.

En ny detaljplan är under utformning för det nya logistikcentret som är anledning till aktuell ledningsflytt. Skulle planförslaget inte gå igenom och logistikcentret inte byggas kommer ingen ledningsflytt att bli nödvändig.

5.2 Markanvändning

Marken längs aktuell ledning, både ny och befintlig sträckning, består av skogsmark som till viss del brukas.

Enligt SGU:s jordartskarta utgörs projektområdet till största delen av sandig morän med inslag av urberg och kärrtorv. Området ligger över höga kustlinjen där förutsättningar för kvicklera saknas. Ett par möjliga ravinformationer finns längs både ny och befintlig sträckning. Inget dokumenterat ras har dock skett inom 1 km från området och området bedöms ej ha erosionsbenägna jordarter.

5.3 Naturmiljö

Naturmiljöer kan vara såväl skyddade områden som andra naturmiljöer vilka kan vara viktiga exempelvis som ekologiska spridningskorridorer eller på annat sätt ha betydelse för det biologiska livet.

I miljöbalkens 3 och 4 kapitel finns områden utpekade som riksintressen. Sådana områden ska skyddas mot åtgärder som påtagligt kan skada natur- eller kulturmiljön. Graden av skydd är reglerat i lagstiftningen.

Områden som är skyddade enligt 7 kapitlet miljöbalken är t.ex. nationalparker, naturreservat, Natura 2000 (dessa områden klassas även som riksintressen), strandskydd, biotopskydd, naturminnen, kulturresevat, djur- och växtskyddsområden och vattenskyddsområden.

I detta avsnitt redovisas de naturvärden som berörs av projektets anläggning och rasering. Utbredning av registrerade naturvärden i området framgår i karta i Figur 5 och Figur 8.

5.3.1 Riksintressen och områden skyddade enligt 7 kapitlet miljöbalken

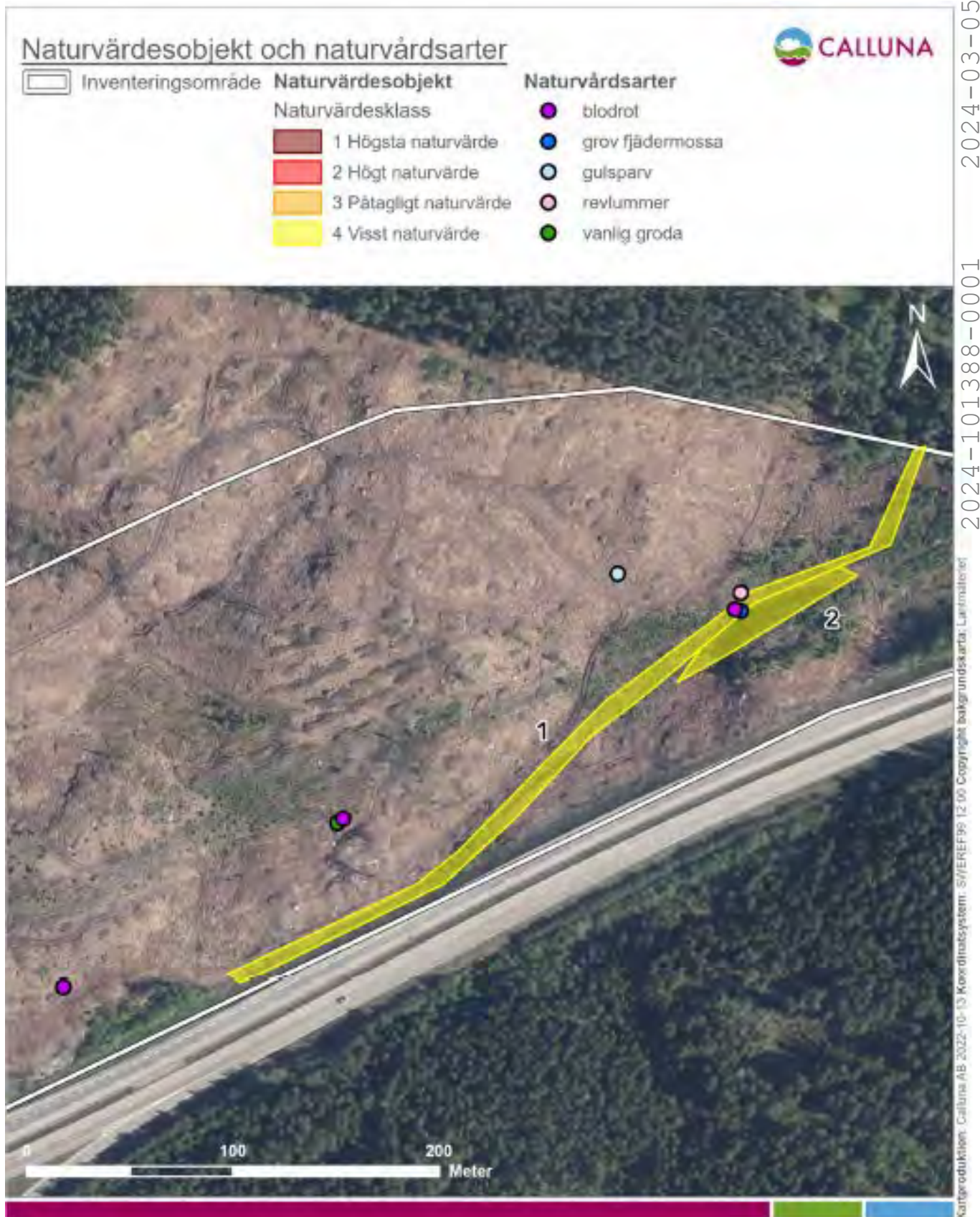
Inga Riksintressen eller områdesskydd finns längs ny eller befintlig ledningsgata.

5.3.2 Övriga naturvärden

Området runt befintlig ledningsgata består idag av stora delar kalhygge och ett mindre vattendrag. Området är kuperat med några sankområden. Marken används i skogsbruk. En remsa av kontinuerlig hävd skär genom området i form av befintlig kraftledningsgata från väster till öster. Området begränsas i söder av landsväg 27/40 som avgränsas med viltstaket. I övriga väderstreck finns mindre vägar och skogiga områden inom vilka det finns enstaka bostadshus med trädgårdsmark. Befintlig och ny sträckning korsar två områden med fast sankmark samt ett mindre vattendrag. Se Figur 5.

Inför detaljplaneläggning av planerat logistikcenter har en naturvärdesinventering (NVI) genomförts. NVI:n har utförts enligt SIS standard för naturvärdesinventeringar. NVI:n utfördes på fältnivå med detaljeringsgrad medel, samt med tilläggen Naturvärdesklass 4, detaljerad redovisning av artförekomst och fördjupad artinventering efter ett urval av invasiva växtarter. Fältinventering utfördes 7 september 2022. Inventerat område täcker befintlig och ny ledningsgata till största delen. Ca 0,5 km i väster sträcker sig utanför fältinventerat område. Förstudieområdet inkluderar dock hela ledningsgatan, ny och befintlig.

Inventeringen avslöjar inga höga naturvärden inom området. De naturvärden som har identifierats är av klass 4 (visst naturvärde) och är förknippade med en mindre bäck med förekomst av enstaka vattenväxter samt en bergsbrant i nordlig riktning. se Figur 8.



Figur 8. Värden identifierade vid genomförd NVI.

Växtligheten med bland annat några gamla enar tyder på en växlighet som gynnats av längre pågående hävd i kraftledningsgatan, dock påträffades få karakteristiska arter.

Bland naturvårdsarterna i området kan särskilt nämnas revlumner och grov fjädermossa som behöver fuktiga, skuggiga miljöer med kontinuitet. Dessa arter återfanns båda längs bergväggen (objekt 2), som med sin nordliga riktning, ger en sval och skuggig miljö. Närheten till bäcken bidrar till att miljön vid bergsbranten (objekt 2) har en hög fuktighet. Även den vanliga grodan gynnas av en fuktig miljö. De stora, mossbevuxna stenblocken nedanför bergsbranten är en fuktig miljö med gömslen som kan vara lämpligt övervintringshabitat för groddjur.

Av relevanta naturvårdsarter i området är följande rödlistade:

- Gulsparv (NT)

Skyddade enligt artskyddsförordningen (2007:845):

- Skyddade enligt 6 §: vanlig groda.
- Skyddade enligt 8 §: revlumner.

Inga invasiva växtarter, har under inventeringen, påträffats i området. Den invasiva arten mink rapporterades i buffertzonen runt inventeringsområdet.

Se bilaga 2 för fullständig rapport.

5.4 Kulturmiljö

Med kulturmiljö avses samtliga spår, lämningar och uttryck för människans påverkan och bruk av den fysiska miljön. Skydd av kulturlämningar regleras i kulturmiljölagen. För att få göra ingrepp i en fast fornlämning krävs särskilt tillstånd. Uppgifter om fasta fornlämningar och övriga identifierade kulturhistoriska lämningar, längs ny och befintlig ledningsgata, har kontrollerats via Riksantikvarieämbetets databas, Fornsök. Kulturmiljöer inom cirka 50 m från ny samt befintlig lednings mittpunkt (uppmätt i karta) har undersökts.

Inför detaljplanearbetet med logistikcentret har även en kulturarvsanalys över området genomförts. Kulturarvsanalysen motsvarar en utökad arkeologisk steg 1-utredning. En steg 1-utredning enligt Kulturmiljölagen (KML) utgörs enligt centralmyndigheten Riksantikvarieämbetes tydliga instruktioner ett första steg, som enbart "omfattar kartstudier och arkivforskning samt en specialinventering bestående av en terrängrekognoscering av markområdet för att hitta fornlämningar och peka ut troliga lägen för fornlämningar som inte är synliga ovan mark, exempelvis boplatser". Området för analysen motsvarar det för genomförd NVI och inkluderar därmed största delen av ny och befintlig kraftledningsgata.

5.4.1 Riksintressen

Inga riksintressen för kulturmiljö finns inom utredningsområdet.

5.4.2 Forn- och kulturlämningar

Inga forn- eller övrigt kulturhistoriska lämningar finns registrerade i Fornsök längs ny eller befintlig ledningsgata.

Enligt kulturarvsanalysen utgörs området av en mycket utpräglad utmarksmiljö, där skogsskötsel och jakt har varit den ekonomiska utvinningen. Det har inte funnits någon bebyggelse eller odlad mark inom området. Trakten kring nuvarande samhället Bollebygd är inte rikt på förhistoriska fornlämningar. Analysen bedömer inte heller att det inom det kraftigt kuperade och blockrika området finns några fornlämningar under markytan.

5.5 Landskapsbild

Landskapsbilden kring ny och befintlig ledningsgata är ett mycket kuperat område där det på flera platser förekommer berg i dagen. Mellan höjderna finns flackare partier ed fuktig mark. Längs dalgången som löper genom området sydöstra del förekommer flera branter. Området angränsar till Göteborgsvägen med befintligt industri- och verksamhetsområde, befintlig skogsmark med ett fåtal bostäder samt till väg 40. Området har tidigare utgjorts av produktionsskog som slutavverkats. Se

Observera dock att landskapsbildens karaktär kommer att genomgå en omfattande förändring vid byggnation av planerat logistikcenter.



Figur 9. Nuvarande landskapsbild runt aktuell ledning.

5.6 Boendemiljö

Med begreppet bebyggelse avses sådana byggnader där människor kan förväntas vistas stadigvarande, så som permanentbostäder, skolor och kontorslokaler.

Inom 100 m från ny ledningsgata finns en bostad. Bostaden ligger ca 47 m från ny ledningsgata och har delvis öppen sikt mot planerad ledning. Avståndet kommer att öka med ca 7 m vid raseringen av befintlig ledning.

Gällande elektromagnetiska fält, se avsnitt 6.1.4 nedan.

5.7 Infrastruktur

Riksväg 40 mot Borås löper österut parallellt med både ny och befintlig ledningsgata. Vid västra delen av förändrad ledningsgata löper även länsväg 1627 i nordsydlig riktning. Ny och befintlig ledningsgata korsar denna väg en gång.

Innan infrastruktur i området tillhör Ellevio AB, Solör Bioenergi Fjärrvärme AB, Skanova, Trafikverket, Open Infra AB, Bollebygd kommun och GlobalConnect (fd IP-Only).

5.8 Friluftsliv och rekreation

Inga speciella värden kopplade till friluftsliv och rekreation är identifierade inom området.

6 MILJÖPÅVERKAN

Utifrån det aktuella områdets specifika aspekter som presenteras i kapitel 5, görs även en övergripande bedömning av den påverkan som verksamheten kan tänkas utgöra samt eventuella skyddsåtgärder.

6.1 Bedömning och hänsynsåtgärder

6.1.1 Planer, markanvändning och infrastruktur

Inga anläggningar kommer att uppföras som strider mot kommunens översiktsplan.

Bollebygd kommun har upprättat ett planförslag för det aktuella området och i detta prövas om användning av marken är lämpligt för ändamålet (logistikcenter). Ny ledningssträckning är framtagen för att passa in i planförslaget och är en förutsättning för att logistikcentret ska kunna byggas.

Stolpar och linorna placeras i enlighet med Trafikverkets bestämmelser och inget av alternativen kommer därmed att ha någon negativ inverkan på väg 40 eller 1627.

Samråd kommer att ske med ägare av berörd infrastruktur innan rasering och byggnation och deras önskemål kommer att tillmötesgå i möjligaste mån.

Planerad flytt av del av ledningen i sig innebär inte någon förändring av markförhållanden i området och bedöms sammantaget ha en obetydlig påverkan på markanvändningen i bygg-, raserings- och driftskedet.

6.1.2 Natur- och vattenmiljö

En lednings påverkan på naturmiljön utgörs vanligen i huvudsak av påverkan kopplad till anläggning, avverkning av skog för skogsgata och underhållsåtgärder som exempelvis röjning av skogsgatan som krävs för att säkerställa ledningens funktion. Påverkan kan även förekomma i samband med att reparations- och underhållsarbeten utförs på ledningen. Hur mycket vegetation som kommer att finnas kvar längs den nya ledningsgatan är i dagsläget dock okänt pga. det planerade logistikcentret. Visst buller kan också förekomma under själva utförandeperioden men är övergående.

Ny och befintlig ledningsgata korsar mark som har en sämre bärighet, två partier med sankmark. Körning kan behöva ske inom områdena vid rasering, byggnation och underhåll. Punktinsatser som stockmattor eller körplåtar kan sättas in vid behov och tidpunkt för utförande kan också anpassas varför påverkan på sankmarkerna bedöms bli obetydlig. Stolpplacering kommer i möjligaste mån att undvikas inom sankmark.

I det omedelbara närområdet till utpekade vattendrag kommer inga stolpar att placeras och eventuell lägre skuggande växtlighet längs strandkant, som inte riskerar att skada planerad ledning, behålls. Naturvärden funna under NVI:n är främst kopplade till vattendrag och bergsbrant, inkluderat lämpligt övervintringshabitat för groddjur. Inga stolpar kommer att ställas vare sig i vatten eller på bergsbrant varför ingen påverkan bedöms ske på dessa värden.

Ledningar kan utgöra en potentiell risk för fåglar som kan kollidera med luftledningar eller förolyckas till följd av elektrifiering. Varken NVI eller förstudie har identifierat något som tyder på närvaro av arter speciellt känsliga för kollision eller elektrifiering. Skulle det under samrådet tillkomma information som tyder på annat kommer detta att utredas närmare under kommande MKB.

Området som utretts är delvis exploaterat och avverkat och den mark som tas i anspråk har få utpekade hänsynsområden. Ytterligare exploatering kommer att ske vid byggnation av planerat logistikcenter. Detta i

kombination med uppsatta skyddsåtgärder medför att påverkan på natur- och vattenmiljö sammantaget bedöms bli obetydliga i bygg-, raserings-, och driftskedet.

Raseringen av befintlig ledning kommer i aktuellt fall inte medföra något annat än en tillfällig ljudpåverkan under själva utförandet eftersom byggnation av planerat logistikcenter kommer att ske på befintlig ledningsgata.

6.1.3 Kulturmiljö

Inga kulturlämningar berörs i detta projekt och ingen påverkan bedöms uppstå. Skulle nya lämningar upptäckas under projektets utförande stoppas arbetet omedelbart och kontakt tas med Länsstyrelsens kulturmiljöenhet.

6.1.4 Boendemiljö

Den påverkan som kan komma att ske under byggnation och underhåll är ljudpåverkan från arbetsmaskiner. Dock förflyttas det buller om kan uppstå längs sträckningen och blir således kortvarig och lokal. Innan ett eventuellt arbete påbörjas kommer information om anläggningen ges till berörda.

Närmaste bostad ligger ca 40 m från befintlig ledning. Planerad flytt av ledningen kommer att medföra att avståndet ökar med ca 7 m. Sammantaget bedöms aktuell ledningsflytt i detta skede därmed ha en obetydlig påverkan på boendemiljön i bygg-, raserings-, och driftskedet.

6.1.4.1 Elektromagnetiska fält

Elektromagnetiska fält används som ett samlingsnamn för elektriska och magnetiska fält. Dessa fält uppkommer tex. vid generering, överföring och användning av el. Fälten finns överallt i vår miljö, både ute i samhället och i våra hem, och härstammar bl.a. från kraftledningar och elapparater.

För kraftledningar är det spänningsskillnaden mellan fasledare och mark som ger upphov till det elektriska fältet kring ledningen. Det elektriska fältet brukar mätas i enheten kilovolt per meter (kV/m). Elektriska fält av någon storlek finns praktiskt taget bara kring högspänningsanläggningar. Fältet avskärmas lätt av t.ex. växter och byggnadsmaterial. Av det skälet fås i princip inget elektriskt fält inomhus härstammande från elanläggningar utanför huset. Det elektriska fältet anses därför inte vara relevant att redovisa.

Magnetiska fält mäts i enheten mikrot Tesla (μT). Fälten alstras av den ström som flyter i ledningen och varierar med strömmens variation. Den resulterande fältstyrkan beror förutom på strömmens storlek även på ledningarnas inbördes placering och avståndet emellan dem. Magnetfältet avtar normalt med kvadraten på avståndet till ledningen men avskärmas inte av normala byggnadsmaterial. I hus nära kraftledningar är mot den bakgrunden ofta magnetfälten högre än vad som är vanligt i övrigt.

Människan är anpassad till att leva med jordens magnetfält, vilket är ett statiskt fält dvs det varierar inte över tiden. De magnetfält som skapas kring elektriska anläggningar avsedda för växelström alstrar däremot ett fält som varierar med samma frekvens som strömmen. Så vitt man vet påverkas inte människan av statiska fält i nivå med jordens. Däremot skapar ett varierande magnetfält svaga elektriska strömmar i kroppen.

I Sverige är det Strålsäkerhetsmyndigheten, som är ansvarig myndighet för dessa frågor. På deras hemsida finns bla deras allmänna råd om begränsning av allmänhetens exponering för elektromagnetiska fält, www.stralsakerhetsmyndigheten.se

Trots mångårig forskning runt om i världen finns ännu inga säkra, entydiga resultat som visar om växlande magnetfält påverkar oss människor negativt. Mot bakgrund av detta bedöms inte EMF ha betydande miljöeffekt.

Det vetenskapliga underlaget anses fortfarande inte tillräckligt gediget för att man ska kunna sätta ett gränsvärde. I stället har fem myndigheter –Arbetsmiljöverket, Boverket, Elsäkerhetsverket, Socialstyrelsen och Strålsäkerhetsmyndigheten- tagit fram en vägledning för beslutsfattare som rekommenderar följande:

- Sträva efter att utforma eller placera nya kraftledningar och andra elektriska anläggningar så att exponering för magnetfält begränsas.
- Undvika att placera nya bostäder, skolor och förskolor nära elanläggningar som ger förhöjda magnetfält.
- Sträva efter att begränsa fält som starkt avviker från vad som kan anses normalt i hem, skolor, förskolor respektive aktuella arbetsmiljöer.

Vattenfall Eldistribution ska i sitt agerande följa denna av myndigheterna formulerade försiktighetsprincip.

Som ett underlag till miljökonsekvensbeskrivningen kommer magnetfältberäkningar att göras för den nya sträckningen. Grafer som visar magnetfältets utbredning och styrka kommer att infogas i kommande MKB.

6.1.5 Landskapsbild och friluftsliv

Den befintliga ledningen står i ett redan exploaterat område som kommer att exploateras vidare. Det planerade arbetet med ledningsflytten bedöms inte medföra någon negativ förändring på landskapsbild eller friluftsliv. Påverkan bedöms som obetydlig i bygg-, raserings-, och driftskedet.

Inga försiktighetsåtgärder bedöms nödvändiga.

6.1.6 Risk och säkerhet

För allmänheten kan risker uppstå i det fall en ledning eller stolpar faller. För luftledningar finns väl reglerade säkerhetsföreskrifter för att minimera riskerna för allmänheten. Planerat och kontinuerligt underhåll utgör också en del av att minimera riskerna för allmänheten.

Sökanden har även interna rutiner och bestämmelser för att minimera arbetsmiljörisker vid anläggnings- och underhållsarbeten.

6.2 Övriga hänsynsåtgärder

I detta avsnitt redovisas förslag till generella hänsynsåtgärder som Vattenfall Eldistribution idag har vetskap om, utöver de som redovisas i avsnitten ovan. Ytterligare åtgärder kan komma att bli aktuella beroende på vad som framkommer under samrådet. De hänsynsåtgärder som sedan beskrivs i miljökonsekvensbeskrivning ska vara direkt kopplad till den eventuella negativa miljöpåverkan och även beskriva vad som är syftet med åtgärderna.

Vattenfall Eldistributions generella hänsynsåtgärder "Miljökrav på entreprenader" kommer att följas för hela projektet. Exempel på dessa är:

- Trafik begränsas i möjligaste mån till befintliga vägar.
- Uppställning av arbetsmaskiner och tankning ska utföras på sådant ställe så att spill och läckage inte riskerar att nå vattenområdet.
- Förvaring av bränsle och oljor ska följa gällande föreskrifter. Bränsleförvaring ska ske i för ändamålet godkända tankar.
- Tankning av maskiner ska ej ske inom känsliga områden. Om påfyllnad behöver ske vid den aktuella platsen ska detta göras på hårdjord yta med uppsamlingskärl under.
- Krav kommer att ställas på att entreprenören har aktuella kunskaper i miljöhänsyn samt att maskinerna drivs med godkända miljövänliga oljor enligt Svensk standard SSI155434.

6.3 Samlad bedömning

I tabellen nedan är bedömd påverkan samlad för alla hänsynsområden för en överskådlig jämförelse.

Tabell 2. Samlad bedömning av ny sträckning samt rasering av befintlig.

Hänsynsområde	Bedömd påverkan ny sträckning	Bedömd påverkan rasering
Markanvändning	Obetydlig	Obetydlig
Naturmiljö	Obetydlig	Obetydlig
Kulturmiljö	Ingen	Ingen
Friluftsliv	Obetydlig	Obetydlig
Landskapsbild	Obetydlig	Obetydlig
Boendemiljö	Obetydlig	Obetydlig

I detta skede är den preliminära bedömningen att den nya sträckningen och raseringen av den gamla sammantaget ger ingen till obetydlig påverkan på utpekade intresseområden då det till stor del handlar om mindre ingrepp i ytor med få hänsynsområden. Vattenfall Eldistribution anser därmed att projektet ej kan antas ha någon betydande miljöpåverkan (ej BMP).

7 FORTSATT ARBETE

När samrådet är avslutat kommer Vattenfall Eldistribution att sammanfatta inkomna yttranden i en samrådsredogörelse som skickas till Länsstyrelsen för beslut om BMP. Utifrån inkomna yttranden kan föreslagen sträckningar komma att ändras. Beroende på om projektet innebär BMP eller ej kommer en liten miljökonsekvensbeskrivning eller en specifik miljöbedömning att upprättas. I den kommande miljökonsekvensbeskrivning/specifika miljöbedömningen kommer ny sträckning och dess påverkan på miljön att beskrivas utförligare. En ansökan om ändring av koncession för den nya sträckningen kommer att skickas in till Ei.

8 REFERENSER

Artportalen: <http://www.artportalen.se>.

Arbetsmiljöverket, Boverket, Elsäkerhetsverket, Socialstyrelsen och strålsäkerhetsmyndigheten 2009. Magnetfält och hälsorisker. Informationsbroschyr.

Kartvisare SGU, <https://apps.sgu.se/kartvisare/>

Ledningskollen: <https://www.ledningskollen.se/>

Länsstyrelsen Västra Götaland, Karttjänster och geodata: <https://ext-geoportal.lansstyrelsen.se/standard/?appid=ee4481695191439f930e87799fea8787>

Naturvårdsverket, Skyddad natur: <https://skyddadnatur.naturvardsverket.se>

Bollebygds kommun, översiktsplan, antogs av kommunfullmäktige 2021

Riksantikvarieämbetet, Forsök: <https://app.raa.se/open/forsok>.

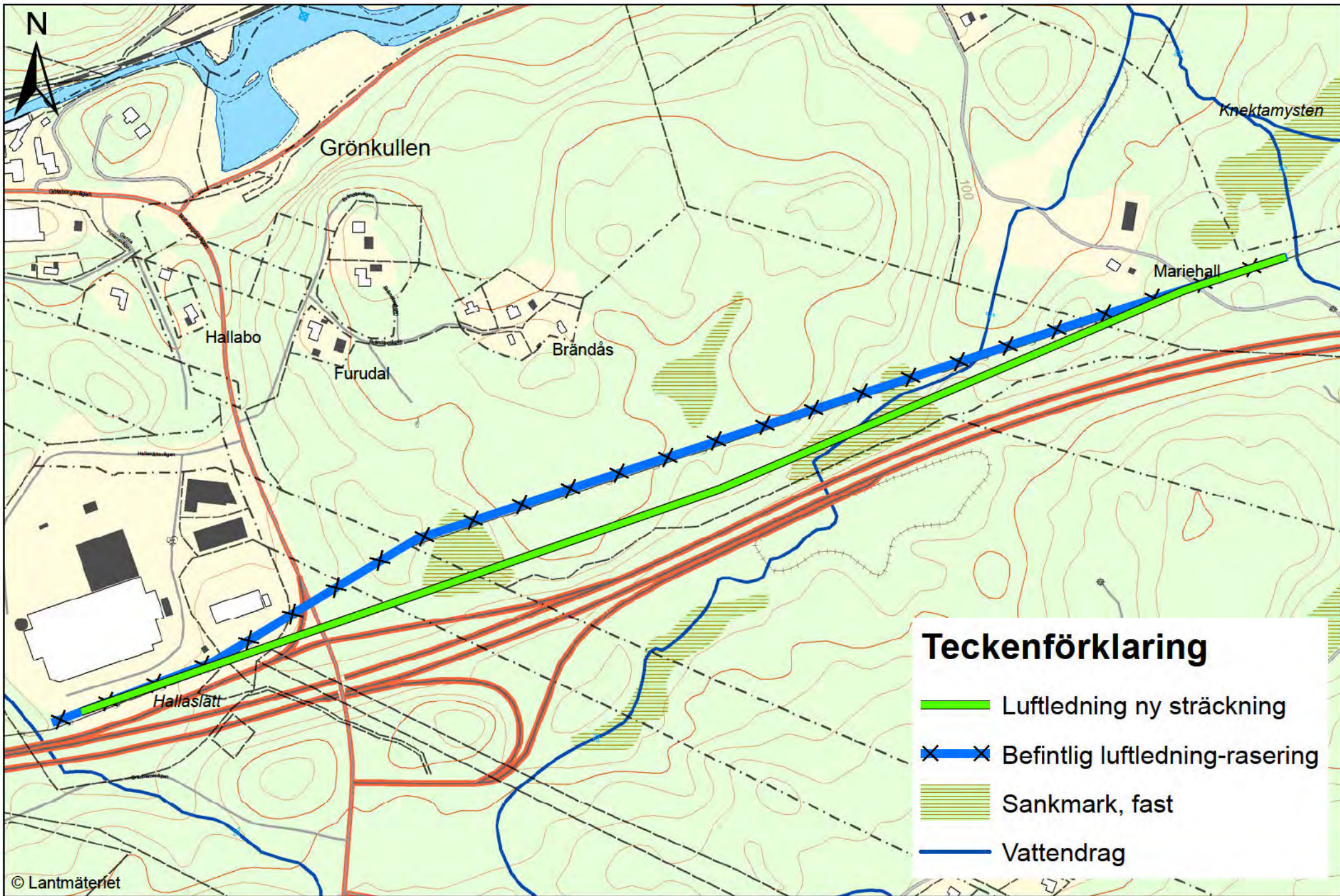
SSMFS 2008:18 Strålsäkerhetsmyndighetens allmänna råd om begränsning av allmänhetens exponering för elektromagnetiska fält.

SSMFS 2012:69 Magnetfält i bostäder

Vatteninformationssystem Sverige: <https://viss.lansstyrelsen.se/>

Jönsson S. BOLLEBYGD Delar av fastigheterna Låddekärribu 1:1(1) och Flässjum 4:23 (1) Kulturarvsanalys

Cowi 2023. Landskapsanalys logistikcenter Bollebygds kommun



© Lantmäteriet

0 50 100 200 Meter

1:5 000

SWEREF 99 TM, RH 2000

2024-101388-0001

2024-03-05



Handläggare
Ilse Postma | Miljöinspektör
033-430 55 94 | byggochmiljo@bollebygd.se

Dnr: Miljö-2023-607

NEKTAB - Nordisk ElkraftTeknik AB



Yttrande ledningsflytt Bollebygd

Jag har tagit del av samrådshandlingarna för ledningsflytt i Bollebygd. Ledningsflytten berör en fastighet där det planeras bygga ett logistikcenter. På platsen går idag en luftledning som behöver flyttas.

En markmiljöundersökning har genomförts vid befintliga stolpplatser och markföroreningar har upptäckts. I medskickat dokument "Samrådshandling – Ledningsflytt av TL822 40 kV, Bollebygd", § 4.3.1 skriver ni att marken kommer att återställas och att synlig förorenad jord kommer att tas bort. De konstaterade föroreningar är inte synliga, de är analyserade. Samhällsbyggnadsnämnden anser att all förorenad jord ska tas bort från fastigheten och köras till en lämplig mottagare, oavsett om föroreningen är synligt eller inte.

Arbetet med att ta bort föroreningar ska anmälas till miljöenheten med en § 28 anmälan. Genomfört saneringsarbete ska rapporteras till tillsynsmyndighet.

BOLLEBYGDS KOMMUN

Ilse Postma
Miljöinspektör

Detta yttrande är hanterat digitalt och saknar därför underskrift.

Från: Nyström, Måns <mans.nystrom@mil.se>
Skickat: den 21 december 2023 08:43
Till: [REDACTED]
Ämne: SV: [ES] Inbjudan till samråd från Vattenfall Eldistribution

Hej,

Aktuell plats ligger inte inom något öppet utpekade riksintresse, område av betydelse eller påverkansområde tillhörande ett riksintresse för totalförsvarets militära del enligt 3 kap 9 § miljöbalken.

För att bevaka riksintressen för totalförsvarets militära del som inte kan redovisas öppet så är hela landet samrådsyta för höga objekt, vilket innebär att alla plan- och lovärenden som innehåller höga objekt ska remitteras Försvarsmakten.

Med höga objekt avses i detta sammanhang högre än 20 meter ovan mark utanför sammanhållen bebyggelse och högre än 45 meter ovan mark inom sammanhållen bebyggelse. Definitionen vad som är sammanhållen bebyggelse i detta sammanhang utgår från Lantmäteriets översiktskarta i skala 1:250 000.

Vad jag kan utläsa innebär inte åtgärderna i remissen några höga objekt enligt definitionen ovan (då åtgärden är max 15 meter ovan mark). Det är således inte ett ärende ni behöver remittera Försvarsmakten inom detta område. Försvarsmakten har därmed inte handlagt denna remiss vidare. Är det någon annan anledning som gjort att ni valt att remittera Försvarsmakten i detta fall så får ni gärna återkoppla detta.

Inom de påverkansområden som benämns påverkansområde för buller eller annan risk samt påverkansområde övrigt ska dock alla plan- och lovärenden remitteras Försvarsmakten – oavsett höjd.

Aktuell information gällande vad Försvarsmakten önskar på remiss finns i de så kallade riksintressekatalogerna som bl a finns tillgängliga på Försvarsmaktens hemsida www.forsvarsmakten.se/riksintressen. Där går även att läsa mer om riksintressen för totalförsvarets militära del, riksintressenas värden och de olika påverkansområdena. På hemsidan finns även shapefiler för de öppet utpekade riksintressena och de olika påverkansområdena.

Återkom gärna om ni har frågor kring riksintressena, de olika påverkansområdena och remitteringen!

FM ärendenummer: FM2023-29100

Hälsningar,
Måns Nyström

FÖRSVARSMAKTEN
 **MELLERSTA MILITÄRREGIONEN**

Måns Nyström
Planerare för riksintressebevakning
J5 FYSPLAN

FÖRSVARSMAKTEN
Mellersta Militärregionen
196 85 KUNGSÄNGEN

Mobil: 070-418 60 59

2024-03-05

2024-101588-0001

[REDACTED]

Från:

Skickat: den 14 december 2023 17:10

Till:

[REDACTED] - Ledningsflytt av TL822 40 kV, Bollebygd

Gällande samråd av ledningsflytt

Jag som ägare av fastigheten Bollebygd [REDACTED] motsätter mig ledningsflytt över min mark.

Ledningsflytten är ej av samhällligt intresse utan påkallas av privat bolag. Fördelarna av den nya ledningsdragningen är ej större än de olägenheter som den medför. Dessutom vållar den nya sträckningen mer skada än den gör nytta.

Hälsningar

[REDACTED]

2024-03-05

2024-101388-0001

[REDACTED]

Från: [REDACTED]@telia.com>
Skickat: den 11 januari 2024 18:59
Till: [REDACTED]
Ämne: SV: Inbjudan till samråd från Vattenfall Eldistribution

Hej
Västergötlands Ornitologiska Förening, VgOF, har inga kommentarer i stort om ärendet.

Vi tycker att den nya ledningen som byggs ska vara säkrad så att risken för elöverslag minimeras när speciellt rovfåglar landar på ledningsstolpar för att spana efter mat.
Här finns isolerande skydd att sätta upp på ledningar, stolpar och transformatorer.
VgOF tycker att Vattenfall ska vara ett föredöme med detta för att visa på ett hållbart byggande och säkra den biologiska mångfalden.

Med vänliga hälsningar
[REDACTED], VgOF

2024-03-05

2024-101388-0001