

11 januari 2023

Energimarknadsinspektionen
Box 155
631 03 ESKILSTUNA

Sökandens referens: [REDACTED]

Telefon: [REDACTED]

E-post: [REDACTED]

Ang. dnr. 2022-102915**Begäran om komplettering till ansökan om förlängd nätkoncession för linje för en befintlig 52 kV kraftledning i luftledningsutförande mellan Nyåker till Agnäs i Nordmalings kommun, Västerbottens län.**

Vattenfall Eldistribution AB vill härmed komplettera ansökan i enlighet med er begäran.

Tekniska uppgifter

- Effektbehov. Ange den effekt (MW) som ledningen överför.

Överföringsbehovet vid nu kända förutsättningar är preliminärt 6 MW. Överföringsbehovet kan komma att förändras i framtiden om t.ex. andra elektriska anläggningar ansluts i nätet eller om eleffektbehovet ändras på annat sätt än vi har kännedom om idag.

- Överföringskapacitet. Beskriv den överföringskapacitet som ni planerar att dimensionera ledningarna för. Beskrivningen ska omfatta er bedömning av hur effektbehovet kommer att utvecklas över tid. Om överföringskapaciteten inte motsvaras av effektbehovet så ska den tillkommande kapaciteten motiveras, till exempel genom att beskriva funktionskrav, leveranssäkerhet eller dylikt.

Ledningens överföringsförmåga är 20 MW.

Årsmedelströmmen på ledningen kan variera utifrån en hel rad faktorer, såsom exempelvis uttagslastens utveckling, anslutning av produktionskällor, vilken driftläggning vi kommer ha i framtiden samt ifall nätstrukturen ändras i framtiden. Det är omöjligt att sia om hur eventuella förändringar i framtiden kommer se ut och årsmedelströmmen kan därför både öka och minska.

- Systemjordning. Ange typ av systemjordning, nollpunktsutrustning, beräknad jordslutningsström och frånkopplingstid.

Ledningen utgör en del av ett icke direktjordat system. Ledningen togs i drift år 1967 och konstruerades för att uppfylla då gällande elsäkerhetsföreskrifter.

- Ledningsareor.

Vald ledararea för luftledningsträcka är 62 mm² (aluminiumlegering) som ger överföringsförmåga enligt ovan.

2023-01-11

2022-102915-0007

Fåglar

- *Ei behöver veta om ni har gjort ett utdrag från Artdatabanken på sekretess-/skyddsklassade arter samt inom vilket avgränsningsområde? Om detta har genomförts behöver det framgå tydligare, och om så inte är fallet behöver ansökan kompletteras med denna information.*

Sekretessklassade data har begärts ut från SLU enligt följande parametrar gällande fåglar: Utbredningsområde 500 meter från befintlig ledning (1 km korridor). Utdraget involverar rödlistade arter, arter i fågeldirektivets bilaga 1, habitatdirektivets bilaga 2,4,5 och skyddsklassade arter, från och med år 2000 fram 2022, se utdraget i sin helhet i bilaga I.

Eftersom Energimarknadsinspektionen (Ei) numera har avtal med SLU Artdatabanken sedan 2022-05-02, kan uppgifter om skyddsklassade arter från artdataportalen och skyddsklassade uppgifter hädanefter delas. Bilaga I är märkt med sekretess, nedan presenteras fynddata i diffuserad form.

Enligt syntesrapporten om kraftledningars påverkan på fåglar av Ottvall & Green från 2020¹, är större fåglar med sämre manövreringsförmåga mer utsatta för kollisioner, dessa är: hönsfåglar, svanar, gäss, storkar och tranor. Rovfåglar med bra syn och som är goda flygare har bättre manövreringsförmåga och därför också kan undvika kollisioner med ledningar. Vad gäller eldöd är det främst fåglar i kroppsstorlek av kråka och större som kan drabbas. Rovfåglar, stora ugglor, kråkfåglar och storkar är fågelgrupper som oftast rapporterades som eldödade. Särskilt avsnitt om berguvar som drabbas av eldöd finns i rapporten.

Det rör sig om totalt tio observationer av fåglar inom en korridor om 1 km kring befintlig ledning, varav en är validerad. Tre av dessa observationer är av en kollisionsskänslig art på grund av sämre manövreringsförmåga. Observationerna är ej validerade, rör sig om samma geografiska position och rör sig om främst födosök.

- *Det behöver framgå om ni vid framtagande av er ansökan har varit i kontakt med någon som besitter expertkunskap om fåglar och har lokalkännedom (exempelvis en lokal/regional ornitologisk förening, en konsult eller någon annan med kompetens inom området). Om inte detta skett behöver ni ta en sådan kontakt för att inhämta och komplettera er ansökan med information om:*
 - *det finns någon känd problematik kring aktuell ledning och fåglar i närområdet*
 - *det finns skyddsvärda och/eller kollisionbenägna fåglar i ledningens närhet*
 - *ledningen berör några kända flygstråk*

Kommunikation mellan Västerbottens Ornitologiska Förening och Vattenfall Eldistribution sker kontinuerligt och föreningen har i samrådsfasen inte uttalat sig. Eftersom dialogen sker löpande, har berörd ornitologisk förening en ständig möjlighet att yttra sig. Berörd ledning har inte kommit upp på något av dessa sammanträden.

Befintlig ledning har inte kommit upp på något av dessa möten.

Det kan även sägas att Sökanden regelmässigt samråder med länsstyrelsen enligt 12 kap. 6 § miljöbalken inför att det ska ske skogligt underhåll som kan komma att väsentligt ändra naturmiljön.

- *Utifrån resultatet av sökningen i Artdatabanken samt informationen från den lokala fågelexpertisen behöver ni ta ställning till vilka skyddsåtgärder som behöver vidtas. Vänligen motivera och tydliggör särskilt om fågelavvisare är ett åtagande eller inte.*

Eftersom det rör sig om få sekretessklassade observationer av fågel samt att få kollisionsskänsliga arter har rapporterats i artportalen, bedöms inga skyddsåtgärder vara nödvändiga avseende fåglar. Faserna är dessutom horisontellt monterade och utgör därför ett begränsat flyghinder i höjdlid, se figur nedan.

¹ Ottvall & Green, 2020. *Kraftledningars påverkan på fåglar – en syntesrapport*. Rapport, Lund universitet.



Figur 1. Befintlig ledning öster om väg 353. Källa: Google maps, 2022.



Miljö kvalitetsnormer

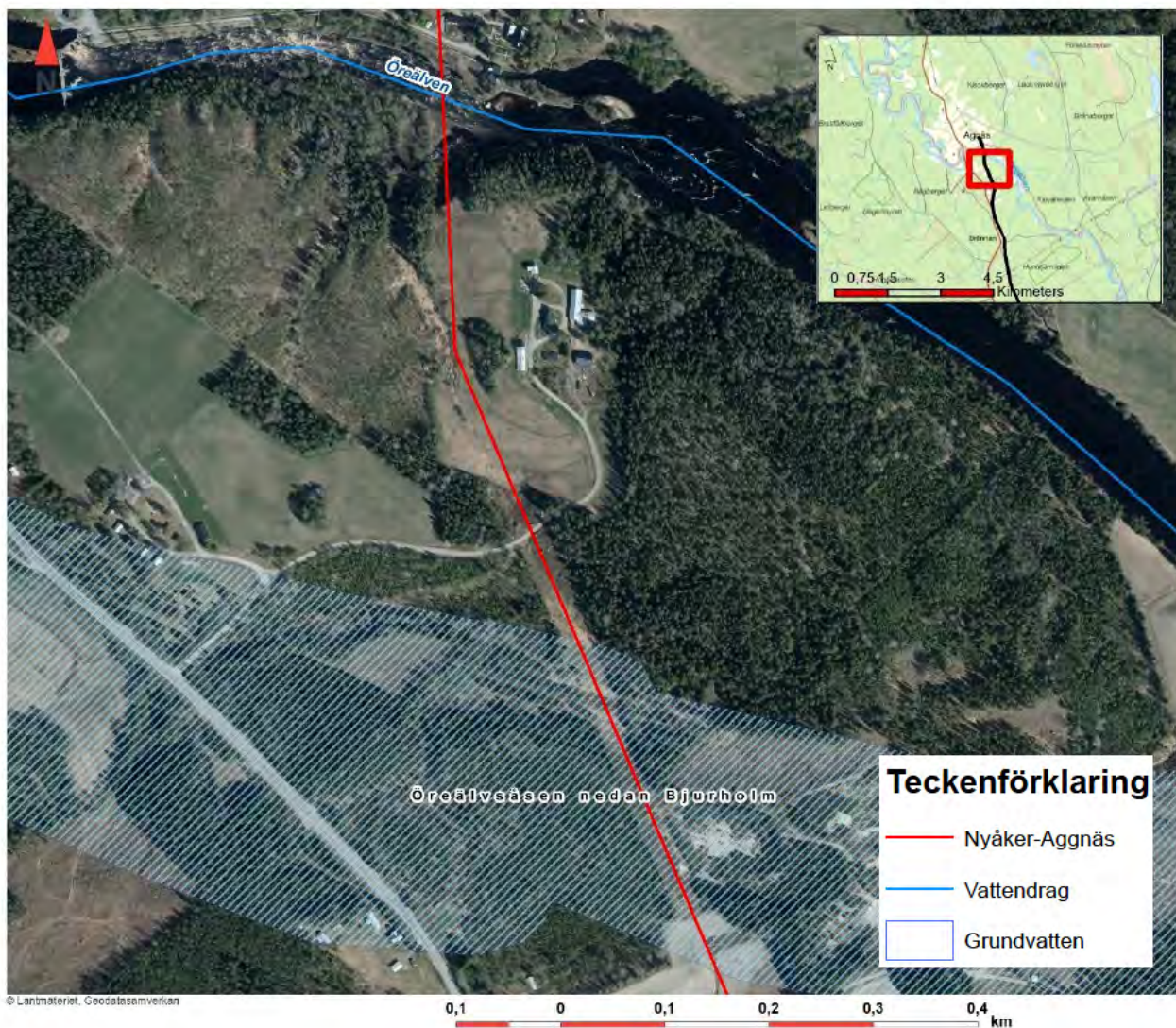
- Ni behöver lämna in uppdaterade värden på de miljö kvalitetsnormer som berörs av ledningen eftersom 2021 har passerat.

Ledningen passerar det naturligt förekommande vattendraget Öreälven och grundvattenförekomsten Öreälvsåsen, se statusklassning och MKN i tabell och tillhörande figur.

Tabell 1. Klassificering och miljö kvalitetsnorm för ytvattenförekomst Öreälven och Grundvattenförekomst Öreälvsåsen, Källa: Vatteninformationssystem Sverige (VISS), www.viss.lansstyrelsen.se

	Öreälven SE709980-166523		Öreälvsåsen nedan Bjurholm SE708522-167196	
Ekologisk status/potential				
Miljö kvalitetsnorm	God ekologisk status 2033		God kvantitativ status	
Statusklassning	Måttlig		God (kvantitativ status)	
Kemisk status				
Miljö kvalitetsnorm	God kemisk ytvattenstatus		God kemisk grundvattenstatus	

Statusklassning	Uppnår ej god		God	
-----------------	---------------	---	-----	---



Figur 2. Befintlig ledning som korsar två vattenförekomster söder om Agnäs.

Den påverkan som ledningen teoretiskt sätt skulle kunna ge upphov till på vattenförekomster är läckage från kreosotimpregnerade stolpar.

Enligt studier sker urlakning av kreosot i ledningsstolparna under stolparnas livstid, och i de aktuella stolparna bedöms drygt 24–30% av kreosotet fortfarande återstå (efter 50 år). Befintlig luftledning byggdes 1967. Kreosotföreningar binds till organiskt material vilket gör att spridningen av kreosot i marken är begränsad och sker främst i direkt anslutning till ledningsstolpen. Kreosotimpregnerade stolpar håller på att fasas ut och vid stolpbyte kommer andra material att användas, som till exempel betong, komposit, metall eller trästolpar med annan impregnering mm. Vidare kommer även samma stolphål att användas, inga massor tillkommer och ingen ytterligare spridning av kreosot skulle därmed ske. Hantering av kreosot är del av underhållsrutiner i form av att Sökande kan förssanera eventuell kontaminerad jordmassa som okulärt bedöms vara förorenad.

Eftersom den eventuella föroreningen är begränsad till organiskt material närmast stolpen, bedöms fortsatt drift av befintlig ledning inte påverka möjligheten att uppnå MKN för Öreälven och Öreälvsåsen.

Rennäring

- *Planerar ni att genomföra dialog med berörda samebyar i samband med underhåll eller andra åtgärder i längs ledningsgatan som kan komma att störa rennäringen? Om inte, vänligen motivera varför.*

Underhåll sker ofta med 8 års intervall och Sökanden avser att fortsatt ha en dialog med berörd sameby vid underhåll som bedöms beröra samebyn. Om underhåll ska ske som bedöms väsentligt påverka omgivande naturmiljö, samråder Sökandens med länsstyrelsen enligt 12 kap 6 § MB.

Inbjudan till skriftligt samråd inklusive samrådsunderlag sändes till samebyarna Vilhelmina Norra, Vapsten samt Umbeje tjeälddie under 2017. Några yttranden från samebyarna inkom ej.

Övrigt

- *Ni behöver inkomma med en ny bestyrkt fastighetsförteckning samt en förteckning i Excel-format. Se Ei:s hemsida för mer information om format.*

Se uppdaterad fastighetsförteckning i bilaga II och i bestyrkt form i bilaga III.

- *Ni behöver inkomma med GIS-filer i ärendet.*

Se shp-fil i bilagd mapp.

Med vänliga hälsningar


Tillståndsspecialist