

Preliminär redovisning av utförd arkeologisk utredning

Administrativa uppgifter

Undersökarens projekt: 2117 AU Varla
fastigheten Långåker 1:6, Tanums kommun
Länsstyrelsens dnr: 431-6623-2021
Uppdragsnr Fornreg: 202101579
Fastighet: Varla 2:198
Socken: Tölö
Kommun: Kungsbacka
Landskap: Halland
Län: Halland
Fornlämningsnr: L1996:3360, Fyndplats

Undersökningens art och omfattning

Typ av undersökning: Arkeologisk utredning
Fältarbetets utförande: 16 februari 2022

Kontakt

Projektansvarig: [REDACTED]@piceakulturarv.se
Fältansvarig: Samma som projektansvarig
Övrig personal: [REDACTED]
Beställare: Ellevio AB

Sammanfattning av undersökningsresultatet

På uppdrag av Ellevio AB och efter beslut från Länsstyrelsen i Hallands län genomförde Picea kulturarv en arkeologisk utredning inom ett cirka 11 000 kvadratmeter stort område inom fastigheten [REDACTED], Kungsbacka kommun. Ellevio AB planerar att flytta luftledningar och förlägga markkabel inom rubricerad fastighet. Utredningsområdet ligger i anslutning till E6:an, väster om Kungsbacka. Området ligger cirka 50 meter över havet, i ett "sadelläge" mellan två höjder. Idag är utredningsområdet till stor del skogbevuxet, med undantag för några mindre (igenväxande) åkrar i den västra delen.

Utredningsområdet inventerades avseende ovan mark synliga lämningar. Under inventeringen pekades även intressanta/möjliga ytor ut för maskinschaktning. Därefter grävdes sökschakt med grävmaskin för att söka efter under mark dolda lämningar. Sammanlagt grävdes 21 schakt. En ny lämning mättes in.

Under inventeringen kunde det konstateras att området framför allt präglats av 1900-talets och det sena 1800-talets jordbruk. På flera håll påträffades stenmurar av yngre karaktär. Stenmurarna har inte registrerats eftersom de bygger på fastighet- och markslagsgränser som tillkommit efter laga skifte, år

1858. I den västra kanten av utredningsområdet mättes dock en gårdstomt in (L2022:1091). Gårdstomten har även den tillkommit efter laga skifte och har alltså bedömts som *övrig kulturhistorisk lämning*. Lämningen består av en terrasserad och inhägnad tomt med två husgrunder och brunn.

Sökschakten fördelades relativt jämt över de lämpliga lägen i terrängen som utpekats under inventeringen. Schakten grävdes företrädesvis i den öppna åkermarken, men några schakt grävdes även i skogsmarken där det var möjligt att manövrera och gräva med grävmaskin. Marken i området bestod av framför allt av postglacial sand. I åkermarken i den västra delen av området fanns ett 20–30 cm djupt matjordslager överst. I den östra delen av utredningsområdet var marken betydligt stenigare, med ett stort antal block. Här var marken till stor del översvämmad och ogenomtränglig, trots den dikning- och röjning som tydligt skett under 1900-talet.

Inga anläggningar påträffades i samband med schaktningen. Däremot påträffades enstaka fynd i matjorden i den västligaste delen av området. Förutom material som kunde kopplas till gården (glas, yngre rödgods o.s.v.) påträffades även ett fåtal flintavslag. Den ringa mängden och osäkra kontexten bedömdes dock inte motivera inmätning av en fornlämning (exv. boplats). Eventuellt skulle en konkret boplatslämning kunna finnas i sydslutningen strax utanför utredningsområdet, kanske närmre stensättningen L1996:2522.

Sammanställning av berörda lämningar

Nyupptäckta ÖKL:

- L2022:1091 – Bytomt/gårdstomt

Tidigare kända ÖKL inom utredningsområdet:

- L1996:3360 – Fyndplats

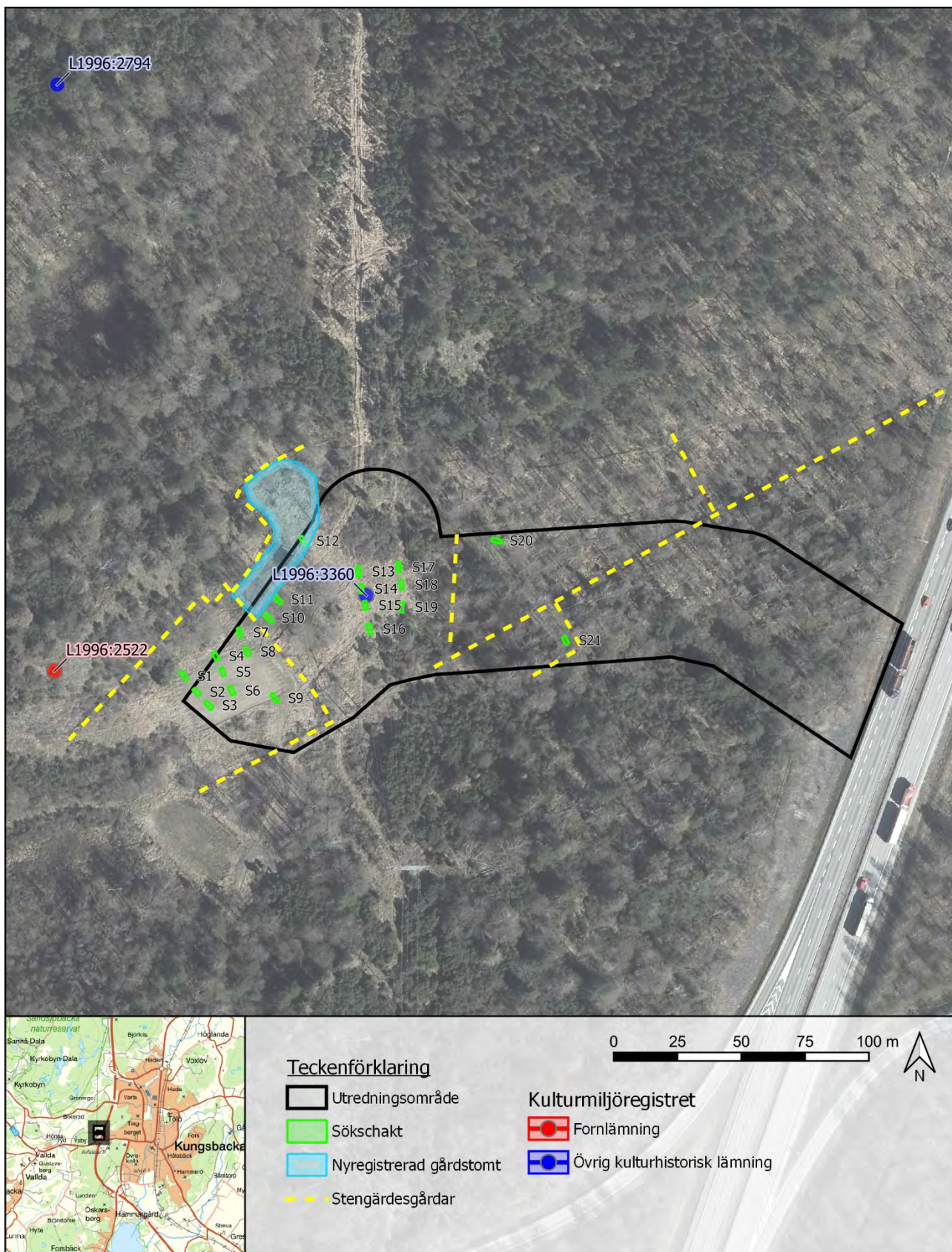
Förslag till fortsatta åtgärder

Picea kulturarv anser att inga ytterligare antikvariska åtgärder krävs så länge gårdstomten inte påverkas av exploatering. Stengärdesgårdarna bör dock visas hänsyn i det fortsatta arbetet

Bilagor:

1. Resultatkartan

431-6623-2021 Preliminär redovisning, bilaga 1



2022-06-03

2021-103216-0005