

Energimarknadsinspektionen
diariet@ei.se

Komplettering av ansökan om nätkoncession för linje avseende ombyggnation av del av två 145 kV ledningar samt del av två 72,5 kV ledningar i Klovsten, Kungsbacka kommun i Hallands län (Dnr 2021-103216)

Energimarknadsinspektionen har begärt in kompletterande uppgifter enligt nedan.

Återkallelse och rasering

Ni beskriver att de ansökta markablarna ska ersätta tre befintliga luftledningar. Ni behöver komplettera med beskrivning av hur de ledningar som ska raseras är utförda, hur rasering ska utföras och vilka återställningsåtgärder som ska vidtas. Ni behöver även beskriva start- och slutpunkt för de nätkoncessioner som ska återkallas.

Ellevios komplettering

Som framgår av avsnitt 2.3 i MKBn kommer en ansökan om återkallelse skickas in separat inför raseringen. Ellevio önskar att denna koncessionsansökan endast omfattar planerad kabelförläggning som kräver koncession, för att hålla nere ledtiderna. Då raseringen utförs allra sist i projektet är det lämpligare att hantera de frågorna och 12:6 samrådet med länsstyrelsen när det är mer klart när raseringen kommer ske samt hur raseringen kommer genomföras.

Sträckningen

Ei föreslår att nätkoncessionerna för två 145 kV ledningarna benämns från Klovsten till Gräskärr, och att 72,5 kV ledningarna benämns som vid Gräskärr. Instämmer ni att det är en korrekt benämning?

Ellevios komplettering

Beklagar otydligheten i namngivningen. Vi tycker att vi utgår från koncessionskartorna och benämner de två 145 kV ledningarna "Ysbyhult-Kolla trafikplats" medan 50 kV ledningarna benämns "station Kolla-Gräskärr" respektive "station Kolla-Kolla trafikplats".

För att skilja de två 145 kV ledningarna åt så kan de benämnas;

- Ysbyhult-Kolla trafikplats (XL35)
- Ysbyhult-Kolla trafikplats (XL40)

Magnetfält

Ni behöver komplettera med en beskrivning av hur magnetfältet breder ut sig där ledningarna går parallellt, och hur stort avståndet till närmsta byggnad där människor stadigvarande vistas är. Ni behöver också förtydliga om redovisningen av magnetfält för 50 kV gäller båda ledningarna?

Ni behöver även förklara varför angiven årsmedelströmlast är cirka 25-30% av vad som motsvaras av angivet effektbehov.

Ellevios komplettering

Ellevio inser att magnetfältavsnittet innehåller otydligheter samt saknar viktig information om huset inom fastigheten [REDACTED]. Mot bakgrund till detta bifogas ny version av avsnitt 3.71 och 3.72 i MKBn (se bilaga 1).

Dimensionerande strömlast är ett värsta fall scenario (t.ex. om vi tappar en annan matningsväg) vid maxlast (+ prognos) medan årsmedelströmmen är medel av den ström som kan förväntas under året (+ prognos). Strömmen varierar med årstiden och kan vara ganska låg sommartid, därför blir medelvärdet på ett helår lägre.

Kostnadsberäkning

Ni behöver komplettera med en kostnadsberäkning, som ska skickas in enligt 6 § nätkoncessionsförordningen.

Ellevios komplettering

Kostnadsberäkningen för kabelförläggningen av de två 130 kV ledningarna ligger på 67,2 Mkr. P2-kalkylen inkludera rasingen.

Kostnadsberäkningen för kabelförläggningen av de två 50 kV ledningarna ligger på 6,3 Mkr. P2-kalkylen inkludera rasingen.

Föroreningar

Ni beskriver att ledningarna inte berör några potentiellt förorenade områden. I vårt GIS-system finns potentiellt förorenade områden på den industritomt som 130 kV ledningarna korsas i norra delen av sträckningen. Ni behöver förklara varför ni anser att de inte berörs.

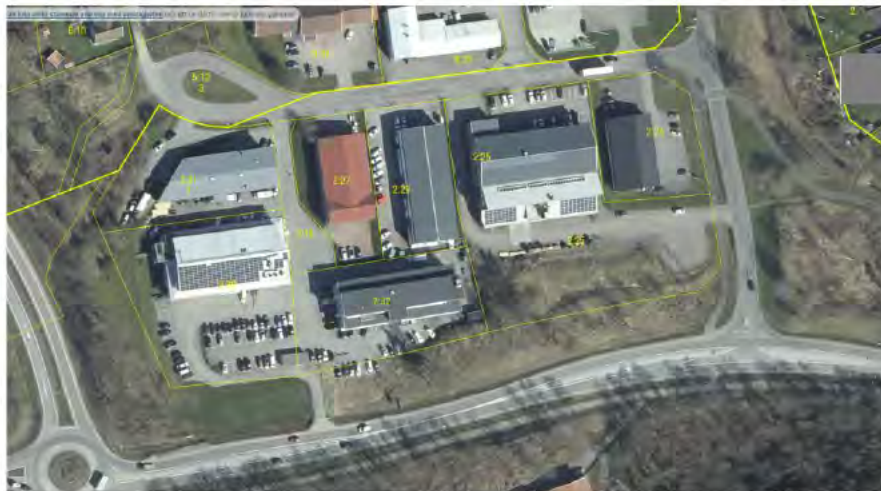
Ellevios komplettering

Av MKBn framgår att det inte finns några kända markföroreningar i närhet av de tilltänkta sträckningarna. Två objekt finns inom 100 meter från sökt sträckning, "Verkstadsindustri - utan halogenerade lösningsmedel" (måttlig risk) och "Bilverkstad" (ej riskklassad). Båda ligger ca 50 meter norr om sökt sträckning med väg/parkeringsplatser mellan sökt sträckning och objekten. Sannolikheten för att några föroreningar från dessa objekt finns inom grönytan längs sökt sträckning bedöms som liten.

Skulle några misstänkta förorenade massor ändå identifieras under schaktningsarbetet ska entreprenören avbryta arbetet och tillsynsmyndigheten kontaktas för bedömning rörande fortsatt hantering.



Sökt kabelsträckning går längs grönytan mellan Säröleden och industriområdet norr om Säröleden.



Flygfoto över industriområdet norr om Säröleden.



Grönytan mellan Säröleden och industriområdet (foto GoogleMaps).

Påverkan på värdeelement i skogsmark

Länsstyrelsen har i samrådet yttrat att det är viktigt att undvika påverkan på strukturer och stenmurar i skogsmark och att åtagande om återställning vid eventuell påverkan krävs. Ni nämner inte dessa strukturer och stenmurar i MKB. Ni behöver förklara om de påverkas eller inte, och om ni kommer att ta hänsyn till dem.

Ellevios komplettering

De värdeelement som identifierades vid naturvärdesinventeringen (två faunadepåer och en högstubbe av tall) kommer inte att beröras av sökt sträckning. Av figur 2 i NVI-rapporten framgår att de tre värdeelementen (rosa prickar) ligger väster om Onsalavägen. Planerad kabelsträckning (och dess arbetsområde) ligger öster om Onsalavägen. Hänsyn till de tre värdeelementen har tagits genom valet av sträckning.

Under den arkeologiska utredningen identifierades stenmurar i skogsmark (se nedan).

Arkeologisk inventering etapp 1

Ni beskriver att ni har beställt en arkeologisk utredning. Om den är klar vill vi att ni skickar in den.

Ellevios komplettering

Den arkeologiska rapporten bifogas (bilaga 2).

Picea kulturarv anser att inga ytterligare antikvariska åtgärder krävs så länge gårdstomten (nyupptäckt övrig kulturhistorisk lämning) inte påverkas av exploateringen. Stengärdesgårdarna bör visas hänsyn i det fortsatta arbetet.

Länsstyrelsen har 2022-03-03 meddelat att inget hinder längre föreligger ur arkeologisk synpunkt för att det berörda området tas i anspråk för avsett ändamål (se bilaga 3). Gårdstomten (som har bedömts som en övrig kulturhistorisk lämning) får inte komma till skada vid det planerade arbetsföretaget utan ska visas hänsyn.

Ellevio önskar tydliggöra att gårdstomten kommer markeras ut i fält för att säkerställa att ingen påverkan sker på lämningsoområdet. Hänsyn ska tas till stengärdesgårdarna under projekteringen så att, om möjligt, endast tre av fyra behöver korsas. De ska återställas efter utfört arbete. Stenmurar i skogsmark omfattas inte av det generella biotopskyddet.

Med vänlig hälsning



Koncessionsspecialist Ellevio

Bilagor

- | | |
|----------|---|
| Bilaga 1 | Reviderade magnetfältsavsnitt |
| Bilaga 2 | Arkeologisk rapport |
| Bilaga 3 | Meddelande från Länsstyrelsen rörande arkeologisk utredning |