

Ei rätar ut frågetecken kring regelverk

Energidialog 17 september



Dagens program

- Välkomna
- Intro Region Skåne/Länsstyrelsen Skåne
- Genomgång/diskussion
 - ställningstaganden

Lunch kl. 11.35-12.30

- Genomgång/diskussion
 - ställningstaganden
- Utveckling av metodstöd för samhällsekonomiska avväganden vid anslutning
- IKN
- Frågor
- Avslutning ca kl.16.00



Upplägg

- Anslutningsprocessen
- Villkorade avtal
- Hänvisning underliggande nät
- Tariffutformning

Lunch 11.35 – 12.30

- Bygga på prognos
- Utveckling av metodstöd för samhällsekonomiska avväganden vid anslutning

Fika 14.00 – 14.30

- Finansiering av nätutbyggnad
- Diskussionsfrågor



Inledning

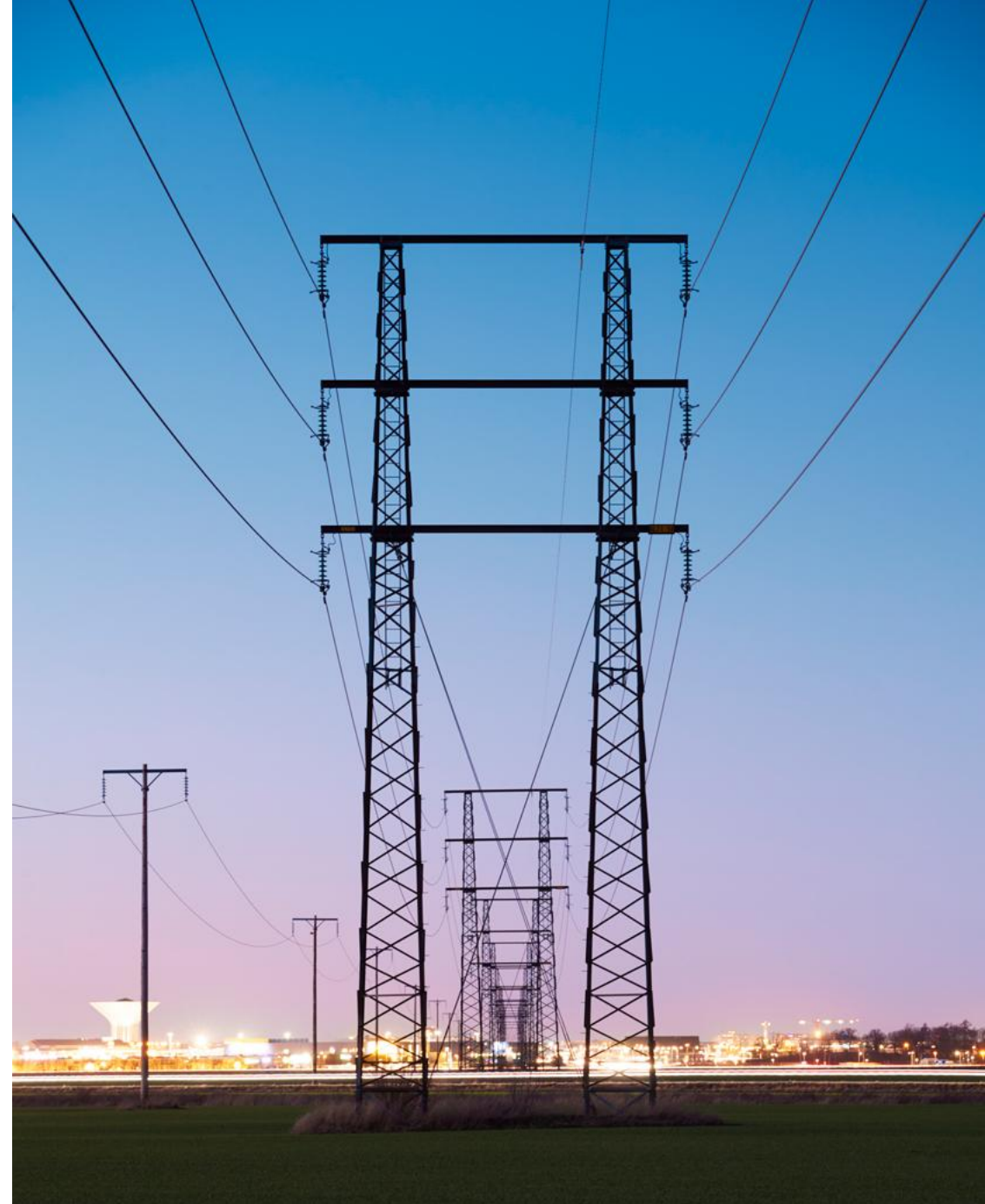
Pilotprojekt Norra Sverige blir Dialog om elmarknadens regelverk

- 2024 fick Ei regeringsuppdraget Pilotprojekt Norra Sverige 2024.
- Ei skulle bidra med kunskap om elmarknadens regelverk, och om det behövdes, lämna förslag som utvecklar regelverket, för att främja nyindustrialiseringen och den gröna omställningen i Norrbottens och Västerbottens län.
- Ei skulle också främja integrering av flexibilitet i relevanta projekt så att processerna kring anslutning till elnätet och abonnemangsökning blev effektiva.
- 2025 utökas uppdraget med Västra Götalands, Skåne och Gotlands län. Projektet byter namn till Dialog om elmarknadens regelverk



Identifierade sakfrågor, ställningstaganden

- Anslutningsprocessen
- Hänvisning underliggande nät
- Villkorade avtal
- Tariffutformning
- Finansiering av nätutbyggnad
- Bygga på prognos



Vad innebär ett ställningstagande?

- För att ge vägledning i en fråga kan Energimarknadsinspektionen besluta om ett ställningstagande.
 - Ett ställningstagande görs i principiella frågor där det saknas tydliga svar eller när rättsläget upplevs oklart av aktörerna. Ett ställningstagande anger hur Ei bedömer en viss fråga eller tillämpar vissa rättsregler.
- Internt blir alla ställningstaganden som Ei gör i rättstillämpningsfrågor bindande. Ei:s ställningstaganden är däremot inte bindande för till exempel domstolar. Ei kommer fortfarande göra individuella prövningar i ärenden. Ett ställningstagande gäller fram till dess att Ei upphäver det eller ändras. Det tas då bort från webbplatsen, men står kvar i vår förteckning över ställningstaganden.

Anslutningsprocessen

Marielle Lahti, expert, Ei

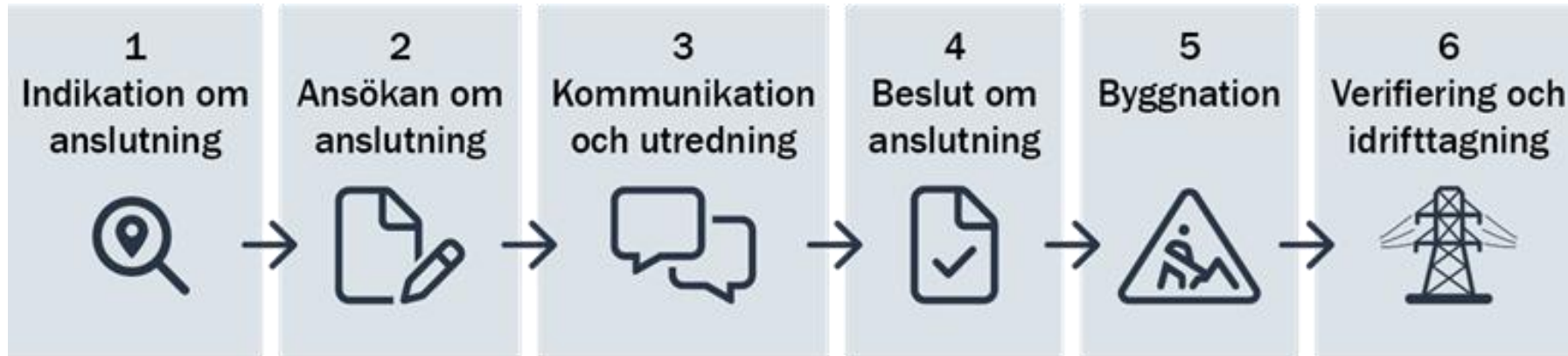
The left side of the slide features a decorative background with a teal-to-white gradient. It contains several overlapping, light-colored question mark icons that appear to be cut out of paper or cardboard, creating a layered effect. The question marks are dark teal in color.

Frågor som Ei har tagit ställning till

Vilka skyldigheter har elnätsföretagen under anslutningsprocessen, hur kan man få en transparent och effektiv anslutningsprocess.

- Standardiserade rutiner
- Aktiv köhantering och matchning av last
- Användandet av mognadsgrad

Anslutningsprocessen



Elnätsföretag ska ansluta anläggningar på objektiva, icke-diskriminerande och i övrigt skäliga villkor.

- Elnätsföretagen har skyldighet att ha standardiserade anslutningsrutiner för en snabb och enkel anslutning av produktionsanläggningar och lagringsanläggningar.
- Elnätsföretagen bör dock ha standardiserade rutiner för samtliga elektriska anläggningar.
- Den som ska ansluta en anläggning bör få bra information av vad som förväntas vid en ansökan om anslutning.
- Elnätsföretag ska visa en tidplan för anslutning av produktionsanläggningar.
- Elnätsföretag bör visa en tidplan för alla typer av anläggningar.

Aktiv hantering av anslutningsärenden

- Elnätsföretagen har anslutningsplikt (4 kap. 1 § ellagen) och ska arbeta för att elnäten utnyttjas effektivt (3 kap. 1 § ellagen).
- En aktiv löpande dialog med den sökande kunden så att all nödvändig och aktuell information kommuniceras.
- Under dialogen mellan parterna bör exempelvis uppgifter om tidplaner, tekniska specifikationer och/eller kostnader framgå.
- Elnätsföretaget kan också avgöra om flera sökande kunder har lastprofiler som tillsammans är gynnsamma för nätet.
- Genom att "matcha" dessa laster kan positiva sammanlagringseffekter uppnås, vilket kan leda till att kunderna kan rymmas inom befintlig kapacitet.

Mognadsgrad som kriterium vid anslutning

- Elnätsföretag som använder mognadsgrad som ett kriterium vid anslutning - säkerställ att det sker med icke-diskriminerande och skäliga villkor.
- Anslutningsavtalet behöver ändras om anläggningens effekt inte är korrekt återgiven i avtalet.
- Elnätsföretag ska tillämpa elmarknadsförordningens bestämmelser för omdirigering när det är relevant vid förändrad tilldelning av effekt.



Tiden för anslutning

- Tiden för anslutning ska vara skälig och får som huvudregel inte överstiga två år.
- Endast tillåtet om det inte går att åtgärda kapacitetsbristen på ett samhällsekonomiskt motiverat sätt.
- Elnätsföretaget ska överväga om exempelvis flexibla resurser kan användas för att ansluta anläggningen.
- Kunden har rätt att få anslutningsvillkoren prövade av Ei.
- Ei kommer att säkerställa att elnätsföretag har utrett om flexibla resurser kan frigöra nätkapacitet för att möjliggöra anslutningen när tiden för anslutning har fastställts.



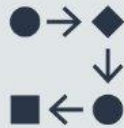
Ei:s ställningstaganden



Tid



Kommunikation om förslagen för en effektiv informationsdelning



Metodstöd för samhällsekonomiskt motiverade åtgärder



Kontinuerlig dialog och hantering. Dialog bör inkludera uppföljning av tidplan, aktuellt effektbehov, projektframsteg osv.



Om tiden är oskälig eller överstiger 2 år kan sökande kund be Ei pröva ärendet

Diskussion

Diskussionsfrågor - ställningstagande

10 min diskussion runt bordet + 15 min summering i storgrupp

- Reflektioner?
- Behöver något bli tydligare?
- Saknas något?
- Vilka konsekvenser ser du av detta ställningstagande?

Utse en person vid varje bord som tar anteckningar.

Paus 5 min

Välkommen tillbaka



Villkorade avtal

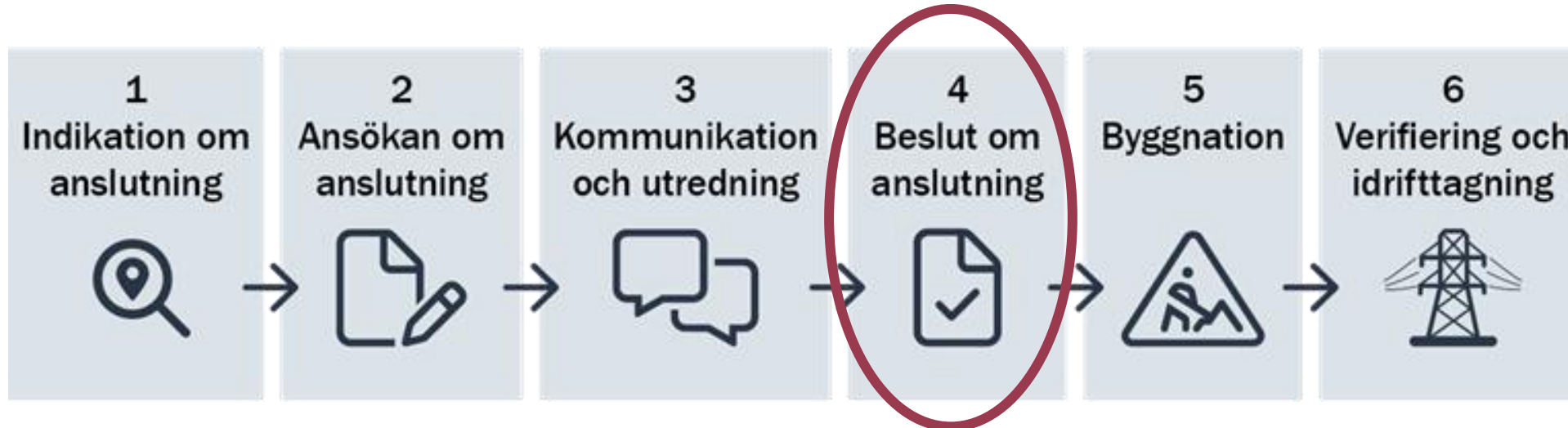
Marielle Lahti, expert, Ei



Frågor som Ei har tagit ställning till

- Vilket elnätsföretag ansvarar för att åtgärda kapacitetsbrist?
- Vad får elnätsföretag som påverkas av kapacitetsbrist i andra elnät göra?
- När får villkoren i ett villkorat avtals nyttjas?
- Vad är kriterierna för ett villkorat avtal, och vad innebär det i praktiken?
- När får ett villkorat avtal tecknas?

Huvudregeln är att anläggningar ska anslutas utan villkor om begränsningar i överföringen



Elnätsföretag har, enligt 4 kap. 1 § i ellagen, en skyldighet att på objektiva, icke-diskriminerande och i övrigt skäliga villkor ansluta en elektrisk anläggning till ledningen eller ledningsnätet.

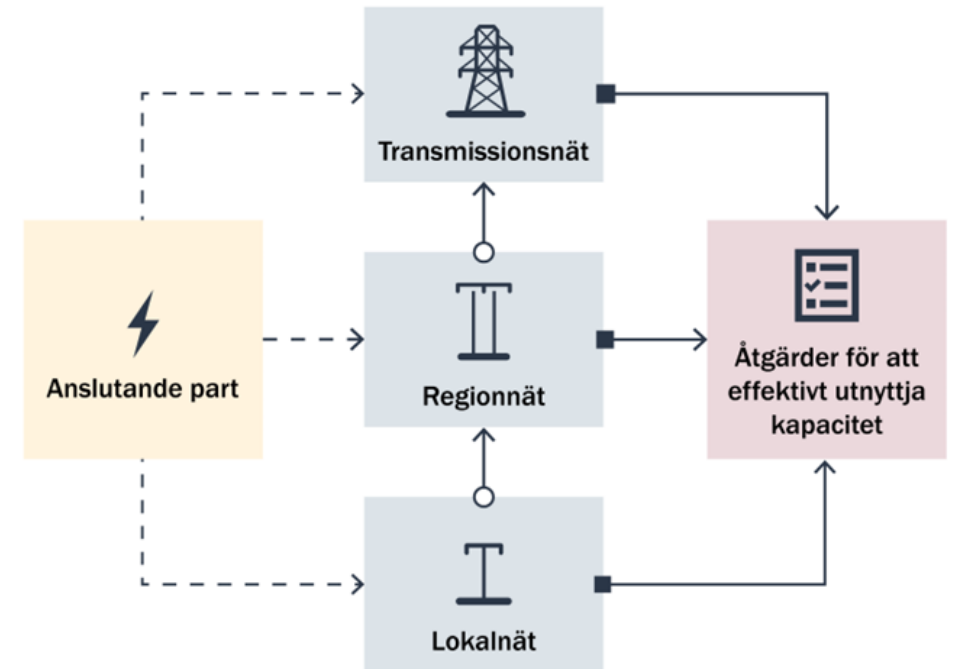
Avsteg från anslutningsskyldigheten får, enligt 4 kap. 2 § ellagen, endast göras om det saknas ledig kapacitet **och** det inte finns förutsättningar att åtgärda kapacitetsbristen på ett sätt som är samhällsekonomiskt motiverat, eller om det finns andra särskilda skäl.

Ansvar för kapacitetsbrist i elnät

- Elnätsföretaget som har den fysiska begränsningen ska åtgärda den
- Reglerna i ellagen om ny anslutning gäller vid en höjning av abonnemang mellan elnätsföretag.
 - Kraven i ellagen om t.ex. skälig tid och kostnad ska uppfyllas.

Vad kan underliggande elnätsföretag göra?

- De ska genomföra åtgärder för ett effektivt nätutnyttjande.
- De ska anmäla till Ei om tiden eller kostnaden inte är skälig.
- De kan administrera flexibilitet på uppdrag av ansvarigt nätföretag
- De kan teckna villkorat avtal om andra alternativ saknas



- Ansvarsförskjutning då begränsning inte ligger i det egna nätet
- Ansvar då begränsning ligger i det egna nätet
- - - Ansökan om anslutning vid kapacitetsbegränsning

Villkorade avtal är inte marknadsbaserade

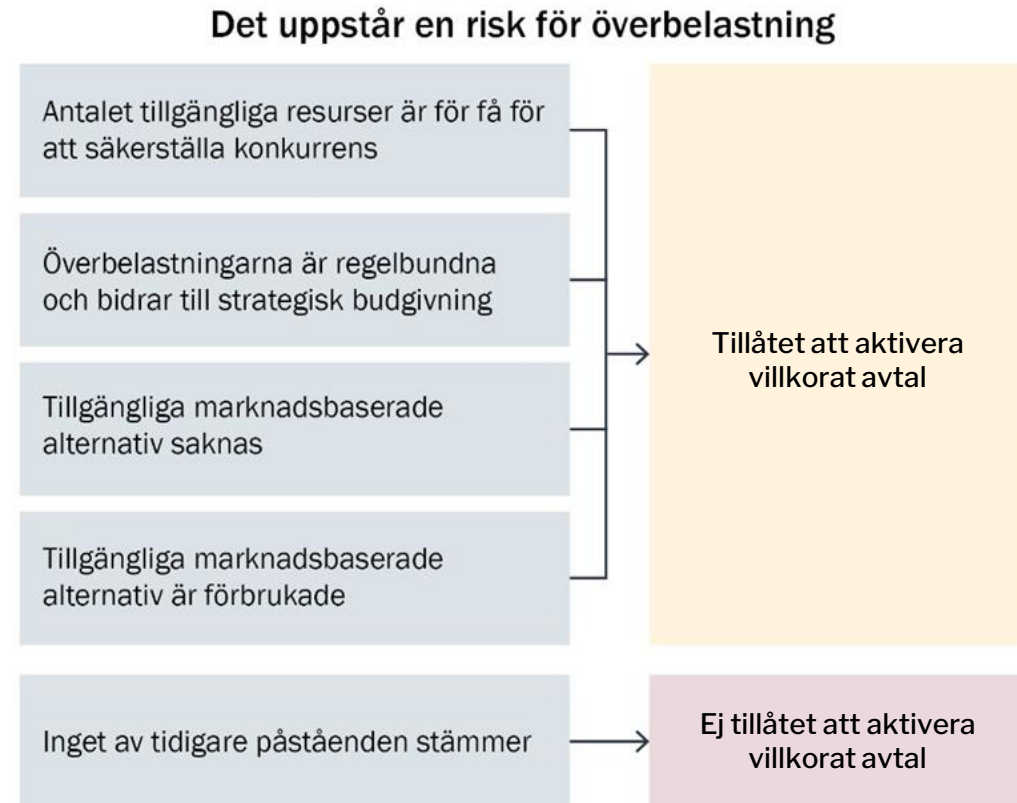
- Villkorade avtal innebär att nätföretaget får rätten att begränsa en anläggnings nätanvändning
- Det är en typ av omdirigering, enligt elmarknadsförordningens definition
- I första hand ska överbelastning ske genom marknadsbaserade åtgärder
- Nätföretag ska anskaffa icke frekvensrelaterade stödtjänster på ett öppet, icke-diskriminerande och marknadsorienterat sätt, enligt ellagen
 - Annars ska lagen (2016:1146) om upphandling inom försörjningssektorerna tillämpas, dvs öppet, likvärdigt och icke-diskriminerande
- Ett villkorat avtal är inte frivilligt, fler har inte tillfrågats, ersättningen är inte marknadsbaserad

När får ett villkorat avtal tecknas?

- När det finns kapacitetsbrist
 - Inte skäligt att ha villkor som ger nätföretag rätt att begränsa anläggningens nätbelastning om det finns tillräcklig nätkapacitet
 - När det saknas marknadsbaserade alternativ (kriterierna i föregående bild uppfylls)
 - När det finns en godkänd metod för utformning av avtalsvillkor
-
- **Reglerna utvecklas:** På grund av nya regler i elmarknadsdirektivet och ny EU-förordning (flexkoden) kommer reglerna om när villkorade avtal får tecknas att utvecklas.
 - **Andra alternativ:** Nätföretagen kan utforma stödtjänster istället

När får ett villkorat avtal nyttjas?

- Villkoren behöver utformas särskilt för villkorade avtal
- Ei ska godkänna metoder som används för att utforma avtalsvillkor för anslutning eller överföring av el
- Ska endast nyttjas om det är nödvändigt
- Får nyttjas om kriterierna uppfylls
- Får nyttjas när marknadsutfallet är klart



Diskussion

Diskussionsfrågor - ställningstagande

10 min diskussion runt bordet + 15 min summering i storgrupp

- Reflektioner?
- Behöver något bli tydligare?
- Saknas något?
- Vilka konsekvenser ser du av detta ställningstagande?

Hänvisning underliggande nät

Anna Carlén, expert, Ei

The left side of the slide features a decorative background with a teal-to-white gradient. It contains several overlapping, light-colored question mark icons that appear to be cut out of paper or cardboard, creating a layered effect. The question marks are dark teal in color.

Frågor som Ei har tagit ställning till

Har ett transmissionsnätsföretag rätt att hänvisa en anslutningsansökan till underliggande nät?

- Finns otydligheter i lagstiftningen?
- Kan Ei rekommendera ett principiellt förfarande?

Förutsättningar för anslutning

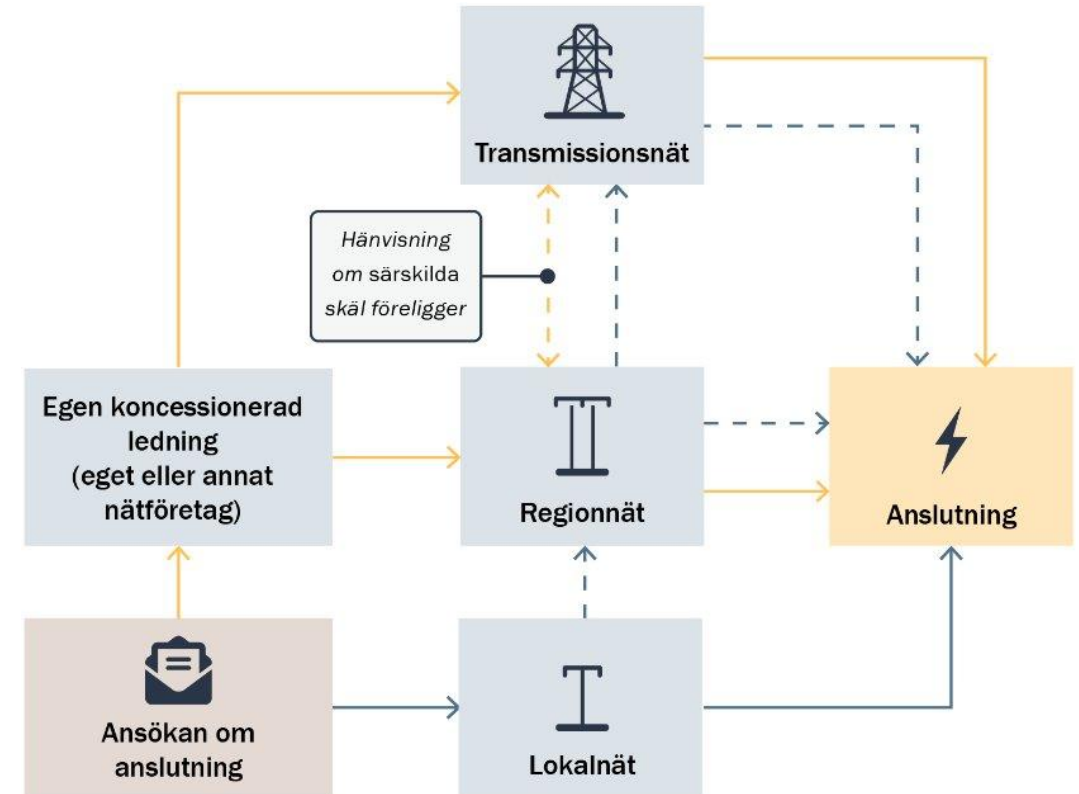
- Nätnivåer och nätens funktion
 - Transmissionsnät - Överföring
 - Regionnät - Distribution (och uppsamlingsnät/subtransmission)
 - Lokalnät – Distribution (geografiskt område)
- Reglering
 - Anslutningsplikten är långtgående men gäller inte alltid.
 - Anslutningsregler och nätkoncession.

Ellagen

- Om någon vill ansluta en elektrisk anläggning till ett region- eller transmissionsnät i stället för till lokalnätet, får innehavaren av region- eller transmissionsnätet ansluta anläggningen endast om
 1. innehavaren av lokalnätet har medgett det, eller
 2. nätmyndigheten har beviljat tillstånd till anslutningen efter ansökan av innehavaren av region- eller transmissionsnätet. (4 kap. 3 §)
- Enligt propositionen är syftet med paragrafen att bygga och utveckla elnäten på ett samhällsekonomiskt effektivt sätt.
- Transmissionsnäts- och regionnätsföretagets anslutningsskyldighet upphör inte bara, det är förbjudet att ansluta, om inte lokalnätsföretag eller Ei har godkänt anslutningen.

Ställningstaganden

- Elnätsföretag kan hänvisa en anslutningsansökan till underliggande (eller överliggande) nät
 - Behandlas som ett nekande
 - Behövs särskilda skäl som ska motiveras i det enskilda fallet
- Ansökan först till lägsta lämpliga nätnivån
 - Lokalnät - anslutning av anläggning
 - Transmissionsnät/regionnät – anslutning av koncessionerad ledning



- Anslutningsförfarande via lokalnätet med hänvisning uppåt i näthierarkin
- Anslutningsförfarande via egen koncessionerad ledning

Övriga ställningstaganden kopplade till grundfrågan

- Transparens avseende möjlighet att ansluta
 - Nätföretag ska så fort de kan meddela ett eventuellt nekande av anslutning.
- Anslutning inom ramen för koncessionsprövning
 - Ei anser att anslutnings- och nätkoncessionsprövningar är separata prövningar.
 - Ett sekventiellt prövningsförfarande riskerar exempelvis försena nätutbyggnaden.



Paus 5 min

Välkommen tillbaka

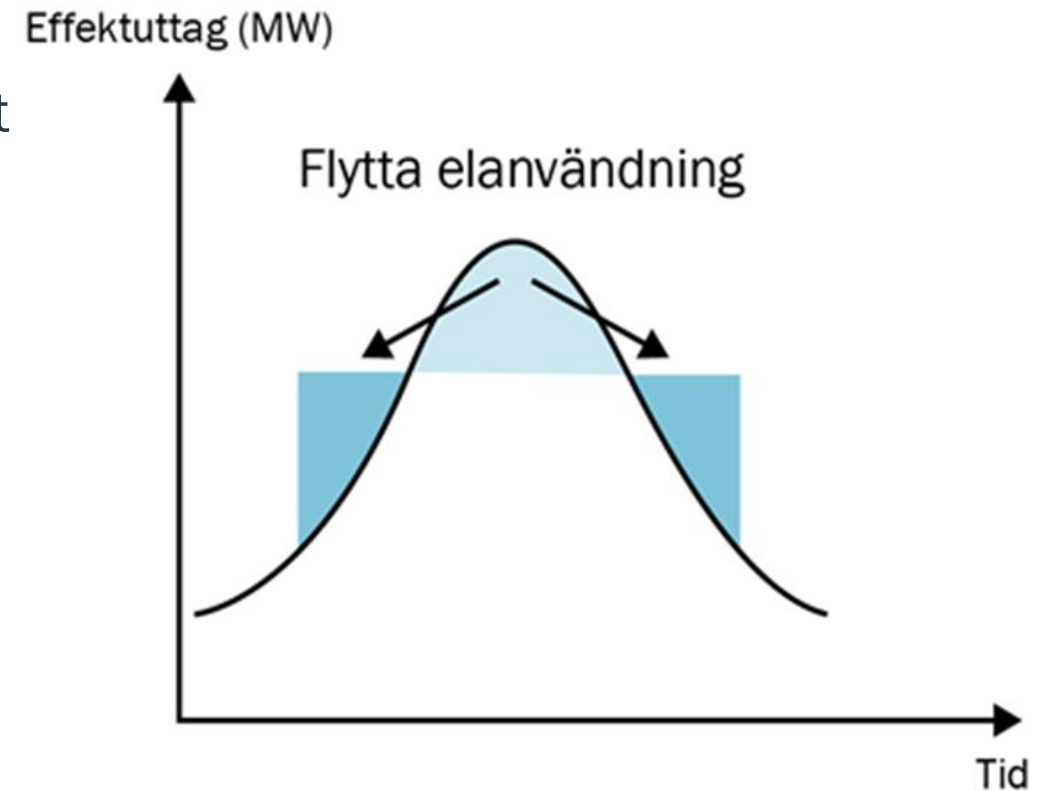


Tariffutformning

Johan Carlsson, jurist, Ei

Frågeställning

- Med elektrifieringen som pågår i samhället, och med ökad andel förnybar elproduktion så ökar behovet av att använda elnätet mer effektivt.
- Riskerar att bygga för stort/för dyrt annars, samt att nya kunder får vänta längre på anslutning.
- Hur får vi ett effektivare utnyttjande av elnätet?
- Med en jämnare belastning och lägre effekttoppar ryms fler kunder som kan använda mer el i det befintliga elnätet utan att nätföretagen behöver investera i mer elnätskapacitet, något som är dyrt och tar tid.

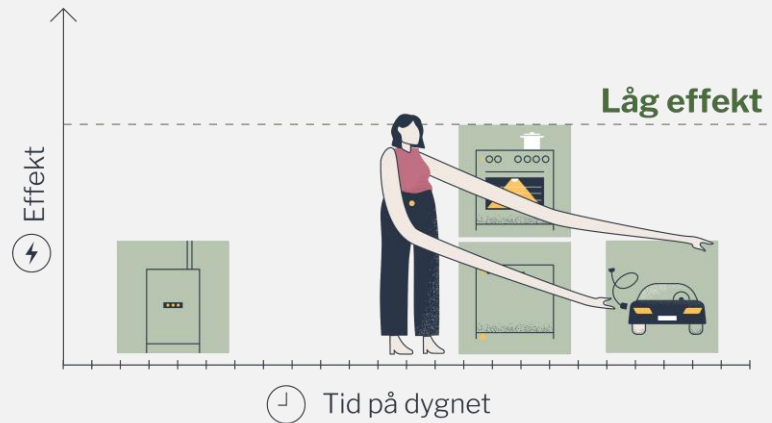
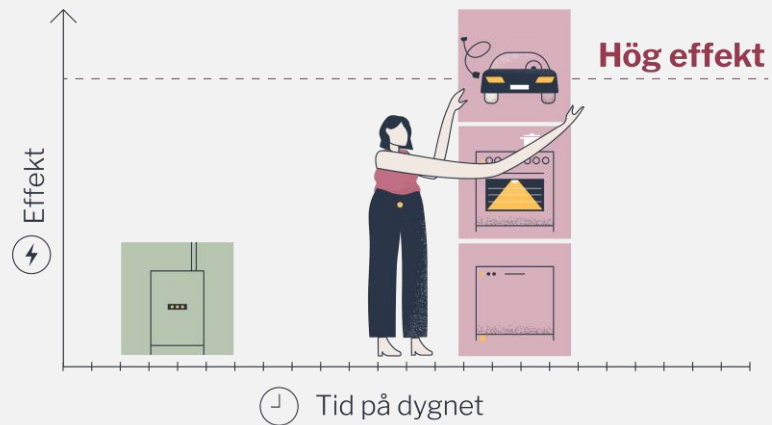


The left side of the slide features a decorative background with several light-colored question marks on a teal gradient. The question marks are stylized and arranged in a pattern that suggests a focus on inquiry or questions.

Frågor som Ei har tagit ställning till

- Hur får vi ett effektivare utnyttjande av elnätet?

Vinster med en jämnare belastning av elnätet



- Med elektrifieringen som pågår i samhället, och med ökad andel förnybar elproduktion så ökar behovet av att använda elnätet mer effektivt.
- Med en jämnare belastning och lägre effekttoppar ryms fler kunder som kan använda mer el i det befintliga elnätet utan att nätföretagen behöver investera i mer elnätskapacitet, något som är dyrt och tar tid.
- Riskerar att bygga för stort/för dyrt annars, samt att nya kunder får vänta längre på anslutning.

Hur ska tarifferna vara utformade?

- Tarifferna ska dels säkerställa kostnadstäckning för nätföretagens effektiva kostnader, dels ge kunderna kostnadsriktiga avgifter som kan ge kunderna incitament att nyttja nätet effektivt.
- Det är viktigt att tarifferna är utformade så att de ger en korrekt prissignal till kunderna. Därför är det avgörande att företagen gör noggranna och regelbundna analyser av sina nät, och följer upp och utvärderar tariffen regelbundet, men minst varje år.
- Hur tariffen ska vara utformad framgår av Ei:s föreskrifter (EIFS 2022:1). Från den 1 januari 2027 måste tarifferna vara utformade enligt de krav som ställs i föreskrifterna utöver ellagens krav på objektivitet, icke-diskriminering och skälighet.

Tariffens delar enligt EIFS 2022:1

- Tarifferna ska bestå av fyra delar;
 - en energiavgift,
 - en (tidsdifferentierad) effektavgift,
 - en kundspecifik avgift, och
 - en fast avgift.
- Energiavgiften, effektavgiften och den kundspecifika avgiften ska spegla de kostnader som nätföretagen har för respektive kund eller kundgrupp.
- Den fasta avgiften ska täcka de kostnader som övriga delar inte täcker för nätföretaget.



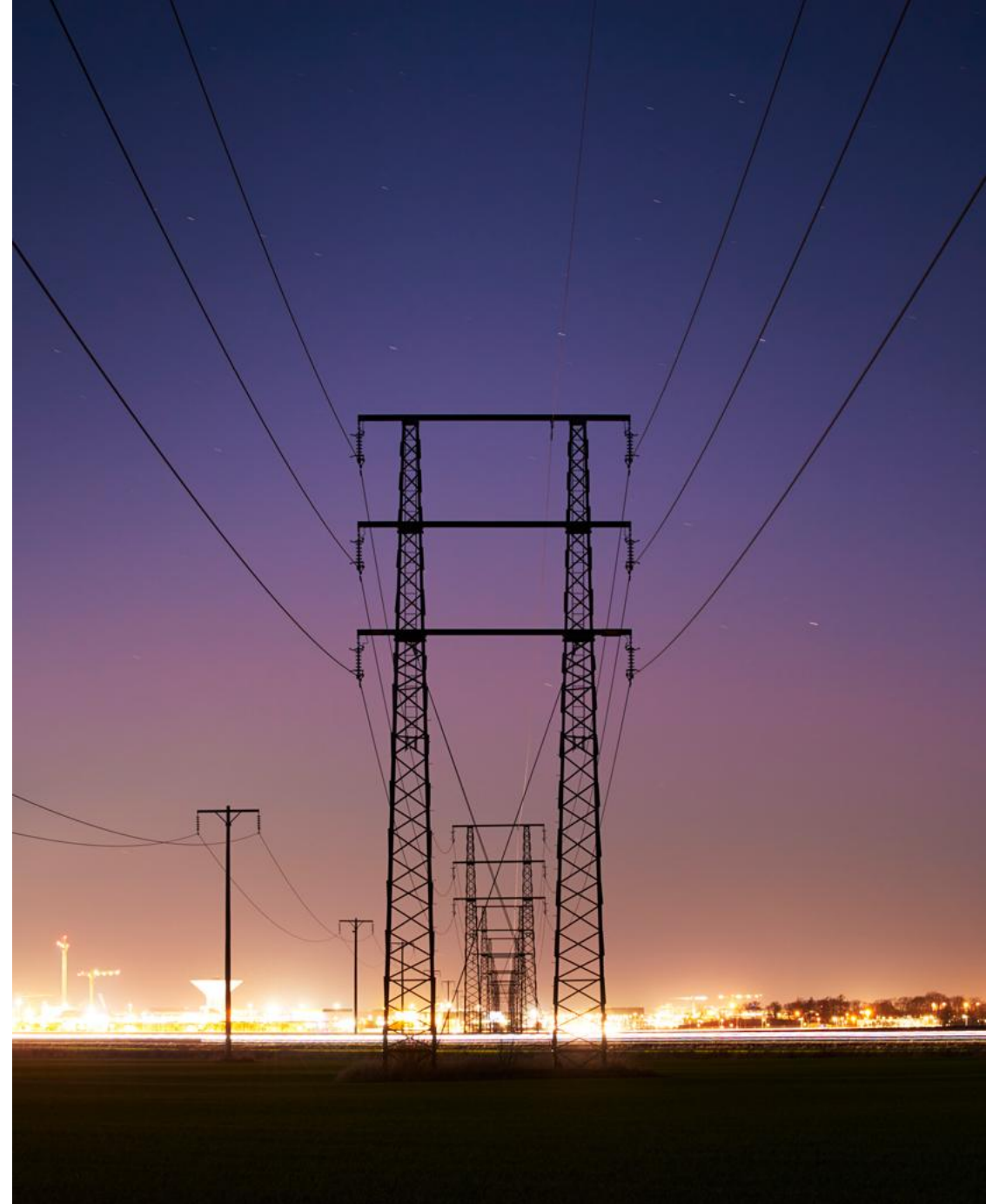
Prissättning av tariffens olika delar

- **Energiavgiften** tas ut som en rörlig avgift per kilowattimme el som transporterats i elnätet och består av företagets kortsiktiga rörliga kostnader. Denna avgift ska vara kostnadsreflektiv mot kunden.
- **Effektavgiften** ska vara tidsdifferentierad. Den ska också vara kostnadsreflektiv och innehålla information till kunderna om vad deras användning av nätet medför för kostnader för elnätet på lång sikt, exempelvis kostnader för att bygga ut nätet för att motverka trängsel.
- **Den kundspecifika avgiften** ska baseras på de kundspecifika kostnaderna och bestämmas till ett fast belopp per kund. Denna del ska täcka de kundspecifika kostnader som elnätsföretaget har för just den kunden eller kundgruppen, för till exempel mätning, beräkning och rapportering.
- **Den fasta avgiften** ska vara kostnadstäckande och baseras på de residuala kostnaderna. Den ska fördelas utifrån kundens abonnerade effekt eller motsvarande. Komponentens syfte är att finansiera de kostnader som elnätsföretaget inte får täckning för genom de kostnadsreflektiva och kundspecifika komponenterna. Denna del ska inte innehålla några incitament eller prissignaler till kunderna.

Tariffstrukturen ska se likadan ut för inmatnings- och uttagskunder, samt på alla nätnivåer.

Medskick från Ei

- Lokaliseringssignaler i tarifferna kommer att behövas för att få till ett effektivt nätutnyttjande fullt ut.
- Nätföretagen behöver påbörja arbetet med nya tariffer i god tid, samt även jobba med att informera och hjälpa sina kunder vid övergång till ny typ av tariff.
- Ei arbetar också vidare med att fortsätta informera nätföretag och andra, samt planerar för uppdatering av vägledningen på Ei:s webbplats.





Ställningstagande

- Effektavgiften ska vara tidsdifferentierad och ta hänsyn till kundens användning och den sammanlagda belastningen på elnätet. Det betyder att den ska vara olika hög vid olika tider för att spegla hur belastningen av nätet varierar, men innebär också att för stora tidsintervall riskerar att avgifterna inte reflekterar den verkliga belastningen.
- Det är viktigt att effektavgiften utgår från kundens användning under de tidpunkter som nätet faktiskt är högt belastat. Att kunden har en eller flera effekttoppar när nätet inte är högt belastat genererar inte några framtida kostnader för nätföretaget och ska därför inte ligga till grund för effektavgiften.

Lunch



Välkommen tillbaka



Diskussion

Diskussionsfrågor - ställningstagande

10 min diskussion runt bordet + 15 min summering i storgrupp

- Reflektioner?
- Behöver något bli tydligare?
- Saknas något?
- Vilka konsekvenser ser du av detta ställningstagande?

Bygga på prognos

Anna Carlén, expert, Ei



Frågor som Ei har tagit ställning till

- Får nätföretagen bygga på prognos?
- Möjliggör regelverket ett proaktivt nätutbyggande?
- Om, och i så fall när, får nätföretagen ersättning för de kostnader de har för dessa investeringar?



Nätföretagens ansvar för elnätsutbyggnad

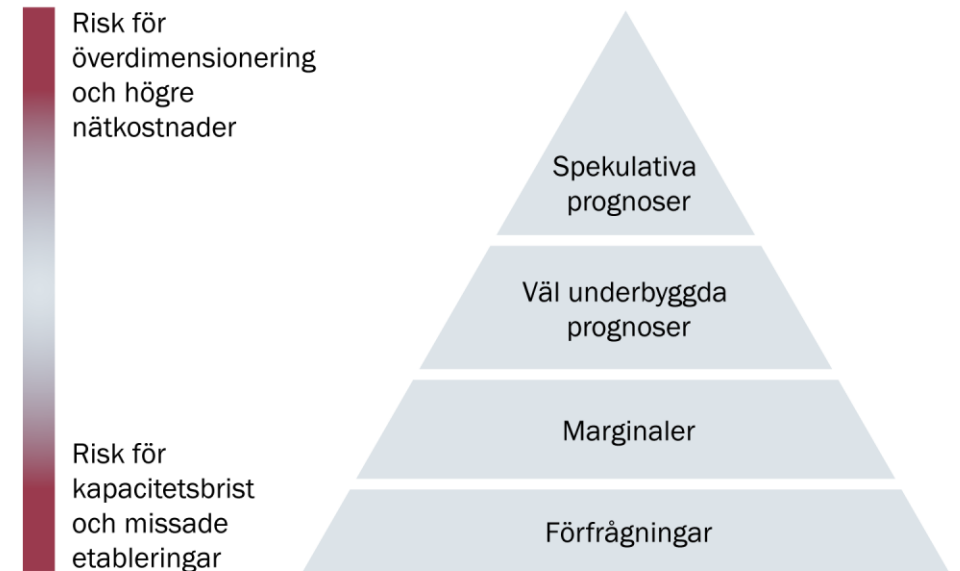
- Nätföretaget har ett ansvar enligt 3 kap. 1 § ellagen att bygga ut sitt elnät vid behov samt att driva nätet säkert, tillförlitligt och effektivt och för att nätet på lång sikt ska uppfylla rimliga krav på överföringen av el.
- Ei:s bedömning är att elnätet ska planeras och utvecklas med **god framförhållning**.
- Det är en förutsättning för att anslutningstiden ska kunna minimeras för nya anläggningar.

Anslutningsavgift

- Nätföretagens skäliga kostnader för en anslutning ska täckas av anslutningsavgiften.
- Ei arbetar med att se över hur anslutningsavgifter ska utformas.
- Om nätföretag genomför föregripande investeringar, finns det inte en anslutande kund som betalar en anslutningsavgift när investeringen görs.
- Ett exempel är en förstärkning som görs i syfte att kunna ansluta nya förväntade nätanvändare.
- Det uppstår en affärsrisk - tänk om nätföretaget har gjort felaktiga antaganden?
- Vem betalar?
- Det avgörs av reglerna för intäktsramarna.

Beslutsunderlag för elnätinvesteringar

- För att kunna bygga ut i tid behöver nätföretaget arbeta proaktivt, dvs förutse och prognostisera behovet.
- Prognosbaserade investeringar innebär alltid osäkerhet
 - kan resultera i överinvesteringar som höjer kostnaderna för både nätföretag och kunder eller för få investeringar som leder till kapacitetsbrist och missade etableringar.
- För att minska riskerna att investeringarna blir för stora eller för små behövs tillförlitliga prognoser.
- Lämplig grad av proaktivitet behöver rimligtvis skilja sig åt mellan olika typer av projekt. Mer proaktiv elnätsutbyggnad ställer mycket högre krav på prognosernas kvalitet jämfört med mer reaktiv elnätsutbyggnad.



Nätutvecklingsplaner

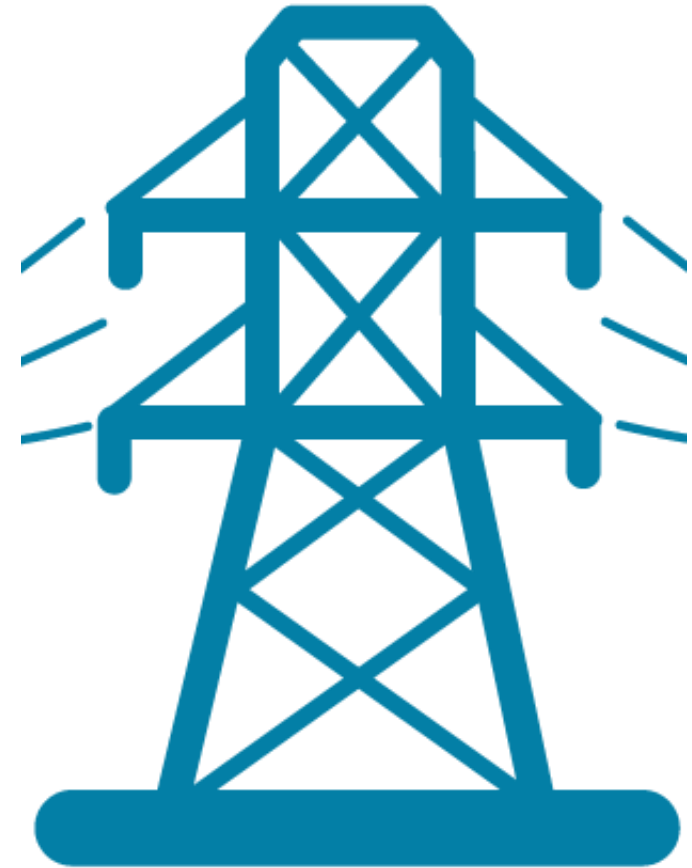
- Nätföretagen ska (numera) vartannat år ta fram nätutvecklingsplaner.
- En prognos för behovet av överföringskapacitet de kommande tio åren.
- Från och med 2024 är nätföretag skyldiga att redogöra för hur prognoserna för behov av överföringskapacitet har tagits fram, inklusive vilka antaganden som legat till grund för dem.
- Planerna ska samrådas med berörda systemanvändare. Nätföretaget ska redogöra för hur relevanta prognoser och planer från kommuner, regioner och länsstyrelser har beaktats i prognosarbetet.
- Nätföretagen ska även beskriva vilka investeringar som krävs för att möta framtida överföringsbehov.

Kostnadsfördelning vid föregripande investeringar

- Grundprincipen är att de anläggningar som används i nätverksamheten ska tas med i kapitalbasen, får ingå i intäktsramen - finansieras av kundkollektivet (nätavgifter).
- För att anläggningen ska tas med i kapitalbasen ska den även behövas i nätverksamheten.
- Det innebär att anläggningar som finns i nätet för framtida bruk normalt inte kommer med i kapitalbasen – bekostas inte av kundkollektivet
- Men om det skulle vara oskäligt att inte räkna med dessa anläggningar i nätföretagets kapitalbas, då kan de komma med i kapitalbasen om nätföretaget motiverar varför utifrån 5 kap. §7 i ellagen

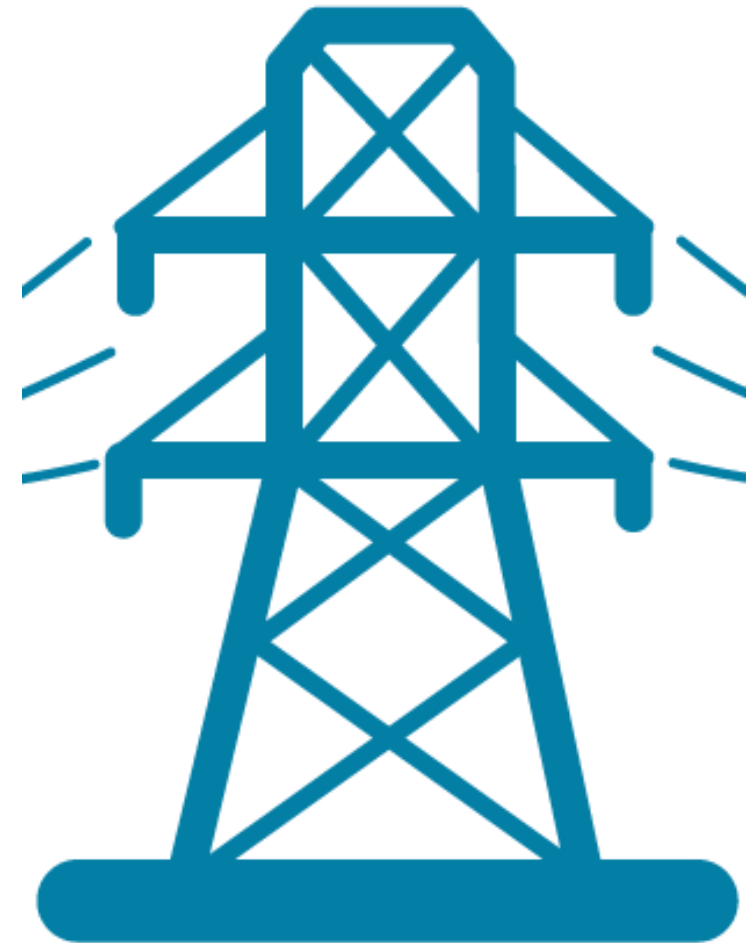
Ställningstagande

- Nätföretagen ska bygga på prognos
 - Nätföretagens skyldigheter enligt 3 kap. 1 § och 4 kap. 1 § i ellagen innebär att nätföretag ska planera och bygga sitt nät med god framförhållning.
- Väl underbyggda underlag för prognos
 - Det är viktigt att nätföretagen utför kostnadseffektiva investeringar och minskar riskerna kopplat till att bygga på prognos genom att basera sina prognoser på väl underbyggda underlag och genom dialog med relevanta aktörer.



Ställningstagande (forts.)

- Nätföretagen får täckning för skäliga kostnader
 - Elnätsföretagen får kostnadstäckning för föregripande investeringar förutsatt att investeringen används och behövs i nätverksamheten.
 - Om en investering inte används eller behövs är grundregeln att denna inte ska ingå i kapitalbasen och därmed inte bekostas av kundkollektivet.
 - Att en anläggning är driftsatt utgör i sig inte en garanti för att investeringen används och behövs.
 - Det finns en möjlighet till en skälighetsbedömning av enskilda investeringar enligt 5 kap. 7 § ellagen som innebär att om en investering bedöms oskälig för nätföretaget att bortse från, ska den kunna ingå i kapitalbasen och därmed bekostas av kundkollektivet.



Diskussion

Diskussionsfrågor - ställningstagande

10 min diskussion runt bordet + 15 min summering i storgrupp

- Reflektioner?
- Behöver något bli tydligare?
- Saknas något?
- Vilka konsekvenser ser du av detta ställningstagande?

Paus 5 min

Välkommen tillbaka



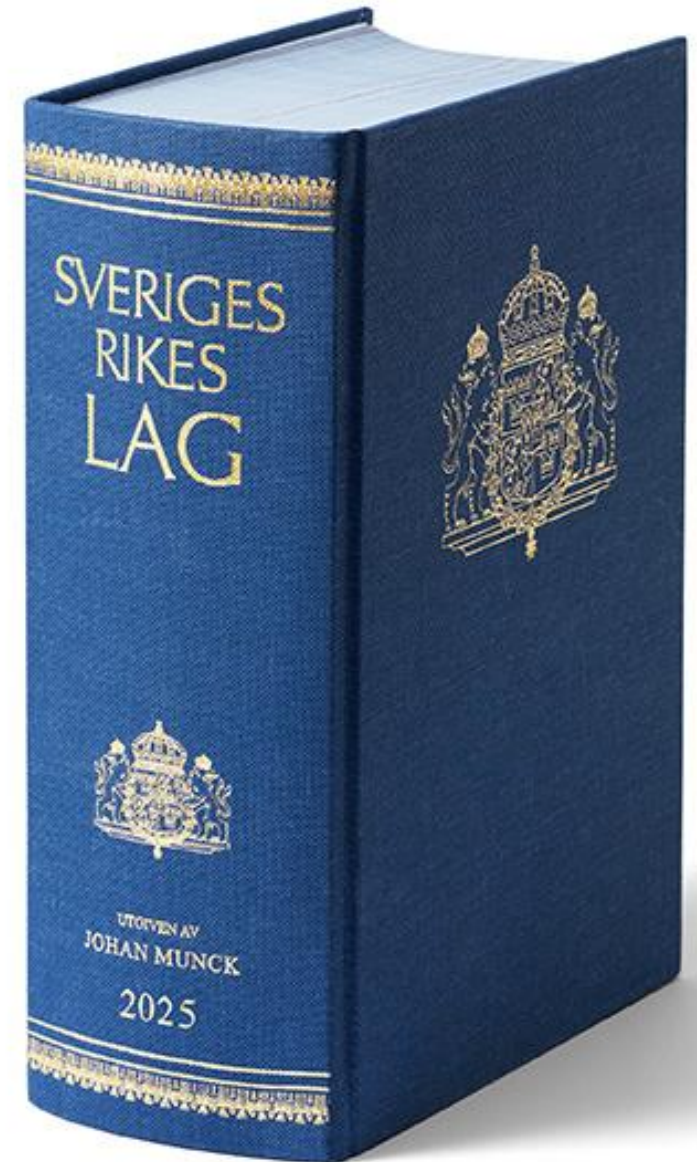
Utveckling av metodstöd för samhällsekonomiska avväganden vid anslutning

Elin Spegel - analytiker

Lagen 4 kap. Anslutning till elnätet och överföring av el

Skyldighet att ansluta en anläggning till elnätet

- 1 § Den som har en nätkoncession ska på objektiva, icke-diskriminerande och i övrigt skäligena villkor ansluta en elektrisk anläggning till ledningen eller ledningsnätet, om innehavaren av den elektriska anläggningen begär att den ska anslutas.
- I fråga om lokalnät gäller anslutningsskyldigheten endast anläggningar inom koncessionsområdet. Lag (2022:596).
- 2 § Avsteg från skyldigheten enligt 1 § får göras, om det
 1. saknas ledig kapacitet och inte finns förutsättningar att åtgärda kapacitetsbristen på ett sätt som är samhällsekonomiskt motiverat utan att förstärka ledningen eller ledningsnätet, eller
 2. finns andra särskilda skäl.



Bakgrund till projektet

Frågor från verksamhetsutövare:

- Vad avses med begreppet samhällsekonomiskt motiverat?
- Vilka alternativa lösningar, som inte innebär nätförstärkning, kan utvärderas inom ramen för 4 kap. 2§ ellagen?
- Hur ska utredning av 4 kap. 2§ ellagen gå till och hur bör det utredas?



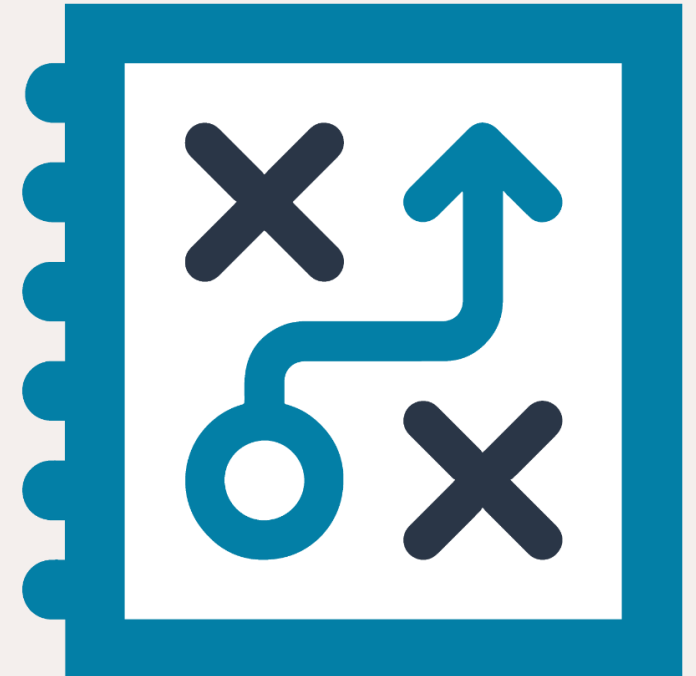
Syftet med projektet är att:

- ge nätkoncessionshavarna bättre förutsättningar att ta väl avvägda beslut om/när det föreligger skäl för avsteg från anslutningsplikten, givet att det saknas ledig kapacitet och det inte finns förutsättningar att åtgärda kapacitetsbristen på ett sätt som är samhällsekonomiskt motiverat utan att förstärka ledningen eller ledningsnätet,
- öka transparensen för alla intressenter,
- öka Ei:s interna förmåga att hantera prövningar av undantag från anslutningsskyldigheten.



Mål

- Definiera begreppet samhällsekonomiskt motiverat.
- Definiera vad som anses vara möjliga kapacitetshöjande åtgärder.
- Utveckla ett metodstöd för att avgöra när det är möjligt att göra undantag från anslutningsskyldigheten vid kapacitetsbrist.





Tidsramar

April 2025 – Februari 2026

- **april - juni 2025**
Juridisk ram, definiera begrepp, exempel på alternativa åtgärder.
- **augusti – >**
Utveckla metodstöd - en vägledning för hur avsteg från anslutningsplikten ska utredas när det råder kapacitetsbrist.

När får elnätsägare göra avsteg från anslutningsplikten?

- Det har inkommit en ansökan som avser
 - Nyanslutning
 - Kapacitetshöjning av befintliga anläggningar
 - Återinkoppling
- Det ska råda kapacitetsbrist
- Kapacitetsbristen går inte att åtgärda inom skälig tid via förstärkning av elledning eller ledningsnät
- Kapacitetsbristen går att åtgärda inom skälig tid via alternativa åtgärder som inte innebär nätförstärkning
- De alternativa åtgärden/erna ska inte vara samhällsekonomiskt motiverad

Vad innebär avsteg från anslutningsplikten?

Anslutningsplikten gäller men nätkoncessionshavare får göra avsteg från:

- vad som anses vara en skälig tid för anslutning av den elektriska anläggningen och/eller,
- den kapacitet som ansökan om anslutning avser.



Vad avses med att en åtgärd är samhällsekonomiskt motiverad/omotiverad?

Åtgärder som inte innebär att förstärka ledning eller elnät är samhällsekonomiskt motiverade om:

- de innebär lägre kostnader än den periodiserade kostnaden för att stärka transportkapaciteten eller;
 - åtgärderna uppvisar ett positivt nettonuvärde (och de inte finns omfattande konsekvenser som endast har kunnat beskrivas kvalitativt vars omfattning ger fog för annan bedömning)
- Alternativa åtgärder till att förstärka ledning eller elnät är inte samhällsekonomiskt motiverade om:
- åtgärderna uppvisar ett negativt nettonuvärde (och de inte finns omfattande konsekvenser som endast har kunnat beskrivas kvalitativt vars omfattning ger fog för annan bedömning).

Vilka åtgärder kan, med hänsyn till kapacitetsbrist i elnätet, anses vara möjliga att vidta i syfte att upprätta den ansökta anslutningen?

De åtgärder (som inte innebär förstärkning av ledning) som nätkoncessionshavare ska undersöka för att avhjälpa kapacitetsbristen ska:

- ligga inom ramarna för normal nätverksamhet,
- vara förenliga med nätkoncessionshavarens skyldighet att se till att ledningsnätet är säkert, tillförlitligt och effektivt och på lång sikt kan uppfylla rimliga krav på överföring av el,
- kunna vidtas inom skälig tid för anslutning enligt 4 kap. 5 § ellagen,
- finnas tillgängliga under en längre period.

Exempel på åtgärder:

- Efterfrågefleksibilitet - kostnadsreflektiva nättariffer
- Efterfrågefleksibilitet elpriser
- Omdirigering
- Riskbaserade överföringsgränser
- Överföringsgränser med motåtgärder
- Dynamisk ledningskapacitet
- Energieffektivisering
- Energilager
- Ny elproduktion och alternativ lokalisering av elproduktion

Angående åtgärderna

- **Minska luftbokningar** – åtgärden ska alltid genomföras i vid undersökning av kapacitetsbrist.
- **Villkorade avtal** - åtgärden är inte möjlig då den inte innebär anslutning med begärd kapacitet.

Metodstöd – klart februari 2026

- Vägledning för hur avsteg från anslutningsplikten ska utredas när det råder kapacitetsbrist.
- Stegvis process för vad som behöver vara uppfyllt för att göra ett avsteg från anslutningsplikten.
- Samhällsekonomiska metoder för utredning.
- Exempel.



Fika paus

Välkommen tillbaka



Diskussion

Diskussion

- 10 min diskussion runt bordet + 15 min summering i storgrupp
- Reflektioner?
- Behöver något förtydligas gällande definitionen av samhällsekonomiskt motiverade åtgärder?
- Saknas några åtgärder (som inte innebär nätförstärkning) eller ska några bort?
- Utse en person vid varje bord som tar anteckningar.

Finansiering av nätutbyggnad

Sofia Nilsson, analytiker, Ei

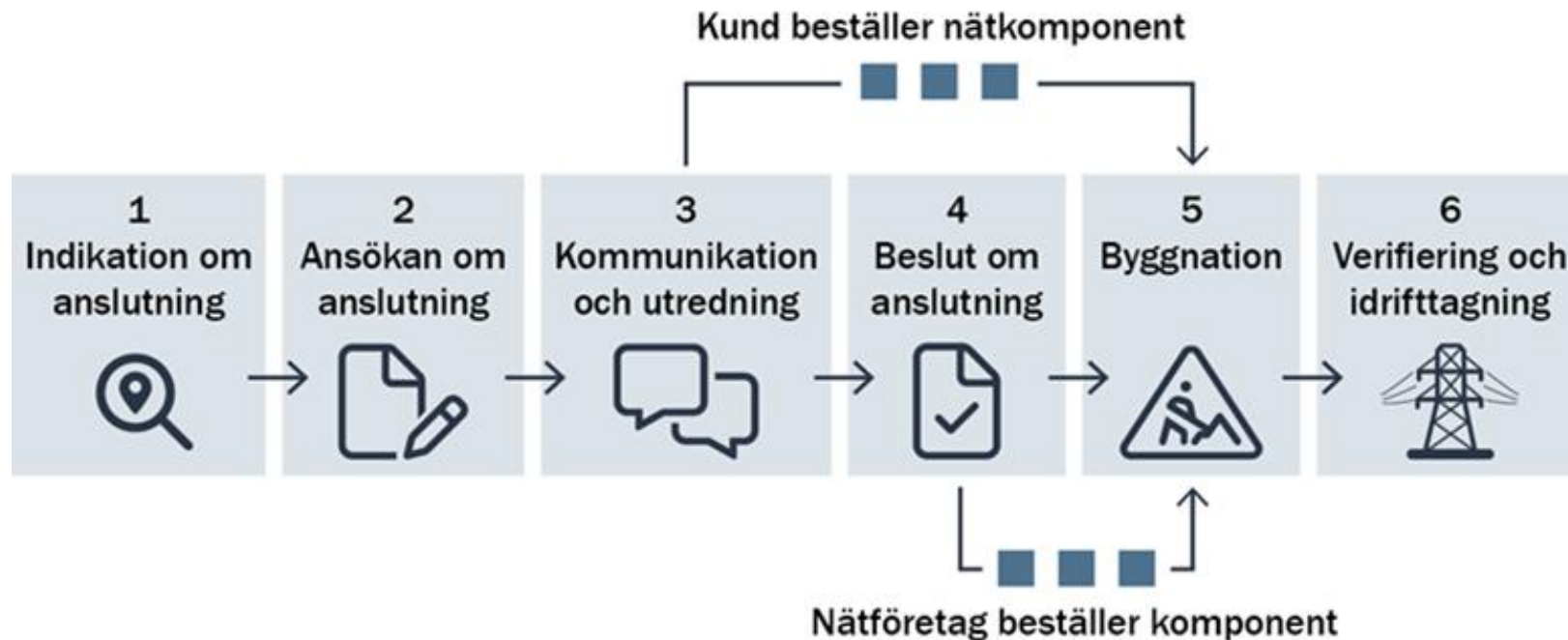
The left side of the slide features a decorative background with a teal-to-white gradient. It contains several overlapping, light-colored question mark icons that appear to be cut out of paper or have a 3D effect, set against a darker teal background.

Frågor som Ei har tagit ställning till

Får en kund finansiera nätkomponenter i ett tidigt skede av anslutningsprocessen eller är det enbart nätföretag som får finansiera komponenter?

Inga befintliga hinder för extern finansiering

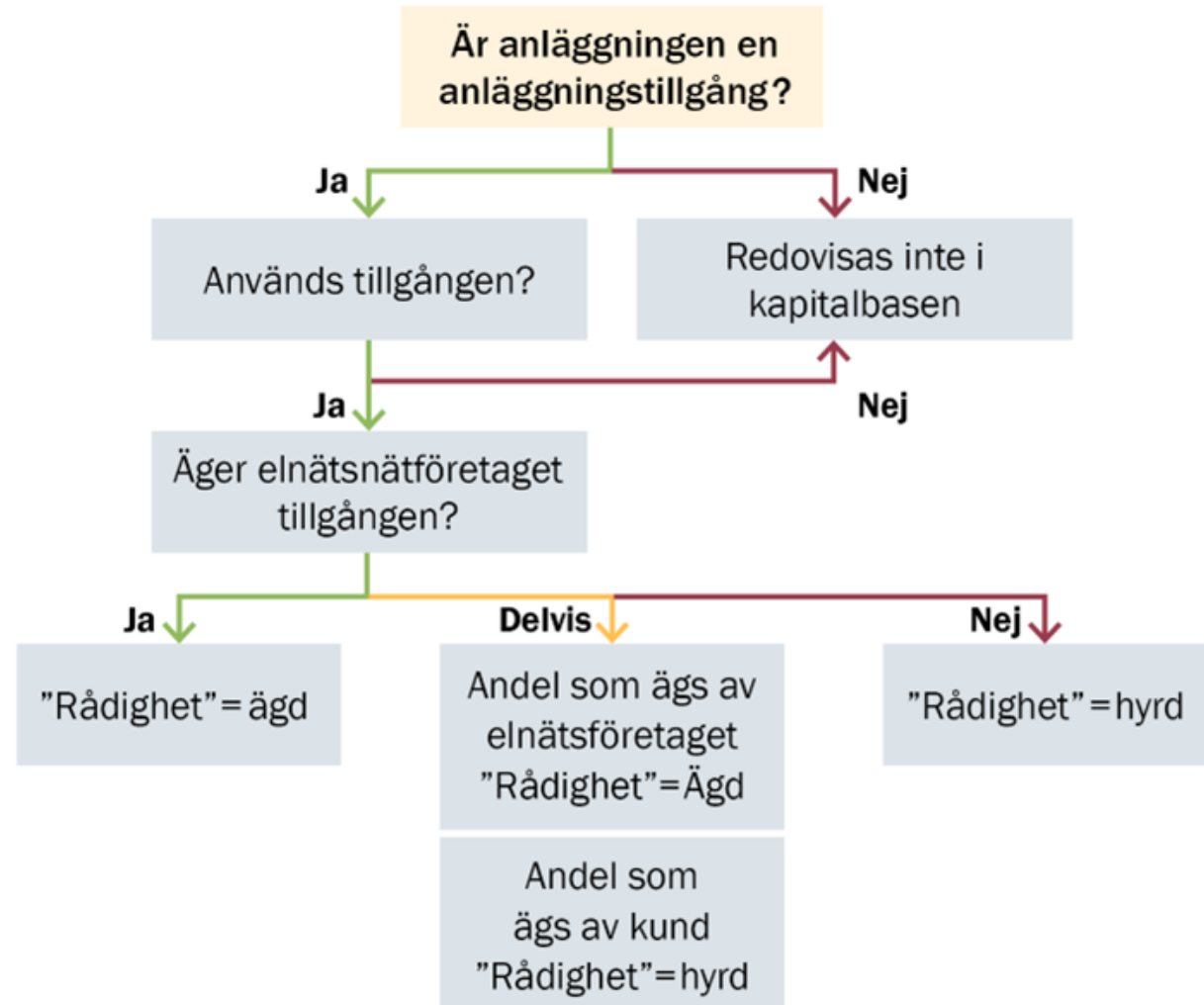
Ei ser i befintligt regelverk inga hinder för att en annan aktör, till exempel en kund, skulle kunna finansiera nätkomponenter som behövs för att bygga ut elnätet.



Fråga: Får andra aktörer mer konkurrenskraftiga priser och leveransvillkor än elnätsföretag och hur ska sådana transaktioner i så fall regleras i avtal?

Detta och liknande frågor är dock upp till de inblandade aktörerna att lösa ut och inget som begränsas av regelverket i sig.

Rådighet över tillgång ska redovisas i kapitalbasen



Redovisning av anläggningar i kapitalbasen

Kriterierna för att en anläggning ska ingå i kapitalbasen framgår av 2 § och 6 § förordning (2018:1520) som tydliggör att:

Med anläggningstillgång avses i denna förordning

1. en anläggning för överföring av el,
2. en anläggning för mätning av överförd el,
3. ett system som används för drift eller övervakning av en anläggning för överföring av el, eller
4. ett system som används för beräkning eller rapportering vid mätning av överförd el.

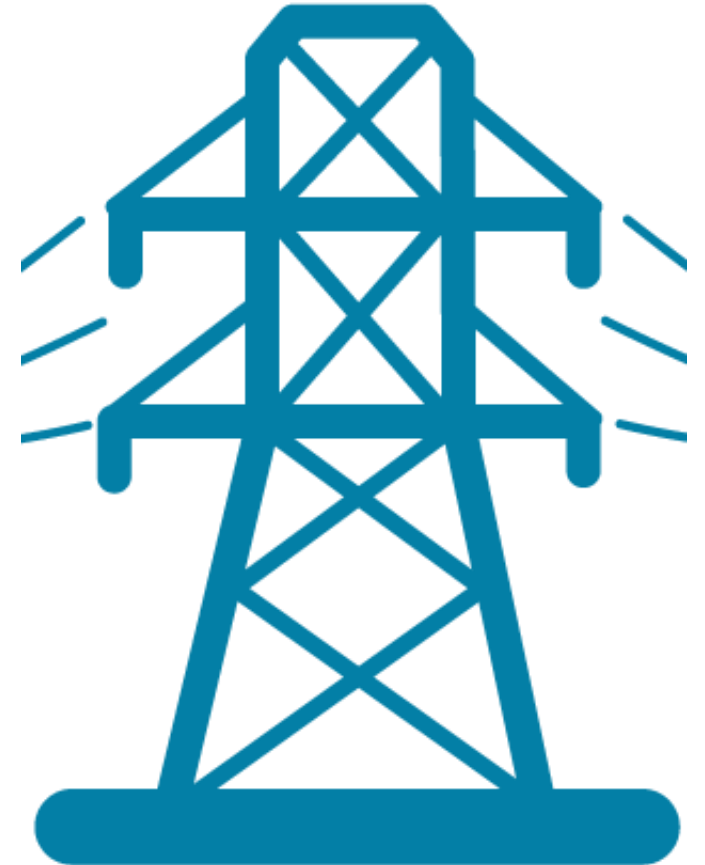
Om en anläggningstillgång börjar användas av nätkoncessionshavaren under tillsynsperioden, ska tillgången ingå i kapitalbasen från det kalenderhalvårsskifte som följer på den tidpunkt då tillgången börjar användas.

När en anläggningstillgång inte längre används ska tillgången inte ingå i kapitalbasen från det kalenderhalvårsskifte som infaller närmast efter den tidpunkt då tillgången slutat användas.

Ställningstagande

Frågeställning: Får en kund finansiera nätkomponenter i ett tidigt skede av anslutningsprocessen eller är det enbart nätföretag som får finansiera komponenter?

- Extern part får finansiera
- Kan snabba på processen
- Redovisning



Icke koncessionspliktiga nät

Roger Michelotti Husblad, expert rättsavdelningen

Koncessionsplikt

- Tillstånd för att bygga eller använda elektriska starkströmsledningar
 - Bygga eller använda – OBS! inte äga
 - Starkström: sådan spänning, strömstyrka eller frekvens som kan vara farlig för personer eller egendom (inte endast högspänning eller växelström)
 - Ledning, dvs. någon form av kabel
- Regeringen får meddela generella undantag från koncessionsplikten – icke koncessionspliktiga nät (IKN)
 - Generella undantag i en förordning – gäller direkt, inte en dispens!
- En (1) dispensregel finns gällande koncessionsplikten – ”banvaktsstugeundantaget”

Historisk bakgrund

- 1902 års ellag – inomgårdsnät, ledning är en del av förbrukningsanläggning
- Lokal praxis hos respektive elbolag utvecklas
- Utredningar i samband med elmarknadsreformen
- Möjlighet att få bindande besked
- Ny förordning 2007
- Fortsatt utveckling: produktion, transportsektorn, delning och lagring

Bindande besked

- IKN omfattas av generella undantag i en förordning – gäller direkt
- Ei kan lämna bindande tolkningsbesked i ett enskilt fall, inte ge dispens
- Beskedet gäller ett specifikt fall, men principerna blir i praktiken allmängiltiga
 - Leder mot en restriktiv tolkning i första instans (Ei)
 - Förutse vilka effekter en princip kan få i olika situationer
 - Vad gäller för befintliga nät om Ei:s principer faller i ett senare ärende?
- Ei:s beslut kan överklagas till MMD och MMÖD
- Bra om praxis utvecklas:
 - Tydlighet ger minskat behov av bindande besked
 - Brister i befintligt regelverk belyses

Koncessionsplikt och nätreglering

Nätregleringen i Sverige har historiskt varit kopplad till koncessionsinnehav, men syftena bakom regelverken är olika.

Koncessionsplikt

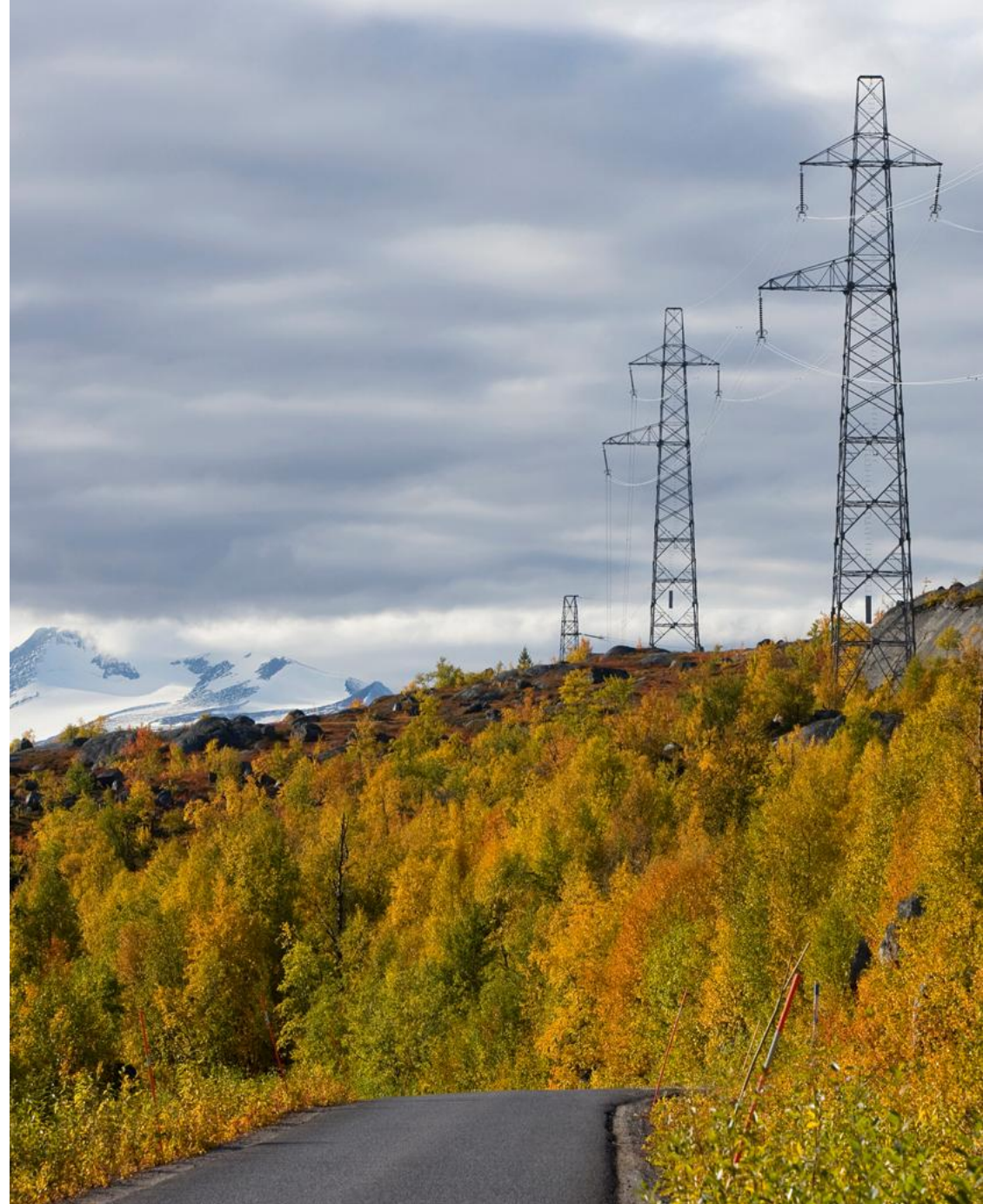
- Miljöskydd, samhällsekonomi och marktillträde (måste beaktas även utan koncessionsplikt).
- Skyddar områdeskoncessionären och dess kundkollektiv.
- Inte reglerat i EU-rätten.


Nätreglering

- Monopolreglering för att skydda marknaden och kunder.
- Omfattande reglering i EU-rätten.

Svårighet att separera koncessionsplikt och nätreglering

- Koncessionsplikt och nätreglering (huvudregel)
 - Passar de vanliga lokal-, region- och transmissionsnäten
- Varken koncessionsplikt eller nätreglering (dagens IKN)
 - Passar IKN utan externa kunder
- Koncessionsplikt utan nätreglering
 - Passar stora anslutningar utan externa kunder, jämför Nätkoncessionsutredningen (SOU 2019:30) och Elmarknadsutredningen (SOU 2025:47)
- Återstår - nätreglering utan koncessionsplikt...





Nätreglering utan koncessionsplikt

- EU-rätten kräver i princip reglering om de finns externa kunder
- Koncessionsplikt är inte ett kriterium för reglering
- Elmarknadsdirektivet ger möjlighet till vissa undantag för slutna distributionssystem – inte infört i Sverige, jfr Ei R2022:12
- Reglering av IKN med externa kunder: Vilka? Hur? Nyttan?
 - Hur identifierar man dessa nät?
 - Är det rimligt med intäktsramar och rapportering?
 - Är kunderna fast i en monopolsituation eller ges de en valmöjlighet med IKN?

Utvecklingen av IKN sedan 2007

- Nya undantag har införts vid behov:
 - Produktionsnät
 - Transportsektorn
 - Delning och lagring av energi
- Utvecklad praxis
- Från ett statiskt till ett alltmer dynamiskt regelverk





Hur kan jag bidra till rättsutvecklingen?

- Om osäkerhet råder: sök bindande besked och överklaga om du är missnöjd
- Sök inte bindande besked när utgången är uppenbar – arbetsbelastning
- Lyft behov av förtydliganden eller nya undantag till pågående utredningar eller direkt med Regeringskansliet
- Utarbeta egna förslag: författningsförslag, motivering, konsekvensutredning

Elnätsplanering, vad driver och möjliggör elnätsutbyggnaden i praktiken?

Vad händer nu?

Dialogmöten

- *22 maj dialogmöte i Göteborg, Västra Götalands län*
- *12 juni dialogmöte i Visby, Gotlands län*
- *2 september dialogmöte i Vindeln, Västerbottens län*
- 17 september dialogmöte i Malmö, Skånes län
- 24 september dialogmöte i Luleå, Norrbottens län
- Fortsatta dialoger i Västerbotten och Norrbotten samt nya dialoger i Västra Götalands, Skånes och Gotlands län

Flex för snabbare anslutning

- Ei efterlyser projekt där flexibilitetsåtgärder effektiviserar anslutningsprocessen



Vad tyckte du om mötet?

Får vi be om några extra minuter av din tid?

Vi vill gärna veta hur du upplevde dialogmötet.

Svara gärna på en kort enkät, det tar bara några minuter.

Tack på förhand!

Enkät - dialogmöte Malmö 17/9
2025



Tack för ert deltagande!

Projektsida: [ei.se/projekt/Dialog om elmarknadens regelverk:](https://ei.se/projekt/Dialog%20om%20elmarknadens%20regelverk)
[Dialog om elmarknadens regelverk](https://ei.se/projekt/Dialog%20om%20elmarknadens%20regelverk)

Kontakt Ei:s växel: 016- 16 27 00

Mejla direkt till projektet: pilotnorrasverige@ei.se



Energimarknader för samhällets behov

