

Energimarknadsinspektionen
registrator@ei.se

2025-03-24

Komplettering av ansökan om nätkoncession för linje avseende två 170 kV ledningar från befintlig 145 kV kraftledning och ny station Sandbäcken. Ärendenummer 2024-104543

Umeå Energi Elnät AB (Umeå Energi) har mottagit Energimarknadsinspektionens begäran om komplettering av rubricerad ansökan, daterad 2025-03-12. Nedan följer Ei:s begäran i kursivt följt av Umeå Energis svar.

Energimarknadsinspektionens begäran:

I ansökan anger ni att syftet med ledningarna och fördelningsstationen är att försörja Umeå kommuns nya planerade stadsdel Sandbäcken med elenergi. I samrådet framgår det att planerna för kommunens nya stadsdel är pausade sedan 2020. Mot den bakgrunden behöver Ei veta i vilket stadie kommunens expansion är i och om utbyggnationen kommer att bli av. Detta för att vi ska kunna bedöma ledningens lämplighet utifrån angivet syfte.

Umeå Energis svar:

Umeå Energi är medvetna om att den fördjupade översiktsplanen för I20-området för närvarande är pausad. Samtidigt anser vi att det är viktigt att agera proaktivt för att säkerställa att den framtida expansionen av kommunen kan genomföras utan större förseningar. När beslut om fortsatt utbyggnad fattas, behöver förutsättningarna för elförsörjningen redan vara planerade och möjlig att genomföra, för att inte utgöra ett hinder för utvecklingen av stadsdelen och kommunens långsiktiga tillväxtmål.

Trots att den fördjupade översiktsplanen för I20-området är pausad, har övrig exploatering i närliggande område, norr om E12:an på Ersboda (Green zone), fortsatt samtidigt som planer på ytterligare utveckling i närområdet för storskalig handel fortfarande är aktuellt. Detta sker i enlighet med det inriktningsbeslut för den fortsatta planeringen av I20-området som kommunstyrelsens planeringsutskott fattade efter avslutat samråd om översiktsplanen för området. Hela I20-området är också redovisat som utredningsområde för bostäder/bebyggelse i översiktsplanen för Umeå tätort (2018). Detta gör det svårt att exakt förutse vilken effekt som kommer att efterfrågas och när behovet av den nya fördelningsstationen blir aktuellt. Umeå Energis planerade elinfrastruktur är därmed en viktig förutsättning för att möjliggöra en effektiv och hållbar utbyggnad när beslut om fortsatt exploatering tas, alternativt när redan planerad exploatering och tillväxt gör att behovet av en ny fördelningsstation realiserar.

Genom att genomföra detta förberedande arbete i ett tidigt skede säkerställer vi att förutsättningarna finns på plats i rätt tid, vilket minskar risken för flaskhalsar och onödiga förseningar i den kommunala expansionen.

Energimarknadsinspektionens begäran:

Enligt Ei:s utredning motsvarar ledningsstrecken på koncessionskartan ca 250 meter i verkligheten. Ei:s beslut gäller huvudsaklig sträckning, men 250 meter är för brett i sammanhanget. Ni behöver därför inkomma med en ny koncessionskarta där ledningsstrecken är smalare. Det behöver på ett tillräckligt tydligt sätt framgå var ledningarna ska gå.

Umeå Energis svar:

I Bilaga 1 presenteras en uppdaterad koncessionskarta för de två nya ledningarna.

Energimarknadsinspektionens begäran:

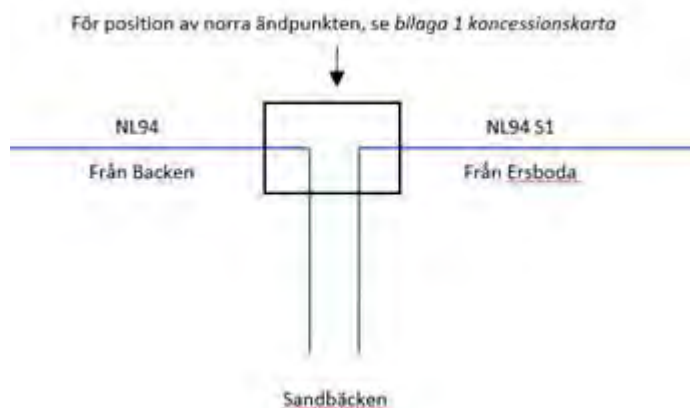
Ni behöver inkomma med en beskrivning av hur ledningen ska kopplas till den befintliga ledningen (den norra ändpunkten). Det saknas beskrivning av det i nuläget och det ska redogöras för med stöd av 6 § första stycket andra punkten förordningen (2021:808) om nätkoncession.

Umeå Energis svar:

I Umeå Energis befintliga elnät utgör ledning NL94 en direkt förbindelse mellan stationerna Backen och Ersboda. Genom den planerade ombyggnationen ska ny station Sandbäcken etableras, varifrån två nya ledningar ska uppföras och anslutas till den befintliga infrastrukturen. Detta medför en förändrad nätkonfiguration där den ursprungliga ledningen NL94 delas upp i två separata sektioner:

1. **Ledning NL94** – sträckan mellan **Backen** och **Sandbäcken**
2. **Ledning NL94 S1** – sträckan mellan **Sandbäcken** och **Ersboda**

För att möjliggöra integrationen av de nya ledningarna krävs en anslutning till den befintliga ledningen **NL94**, vilket sker vid två närliggande punkter med position enligt Bilaga 1 Koncessionskarta.



Energimarknadsinspektionens begäran:

I samrådet är Luftfartsverket en berörd part och vad Ei kan se så har de också yttrat sig. I samrådsredogörelsen framgår det dock inte vad som framkommit i Luftfartsverkets yttrande. Ni behöver därför komplettera med information om vad Luftfartsverket har framfört i sitt yttrande.

Umeå Energis svar: Luftfartsverkets yttrande är sekretessbelagt. Sökanden kontaktar Energimarknadsinspektionens handläggare och anger yttrandet muntligt.

Rennäring

Energimarknadsinspektionens begäran:

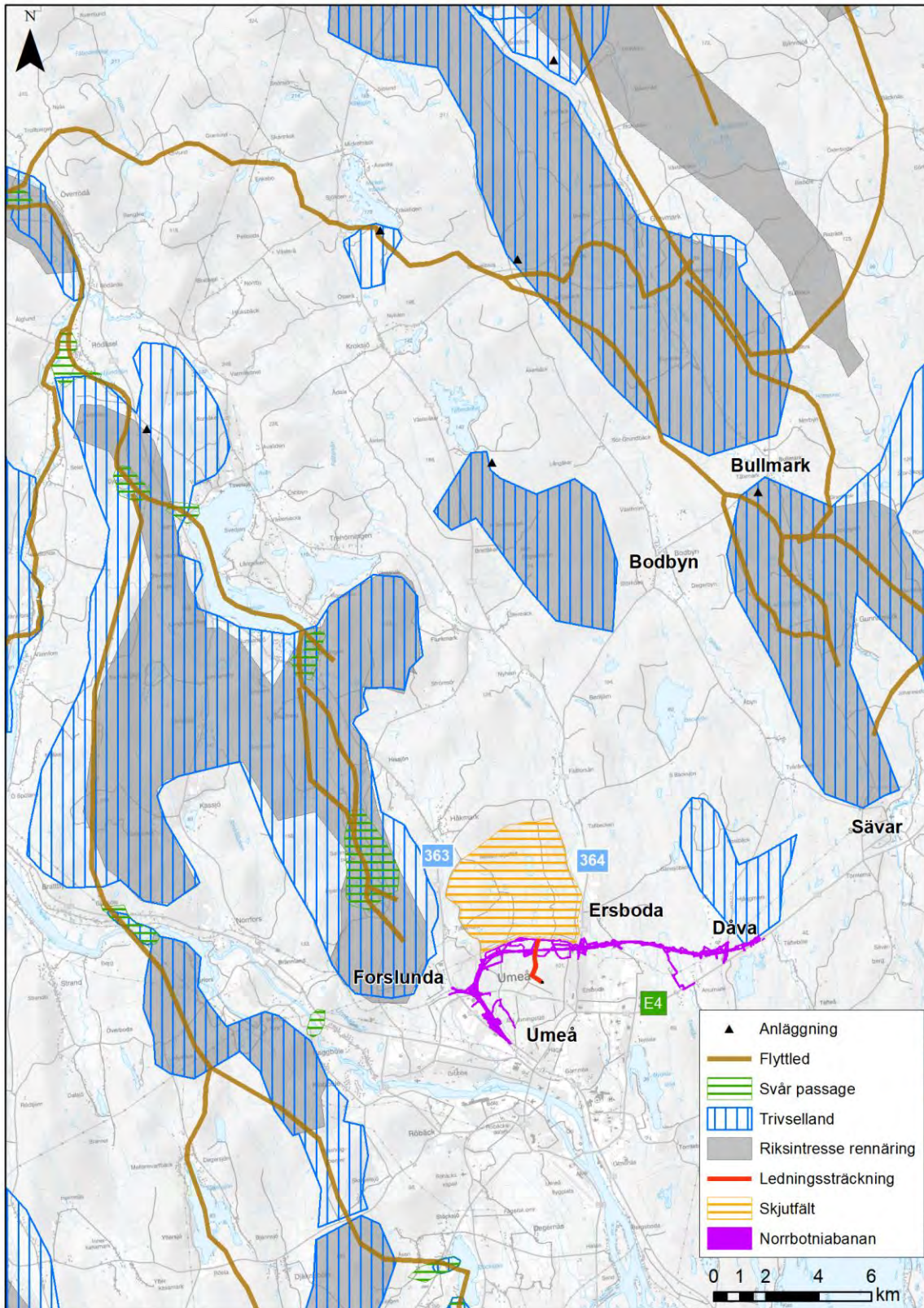
Ni behöver kort utveckla och beskriva hur, när och var renskötsel bedrivs i det aktuella området samt vilken funktion området har för rennäringen.

Umeå Energis svar:

De sökta ledningarna är belägna inom Rans samebys vinterbetesmark. Vinterbetesmark är det område där renarna får vistas under perioden 1 oktober – 30 april.

Inga utpekade intresseområden för rennäringen finns i området kring ledningssträckningen. Enligt samebyns markanvändningskartor nyttjar renarna i stället området norr om Forslunda och området kring Bodbyn och Bullmark ner mot Dåva och Sävar, se Figur 1 nedan.

I väst begränsas åtkomsten av området kring de sökta ledningarna av väg 363 och Forslunda, i öst av stadsdelen Ersboda och väg 364 och söderifrån av Umeå tätort. En typ av begränsning för samebyns nyttjande av området norr om de sökta ledningarna är Försvarmaktens skjutfält, se Figur 1, Inom skjutfältet råder tillträdesförbud enligt 2§ Skyddslagen (2010:305) under de tider då försvaret har övning i området. På skjutfältet finns det ammunitionsskrot och delar av projektiler vilka kan innehålla delar som ännu inte exploderat. Strax söder om skjutfältet går Norrbotniabanan, som är under uppförande, vilken även den delvis kommer vara en svår passage för renarna för att nå området kring de sökta ledningarna.



Figur 1. Karta med rennåringens intressen.

Energimarknadsinspektionens begäran:

Ni behöver beskriva de kumulativa effekterna som kan uppstå för rennäringen och den aktuella samebyn utifrån den valda ledningssträckningen.

Umeå Energis svar:

Kumulativa effekter innebär att allt nytt intrång med ledningsgata och ledningar läggs till på det som rennäringen redan har att hantera på sina betesmarker. Viktiga åtgärder är att begränsa och samla intrången, minska fragmentering och bevaka byggtiden. Olika typer av verksamheter och intressen som tillsammans påverkar förutsättningarna för Ran samebys renskötsel är exempelvis skogsbruk, vindkraft, vägarna E45 och E4, Inlandsbanan och den nya Norrbotniabanan, täktverksamhet och friluftsliv. Till detta tillkommer även effekten av klimatförändringar som bland annat leder till osäkra isar så att det är svårare för renarna att vandra längs vattendrag, samt förekomsten av rovdjur.

Verksamheter i de sökta ledningarnas omedelbara närhet är Umeå kommuns planerade stadsdel Sandbäcken, Ersmarksbergets aktivitetsområde med friluftsliv och rekreation, samt Umeå Energis två planerade nya 150 kV ledningar mellan Stornorrfors och Dåva, som passerar norr om de sökta ledningarna. Möjligtvis kommer tiden för genomförandet av båda ledningsprojekten att bli längre rent kalendermässigt, men de störningar som kan uppstå i form av buller med mera bedöms inte komma att bli adderade.

Utifrån kumulativa perspektiv kan effekter uppstå på renarnas kondition, överlevnad, reproduktion och produktion, som är följder av att renar utsätts för flera typer av störningar samtidigt. När anläggningsarbetet av Umeå Energis ledningar upphört upphör dock de direkta störningarna för renskötseln. För att minska effekterna på renskötseln har Umeå Energi åtagit sig att genomföra dialog med samebyn innan byggskedet. En del i dialogen kan vara att Umeå Energi undviker byggnation i det fall renarna befinner sig vid ledningarna, efter information av samebyn. I så fall sker inga störningar och tillgängligheten består under byggfasen.

Effekter under driftskedet kan sedan uppstå i samband med tillfälliga underhållsåtgärder i det fall renarna vistas i området eller att undvikelseeffekter på grund av de nya ledningarna inledningsvis sker hos renarna.

De kumulativa effekterna på renarna i samband med de sökta ledningarna består även av att ledningsgatan inverkar på betesmark i form av att träd försvinner och vegetationen förändras. Det innebär att de sökta ledningarna, tillsammans med andra verksamheter inom samebyns verksamhetsområde, inklusive de planerade ledningarna mellan Stornorrfors och Dåva och Umeå kommuns planerade stadsdel Sandbäcken, minskar flexibiliteten för rennäringen vad gäller betesmarker. Effekten förstärks i takt med att ostörda områden minskar.

Det kumulativa tillskottet från kraftledningen är litet då Norrbotniabanan och kommunens planerade nya stadsdel kommer förändra förutsättningarna för rennäringen på ett mer omfattande sätt. Värdet på betesmarken i och kring den sökta ledningssträckningen bedöms fortfarande finnas kvar och marken kan nyttjas för samebyn även efter att ledningarna har uppförts. Ledningarnas effekter bedöms därmed som **små negativa**. Sammanfattningsvis bedöms ledningarnas kumulativa konsekvenser, tillsammans med övriga verksamheter på samebyarnas betesmark, som **måttligt negativa** under bygg- och driftskedet.

Energimarknadsinspektionens begäran:

Ni har uppgett att ni inför och under byggfasen ska föra dialog med samebyarna. Hur kommer den dialogen att gå till?

Kommer ni föra någon dialog med samebyar inför underhålls- och reparationsåtgärder? Om nej, förklara varför ni inte kommer att föra någon dialog.

Förutom dialog med samebyarna har ni inte föreslagit några konkreta åtgärder för att minska störningar på renskötseln. Komplettera er ansökan med konkreta åtgärder, eller beskriv varför det inte är aktuellt att vidta någon särskild åtgärd.

Umeå Energis svar:

Vid dialogen med Ran sameby innan byggskedet utses en kontaktperson för Umeå Energi för att sköta kontakten med samebyarna och som samebyarna i sin tur alltid kan kontakta. Kontaktpersonen ska vara en anställd på Umeå Energi.

Umeå Energi ska inför byggfasen föra dialog med samebyarna om tidsplanen för byggarbetena, både i god tid inför arbetena och vid förändringar under anläggningskedet, för att eventuell störning för rennäringen ska bli så liten som möjligt i det fall renarna uppehåller sig i området under byggskedet.

En kontaktlista med telefonnummer, kontaktpersoner samt hur kontakter sker tas fram som Umeå Energi och Ran sameby ska använda för att få till en god dialog under byggnation av den sökta ledningssträckningen. För att dialogen ska kunna genomföras ansvarar Umeå Energi för att ta fram ett lämpligt sätt att föra kommunikation, med syfte att transparent ge information och möjliggöra kommunikation till alla inblandade i projektet.

För att minska effekterna på renskötseln har Umeå Energi åtagit sig att genomföra dialog med samebyn innan byggskedet. En del i dialogen kan vara att Umeå Energi undviker byggnation i det fall renarna befinner sig vid ledningarna, efter information av samebyn. I så fall sker inga störningar och tillgängligheten består under byggfasen.

Även inför planerade störande underhålls- och reparationsåtgärder tar Umeå Energi kontakt med samebyn.

Det är samebyn som har information om vilka konkreta åtgärder som skulle gynna renskötseln i området, varpå Umeå Energi inte kan ange detta. Identifiering kring behov av åtgärder är en del i dialogen.

Med vänliga hälsningar

Johan Smed

Umeå Energi Elnät AB

johan.smed@umeaenergi.se

Bilaga 1. Koncessionskarta, uppdaterad mars 2025