

Handläggare
Marie Lindgren
Marie.lindgren@skekraft.se
Telefon 070-2158164

Energimarknadsinspektionen

Komplettering och bemötande, ärende 2023-103623

Den 4 mars, 2024 inkom Energimarknadsinspektionen (Ei) med åläggande om att Skellefteå Kraft Elnät AB (Skellefteå Kraft) ska komplettera ansökan angående nätkoncession för område med lägsta spänning 36kV och högsta spänning 52kV. Detta dokument innehåller de kompletteringar Ei önskar få svar på och som följd av detta Skellefteå Krafts bemötande.

Kompletteringsbegäran

1. Ei: Utifrån ert tidigare svar på Ei:s fråga om spänningsnivåer tolkar Ei det som att ni ansöker om nätkoncession för område med en lägsta tillåten spänning om 36 kV (konstruktionsspänning) och en högsta tillåten spänning 52 kV (konstruktionsspänning). Är det korrekt uppfattat?

Svar Skellefteå Kraft:

Ja det stämmer.

2. Ei: Ni behöver utveckla era skäl för ansökan och behovet av om- och tillbyggnad. Vilka skäl som ni har angett skulle ni uppskatta innebär konkreta utbyggnads-/ombyggnadsplaner av ert nät inom närtid? Om det finns en nätutvecklingsplan vill Ei gärna ta del av den.

Svar Skellefteå Kraft:

Hur tillbyggnaden av Skellefteå Krafts nät är planerat i grova drag, under de kommande 10-åren, beskrivs nedan i fyra huvudrubriker.

Nätombyggnad för att skapa redundans och förstärkning av nätet.

I det befintliga nätet bedöms det finnas ett förstärkningsbehov och behov av ökad redundans för högre leveranssäkerhet. Sträckor och områden som berör det aktuella spänningsintervallet (upp till 40 kV) är Finnfors-Gran, Byske, Bureå, Solbacken, Skelleftehamn, Norsjö, Bygdeå- Robertsfors, Centrala Skellefteå, Burträskområdet, Vitberget och Rönnskär. I dagsläget beräknas ett 30-50 st projekt på nämnda platser vara i behov av ändring eller nya koncessioner de närmste 10-åren (se Bilaga 1: Nätkarta).

Etableringen av solcellsanläggningar samt batterilager

I området av nätet som ligger framförallt runt Skellefteå Stads finns i dagsläget ett 20-tal förfrågningar om anslutning av solcellsanläggningar och batterilager (Bilaga 1 Nätkarta). Även om många anslutningar kan genomföras som IKN är bedömningen att vissa projekt inte kommer omfattas och därav kräva linjekoncession.

Nya industriområden

Nya industriområden är planerade i området runt Skellefteås centrala delar men även i området runt Malå, Vindeln, Lycksele, Norsjö och Robertsfors. Planerna rymmer tillsammans etableringar på ca 600 ha. Industriområden förväntas kräva utbyggnation av ledningar på 30- och 40 kV nivån, antingen direkt genom ett stort effektbehov eller för att dagens elnät saknar ledig kapacitet alternativt att elnät inte finns etablerat på platsen (se Bilaga 1 Nätkarta).

Norrbotniabanan (NBB)

Det finns i dagsläget ett antal konfliktpunkter mellan befintliga ledningar i Skellefteå Krafts 30 kVs nät och Norrbotniabanans (NBB) dragning från Skellefteå och vidare till Luleå. Vissa delar av NBB:ans korridor har smala passager där elledningar kommer att behöva flyttas, i vissa fall flera gånger inom samma koncession (se Bilaga 1 Nätkarta). Många ändringar bedöms inte rymmas inom 2 kap §28 Ellagen.

I dagsläget finns ingen färdig Nätutvecklingsplan.

3. Ei: Ni behöver inkomma med en ledningskarta som visar era planerade utbyggnadsplaner.

Svar Skellefteå Kraft:

I Bilaga 1 Nätkarta beskrivs de etableringar och reinvesteringar som Skellefteå Kraft har vetenskap om idag. Kartan visar en översiktlig förväntad utbyggnad.

4. Ni behöver inkomma med någon form av tidslinje för era utbyggnadsplaner. När uppskattar ni till exempel att de olika projekten på ett ungefär behöver vara på plats? Vilken effekt och spänningsnivå planerar ni för era ut-/ombyggnationer? Kan ni uppskatta ungefär hur stor andel som är nybyggnad och hur stor andel som är förstärkning av befintligt nät? Hur säkert anser ni att det är att de olika planerade projekten blir av, inte blir av eller blir fördröjda?

Svar Skellefteå Kraft:

Tidsplanen för utbyggnadsprojekten är svåra att precisera som enstaka projekt över en längre tid. Skellefteå tros få den största befolkningstillväxten i Sverige fram till år 2030. Prognosen är att 14 000 nya arbetstillfällen kommer att skapas och den största ökningen kommer att ske inom industrin med Northvolt med kringindustri som största arbetsgivare. I ansökans bilaga 2 "Plan över områdets framtida behov av överföring av el" har projekt som: Site East/Site East +, Hammarängen, Näsudden och Port of Skellefteå beskrivits.

Bedömningen är att merparten av projekten är nyetableringar (ca 70 %) och en mindre andel berör reinvestering (ca 30 %). Sannolikheten att de projekt som finns planerade blir av är hög på grund av hela Skellefteås planerade tillväxt.

5. Ei: Ni behöver beskriva konsekvenserna av om ni inte skulle få en nätkoncession för område med en lägsta och en högsta tillåten spänning. Till exempel ungefär hur många linjekoncessioner det skulle föranleda och vilken potentiell kostnads- och tidsbesparing uppskattar ni att en ny områdeskoncession skulle medföra?

Svar Skellefteå Kraft:

Om inte nätkoncession för område kan beviljas behöver nätkoncession för linje sökas för de etableringar som planeras på 30kV-nivån. Besparingen i tid och kostnad kommer framförallt att ske i de projekt som genomförs på industrietableringarna med kabelförläggning, vilket är en betydande andel (bilaga 1 nätkarta) För de projekt som går i skogsmark och bedöms som betydande miljöpåverkan beräknas kostnaden i samma storleksnivå som idag, då samma underlag kommer att krävas. Att göra en uppskattning på den totala kostnadsbesparingen över en tioårsperiod är svårt men tidsbesparingen på kabelprojekt inom industrimark och tätort kan antas bli minst 9 månader för varje projekt. I tidsuppskattningen ingår den tid det tar att ta fram underlag till respektive ansökan fram till beslut (Linjekoncession alt 12:6 samråd).

6. Ei vill att ni anger alla övriga nätföretag som har linjekoncessioner inom ert ansökta område.

Svar Skellefteå Kraft:

Inom området har följande nätföretag koncession:

- Vattenfall
- Svenska Kraftnät
- Brännliden Nät AB
- Trafikverket

7. Ni har i ansökan angett redovisningsenhet REL00824. Enligt Ei:s uppgifter har ert regionnät redovisningsenhet RER00318. På vilken redovisningsenhet avser ni redovisa ledningar inom den ansökta områdeskoncessionen?

Svar Skellefteå Kraft:

Redovisningsenheten ändras till RER00318

8. Ni beskriver att ni inte motsätter er att Ei föreskriver ett villkor om att samråd ska ske med berörda samebyar i längre ledningsprojekt som ligger utanför tätorterna. Ni beskriver också att det är viktigt att ha separata samrådsförfaranden inför varje ny kraftledning som ska byggas. Ei vill att ni förtydligar ert åtagande. Åtar ni er att inför varje nytt projekt samråda med berörda samebyar?

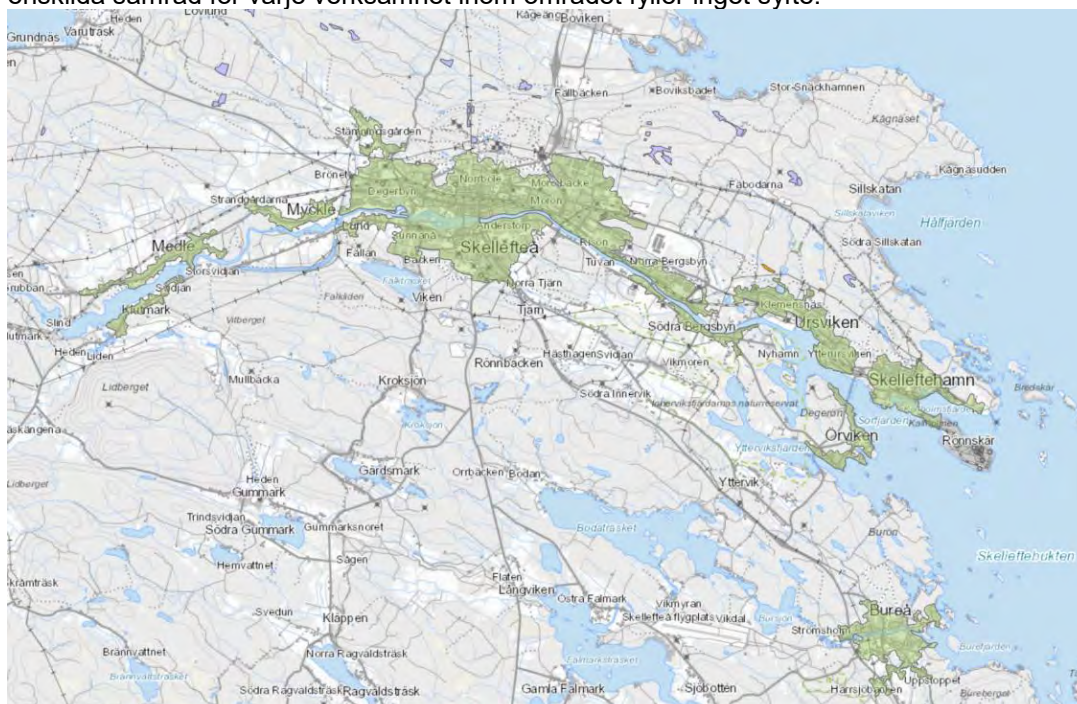
Svar Skellefteå Kraft:

Samråd med samebyarna föreslås genomföras när ledningar byggs utanför tätort och planlagt industriområde (se punkt 9).

- Ni beskriver att ni främst kommer att bygga markkabel i tätortsnära miljöer. Ei vill att ni utvecklar i vilka tätortsnära miljöer ni ser ett behov av ny-/ombyggnation just nu, vilka samebyar som berörs där, hur rennäringsen bedrivs i dessa områden och vilken påverkan ni anser att det blir på rennäringsen i dessa områden.

Svar Skellefteå Kraft: Med tätorter menar vi koncentrerad bebyggelse med minst 200 invånare. SCB tar fram gränser för statistiska tätorter med hjälp av registerdata från bland annat SCB:s register över totalbefolkningen (RTB), SCB:s allmänna företagsregister samt Lantmäteriets fastighetskarta och koordinatsatta byggnadsregister. Beroende på befolkningsutvecklingen kan områdena förändras, den senaste kartan som finns att ladda ner är från år 2020. Gränserna föreslås användas som område för när projekt kan genomföras utan att samråd ska ske med samebyarna.

Områden som är utpekade som industrimark föreslås även de undantas från samråd med samebyar. Samebyarna har varit med i kommunens samråd för industriområdena och enskilda samråd för varje verksamhet inom området fyller inget syfte.



Figur 1: Exempel på uttag från 2020 års skikt med tätorter från SCB (grön markering) visar områden klassade som tätort i området runt Skellefteå.

Tätorter och industrimark kan inte användas för att kunna bedriva rennärning. Att göra ett undantag från dessa områden när det gäller samråd med samebyarna gör att tid och resurser kan sparas för båda parterna.

10. Hur ställer ni er till att samråda/ha dialog med Sametinget i kommande projekt som påverkar riksintresse för rennärningen?

Svar Skellefteå Kraft: I områden som ligger utanför tätort och industriområden åtar sig Skellefteå Kraft att samråda med Sametinget.

Med vänlig hälsning

Skellefteå Kraft Elnät AB

Marie Lindgren

Marie Lindgren, den 2024-04-29

2024-05-15

2023-103623-0033