

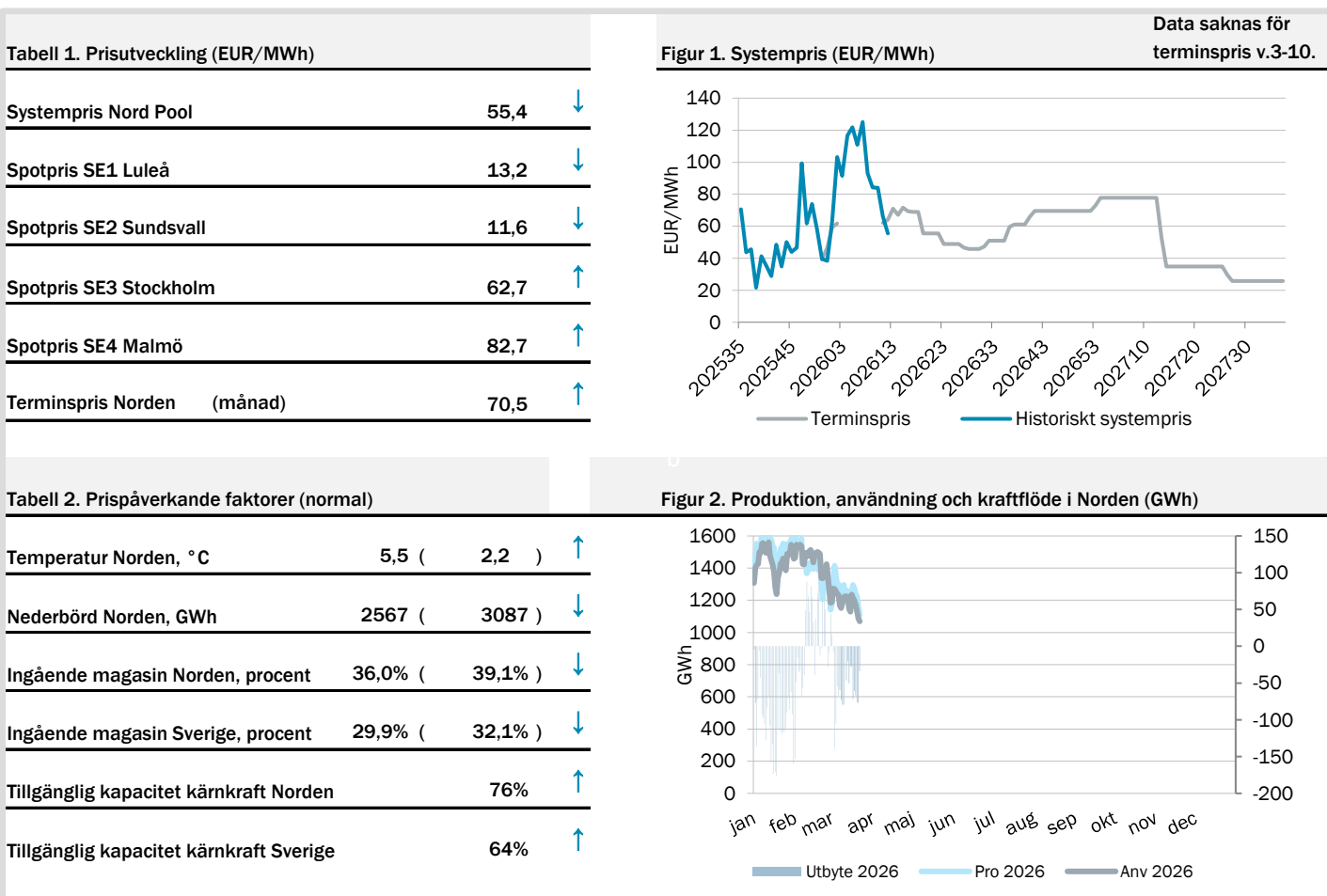


Läget på elmarknaden är en marknadsrapport från Energimarknadsinspektionen (Ei). Här rapporterar vi föregående veckas utveckling på elmarknaden.

## Vecka 12 år 2026

### Fortsatt stigande gas- och oljepriser samtidigt som elpriserna stiger i södra Sverige

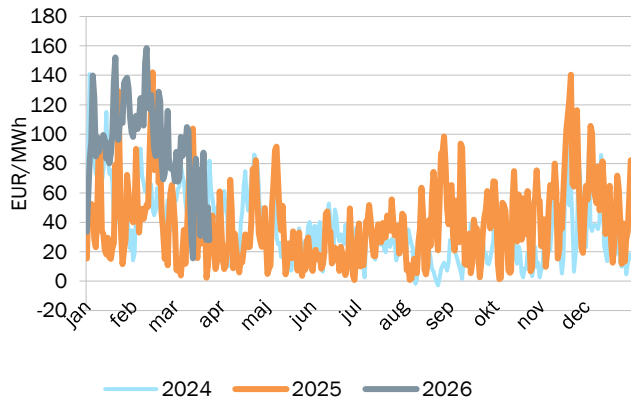
Systempriset sjönk med 16 procent jämfört med föregående vecka och veckomedel landade på 55,4 EUR/MWh. Spotpriset i elområde SE1 minskade med 43 procent där medel blev 13,2 EUR/MWh. I SE2 sjönk spotpriset med 39 procent och veckomedel var 11,6 EUR/MWh medan spotpriset ökade med 22 procent i SE3 där medel blev 62,7 EUR/MWh. I SE4 ökade spotpriset med 27 procent där medel blev 82,7 EUR/MWh. Terminspriserna på kol minskade med 0,01 procent och hade ett veckomedel på 127,4 USD/ton, oljepriset ökade med 10,3 procent och veckomedlet landade på 106,4 USD/fat, gaspriset steg med 10,1 procent där veckomedel blev 55,7 EUR/MWh. I Sverige låg medeltemperaturen på 5,5 grader vilket är varmare än normalen (2,2 grader). I Sverige låg den tillgängliga kärnkraften på i genomsnitt 64 procent och i Norden låg den på 76 procent. Vindkraftsproduktionen i Sverige steg med 18 procent och i Norden ökade vindkraften med 9 procent jämfört med föregående vecka.



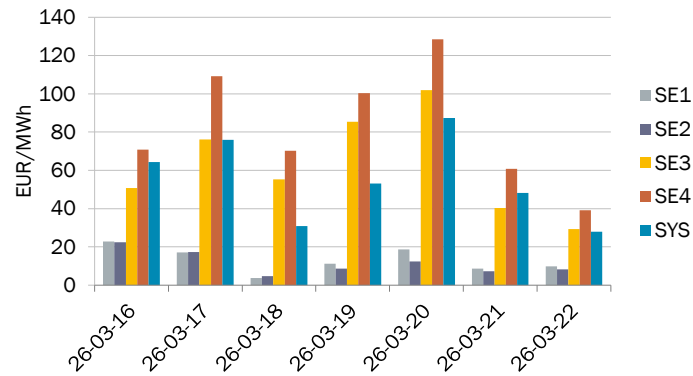
Fysisk handel - dygnspriser

Källa: Nord Pool, EEX och EPEX

Figur 3. Systempriset på Nord Pool\*



Figur 4. Spotpriser Sverige och systempriset på Nord Pool



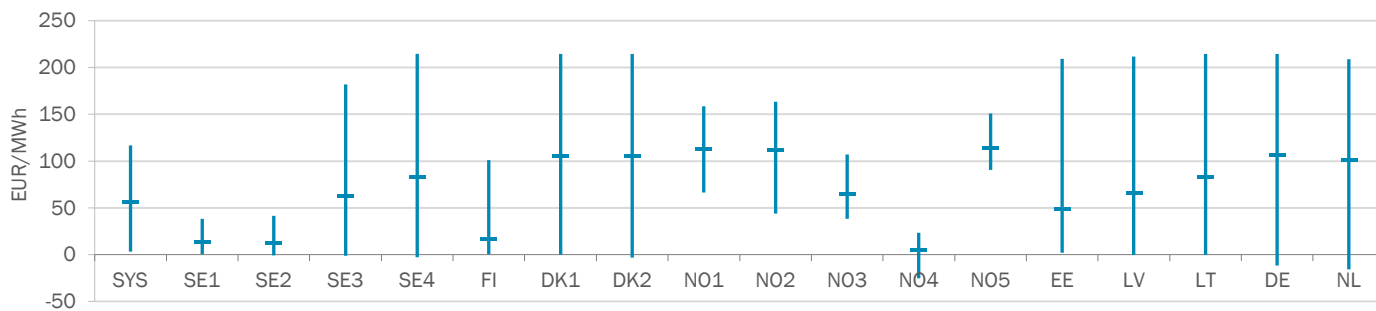
Tabell 3. Spotpriser, EUR/MWh

Vecka 12	SYS	SE1	SE2	SE3	SE4	FI	DK1	DK2	N01	N02	N03	N04	N05	EE	LV	LT	DE	NL
Måndag	64,3	22,8	22,5	50,7	70,9	27,8	73,4	72,2	97,8	93,2	70,1	19,3	104,5	75,4	83,4	83,4	73,5	73,3
Tisdag	75,9	17,0	17,3	76,2	109,1	20,2	117,6	121,1	110,9	108,7	81,2	3,2	113,8	55,0	80,4	110,4	126,2	121,3
Onsdag	30,9	3,8	4,7	55,3	70,3	3,2	89,7	89,7	111,6	109,6	55,9	-1,8	113,2	39,7	59,9	68,8	88,9	90,9
Torsdag	53,2	11,3	8,6	85,4	100,4	9,5	115,2	115,2	118,8	119,2	52,8	-2,2	117,9	56,2	61,9	98,9	113,8	108,0
Fredag	87,4	18,7	12,4	101,9	128,5	33,5	142,9	143,5	122,9	124,3	55,3	6,2	120,6	68,0	105,1	126,5	143,0	131,4
Lördag	48,1	8,6	7,4	40,4	60,7	8,4	114,3	114,3	115,7	115,0	70,7	3,8	117,1	29,7	46,5	55,7	114,3	106,8
Söndag	27,9	9,8	8,2	29,3	39,1	9,4	83,9	83,6	109,4	107,7	64,9	4,3	111,5	15,8	24,6	34,2	83,2	77,8
Veckomedel	55,4	13,2	11,6	62,7	82,7	16,0	105,3	105,7	112,4	111,1	64,4	4,7	114,1	48,5	66,0	82,5	106,1	101,4
Medel föregående vecka	66,2	23,2	18,9	51,6	65,2	29,5	95,7	95,8	105,7	104,4	67,3	21,8	105,4	35,9	48,8	48,8	99,1	103,8
Förändring från vecka 11	-10,8	-10,1	-7,4	11,2	17,5	-13,5	9,6	9,9	6,7	6,7	-2,9	-17,1	8,7	12,6	17,2	33,8	7,1	-2,4
Förändring från vecka 11	-16%	-43%	-39%	22%	27%	-46%	10%	10%	6%	6%	-4%	-79%	8%	35%	35%	69%	7%	-2%

Fysisk handel - timpriser

Källa: Nord Pool, EEX, EPEX

Figur 5. Spann mellan högsta och lägsta timpris med markering för medelvärde, för respektive spotområde för veckan.



Tabell 4. Högsta och lägsta timpris för respektive spotområde för veckan, EUR/MWh

Vecka 12	SYS	SE1	SE2	SE3	SE4	FI	DK1	DK2	N01	N02	N03	N04	N05	EE	LV	LT	DE	NL
Högst	116,9	38,4	41,5	181,8	214,6	101,0	214,4	214,4	158,7	163,2	107,1	23,5	150,9	209,4	211,5	214	214,4	209,0
Lägst	3,3	0,4	-0,7	-1,1	-2,7	0,3	0,0	-3,0	66,3	44,0	38,3	-25,4	90,7	2,0	-0,4	-0,4	-11,8	-15,7

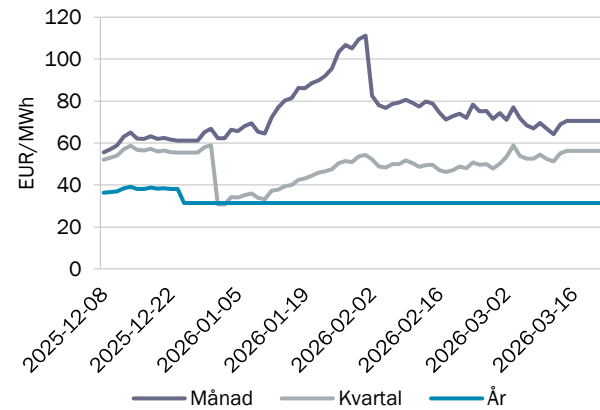
## Finansiell handel - terminspris

Källa: Nasdaq OMX

Tabell 5. Terminspriser Norden, EUR/MWh

Vecka 12	april	kvartal 2	år 2027
Måndag	70,5	56,3	31,4
Tisdag	70,5	56,3	31,4
Onsdag	70,5	56,3	31,4
Torsdag	70,5	56,3	31,4
Fredag	70,5	56,3	31,4
Veckomedel	70,5	56,3	31,4
Förändring från vecka 11	3,7%	4,4%	0,0%

Figur 6. Terminspris Norden, stängningskurs



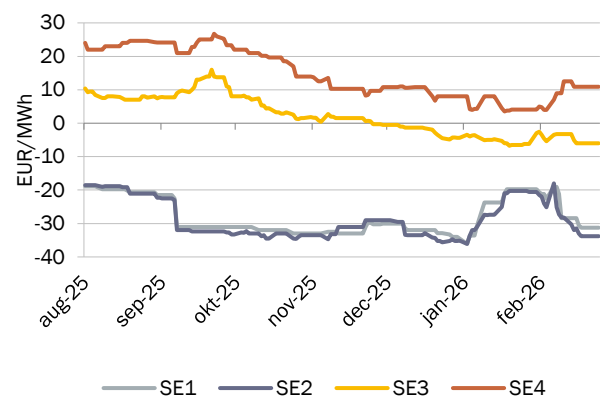
## Finansiell handel - EPAD

Källa: Nasdaq OMX

Tabell 6. EPAD:s Sverige för kommande månad, EUR/MWh

Vecka 12	Nästa månad år 2026			
	SE1	SE2	SE3	SE4
Måndag	-31,25	-33,75	-6,03	10,89
Tisdag	-31,25	-33,75	-6,03	10,89
Onsdag	-31,25	-33,75	-6,03	10,89
Torsdag	-31,25	-33,75	-6,03	10,89
Fredag	-31,25	-33,75	-6,03	10,89
Veckomedel	-31,25	-33,75	-6,03	10,89
Förändring från vecka 11	6,4%	5,1%	14,2%	-2,9%

Figur 7. EPAD:s Sverige för kommande månad, stängningskurs



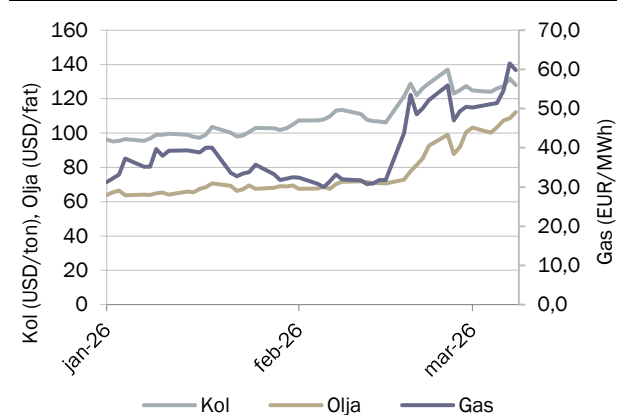
## Finansiell handel - bränslen

Källa: SKM - Kol (API2), Olja (Brent), Gas (Dutch TTF)

Tabell 7. Terminspriser för kommande månad bränslen

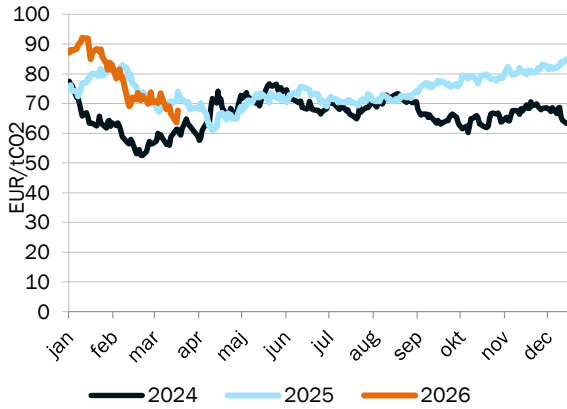
Vecka 12	Nästa månad år 2026		
	Kol (USD/ton)	Olja (USD/fat)	Gas (EUR/MWh)
Måndag	124,0	100,2	51,2
Tisdag	126,1	103,4	51,4
Onsdag	127,3	107,4	54,6
Torsdag	131,8	108,7	61,5
Fredag	128,0	112,2	59,8
Veckomedel	127,4	106,4	55,7
Förändring från vecka 11	-0,01%	10,3%	10,1%

Figur 8. Terminspris för kommande månad kol, gas och olja, stängningskurs



**Finansiell handel - utsläppsrätter** Källa: SKM

**Figur 9. Pris på utsläppsrätter, stängningskurs**

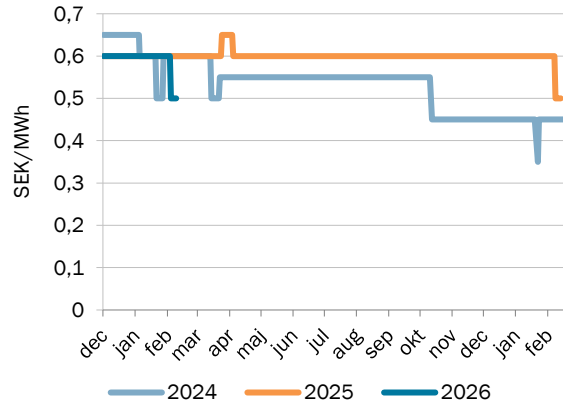


**Tabell 8. Priset på utsläppsrätter, EUR/tCO2**

Vecka 12	
Veckomedel	66,6
Förändring från vecka 11	-5,9%

**Finansiell handel - elcertifikat** Källa: SKM

**Figur 10. Pris på elcertifikat mars nästa år, stängningskurs**



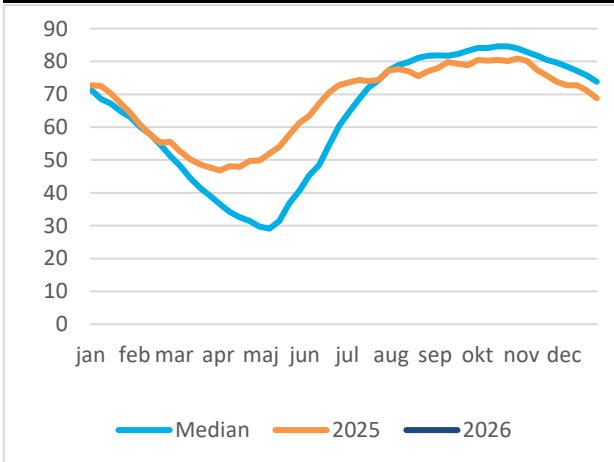
**Tabell 9. Priset på elcertifikat, SEK/MWh**

Vecka 12	
Saknas data från 14/3	
Veckomedel	0,5
Förändring från vecka 11	-13,3%

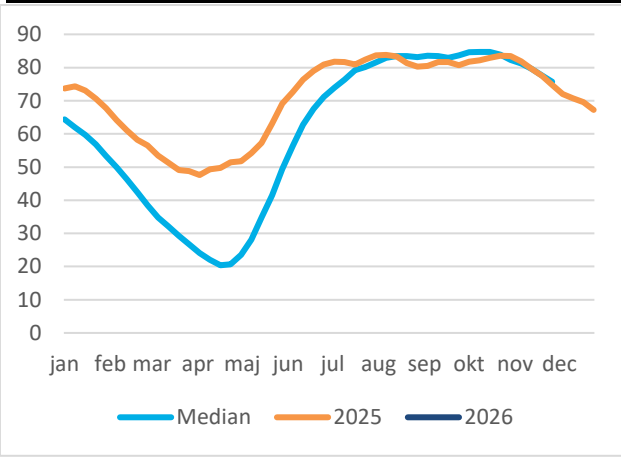
**Prispåverkande faktor - magasinfullnadsgrad**

Källa: Nord Pool

**Figur 11. Magasinfullnadsgrad i Norden**



**Figur 12. Magasinfullnadsgrad i Sverige**



**Tabell 10. Ingående magasinfullnadsgrad i Norden**

Saknas data

Vecka 12	
Magasinfullnadsgrad	36,00
Förändring från vecka 11	-1,70 %-enheter
Normal	39,10
Total	121 429

**Tabell 11. Ingående magasinfullnadsgrad i Sverige**

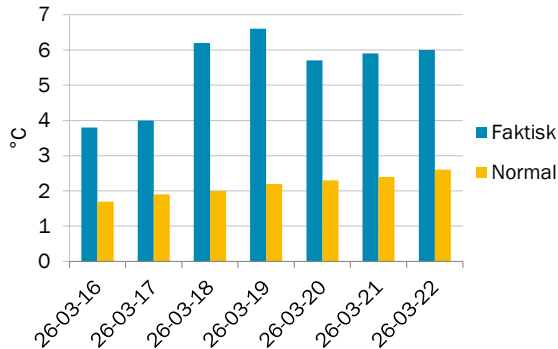
Saknas data

Vecka 12	
Magasinfullnadsgrad	29,90
Förändring från vecka 11	-2,20 %-enheter
Normal	32,10
Total	33 675

Prispåverkande faktor - temperatur

Källa: SKM

Figur 13. Temperatur i Sverige, dygnsmedel



Tabell 12. Temperatur, °C

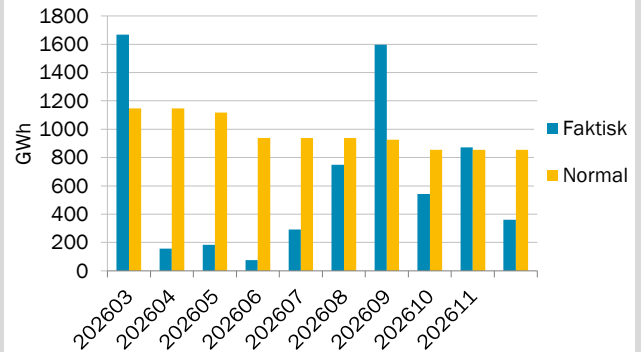
Vecka 12	Temperatur
Veckomedel	5,5
Normal temperatur*	2,2

\*Medelvärdet för veckan under en 30-års period.

Prispåverkande faktor - nederbörd

Källa: SKM

Figur 14. Nederbörd i Sverige, veckomedel



Tabell 13. Nederbörd, GWh

Vecka 12	Nederbörd
Veckomedel	362
Normal nederbörd*	854

\*Medelvärdet för veckan under en 30-års period

Kolumn1 Kolumn2 Kolumn3 Kolumn4 Kolumn5

Prispåverkande faktor - tillgänglig kärnkraft

Tabell 14. Status för nordisk kärnkraft, veckomedel

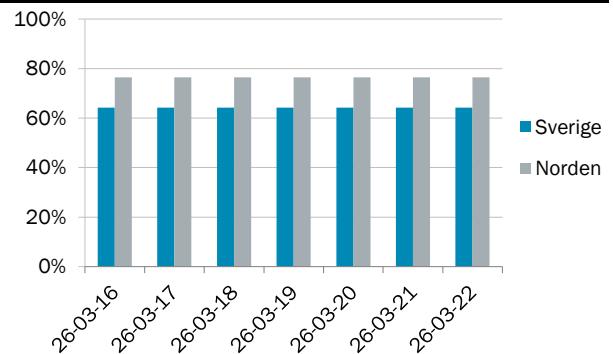
Vecka 12	Tillgänglighet (Procent)	Tillgänglighet från vecka 11 (MW)
<b>Norden</b>	76%	8 621
<b>Sverige</b>	64%	4 416
Forsmark 1	110%	1 092
Forsmark 2	100%	1 120
Forsmark 3	0%	0
Oskarshamn 3	0%	0
Ringhals 3	100%	1 074
Ringhals 4	100%	1 130
<b>Finland</b>	96%	4 205
Olkiluoto 1	100%	890
Olkiluoto 2	83%	735
Olkiluoto 3	98%	1 570

Oskarshamn har ett oplanerat underhåll med 1400 MW otillgänglig kapacitet till och med 28 mars 2026.

Forsmark 3 har ett planerat underhåll med 1172 MW otillgänglig kapacitet till och med 4 april 2026.

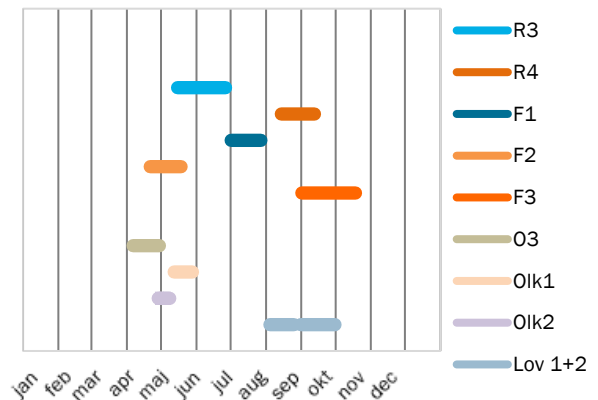
Källa: SKM

Figur 15. Tillgänglighet i nordisk och svensk kärnkraft



Figur 16. Planerade revisioner i nordisk kärnkraft

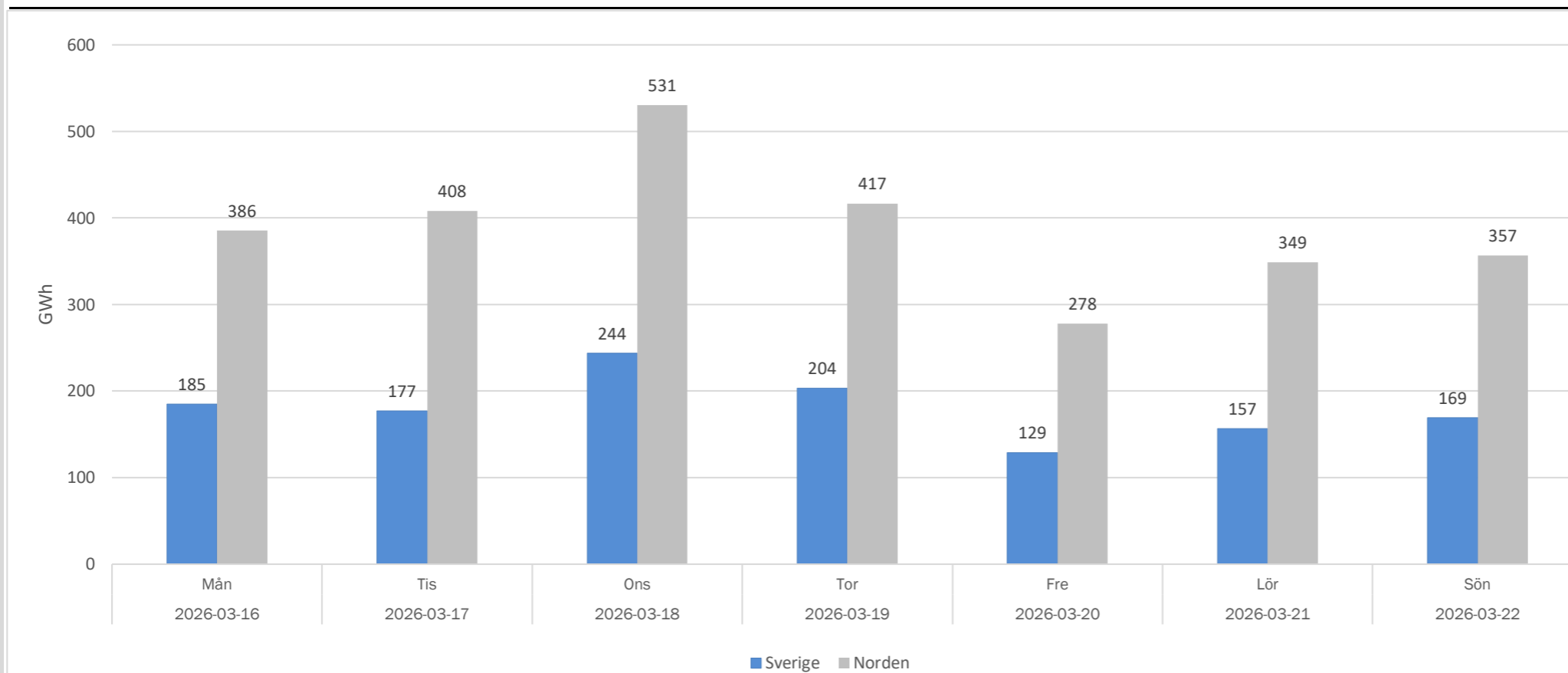
Saknas data



## Prispåverkande faktor - Vindkraftsproduktion

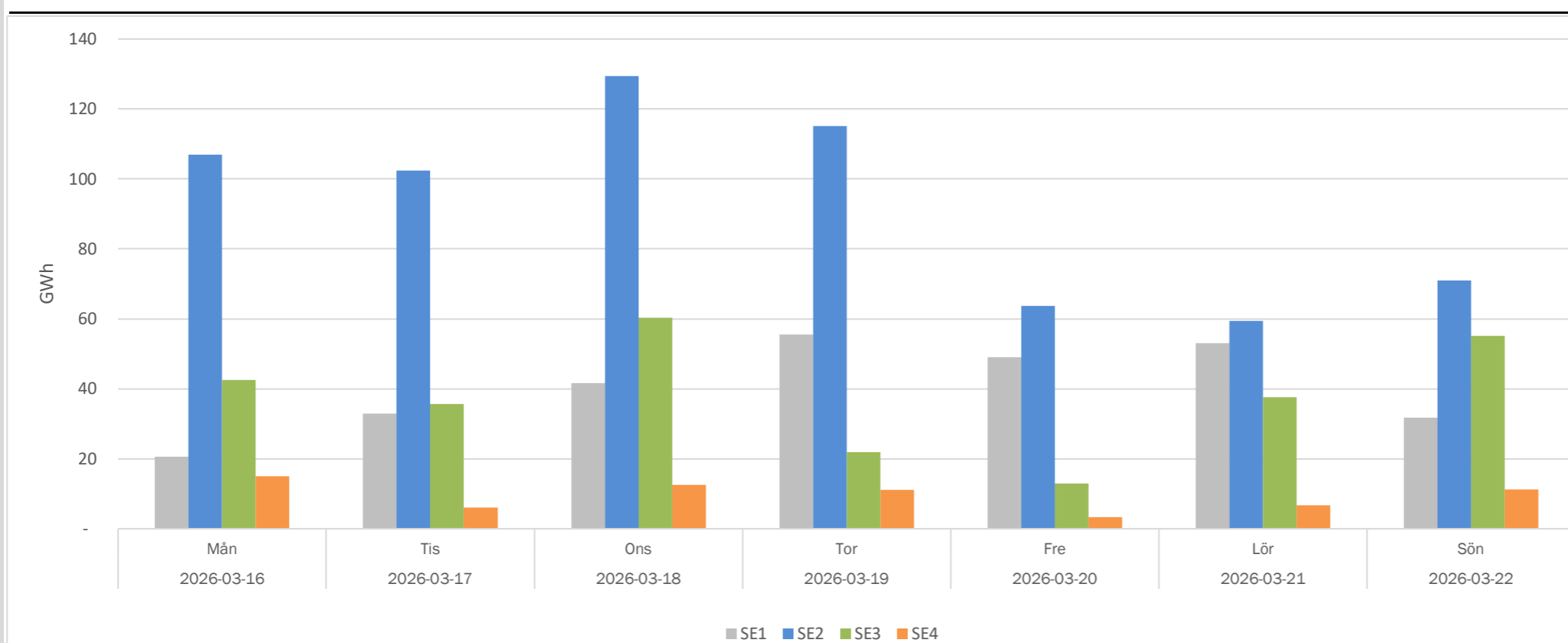
Källa: SKM

Figur 17. Vindkraftsproduktion i Sverige och Norden per dag, GWh



\*Havsbaserad vindkraftproduktion i Norge är inte inkluderad

Figur 18. Vindkraftsproduktion i respektive elområde i Sverige per dag, GWh



Tabell 15. Vindkraftsproduktion i respektive elområde, GWh

Vecka 12	SE1	SE2	SE3	SE4	Totalt
Måndag	21	107	43	15	185
Tisdag	33	102	36	6	177
Onsdag	42	129	60	13	244
Torsdag	55	115	22	11	204
Fredag	49	64	13	3	129
Lördag	53	59	38	7	157
Söndag	32	71	55	11	169
<b>Total produktion per elområde</b>	<b>285</b>	<b>648</b>	<b>266</b>	<b>66</b>	<b>1 264</b>

Tabell 16. Total vindkraftsproduktion i Sverige, GWh

Vecka 12	1 264
Vecka 11	1 070
Förändring från vecka 11	18%

Tabell 17. Total vindkraftsproduktion i Norden, GWh

Vecka 12	2 725
Vecka 11	2 495
Förändring från vecka 11	9%

## Utbud och efterfrågan

Källa: Nord Pool

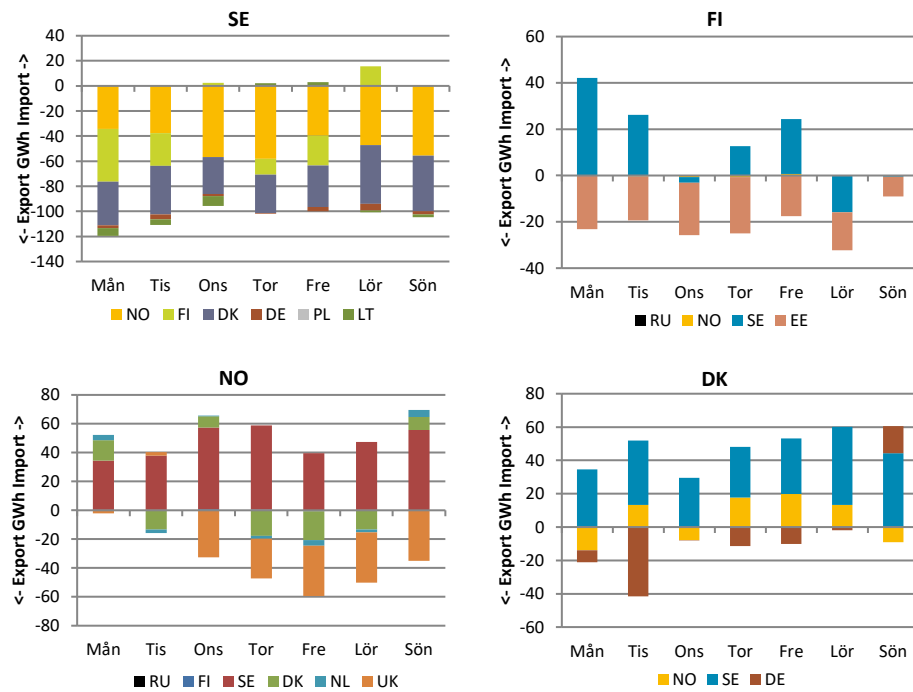
Tabell 19. Produktion och användning i Norden, GWh

Vecka 11	Användning	Produktion	Vattenkraft	Vindkraft	Kärnkraft	Övrig värmekraft
Sverige	2778	3406	1262	1057	741	313
Förändring från vecka 10	2,9%	0,0%	-4,2%	-1,1%	-18,6%	0,6%
Norge	2960	2882	2481	371		31
Förändring från vecka 10	-1,5%	-9,5%	-11,8%	9,0%		3,3%
Finland	1833	1794	159	657	696	282
Förändring från vecka 10	-5,9%	1,1%	-28,0%	22,6%	-2,1%	-8,0%
Danmark	796	683		398		204
Förändring från vecka 10	-5,9%	32,9%		71,3%		6,0%
Norden	8367	8766	3902	2482	1437	830
Förändring från vecka 10	-1,6%	-1,3%	-10,3%	14,0%	-11,3%	-1,2%

## Krafthandel

Källa: Nord Pool

Figur 20. Krafthandel till, från respektive land i Norden



Nordiska länder, veckomedel, GWh

Vecka 12	Netto
Sverige	-710
Finland	-47
Norge	86
Danmark	255
Estland	73
Lettland	-39
Litauen	101

Tabell 21. Krafthandel till och från Norden, veckomedel, GWh

Vecka 12	Netto
Nederländerna	-2
Polen	0
Ryssland	0
Tyskland	-120
Storbritannien	-181

## Om Läget på elmarknaden

Marknadsrapporten beskriver prisutvecklingen på den fysiska marknaden (råkraftsmarknaden) med bland annat utvecklingen för spotpriserna i Sverige och systempriset i Norden. Den finansiella marknaden beskrivs genom prisutvecklingen för terminer och EPAD. Priset på el sätts i balans mellan utbud (produktion) och efterfrågan (användning) vilka i sin tur påverkas av flertalet faktorer. I rapporten beskrivs det aktuella marknadsläget för några av de faktorer som påverkar priset i Sverige och Norden.

## Förteckning över förkortningar och namn

Baltic Cable	Överföringslinje mellan Sverige (SE4) och Tyskland (DE)
DE	Tyskland
DK1	Prisområde 1 Danmark Jylland
DK2	Prisområde 2 Danmark Själland
DS Futures	Deferred Settlement Futures. Kontrakt med ackumulerad vinst/förlust som avräknas under leveransperioden.
EE	Estland
EEX (Phelix)	European Energy Exchange (Phelix) är en marknadsplats för grossistmarknaden i Tyskland
EPAD	Electricity price area differential. Differenskontrakt baserat på skillnad i pris mellan prisområden.
EPEX	Marknadsplats som erbjuder handels- och clearingtjänster för grossistmarknaderna i Norden, Frankrike, Nederländerna, Storbritannien, Belgien, Österrike och Schweiz.
Fenno Skan	Överföringslinje mellan Sverige (SE3) och Finland (FI)
FI	Finland
FR	Frankrike
ICE	Intercontinental Exchange. ICE Futures Europa är marknadsplats för bland annat termins- och optionskontrakt för råolja och raffinerad olja, räntor, aktiederivat, naturgas, kol, samt utsläpp.
Kontek	Överföringslinje mellan Danmark (DK2) och Tyskland (DE)
Konti-Skan	Överföringslinje mellan Sverige (SE3) och Danmark (DK1)
LT	Litauen
LV	Lettland
Nasdaq OMX	NASDAQ OMX Commodities är marknadsplats för kontantavräknade derivatkontrakt i, bland annat, de nordiska, tyska, holländska och brittiska kraftmarknaderna, såsom terminer och EPAD-kontrakt.
NL	Nederländerna
NO1	Prisområde 1 Norge Oslo
NO2	Prisområde 2 Norge Kristiansand
NO3	Prisområde 3 Norge Trondheim
NO4	Prisområde 4 Norge Tromsø
NO5	Prisområde 5 Norge Bergen
Nord Pool	Marknadsplats för grossistmarknaderna i Sverige och övriga Norden samt Baltikum, Storbritannien, Tyskland, Österrike, Polen, Nederländerna, Belgien och Frankrike. Ägs av Euronext tillsammans med de nordiska och baltiska stamnätsoperatörerna.
PL	Polen
RU	Ryssland
SE1	Prisområde 1 Sverige Luleå
SE2	Prisområde 2 Sverige Sundsvall
SE3	Prisområde 3 Sverige Stockholm
SE4	Prisområde 4 Sverige Malmö
Skagerrak	Överföringslinje mellan Norge (NO2) och Danmark (DK1)
SKM	Svensk Kraftmäklings. Marknadsplats för handel med nordiska elcertifikat.
Storebælt	Överföringslinje mellan Jylland i Danmark (DK1) och Själland i Danmark (DK2)