

Ny kraftledning mellan Horndal-Avesta

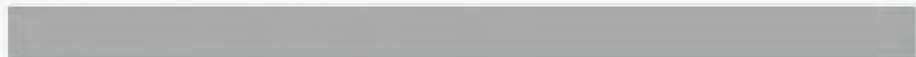
2021-11-05

2021-102995-0001



Arkeologisk utredning steg 1 inför rivning och uppförande av ny 220 kV kraftledning, mellan Horndal och Avesta, Avesta kommun, Dalarnas län och Norberg kommun, Västmanlands län.

Picea kulturarv Rapport 2021:1



2021-11-05

2021-102995-0001

Ny kraftledning mellan Horndal och Avesta

Arkeologisk utredning steg 1 inför rivning och uppförande av ny
220 kV kraftledning, mellan Horndal och Avesta, Avesta kommun,
Dalarnas län och Norberg kommun, Västmanlands län.



Administrativa uppgifter

Fastighet: [REDACTED] i Norbergs kommun, [REDACTED] i Avesta kommun

Länsstyrelsebeslut dnr: 431-11542-2020

Uppdragsgivare: Svenska Kraftnät

Fältarbetstid: 2020-10-05 till 2020-10-23

Projektnummer: 2011

Projektansvarig: [REDACTED]

Fältansvarig: [REDACTED]

Övrig personal: [REDACTED]

För personalens meriter hänvisas till Picea kulturarvs hemsida

Utredningsområdets storlek: 496 hektar

Belägenhet i SWEREF 99 TM: Norr 6 672 002 m, Öst 564 006 m

Arkiv: Dalarnas museum

Dokumentationsmaterial: Mätfiler, beskrivningar, foton, fotografier

Digitalt dokumentationsmaterial förvaltas av Picea kulturarv

Fynd: Har ej omhändertagits

Fornlämning: L2001:3865 m fl

Ny kraftledning mellan Horndal och Avesta

Arkeologisk utredning steg 1 inför rivning och uppförande av ny 220 kV kraftledning, mellan Avesta och Horndal, Avesta kommun, Dalarnas län och Norberg kommun, Västmanlands län.

Picea kulturarv Rapport 2021:1

© Picea kulturarv 2021

Författare: [REDACTED]

Foton: Där fotograf ej anges är bilder tagna av fältpersonalen

Omslagsbild framsida: Illustration av [REDACTED]

Topografisk grundkarta samt plankarta: Tillhandahållen av beställaren

Övriga kartor och situationsplaner: Framställda av Picea kulturarv

Redigering och layout: [REDACTED]

Sökord: Kraftledning, kolningsanläggning, dammvall, gränsmärke, husgrund, källa, Dalarna

Picea Kulturarv

Kåserigatan 2

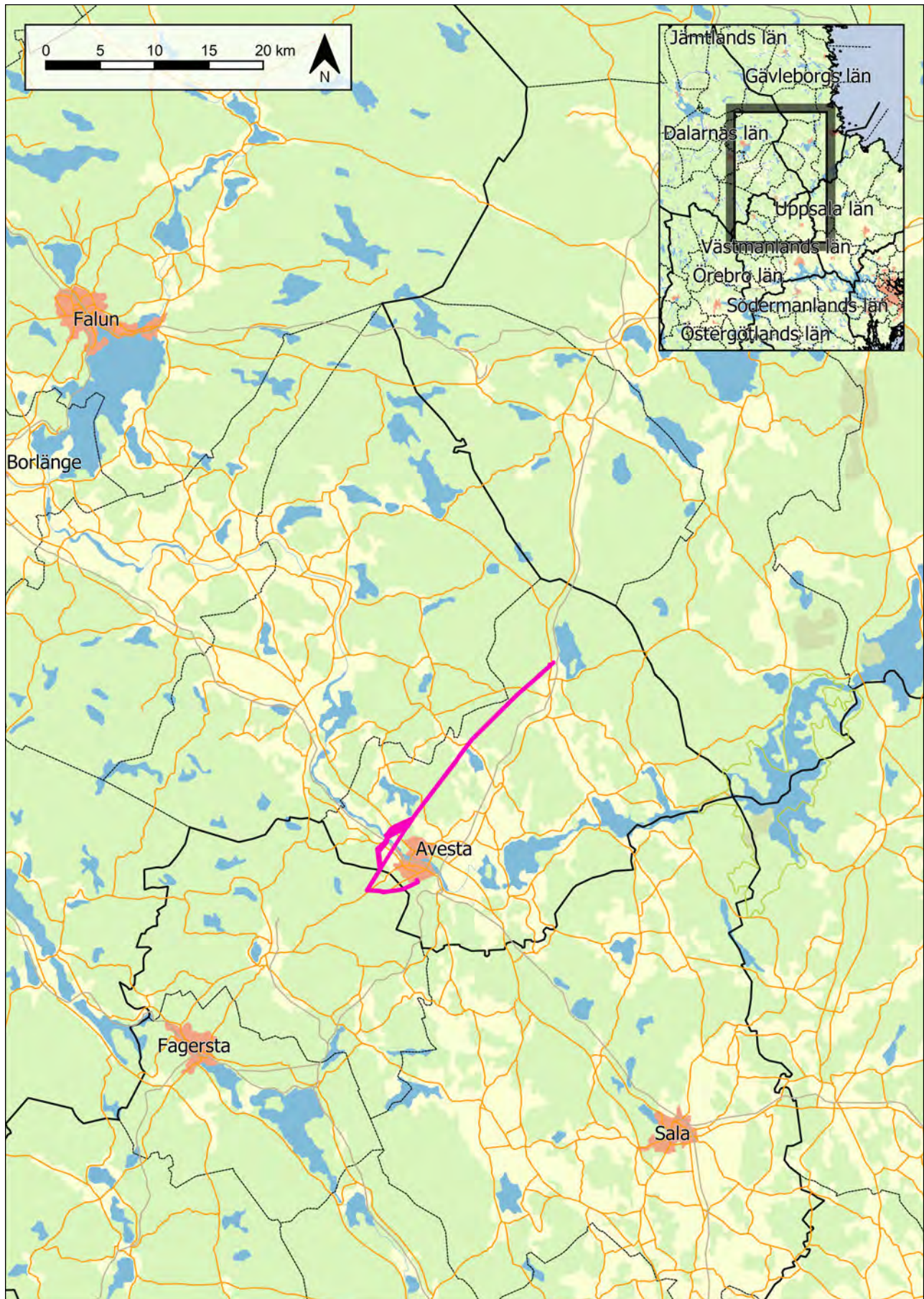
422 42 Hisings Backa

www.piceakulturarv.se

kontakt@piceakulturarv.se

Innehåll

Sammanfattning	5
Inledning	6
Bakgrund och syfte	6
Utredningsområdet	6
Tidigare undersökningar	6
Metod	6
Resultat	13
Kart- och arkivstudie	13
Ortnamnen	13
Historiska kartor	15
Inventering	23
Besiktigade lämningar	27
Kulturhistorisk värdering	30
Antikvarisk bedömning	48
Generell hänsyn	48
Särskild hänsyn	48
Konsekvenser och åtgärder	49
Källor	52
Bilagor	54
<i>Bilaga 1. Lämningslista</i>	54
<i>Bilaga 2. Besiktigade lämningar</i>	56



Figur 1. Översiktskarta som visar utredningsområdet, rosa streck, i förhållande till närliggande orter. Skala 1: 500 000.

Sammanfattning

Picea kulturarv genomförde under oktober 2020 en arkeologisk utredning steg 1 (arkeologisk inventering) inför rivning och uppförande av en ny 220 kV kraftledning mellan Horndal och Avesta, i Avesta och Norbergs kommun, Dalarnas respektive Västmanlands län.

Utredningsområdet bestod framför allt av kuperad skogsmark, där ett intensivt skogsbruk har bedrivits under hela 1900-talet. Skogsmarken bryts av Dalälvens dalgång och Åsgarndalgången med sammanhängande ytor av jordbruksmark och bebyggelse.

Innan inventeringen fanns det inom utredningsområdet indikationer på att det kunde finnas lämningar knutna till skogs- och bergsbruk, historisk bebyggelse, skogsfinsk bebyggelse men även indikationer på sydsamiska lämningar.

Under utredningen inventerades hela utredningsområdet till fots av fyra arkeologer. Utredningsområdet omfattade sammanlagt cirka 500 ha. Inventeringen resulterade i att 17 nya lämningar registrerades i Kulturmiljöregistret (KMR). De inmätta lämningarna ingår i ett område med skogsbrukslämningar (vilken består av ett flertal kolbottnar), sex kolningsanläggningar efter res- och liggmilor, fyra gruvhål, tre husgrunder, en källa, en dammvall och en fornlämningsliknande lämning. Av dessa bedöms fem som fornlämning (gruvhålen samt dammvallen) och resterande som övriga kulturhistoriska lämningar. Även sedan tidigare kända lämningar besöktes och fornlämningsinformationen uppdaterades och kvalitetssäkrades. De sedan tidigare kända lämningarna består av bland annat en gårdstomt, hyttområde, källa med tradition och gravar.

Picea kulturarv menar att kolningsanläggningar och gruvhål är viktiga lämningar som berättar om bygdens långa kulturhistoria inom bergsbruket. De bedöms därför ha ett högt kulturhistoriskt värde. För samtliga lämningar gäller att i den fortsatta planeringen rekommenderas hållas ett skyddsavstånd på minst 20 meter till fornlämning och 10 meter till övrig kulturhistorisk lämning. Särskild hänsyn bör bland annat tas till kolbotten med tillhörande kolar-koja och gruvhålen.

För bytomten/gårdstomten L2001:3449 krävs att en ansökan om tillstånd till ingrepp i fornlämning lämnas till länsstyrelsen. Detsamma gäller hyttområdet L2001:3865. Vidare har flera ytor inom utredningskorridoren bedömts avseende boplatslägen och potential att hitta under mark dolda fornlämningar. Arkeologisk utredning steg 2 rekommenderas inom utpekade områden inom utredningskorridoren. Utredningskorridoren berör även flera områden utpekade som Övriga intressen för kulturmiljövården samt Kulturvägar. Kraftledningen bedöms inte påverka dessa värden.

Begäran om vidare arkeologiska utredningar och ansökningar om ingrepp i fornlämning lämnas till länsstyrelsen.

Inledning

Bakgrund och syfte

På uppdrag av Svenska kraftnät, efter beslut av Länsstyrelsen Dalarna, genomförde Picea kulturarv en arkeologisk utredning (steg 1) inför förnyelse av 220 kV ledning Horndal-Avesta, i Avesta kommun, Dalarnas län och i Norbergs kommun, Västmanlands län, figur 1.

Utredningen ska ta fram underlag avseende fornlämningar inför uppförande av ny 220 kV-ledning samt rivning av den äldre ledningen, avgränsa nyupptäckta fornlämningar inom utredningsområdet samt peka ut områden där eventuell arkeologisk utredning steg 2 (sök- och schaktning) behöver genomföras.

Utredningsområdet

Utredningsområdet sträcker sig till största delen inom eller i närheten av den befintliga ledningsgatan mellan stationerna Horndal och Avesta, figur 2–6. Korridoren omfattar cirka 500 ha. Omgivande landskap vid och runt ledningsgatan utgörs i huvudsak av skogsmark men bryts ställvis av öppen jordbruksmark i de uppodlade dalgångarna. Längs hela utredningsområdet finns bebyggelse men med större koncentrationer vid sjön Åsgarn och utmed Dalälven. Vid Lilla Nickarvet, nordväst om sjön Åsgarn, korsar utredningskorridoren en igenväxt strandäng som idag används som äng- och betesmark.

Innan inventeringen fanns inom utredningskorridoren enligt Fornsök (2020) tolv fornlämningar och övriga kulturhistoriska lämningar samt några som saknar antikvarisk bedömning. Utredningsområdet korsar även fem områden som kategoriseras som Övriga intressen för kulturmiljövården, utpekade av Länsstyrelsen Dalarna. Dessa är Stora Nickarvet, Lilla Nickarvet, Västansjö, Västanberg och Liljansberg. De består i huvudsak av bebyggelseenheter i form av byar och ensamgårdar med nära koppling till bergsbruket.

I utredningsområdet finns även två kulturvägar: väg 731 Mästerbo–Grytnäs–Stusshyttan och väg 690 Sjulso (270)–Avesta.

Folkärna, Grytnäs och By socknar har varit bebodda sedan stenåldern. Det finns ett flertal kända stenåldersboplatser och rikligt med fynd av trindyxor. Boplatserna ligger framför allt nära dåtida vattendrag och äldre strandlinjer vilka till stor del stämmer överens med Dalälvens dalgång. Bygderna har varit brukande sedan stenåldern men bebyggelsen har varierat under olika tider. Från järnålder finns lämningar runt om i bygderna med koncentrationer närmare Dalälven.

Fornlämningsskiktet i området är framför allt präglad av lämningar från medeltiden och framåt med tät koppling till bergsbruket, men det finns även lämningar efter andra historiska skikt såsom skogsfinska lämningar och samiska lämningar.

Tidigare undersökningar

Inom utredningsområdet har inga större arkeologiska undersökningar eller utredningar genomförts innan denna inventering. Under 1900-talets andra hälft genomfördes den riksomfattande fornminnesinventeringen. Delar av området revideringsinventerades under 1990-talet (Fornsök 2020). Uppe på Badelundaåsen vid Boslätten-Smedsbo har två gravar i form av stensättningar funnits, L2001:2925 och L2001:2926. Dessa undersöktes och togs bort av Arkeometallurgiska Institutionen 1987 (Fornsök 2020). Inga andra arkeologiska undersökningar har genomförts inom utredningsområdet.

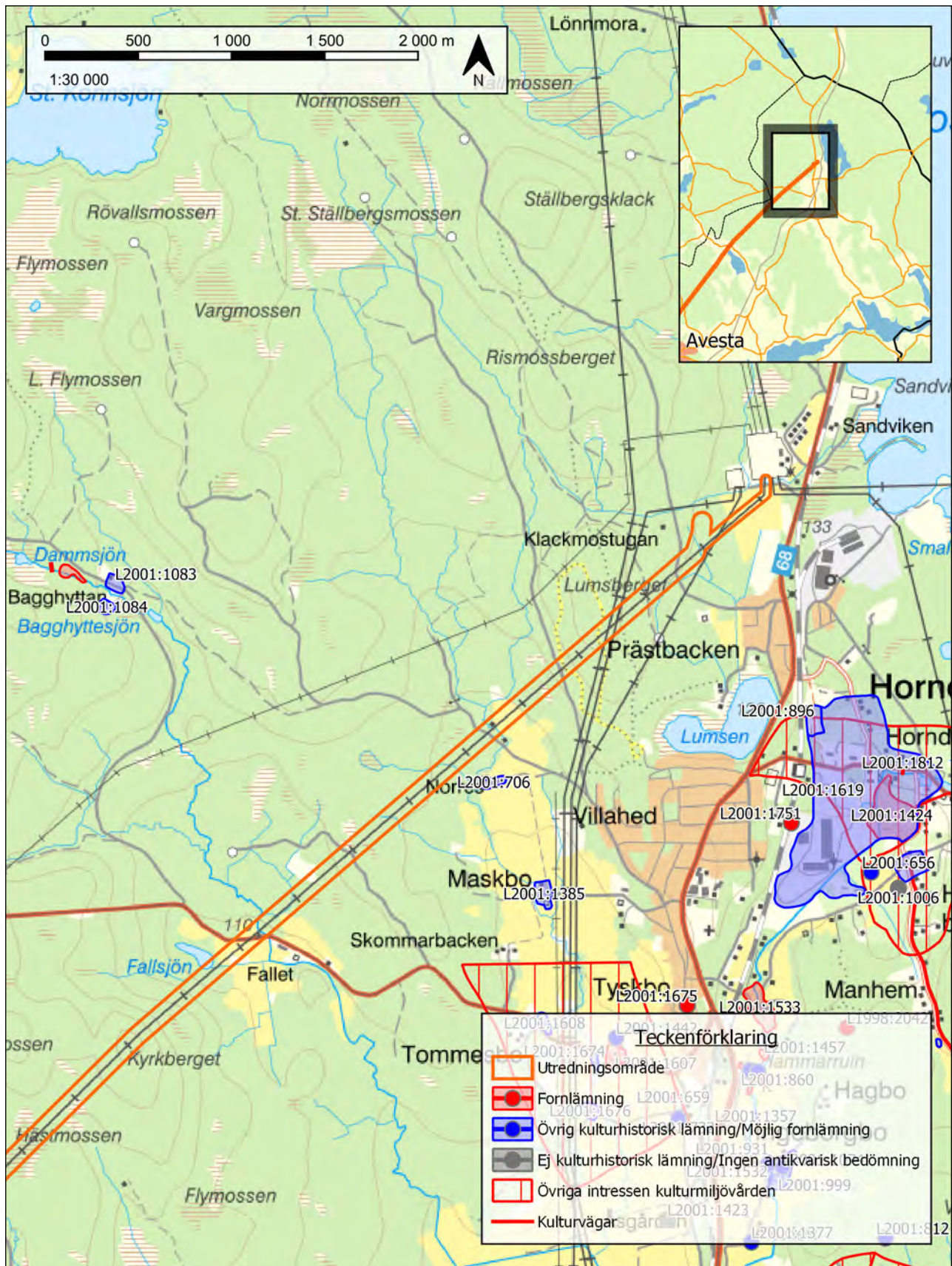
Metod

Arbetet inleddes med inläsning och en arkivstudie av hittills framtaget material gällande kulturmiljövården samt vilka arkeologiska insatser som tidigare utförts. Materialet kompletterades med relevant data från Kulturmiljöregistret (KMR), SGU, Lantmäteriet mm.

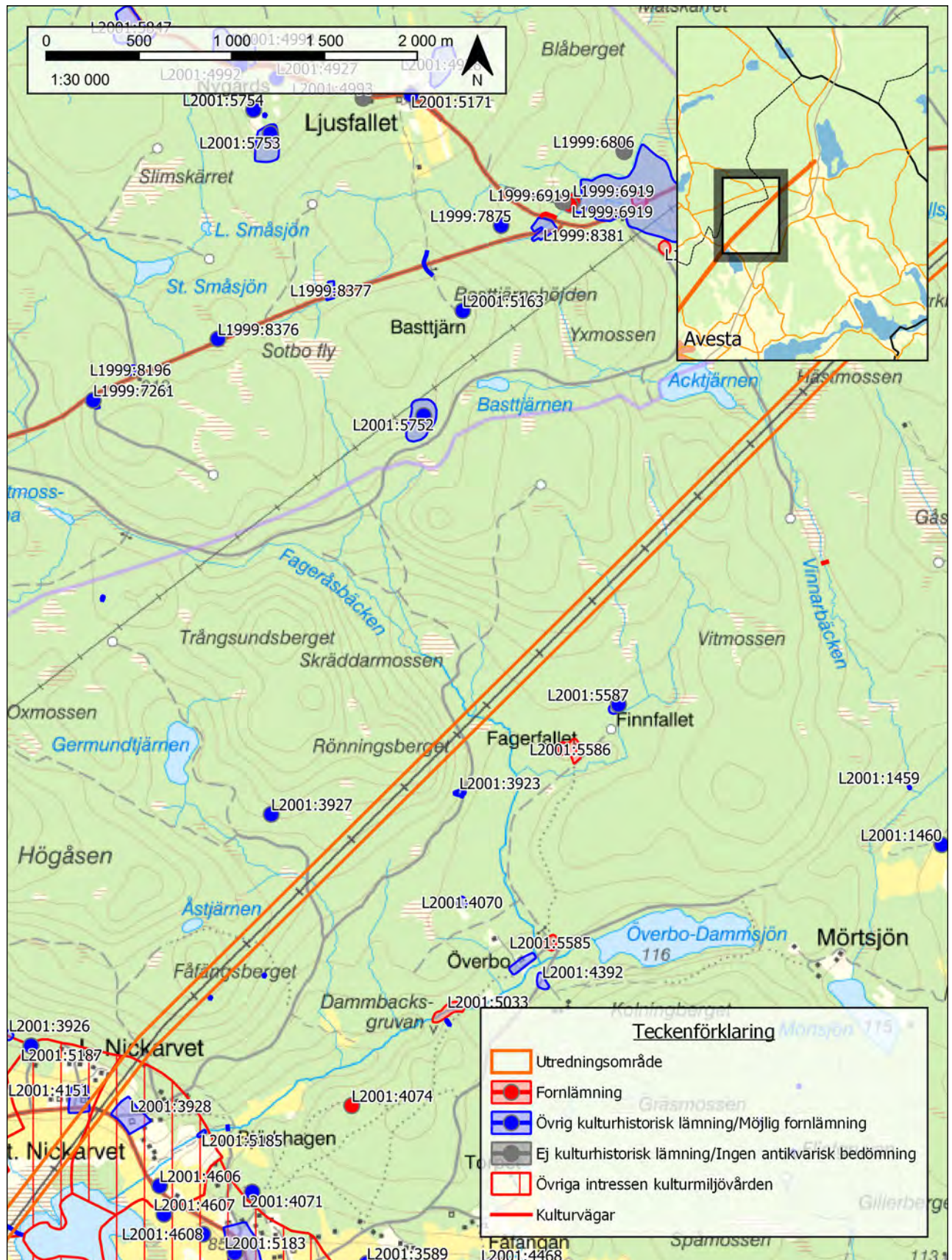
Under arkivstudien granskades historiska kartor över hela korridoren, från 1960-talets ekonomiska karta och historiska ortofoton tillbaka till geometriska kartor från 1600-talet. Delvis användes en retrogressiv metod (Karsvall 2013). I de fall de visade intressanta företeelser som indikerade fornlämning inom korridoren georefererades kartorna och används i fält. Vidare utfördes en analys över ortnamnen inom korridoren. Även höjddata granskades för att analysera synliga lämningar, till exempel kolningsanläggningar, fossil åkermark, husgrunder etc. Arkivstudien utgjorde underlag för fältarbetet.

Fyra arkeologer arbetade parvis och gick i 20–50 meter breda slag igenom hela korridoren. Metoden bidrog till att arbetet utfördes tids- och kostnadseffektivt med en bra logistik, vilket har tillämpats i andra liknande kraftledningsprojekt. Inventeringen startade i den sydvästra delen vid Norberg och fortsatte sedan uppåt nordnordöst mot Horndal genom socknarna Grytnäs, Folkärna, By. Påträffade fornlämningar mättes in, fotograferades och beskrevs enligt Riksantikvarieämbetets praxis. Kulturvärden som ej kunde bedömas enligt Riksantikvarieämbetets lämningstyplista men ändå har ett kulturhistoriskt värde mättes in och beskrevs. Dessa består till exempel av gränsmärken i aktiv gräns och yngre igenväxt åkermark.

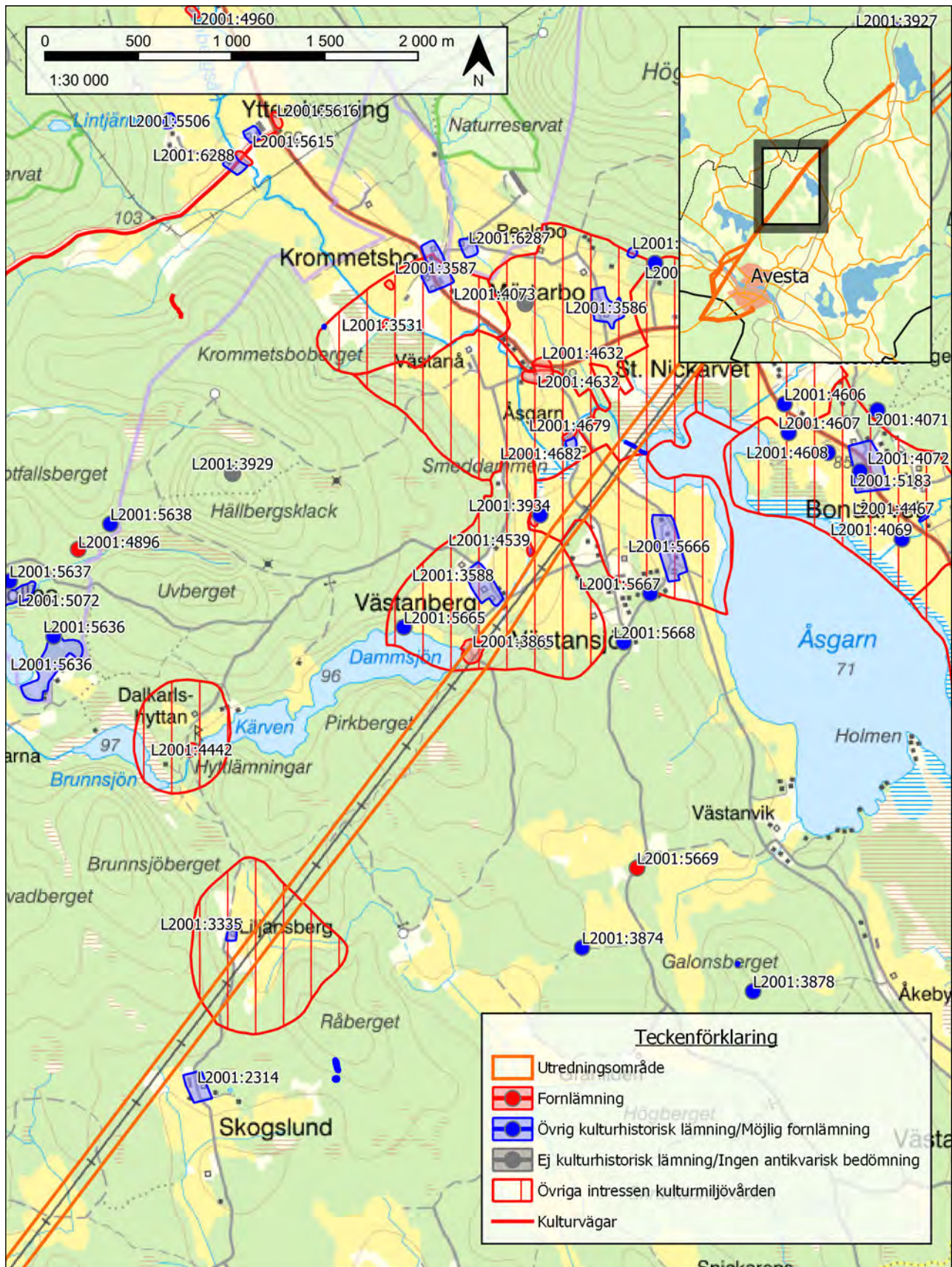
I samband med inventeringen besöktes sedan tidigare kända fornlämningar. Beroende på när fornminnesinformationen uppdaterats senast har de fått nya inmätningar, fotograferats och beskrivits på nytt, så att informationen i KMR är uppdaterad. Under inventeringen gjordes även bedömningar av påverkan på Övriga intressen för kulturmiljövården och kulturvägar samt en bedömning av påverkan på kulturlandskapet generellt.



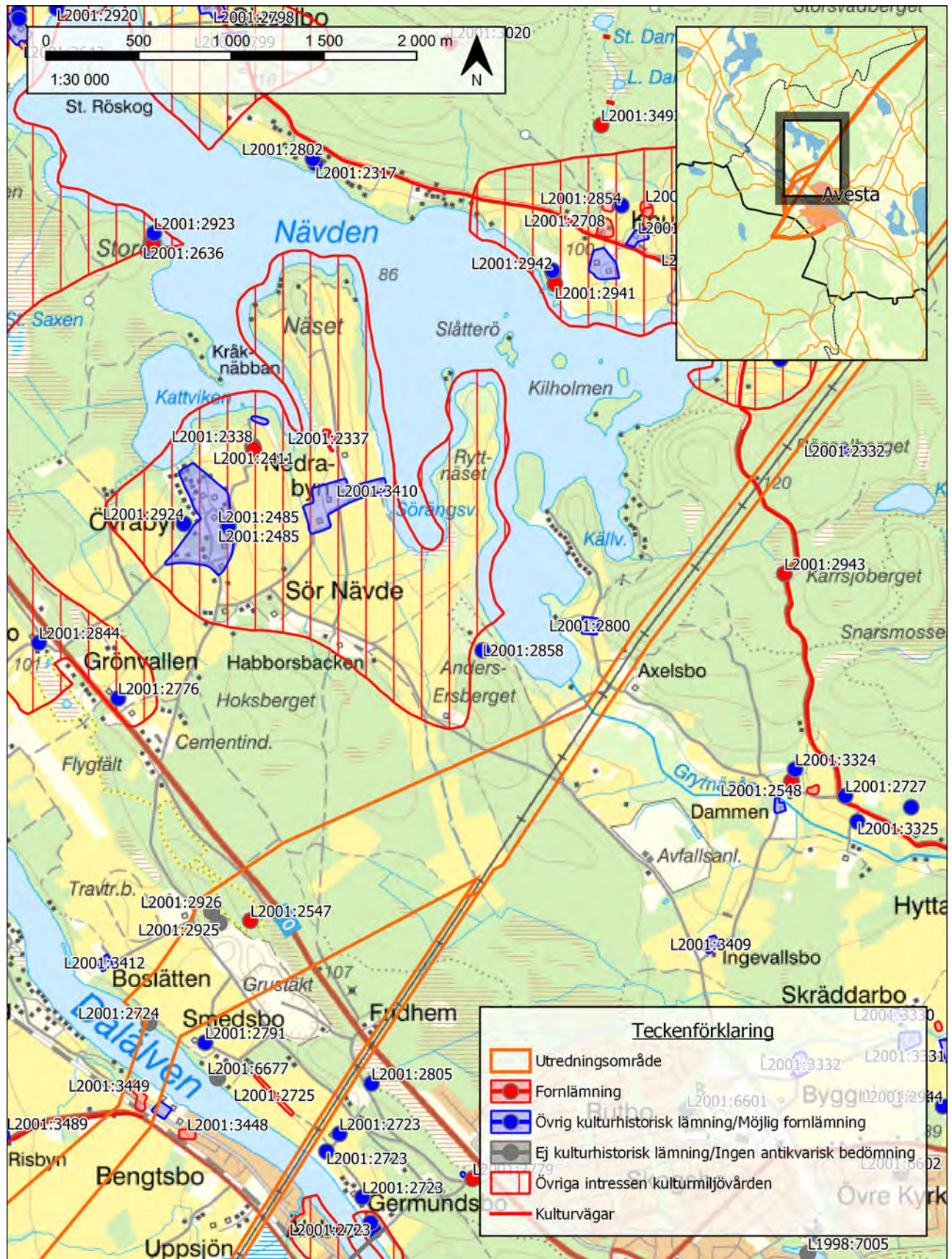
Figur 2. Översigtskarta Horndal som visar utredningsområdet med omgivande forn lämningar, övriga intressen för kulturmiljövården samt kulturvägar.



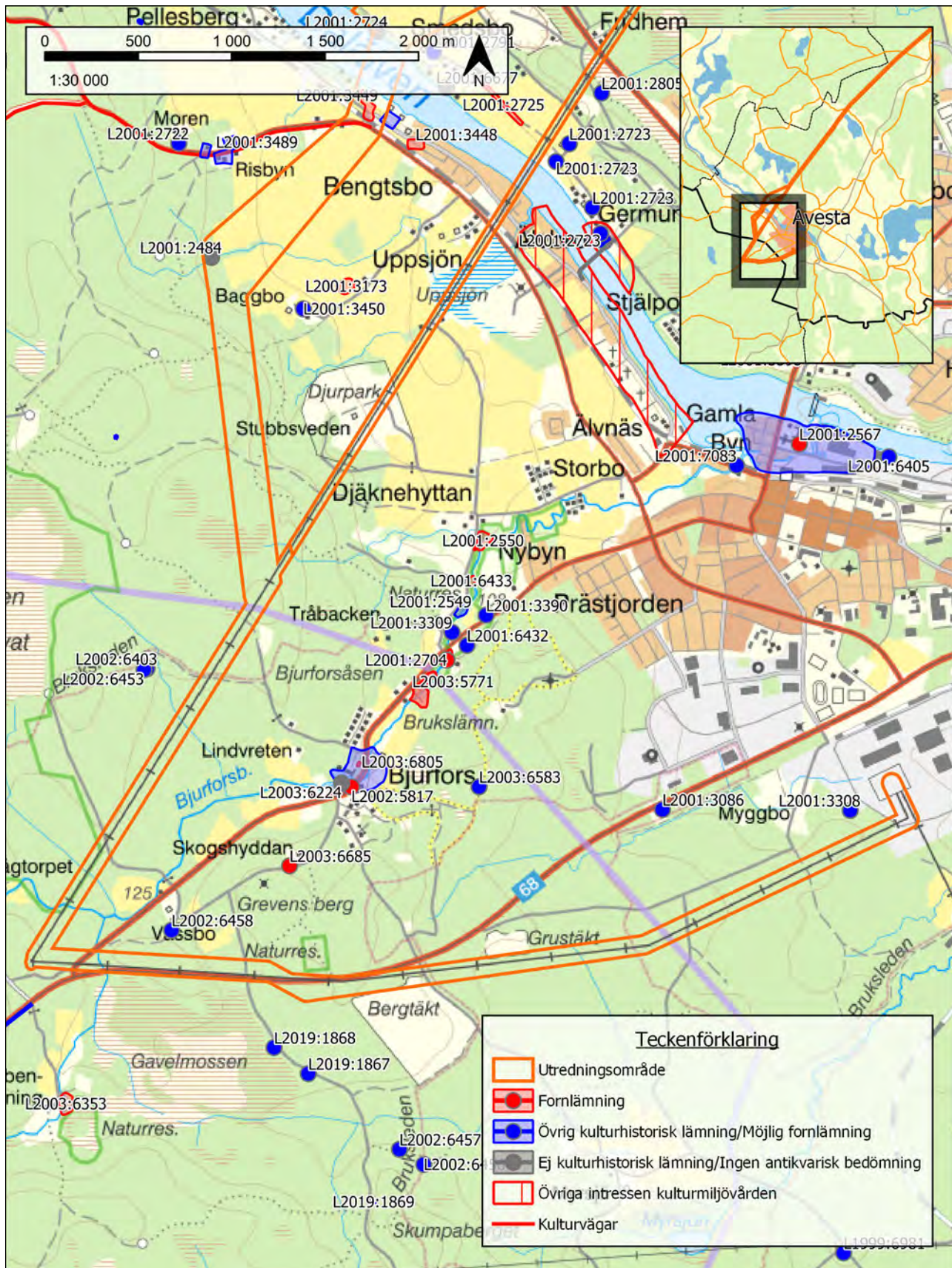
Figur 3. Översiktskarta Nickarvet som visar utredningsområdet med omgivande fornlämningar, övriga intressen för kulturmiljövården samt kulturvägar.



Figur 4. Översiktskarta Åsgarn som visar utredningsområdet med omgivande forn lämningar, övriga intressen för kulturmiljövården samt kulturvägar.



Figur 5. Översiktskarta Grytnäsån-Bengtsbo som visar utredningsområdet med omgivande fornlämningar, övriga intressen för kulturmiljövården samt kulturvägar.



Figur 6. Översiktskarta Baggbö-Bjurfors-Avesta Järnverk som visar utredningsområdet med omgivande forn lämningar, övriga intressen för kulturmiljövården samt kulturvägar.

Resultat

Inför fältarbetet bearbetades utredningskorridoren så att vatten, industrimark, bebyggd mark, större vägar med mera exkluderades. Ytorna delades även in i intensiva respektive extensiva områden för inventering inom korridoren. De intensiva delarna av utredningsområdet utgjordes framför allt av skogsmark som inte bestod av hälleberg, blockmorän och myrmark, och omfattade cirka 300 ha. Potentialen att hitta sedan tidigare okända fornlämningar uppskattades i de intensiva områdena som hög. De extensiva områdena, som bedömdes till cirka 200 ha, bestod av åkermark och skogsmark med hälleberg, blockmorän samt myrmark. Åkermarken passerades till fots och inventering skedde där endast av impediment och kantområden eller platser som hade identifierats i arkivstudien. Åkermarken bedömdes vidare avseende boplatslägen inför en eventuell steg 2-utredning.

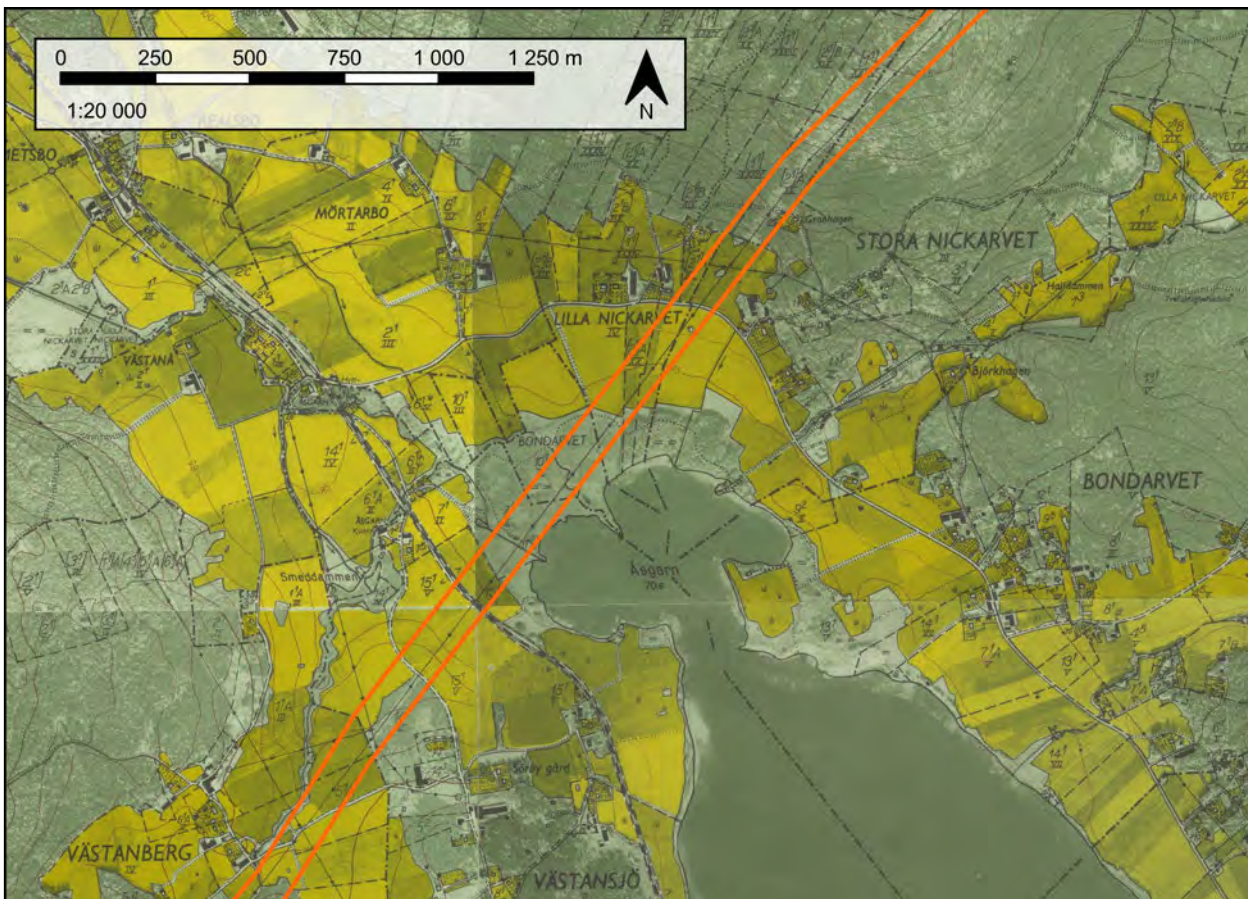
I skogsmark med hälleberg, blockmorän och myrmark bedömdes fornlämningspotentialen som låg. Inom stora delar av utredningsområdet bedrivs ett aktivt och mycket intensivt skogsbruk. Många delar är beväxta med tät, nästintill ogenomtränglig röjningsskog eller har brukats intensivt under hela 1900-talet. Inom de ytorna blev täckningsgraden därför låg, men även fornlämningspotentialen bedömdes som låg.

För att identifiera fornlämningar eller potential att hitta fornlämningar inom utredningskorridoren har flera olika källor använts inför fältarbetet. Arkivstudien har inkluderat lokalhistorisk litteratur, ortnamnsanalys och historiska kartor. Utöver denna har höjd/laserdata granskats för att analysera synliga lämningar, till exempel kolningsanläggningar, fossil åkermark, husgrunder med mera.

Inför fältarbetet genomfördes en övergripande kart- och arkivstudie med en analys av ortnamnen med syftet att identifiera potentiella fornlämningar inom korridoren. En genomgång av relevant lokalhistorisk litteratur har gjorts (Hyenstrand 1974, Hülphers 1757, Larsson i By 1920-1939, Serning 1966 m. fl.).

Ortnamnen

Ortnamnen inom och intill utredningsområdet visar på flera skikt av bebyggelse genom tiderna. Utredningsområdet ligger i huvudsak i Folkare härad, i Grytnäs, Folkärna och By socken förutom en mindre del som är belägen i Norbergs socken. Vissa ortnamn i området har anor tillbaka till järnålder med tydlig koppling till naturen. Namnet Folkärna skrev 1353 som "Folkirio", med förledet folk och efterledet yrja, vilket betyder sandig samlingsplats medan Grytnäs betyder stenigt näs (Wahlberg 2016). Ortnamnen har en tydlig koppling till det vattengenombrutna landskapet vid nedre Dalälven, Grytnäsån och sjön Bäsingen. Några äldre ortnamn, med anor tillbaka till förhistorisk tid, finns inte i övrigt inom utredningsområdet. Det mest kännetecknande draget är i stället namn med medeltida ursprung som berättar om nyodling och områdets betydelse inom bergsbruket. Typiska ortnamn av detta slag är exempelvis sådana med efterleden "-arvet" eller "-bo", figur 7. Ortnamnen Maskbo, Tommesbo, Bondarvet, Nickarvet, Knutsbo, Axelsbo, Smedsbo, Bengtsbo, Baggbo och Vassbo är alla exempel på detta (Hyenstrand 1974, Ståhl 1982, Wahlberg 2016). I Norbergs socken finns även "-benning"-namnen med liknande bakgrund, till exempel Fröbenbenning i närheten av Bjurfors. Från 1100-talet och framåt sker en successiv nyetablering av bebyggelse i Skandinavien och den här delen av landet är inte undantagen. Det omfattande bergsbruket verkar etablera sig under tidig medeltid, med Norberg som ett tidigt område (Pettersson-Jensen 2012).



Figur 7. Kartutsnitt med ekonomiska kartan från 1960-talet som bakgrund, utredningskorridoren i orange. I Åsgärndalgången uppvisas flera typiska ortnamn för området, med efterleden ”-bo”, ”-arvet” och ”-berg”.

Ortnamn med tydlig koppling till bergsbruket är namn med efterled som ”-berg”, till exempel Västanberg, eller ”-hytta”, som i Djäknehytan.

Andra typer av ortnamn är tydligt kopplade till historisk odling. Sådana namn är till exempel ”Lindvreten” med efterledet ”-vret” (mindre åker), ”Slogmossen” vilket visar på myrslätter, eller ”Stubbsveden”, ett typiskt svedjenamn. Dessa typer av namn hör sannolikt till yngre historisk tid. Andra namn som visar på odling har annat ursprung. Från Grytnäsån i sydväst upp mot Horndal i nordöst finns flera namn som tyder på svedjebruk vilket kan ha en särskild koppling till skogsfinsk bebyggelse. Efterledet ”-fallet” betyder ’åkerstycke, åkerskifte’, ’mark där skogen är fälld’ (ibland för nyodling). Ortnamnen Fagerfallet och Finnfallet är exempel på det senare. Ett annat exempel på nyodlingsnamn är ”Rönningberget”.

Övergiven bebyggelse med fossil åkermark finns på flera platser utmed väg 737/740 och skogsfinsk bebyggelse är belagd i närområdet. Till exempel är Bensåsen, cirka 6,5 km nordväst om Horndal, en tidigare skogsfinsk bebyggelseenhet belagd 1618 (Fornsök, Garpenberg 277:3/ L2001:5692). Medan de skogsfinska områdena idag förknippas med nordvästra Värmland och skogsbygderna i gränsen mellan Dalarna-, Örebro och Västmanlands län, slog sig de tidigaste skogsfinska nybyggarna ner i skogstrakterna i östra Dalarna och västra Gävleborgs län (Welinder 2014). Många finnar började även arbeta i bergsbruket. Den finska invandringen till Mellansveriges skogsbygder sker under slutet av 1500-talet och början av 1600-talet. Nödåren efter inbördeskrigen i den finska delen av riket samt frikostiga förmåner som flera års skattefrihet gör att många

människor flyttar från Finland till det egentliga Sverige. De omtalas som ”finnar” i offentliga handlingar men är liksom andra människor i bondebefolkningen undersåtar i det svenska riket. De nyinflyttade gifter ofta in sig med den tidigare befolkningen och assimileras relativt fort (till skillnad från i till exempel Värmland där det finska språket lever kvar in på 1900-talet). Efter några decennier börjar svedjebruket motarbetas. Skogens träråvara behövs för kolning till bruken. I den här delen av landet förändras den skogsfinska bebyggelsen ganska fort och många blir senare torpare under bruken. Kolningens betydelse i området finns också i ortnamnen. Till exempel ”kolningsberget” 200 meter sydöst om utredningskorridoren vid Nickarvet.

I den här delen av landet kan det även finnas sydsamiska lämningar. De samiska lämningarna i Mellansverige har uppmärksammats på senare tid, bland annat genom ett forskningsprojekt som drivs av Länsmuseerna i Dalarna, Västmanland och Gävleborg och Stiftelsen Galltije (Othsedidh 2020). Det finns inga egentliga indikationer inom utredningsområdet men ortnamn som tyder på samisk befolkning existerar i Folkarebygden. Det handlar inte om samiska ortnamn, utan äldre svenska ortnamn som visar på samisk närvaro. Ett exempel är ”Lappmarken” i Folkärna socken, endast 3 km söder om utredningsområdet vid Avesta järnverk. Detta kan tyda på att det funnits äldre samiska vinterbetesmarker eller obesutten samisk bebyggelse. Ett annat exempel är ”Lappberget” i By socken, öster om sjön Rossen vid Horndal. De arkeologiska spåren efter samer kan vara svåra att upptäcka. Möjliga spår kan vara härdar efter tillfälliga visten och kåtor, eller fågel fångstanläggningar på hållmarker.

Historiska kartor

Inför fältarbetet har en omfattande studie av historiska kartor genomförts. Kartor från 1960-talets ekonomiska karta och historiska ortofoton tillbaka till äldre storskaliga kartor

från 1600-talet har studerats. De kartor som påvisad intressanta företeelser och indikationer på fornlämningar inom korridoren rektifierades och användes som inventeringsunderlag i fält.

Kartstudien påbörjades med en granskning och genomgång av den ekonomiska kartan från 1960-talet samt historiska ortofoton. Utifrån dessa har äldre kartor rektifierats. De äldre kartorna utgörs i huvudsak av laga skifteskartor eller storskifteskartor. Även andra typer av kartor har granskats, såsom geometriska avmätningar. Eftersom korridoren är lång och smal har ett stort antal kartakter gått igenom. Med utgångspunkt i de yngre handlingarna tolkades äldre företeelser i landskapet, så kallad retrogressiv metod. Vissa begränsningar av metoden har gjorts. De flesta kartorna har direktstuderats för att identifiera potentiella fornlämningar.

Generellt kan sägas att de noterade lämningarna på de historiska kartorna tydligt visar på en bergsbruksverksamhet i området. De finns med på de flesta kartakterna som sammanfaller med utredningskorridoren. Exempel på företeelser som kan kopplas till bergsbruk är gruvhål, kolbottnar, ”avkolad skog”, täkter och brännugnar. En närmare analys av ett urval av de granskade kartakterna redovisas nedan, från norr till söder, utifrån respektive bebyggelseenhet. Området närmast Horndal uppvisar en blandad ägobild där byar närmare Dalälven har del i utmarken. Det har i den delen av utredningsområdet varit svårt att finna historiskt kartmaterial i arkiven.

Fagerfallet

På den karta som avbildar enheten Överbo bys ägor och skog upprättad år 1813 benämns Fagerfallet som ett torp (Lantmäteriet 1813 Akt 20-fol-109). Marken som sammanfaller med utredningskorridoren är noterad som skog. På kartan finns en kolbotten utritad, som dock ligger utanför utredningskorridoren. På lagaskifteskartan, upprättad år 1914

(Lantmäteriet 1914 akt 20-fol-315), finns Fagerfallet med som en egen enhet. De skogskiftet som på denna karta sammanfaller med utredningskorridoren tillhör Överbo by. Än idag brukas marken som skog. Inga lämningar kan identifieras inom korridoren.

Stora Nickarvet

Den studerade kartan är främst en tvistekarta från 1749 (Lantmäteriet 1749 akt 20-fol-21). Kartan är upprättad i och med en gränstvist och redovisar därför inte några markslag. Där- emot finns vissa detaljer som visar på möjliga lämningar. På kartan finns en ”damm” markerad i västra änden av Gubbängsbäcken, figur 8. Här ligger även slättermynen Gubbäng- et. Denna sammanfaller med norra kanten av utredningskorridoren. På kartan är flera ängs- lador utritade, men ingen är belägen inom utredningskorridoren. En intressant aspekt är att det finns en mosse benämnd ”tvistmossen” på ekonomiska kartan från 1960-talet (Lantmäte- riet 1963 Akt J133-12g6f65). Denna är belägen mellan utredningskorridoren och sjön Ack- tjärnen, cirka 600 meter norr om korridoren.

Västanberg

Västanbergs by är karterad sedan 1700-talet. En geometrisk avmätning över byns skogs- mark upprättas 1748 samt konceptkarta till densamma (Lantmäteriet 1748 akt U11-77:2, akt 20-fol-17). Båda visar en hytta vid utloppet av Dammsjön vilket är den plats som idag är registrerad som fornlämning Folkärna 49:1/ L2001:3865, figur 9.

Kartan, ”Västanby, delning av skog”, upp- rättad år 1807, domineras av skog, i övrigt finns lite ängs- och hagmark men mycket lite åker- mark (Lantmäteriet 1807 akt U11-77:3). Idag består dessa ytor till största delen av uppodlad åkermark. Fornlämningen Folkärna 49:1/ L2001:3865, hyttområde, sammanfaller på den historiska kartan med littera G17, vilken be- skrivs som ”Täppa”. Detta motsvarar littera F16

på 1807 års karta, benämnd som ”Täppa vid Hyttbacken”. På ekonomiska kartan från 1960- talet finns ett ”slaggvarp” utskrivet på platsen (Lantmäteriet 1963 akt J133-12g5e65).

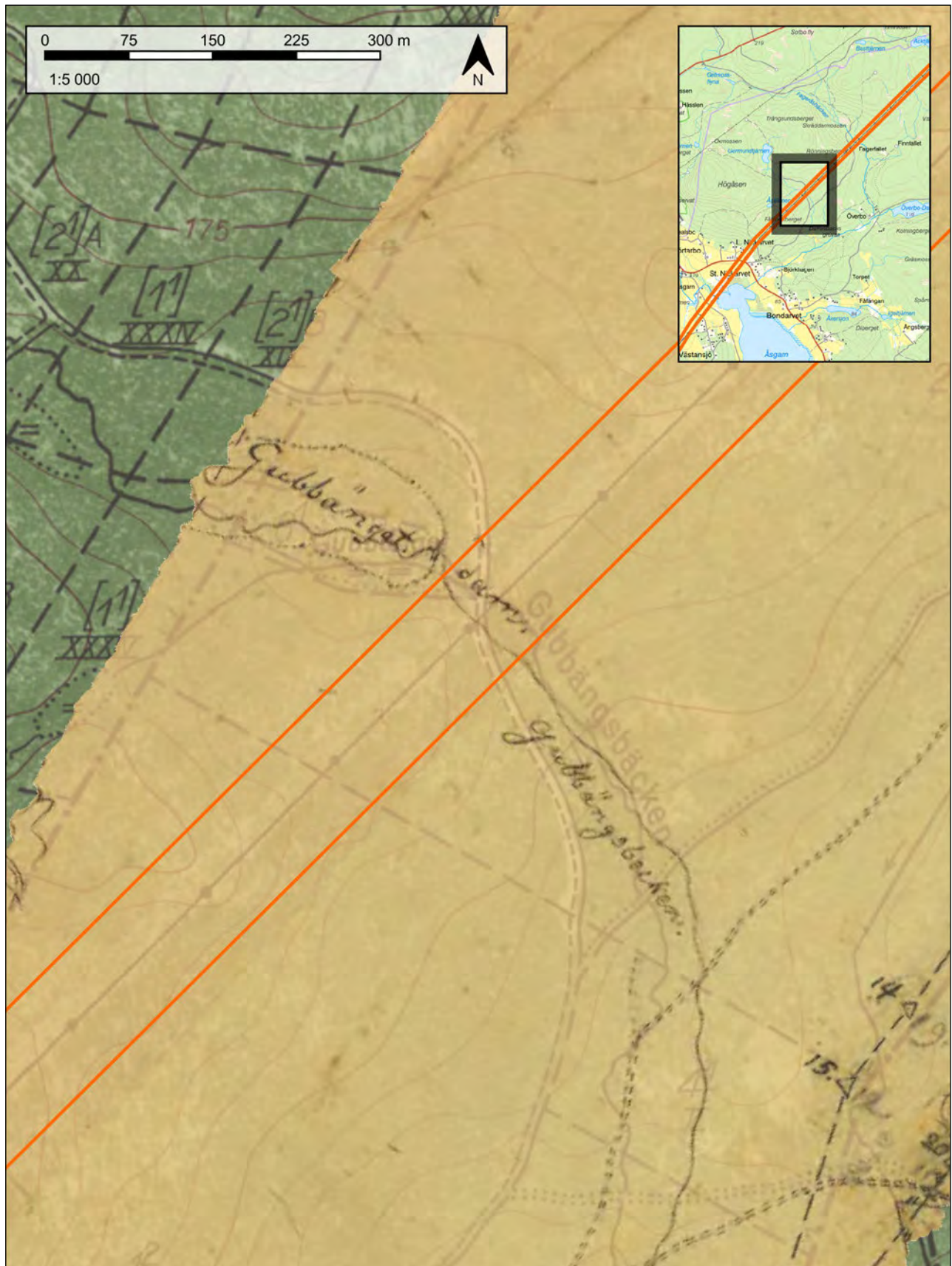
Skogslund och Liljansberg

Skogslund och Liljansberg uppträder som namn relativt sent. De tidigare benämningarna är Stora och Lilla Pirka. Båda uppträder först som torp under Sörnävde. Eventuellt kan det från början rört sig om skogsfinsk bebyggelse som sedermera lagts som torp, eventuellt har bebyg- gelsen tillkommit på annat sätt. På storskiftes- kartan över Lilla Pirka, upprättad 1764, finns en notering strax utanför utredningskorridoren (Lantmäteriet 1764 akt 20-gry-9). Det är en gränsmarkering som benämns ”Lilla Helvetis grop röret”, figur 10. Strax intill detta rör, cirka 250 meter västerut, finns ett vattenfyllt hål, cirka 60x25 meter stort, kallat ”Helvetisgrop” och i direkt anslutning i dess norra kant ett gränsmärke benämnt ”Stora Helvetis grop rör”. Helvetisgropen kan utgöra ett äldre, vattenfyllt gruvhål eller en djup mosse. Cirka 200 meter söder om utredningskorridoren inom Lilla Pirkas ägor finns en ”gropkolbotten” markerad. Inga lämningar finns markerade eller beskrivna inom utredningsområdet.

Inägornas storlek är i stort sett oförändrade till idag. På den historiska kartan är åker och äng inte angiven, men i och med övergång till vallodling så utgörs den tidigare inägan idag till största delen av åkermark.

Knutbo

Mellan Stora Pirka och Grytnäsån ligger ägor- na till Knutsbo. Över denna del av utrednings- korridoren finns en gränsbestämningsskarta upprättad 1758 (Lantmäteriet 1758 akt U15- 26:1). Kartan visar inga åkerytor. Inom ägor- na finns stora skogsmarker och kring dessa flera namngivna berg såsom ”Märmäss Sved-berget, Råsfelberget, Källsjöberget och Dammsjö- berget”. Inägorna ligger intill sjön Nävden



Figur 8. Twistekarta över Stor Nickarvet upprättad 1749 (akt 20-fol-21). Inom utredningskorridoren finns en damm markerad vid utloppet av slåttermyren Gubbängesmyran och Gubbängesbacken.



Figur 9. På kartan över Västanberg från 1748 (akt U11-77:2) finns Västanbergs hytta utritad. Hyttbacken redovisas även på de yngre skifteskartorna.

och Kvarnbäcken leder från byn ner mot sjön. "Knutsbo kyrkväg" finns noterad inom utredningskorridoren liksom "Knutsbo gamla kyrkväg" strax norr om korridoren. Inga lämningar gick att identifiera inom utredningskorridoren.

Södernävde

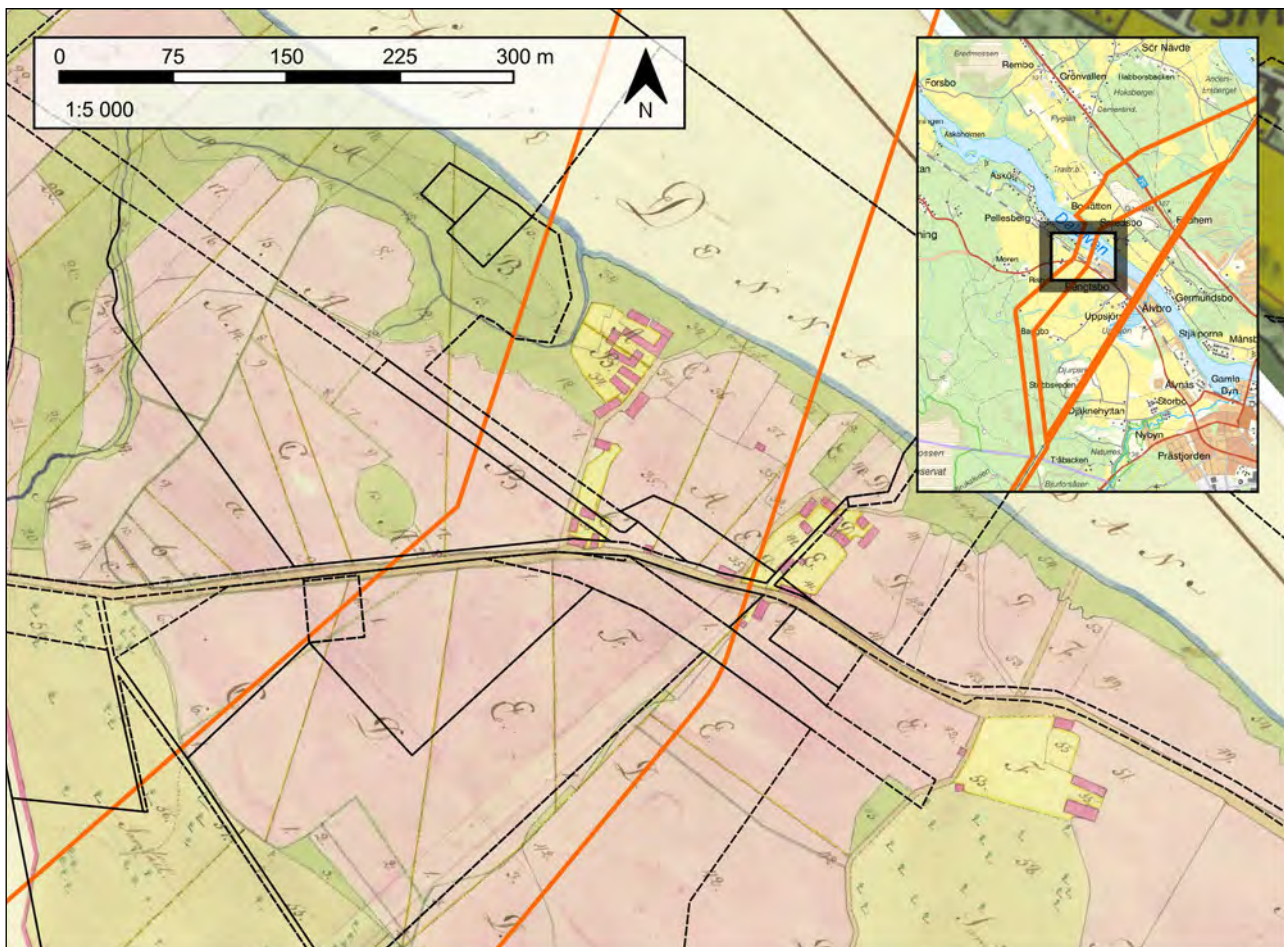
Strax norr om Grytnäsån tar Södernävdes ägor vid. En storskifteskarta över byn "Södernäfde" visar flera intressanta iakttagelser inom utredningskorridoren (Lantmäteriet 1790 akt U15-48:2). Cirka 1 km sydsydöst om bykärnan finns 13 ängslador noterade. Ytterligare lador finns vid ängs- och slogmarker runt om på kartan, bland annat inom utredningskorridoren i kartans nordöstra del. Ungefär hälften av den ursprungliga ängsmarken har idag övergått till åkermark medan den andra delen brukas som skogsmark. Byns marker ansluter till en del

mot Dalälvens norra strand. En kolbotten finns utritad i norra delen av kartan men befinner sig inte inom utredningskorridoren. Ungefär där nuvarande väg 70 mellan Avesta och Hedemora passerar utredningskorridoren finns den gamla vägen mot Västmanland utritad.

Bengtsbo

Inom Bengtsbo bys ägor har framför allt handlingar från två olika skiften studerats. Dels storskifteskarta över Bengtsbo by från 1815-1816 (Lantmäteriet 1815 akt U15-7:1, Lantmäteriet 1816 akt 20-gry-43), dels laga skifteskarta över Bengtsbo från 1867 (Lantmäteriet 1867 akt 20-gry-93).

Storskifteskartan visar byns bebyggelse som ett långsträckt pärlband utmed byvägen söder om Dalälven. På åkermarken direkt norr om platsen där järnvägen idag korsar Älbrovägen



Figur 11. Storskifteskarta över Bengtsbo nr 1-26, akt U15-7:1 från 1815 visar två gårdar inom utredningskorridoren vid Bengtsbo. Byggnaderna ses som lila rektanglar. Idag finns ingen bebyggelse på platsen, marken är åkermark, men skyddad som fornlämning, bytomt/gårdstomt L2001:3449.

visar storskifteskartorna två gårdar, figur 11. Idag finns inte någon bebyggelse på platsen utan marken utgörs av åker. Platsen är nu registrerad som bytomt/gårdstomt L2001:3449. På 1815/1816 års kartor är gårdarna markerade med littera A och B och åborna heter [redacted]

I samband med laga skifte flyttas gårdarna, ingen bebyggelse finns inom korridoren år 1867. Både storskiftes- och laga skifteskartorna visar ett uppodlat landskap med ängslador.

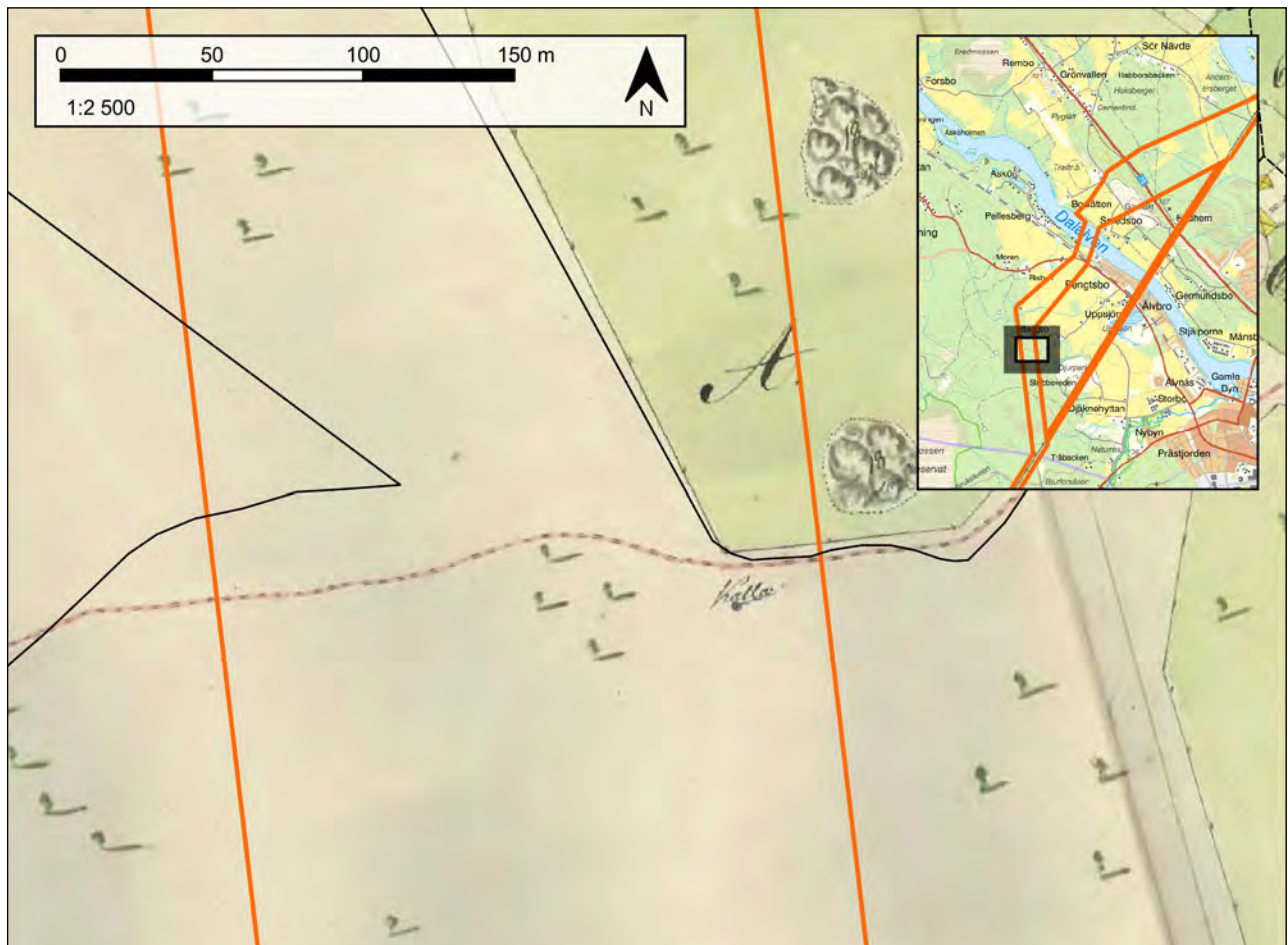
Baggbo

Inom Baggbo har flera kartor granskats men det är framför allt storskifteskartan över Baggbo, upprättad år 1823, som är intressant. Denna visar en "källa" inom utredningskorridoren

(Lantmäteriet 1823 akt U15-6:1). Gränserna för Baggbo har knappt förändrats sedan 1800-talet till idag, och källan är belägen intill en stig som finns utritad på de moderna kartorna, figur 12. Cirka 300 meter nordväst om byn finns två ängslador noterade, även de inom utredningskorridoren. Andelen åker har till idag ökat kraftigt då den tidigare ängsmarken odlats upp.

Bjurfors

Bjurfors utgör den del av utredningsområdet som är belägen i Norbergs socken, Västmanlands län. Bjurfors har sedan lång tid bestått av en större fastighet. Tidigare fanns här Bjurfors bruk med Bjurfors herrgård och underlydande gårdar. Under 1900-talet utgjorde Bjurfors kronopark och hade en skogsbruksskola. Idag



Figur 12. Storskifteskarta över Bagbo från 1823 (akt U15-6:1). På kartan är en stig utritad, vilken även finns på moderna kartor. Intill stigen är en källa markerad.



Figur 13. Utsnitt från den geometriska avmätningen över Bjurfors från 1698 (akt T42-3:1). Kartan beskriver delar av marken som "af kåhlat marck", sannolikt har skogen huggits ner för träkolproduktion.



Figur 14. Cirka 50 meter norr om väg 68 och 600 meter öster om korsningen väg 69 och Bjurforsvägen, kan ett antal gropar identifieras i höjddata.

är det gamla bruket en hotell- och konferensanläggning. Utredningskorridoren går cirka 800 meter väster om Bjurfors bruk innan den viker av österut.

Flera historiska kartor har granskats. Efter som Bjurfors ligger i Västmanlands län finns den Häradsekonomiska kartan från tidigt 1900-tal (Lantmäteriet 1905-11 akt J112-90-20). Kartan visar att utredningskorridoren då liksom nu är belägen i skogsmark som bryts av mindre mossar. En intressant detalj från häradsekonomiska kartan är att den nuvarande Bjurforsvägen då utgjorde banvall.

En kartakt i form av gränsbestämning från 1762 (Lantmäteriet 1762 akt T42-3:2) visar Bjurfors herrgård med tre ”brännugnar”. Strax norr därom finns ”Ny tråhytta av sten”, idag registrerad som brukslämning. Tidigare fanns här ett betydande mässingsbruk. Än idag vittnar ortnamnen om detta, bland annat motionsanläggningen Tråbacken. Markerna

kring bruket benämns på kartakten från 1762 som ”Bjurfors eller Hakbennings, Fröbenbenning och Myrsjö hemmans skogar”. Det finns inte någon åkermark noterad vilket beror på att det är en gränsbestämning. Däremot finns Myggbos inägor inritade längst i öster av korridoren. Här beskrivs också att marken är omtvistad mellan Bjurfors, Myggbo, Grabbo och Avesta stad.

Den äldsta kartan över Bjurfors är en geometrisk avmätning från 1698 (Lantmäteriet 1698 akt T42-3:1). Denna är ganska översiktlig och uppvisar mest bebyggelsen och gränserna, vilka i stort är de samma som idag. En del av kartan som sammanfaller med utredningskorridoren beskrivs som ”af kåhlat marck”, figur 13. Detta vittnar om hur kolningen påverkade landskapet.

Inga lämningar kunde noteras inom utredningskorridoren.



Figur 15. De fyra registrerade gruvhålen är belägna på en mindre höjdrygg i nordväst-sydöstlig riktning och består av avlånga, mindre dagbrott cirka 10–30 meter långa och 3–5 meter djupa. Det nordligaste, beläget 25 meter utanför utredningskorridoren, bestod av en avlång, cirka 3 meter djup skärpning.

Inventering

Inventeringen skedde under två veckor i oktober. Under fältarbetet inventerades hela korridoren till fots. Särskilt vikt lades vid ytor och områden som identifierats under arkivstudien, så som källan vid Baggbo, eventuella ängslador synliga på de historiska ortofotona, formationer i höjddata med mera. Ett exempel på en intressant formation i höjddatat fanns vid Bjurfors och utgjordes av en yta med gropar, cirka 50 meter norr om väg 69, figur 14.

Sammanlagt registrerades 17 nya lämningar. Generella beskrivningar av de registrerade lämningarna finns nedan och i figur 14–26. Lämningbeskrivningar finns i bilaga 1 och redovisas på resultatkartorna figur 27–40.

Lämningarnas tidsålder sträcker sig från tidigast medeltid fram till 1900-talet och är rester efter det historiska brukandet av området. Lämningarna visar bland annat bergsbrukets betydelse för Folkare härad och Norbergs socken och styrker bilden som erhöles i arkivstudien.

De registrerade lämningarna består av ett område med skogsbrukslämningar (vilken består av ett flertal kolbottnar), sex kolningsanläggningar efter res- och liggmilor,



Figur 16. Kolbottnarna i utredningskorridoren har i flera fall varit belägna i den nuvarande kraftledningsgatan. De har många gånger varit mycket svåra att upptäcka. Oftast upptäcktes de endast som en variation i växtligheten eller var endast synliga från ett håll. Här kolningsanläggningen L2020:10101, en kolbotten efter resmila. Fotoriktning mot nordöst.



Figur 17. Cirka 30 meter öst-nordöst om kolningsanläggningen L2020:10101 ligger resterna efter en husgrund. Sannolikt rör det sig om grunden efter en kolarkoja. Lämningen registrerades som L2020:10102.

fyra gruvhål, tre husgrunder, en källa, en dammvall och en fornlämningsliknande lämning. Av dessa bedöms fem som fornlämning (gruvhålen samt dammvallen) och resterande som övriga kulturhistoriska lämningar.

Under utredningen har även fornlämningsinformationen avseende fyra sedan tidigare kända lämningar kvalitetssäkrats. Det rör hyttområdet L2001:3865/[redacted], källan L2001:2547/[redacted], gravarna L2001:2926/[redacted] och L2001:2925/[redacted] samt "Naturföremål/-bildning med bruk, tradition eller namn" L2001:2484/[redacted]

Gruvområden

De fyra gruvhålen (L2020:10088, L2020:10089, L2020:10090 och L2020:10091) är belägna vid Bjurfors i Norbergs socken, cirka 600 meter öster om korsningen Bjurforsvägen och väg 68, cirka 60 meter norr om väg 68, se figur 15. Gruvhålen är alla avlånga, mindre dagbrott, cirka 10–30 meter, med ett djup mellan 3–5 meter. Ett av dem, L2020:10089 är vattenfyllt.

Runt två av gruvhålen (L2020:10090 och 10091) finns upplagd skrotsten. På grund av dåliga ljusförhållanden blev inte gruvhålen fotograferade. Sannolikt rör det sig om mindre järngruvor. Gruvhålen överensstämmer med de gropar som syntes på höjddata men finns varken markerade på äldre eller yngre kartor. Samtliga registrerades som fornlämningar.

Kolningsanläggningar

På flera platser inom utredningskorridoren har kolningsanläggningar efter kolmilor påträffats. Samtliga har registrerats som övriga kulturhistoriska lämningar. Under fältarbetet gjordes en avstämning mot orienteringskartan över Bjurfors/Tråbacken. Kolbottnar och kolarkojor är ett vanligt karttecken på orienteringskartor i Bergslagen. Inga av de på orienteringskartan utritade kolbottnarna var belägna inom utredningskorridoren. Även på flera av de historiska storskifteskartorna har kolbottnar varit utritade och till och med namngivna. Ingen av dessa har befunnit sig inom korridoren.



Figur 18. Söder om byn Västanberg, i den södra kanten av utredningskorridoren, registrerades en mindre husgrund på ett impediment i åkerkanten. Husgrunden är sannolikt en rest efter ett uthus eller en ängslada, lämning L2020:10098.

De inmätta kolbottnarna har alla legat ensamma, i ett fall har en husgrund efter kolar-koja påträffats. Detta rör kolningsanläggning L2020:10101 och husgrund L2020:10102, figur 16-17. Alla inmätta kolbottnar har varit rester efter resmilor utom en vilken bedömts som liggmila, L2020:10094. Inom ett större område hittades rester efter minst fem kolbottnar. En av dessa kolbottnar var ej skadad, medan de andra hade grova skador (L2020:10093). Ingen av kolbottnarna har omgivits av djupa diken eller större stybbgropar. De har därför inte gått att identifiera vid granskning av höjd/laserdata. Det intensiva skogsbruket har sannolikt förstört flera kolningsanläggningar inom utredningsområdet. Många av de inmätta kolbottnarna har varit skadade, men några har också

varit mycket svåra att upptäcka, till exempel resterna efter resmilorna L2020:10095 och L2020:10096, belägna i kraftledningsgatan.

Husgrunder

Under utredningen har tre husgrunder mätts in. I ett fall rör det sig om resterna efter en kolar-koja (L2020:10102). De övriga två utgörs av en husgrund efter en lada, L2020:10103, vilken fortfarande finns utritad på moderna kartor samt en liten grund efter ett uthus, ängslada, fähus eller möjligen brygghus, L2020:10098, figur 18. Samtliga husgrunder har registrerats som övriga kulturhistoriska lämningar.



Figur 19. Källan L2020:10097 registrerades i fält efter att ha identifierats under kartstudien.

Källor

Vid Baggbo, cirka 300 meter nordväst om Avesta Visentpark, mättes en källa in, L2020:10097. Denna stämmer överens med den källa som finns utritad på storskifteskarta över Baggbo (Lantmäteriet 1823 akt U15-6:1). Källan var inte namngiven och platsen har (tidigare) skötts aktivt. Den bedömdes därför som övrig kulturhistorisk lämning, figur 19. Norr om den stora grustäkten vid Smedbo återbesöktes källan [redacted]/L2001:2547. Den tidigare beskrivningen stämde väl överens med hur källan ser ut idag. Lämningen var ej skadad, figur 20.

Dammvall

I Baggbobäcken bedömdes det finnas rester efter en tidigare dammvall, L2020:100105. På båda sidor om bäcken fanns rester efter en sten- och jordfylld vall som rivits ut, figur 21. Sannolikt har vallen dämt upp bäcken som givit kraft åt kvarnar eller hammare längre nedströms. Konstruktionen bedömdes



Figur 20. Källan L2001:2547 är registrerad som fornlämning och besiktigades i fält. Den tidigare beskrivningen stämde väl överens med hur källan såg ut idag. Intill källan fanns en äldre skylt i dåligt skick, samt ett glas för att dricka vatten.

som ålderdomlig och inga fördämningar har konstaterats utritade på kartor från 1700-talet fram till idag. Dammvallen registrerades därför som fornlämning.

Övriga lämningar

Inom utredningskorridoren har vid Fåfångsberget nordöst om Nickarvet även påträffats ett möjligt gruvhål som dock sannolikt är en del av en naturlig sprickbildning, figur 22. I fält gick det inte att avgöra om det var en brottyta eller om det var naturligt eroderat berg. Däremot fanns det på platsen av människor upplagda stenformationer. Dessa liknade gränsmärken men några äldre gränser kunde ej konstateras på berget. Eftersom det inte enbart var naturligt skapat har det bedömts som fornlämningsliknande lämning och övrig kulturhistorisk lämning, L2020:10100.



2021-102995-0001 2021-11-05

Figur 21. Lämningen L2020:10105 registrerades som dammvall med antikvarisk status fornlämning.

Besiktigade lämningar

Intill Dalälven vid Bengtsbo är resterna efter en äldre gårdstomt, L2001:3449. Inga lämningar är synliga på platsen. Denna föranleder inte någon förändring av beskrivningen.

Vid Baggbobäcken finns det en uppgift om ”Naturföremål/-bildning med bruk, tradition eller namn” L2001:2484. Denna ska ha varit en sten med skålgropar men har aldrig återfunnits vid tidigare inventeringar. Några spår efter skålgropsstenen kunde ej heller hittas i oktober 2020.

I den nordvästra änden av grustaget vid Smedsbo är sedan tidigare två gravar registrerade, L2001:2925 och L2001:2926. Dessa saknar antikvarisk bedömning men undersöktes av Arkeometallurgiska Institutionen 1987. Den tidigare antikvariska bedömningen var ”undersökt och borttagen”. Dessa gravar bedömdes av [redacted] när han arbetade på Länsstyrelsen, under våren 2016,

och inga lämningar kunde då hittas. Sannolikt är de undersökta och borttagna. Vid inventeringen i oktober besöktes platsen ånyo. Inga gravar kunde hittas däremot en äldre träskylt med texten ”fornggravar”.

Vid utloppet av Dammsjön ligger lämningen L2001:3865, ett hyttområde registrerat som fornlämning. Platsen har en omfattande beskrivning i KMR. Idag är platsen sannolikt mer påverkad än vid bedömningen vid tidigt 1990-tal, figur 23–26. Delar av fornlämningen utgör idag badplats, det går en grusväg igenom lämningen, viss grävning har skett inom ytan, en utplanad yta har blivit avskrädeshög och uppställningsplats. De i lämningens beskrivning ingående lämningarna gick till viss del att identifiera, men till större delen var området beväxt. Den antikvariska bedömningen och utbredningen av hyttområdet kvarstår.

Figur 22. På Fåfångsberget nordöst om Nickarvet påträffades sprickbildningar i berget som kan vara rester efter gruvbrytning. Sprickbildningarna var delvis naturliga. På platsen fanns även upplagda stenformationer. Platsen registrerades som fornlämningsliknande lämning, L2020:10100.



2021-11-05

2021-102995-0001



Figur 23. Vid utloppet till Dammsjön ligger lämningen L2001:3865, ”Västanbergs hytta”. Lämningen utgör ett större område och har påverkats under senare tid. Fornlämningen används idag som badplats och upplag för båtar. En körväg går rakt genom fornlämningen som delvis urschaktats. Stora delar av området är överväxt av sly och skog.



Figur 24. Utloppet från Dammsjön är reglerat genom en damm av betong med manuellt reglerbar dammlucka. Nedanför dammen styrs bäcken av en äldre kallmurad kantmur.



Figur 25. Intill vägen som leder från Västanberg by fram till Dammsjön finns rester efter ett slaggvarp. I slänten mot vägen finns rikligt med masugnsslagg.

2021-102995-0001 2021-11-05



2021-11-05

2021-102995-0001

Figur 26. Redan under revideringsinventeringen 1991 nämns att hyttområdet är påverkat av schaktning och markarbeten. Den tidigare hyttbacken har söder om bäcken jämnats ut och är delvis upplagsplats.

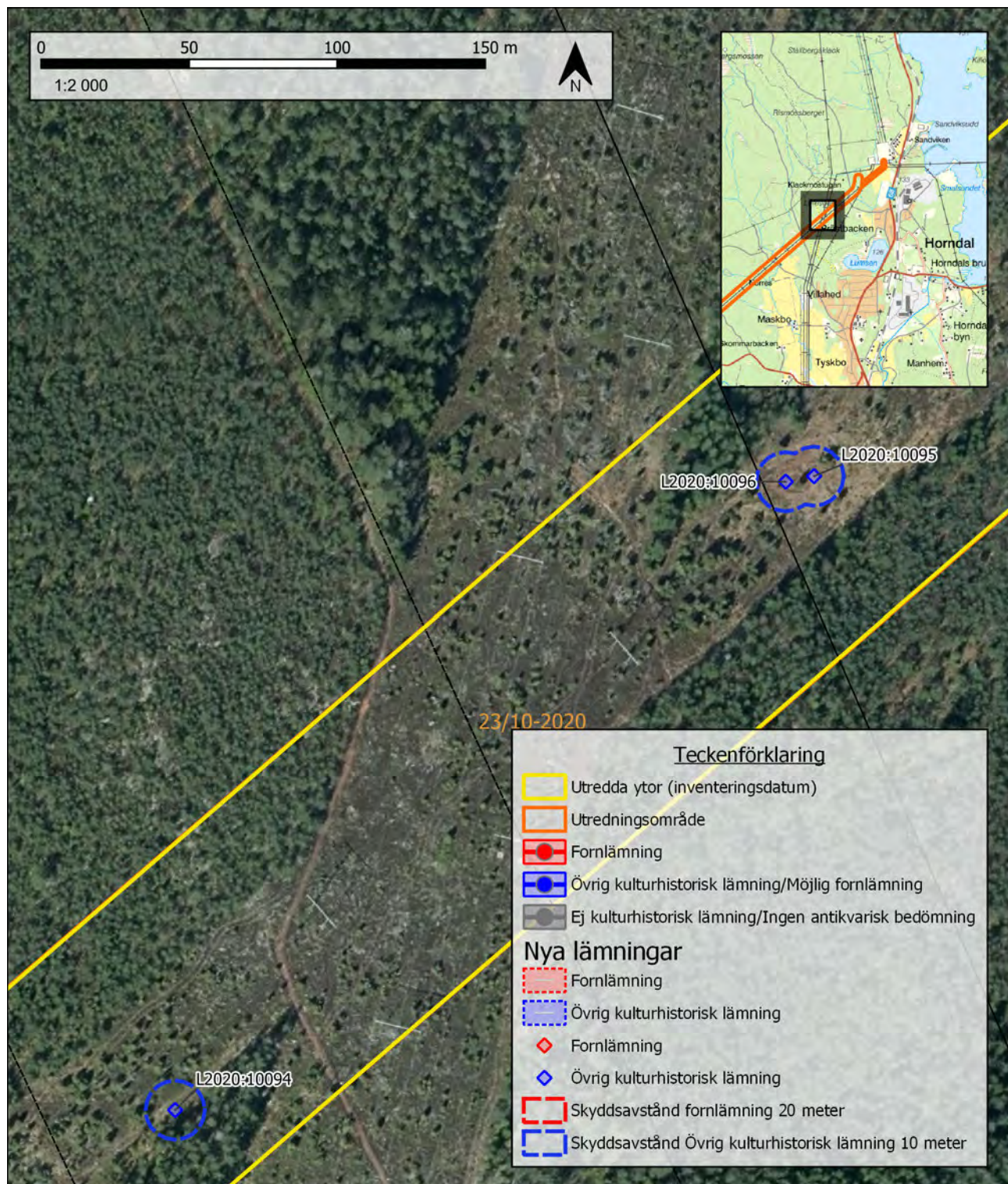
Kulturhistorisk värdering

Inom utredningsområdet har sammanlagt 17 nya lämningar registrerats i Kulturmiljöregistret. Dessa är rester efter områdets historia, från medeltid fram till idag, och är en viktig del av områdets kulturhistoria. Lämningarna består av olika kategorier av lämningar men vittnar alla om hur människorna använt sig av landskapet under historisk tid. Nedan kontextualiseras lämningarna i ett bredare perspektiv och deras kulturhistoriska värdering bedöms avseende vetenskapligt och pedagogiskt värde. Bedömningsskalan är kvalitativ och värdena anges som låg, medelhög och hög.

Flera av de nyregistrerade lämningarna är relativt vanliga och går att hitta över hela landet. De kan därför inte bedömas som unika med höga värden och anses därmed inte heller som så pass skyddsvärda att deras bevarande ska ha företräde framför projektet. Däremot

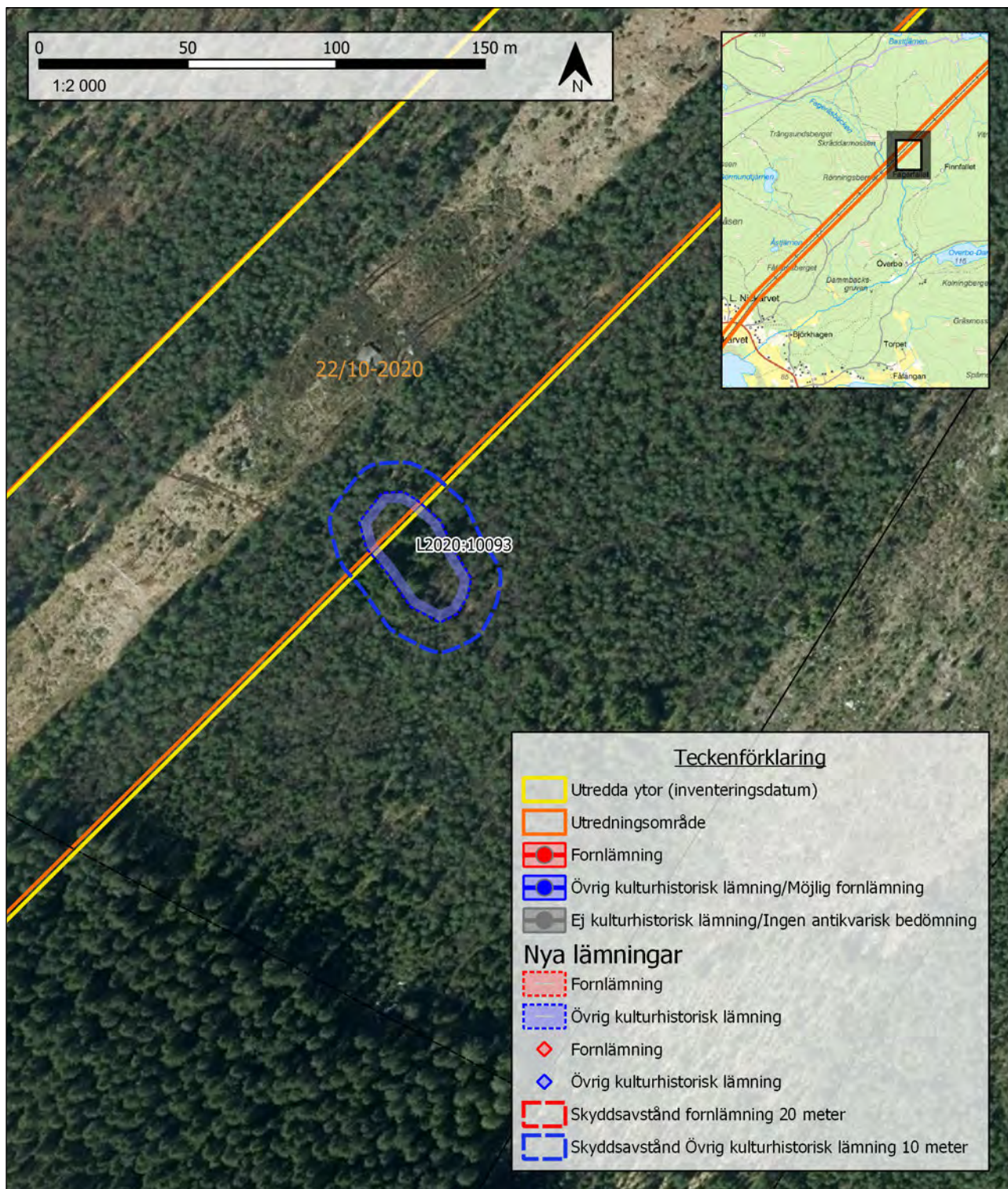
bör lämningarna bedömas som en del av ett sammanhållet landskap där varje ingående lämning är ett spår efter människornas seder och bruk. Därmed måste projektet anpassas i möjligaste mån så att de historiska spåren inte försvinner och landskapet ändrar karaktär.

Husgrunder och källor är exempel på relativt vanliga lämningstyper som går att hitta över hela landet. Många husgrunder i landskapet är rester efter 1800-talets befolkningsexpansion och är tillkomna i övergången till industrialismen. Detta var en tid då jordbruket expanderade kraftigt, nya områden odlades upp och en omfattande ”obesutten” bebyggelse tillkom. Exempel på denna typ av bebyggelse är torp och backstugor med människor som inte ägde marken och ofta betalade arrende eller hyra med dagsverken.

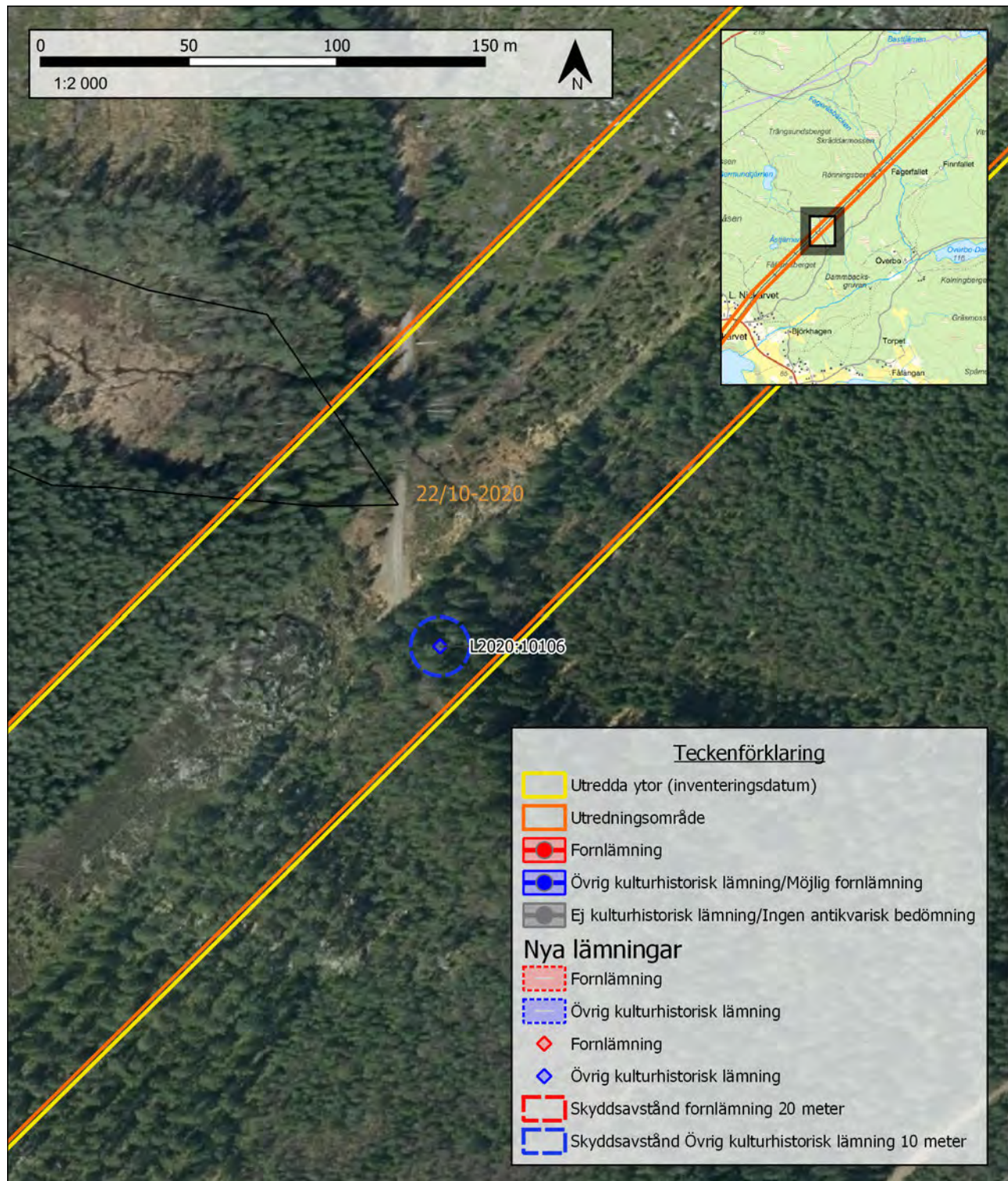


2021-102995-0001 2021-11-05

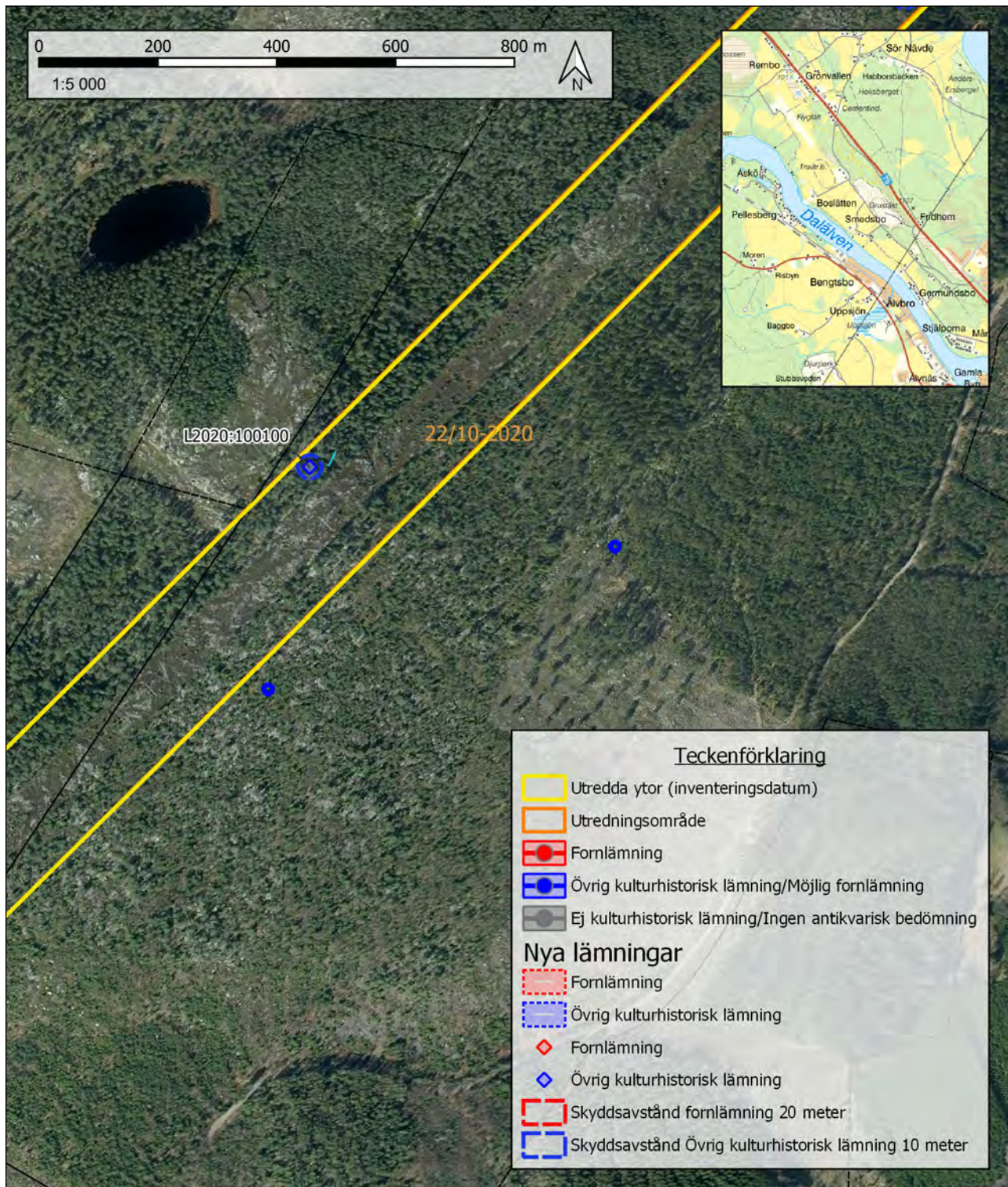
Figur 27. Kartan visar en del av utredningsområdet nordväst om Horndal. Indikationer på kolningsanläggningar finns i hela utredningsområdet. I den här delen registrerades en kolbotten efter liggmila, L2020:10094 samt två kolbottnar efter resmilor, L2020:10095 och L2020:10096. De två senare var mycket svåra att se, och knappt något syntes ovan mark. Ett skyddsavstånd på 10 meter bör hållas till lämningarna.



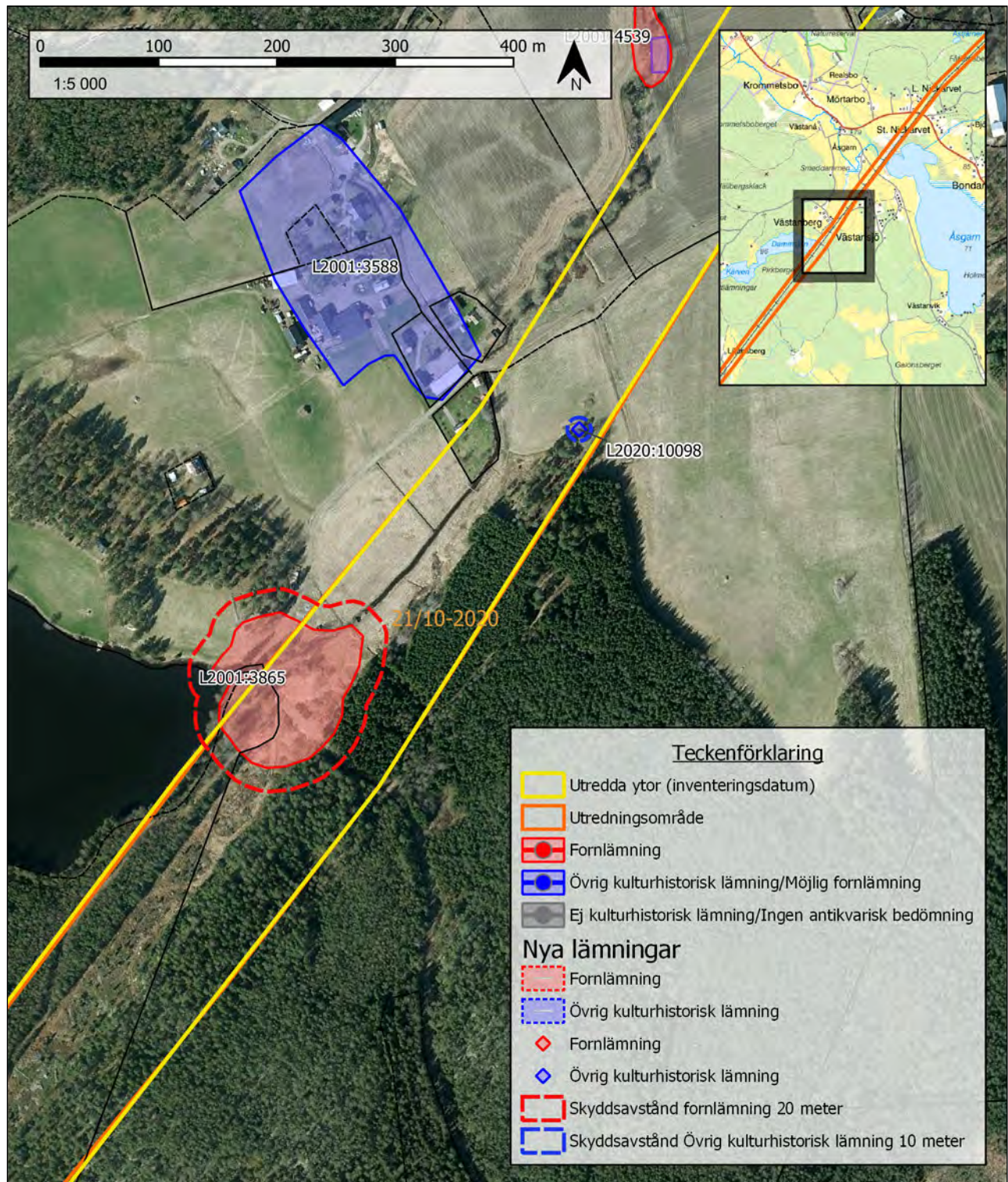
Figur 28. Norr om Nickarvet visade historiska kartor från 1700-talet flera kolbottnar. Ingen av dessa låg inom korridoren. Skogsbruket är i den här delen av utredningsområdet mycket intensivt. Flera omgångar med avverkning har skett, tillsammans med markberedning och plantering. Ett område med kolbottnar registrerades, L2020:10093. Minst fem kolbottnar finns inom ytan, men endast en var någorlunda oskadad. Ett skyddsavstånd på minst 10 meter bör hållas till lämningarna.



Figur 29. Kartan visar lämningen L2020:10106, vilken bedömts som en rest efter en kolbotten. Lämningen består av en lång vall av kol under ett tunt lager förna. Antagligen är det en mycket skadad kolbotten. Ett skyddsavstånd om 10 meter bör hållas till lämningen. Strax norr därom identifierades en dammvall på historiska kartor över Nickarvet. Denna har sannolikt dämt upp myren Gubbänget. Idag fanns inga rester efter dämme, däremot avvattnas myren genom ett modernt dike. Vattnet som en gång sågs som en möjlighet är idag ett problem.



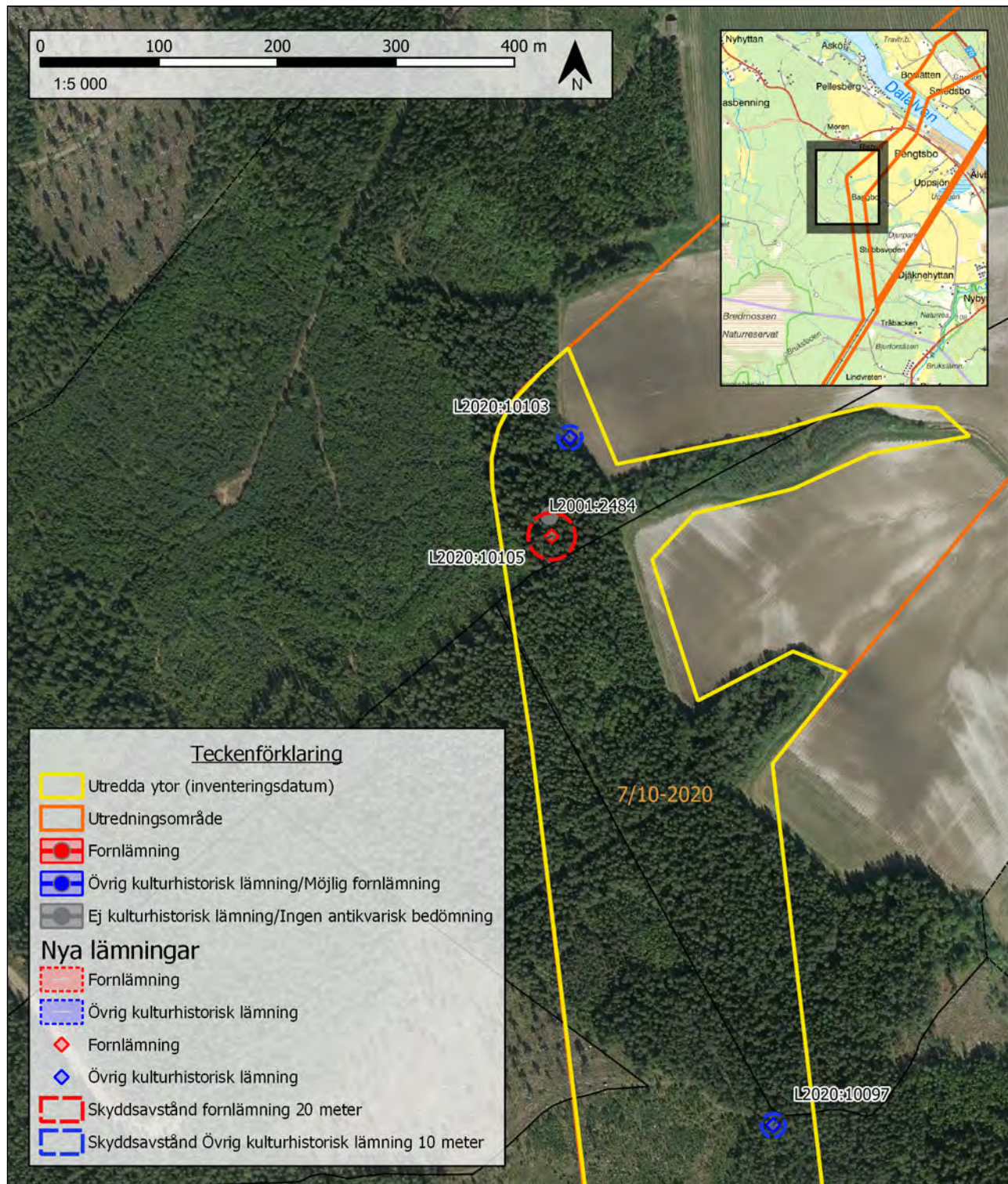
Figur 30. Kartan visar den inmäta ”fornlämningsliknande lämningen”, L2020:10100, nordväst om byn Nickarvet. Lämningen påminner något om ett mindre gruvhål. Andra gruvhål är kända i närområdet. Ett skyddsavstånd på 10 meter till lämningen bör hållas.



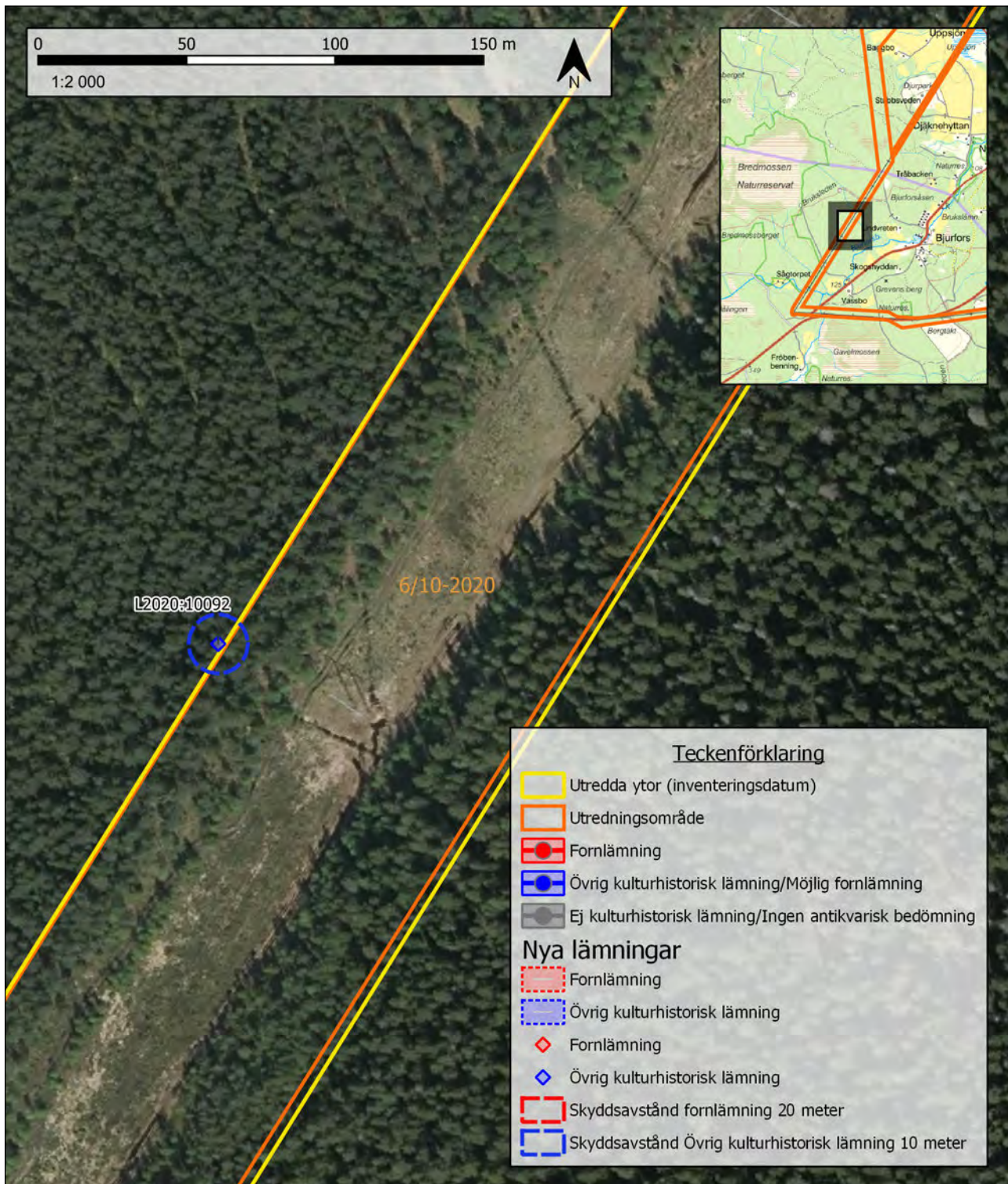
Figur 31. Kartan visar den utredda delen vid Västanberg. Vid utloppet av Dammsjön ligger resterna efter Västanbergs hytta, L2001:3865. Detta är en typisk lämning för området och har ett högt vetenskapligt och pedagogiskt värde. Lämningen är delvis skadad och en fördjupad skadebeskrivning kan behöva utföras. Lämningen kräver ett skyddsavstånd på minst 20 meter. Längre åt nordöst registrerades en mindre husgrund, L2020:10098, som är en rest efter uthus eller lada. Omkringliggande lämningar är bytomter. Eftersom de är bebyggda bedöms de som övrig kulturhistorisk lämning. Skyddsavstånd bör samrådats med Länsstyrelsen.



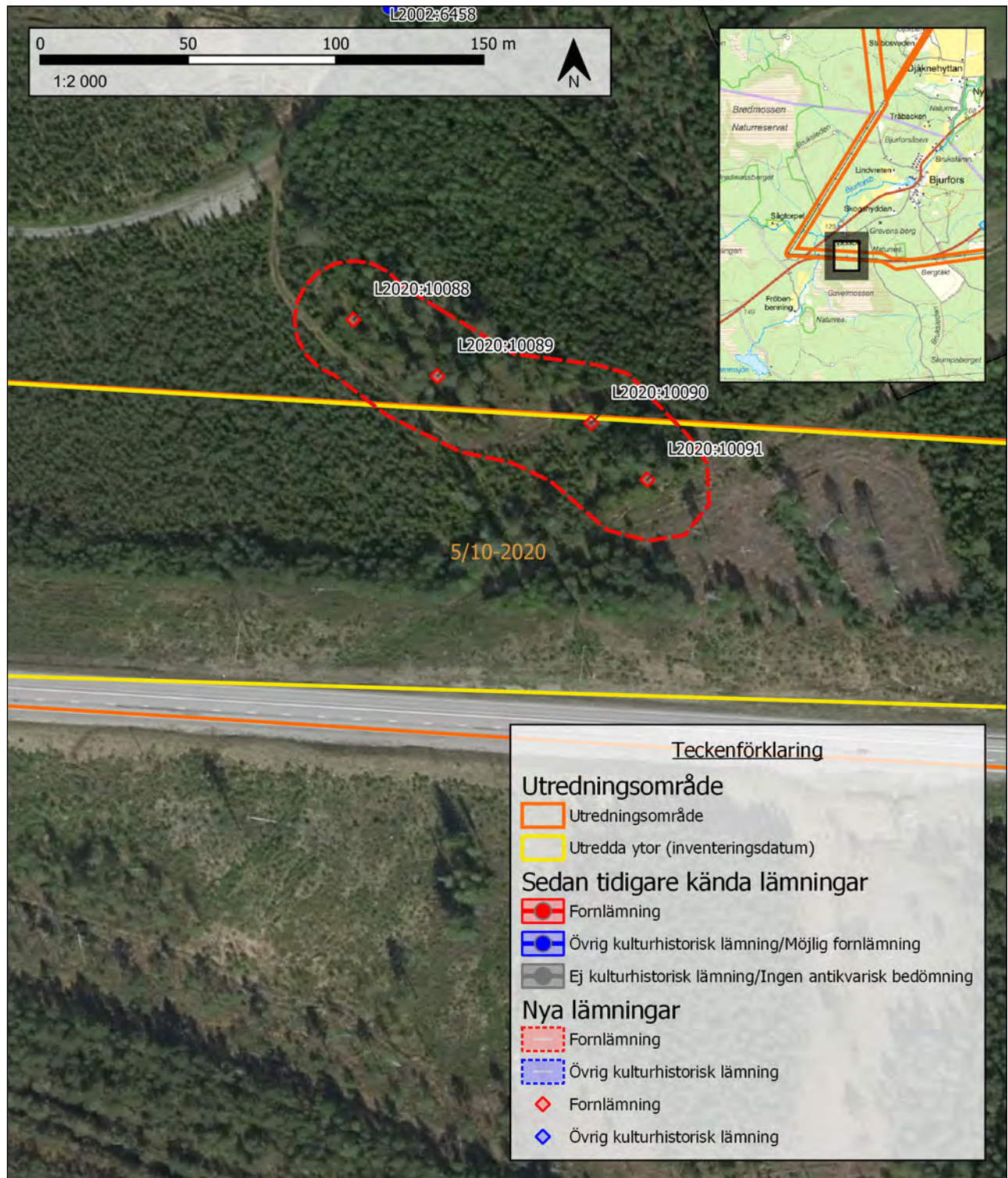
Figur 32. Kartan visar den utredda delen vid Smedbo med sedan tidigare kända lämningar: Trefaldighetskällan L2001:2547 kräver ett skyddsavstånd på minst 20 meter. De övriga lämningarna, L2001:2925 och L2001:2926 är två gravar som blivit undersökta och borttagna på 1980-talet. Lagskydd kvarstår ej och ingen särskild hänsyn krävs. Lämningen L2001:2724 är en "uppgift om" att på platsen ska ha funnits ett tegelbruk. Platsen besiktigades ej i fält. Utifrån Dalälvens höga strandbrink och älvens årliga variation med återkommande översvämningar bedömdes att inga lämningar skulle påträffas.



Figur 33. Kartan visar de tre inmäta lämningarna L2020:10097 (källa), L2020:10103 (husgrund efter lada) och L2020:10105 (dammvall) samt L2001:2484 (plats med tradition). Källan och husgrunden är registrerade som övriga kulturhistoriska lämningar och ett skyddsavstånd på 10 meter bör hållas till dem. Dammvallen är registrerad som fornlämning och ett generellt skyddsavstånd på 20 meter bedöms som tillräckligt. L2001:2484 finns bara beskriven men har aldrig setts av någon tidigare inventerare, och återfanns ej heller nu.



Figur 34. Kartan visar kolbotten L2020:10092 i kanten av utredningsområdet. Kolbotten är registrerad som övrig kulturhistorisk lämning och har ett skyddsområde på 10 meter.



Figur 35. De fyra gruvhålen söder om Bjurfors är belägna på en flack höjd. Gruvhålen bör ses som en sammanhängande miljö och en enhet. De är registrerade som fornlämningar och har getts ett skyddsområde på cirka 20 meter.



Figur 36. Karta med kolbotten efter resmila L2020:10101 och kolarkoja L2020:10102. Lämningarna ska ses som en enhet och är viktiga för förståelsen av varandra. Ett skyddsområde på cirka 10 meter kring lämningarna rekommenderas.

Den nyregistrerade källan L2020:10097 finns utritad på en historisk karta från 1700-talet. Den har sannolikt varit känd och brukad sedan mycket lång tid tillbaka. Många källor har fått namn, och ibland också varit en del i en aktiv folketro där vattnet ska ha haft läkande eller magiska krafter. Ibland benämns de som "trefaldighetskälla" vilket visar på åtminstone medeltida rötter. Källan L2020:10097 saknar namn och tradition och bedöms därför som övrig kulturhistorisk lämning, till skillnad från källan L2001:2547 som är en trefaldighetskälla och därmed bedömd som fornlämning. Båda källor är fortfarande synliga och används i viss mån, och är goda exempel på källor i landskapet. Båda har ett relativt lågt vetenskapligt värde men ett medelhögt pedagogiskt värde.

Husgrunderna L2020:10089 och L2020:10103 är grunder efter uthus eller ekonomibyggnad respektive ladugård. Detta är vanliga lämningstyper och husgrunderna är heller inte särskilt tydliga eller representativa. De bedöms ha ett lågt vetenskapligt värde och ett lågt pedagogiskt värde. Husgrunden efter kolarkojan redovisas nedan.

Resterande nyfunna lämningar har en stark lokal prägel och visar på bergsbrukets betydelse för Folkare härad och Norberg. Lämningarna är mycket typiska för den här delen av landet och speglar en specifik historisk epok som format landskapet under de senaste århundradena. Bergsbruket avspeglas i ortnamn, personnamn, bebyggelse, fiskala förhållanden, då liksom nu, och bergsbruket med tillhörande industri präglar än idag näringslivet i området.

Skogsbrukslämningarna i form av kolbottnar visar på skogens betydelse för att framställa kol till masugnar och bruk. Kolningen kunde ske för avsalu, för skatteuppbörd, i form av dagsverken, eller för egen räkning. Kolbottnarna är därmed en rest efter människors slit och förutsättningar för överlevnad i den här delen av landet. Kolbottnar efter res- och liggmilor är däremot inte ovanliga. Eftersom kolningen försiggått från åtminstone medeltiden kan kolbottnarna ha en avsevärd ålder. Många gånger

är de yngre, och kan vara tillkomna efter andra världskriget. Framför allt har tekniken att framställa träkol i resmilor använts långt in på 1900-talet, men lokala variationer förekommer.

På grund av den långa tillkomstperioden och att många är ganska sentida uppfyller kolbottnar inte automatiskt rekvisiten för att bedömas som fornlämning. Under utredningen har nyfunna kolbottnar därför registrerats som övrig kulturhistorisk lämning, vilket utgör ett lägre skydd. Oavsett lagskydd bedöms kolbottnarna dock som viktiga för förståelsen av landskapet. I de fall där det finns kolbottnar som är oskadade och lätta att se (det vill säga, att de har synliga strukturer ovan mark) bedöms både det vetenskapliga värdet och det pedagogiska värdet som medelhögt. Så är fallet för kolbotten L2020:10092, område med skogsbrukslämningar L2020:10093 samt kolbotten med intilliggande husgrund efter kolarkoja, L2020:10101 och L2020:10102. För sistnämnda kolbotten med intilliggande husgrund anses lämningarna tillsammans utgöra en enhet som är viktig för att förstå det kulturhistoriska sammanhanget.

I de fall kolbottnarna är skadade eller mycket svåra att upptäcka bedöms det kulturhistoriska och pedagogiska värdet som lågt. Så är fallet för lämningarna L2020:10094, L2020:10095 och L2020:10096. Bland dessa skiljer dock L2020:10094 ut sig som enda lämningen efter en liggmila som påträffats. Anläggningstypen antyder att L2020:10094 kan vara från en äldre, eventuellt medeltida kolningsfas.

Träkolsproduktionen var nödvändig för hela bergsbruket från dess tillkomst under medeltiden (eller tidigare). Först under 1900-talet ersätts träkolet av andra bränslen. Utan kolmilorna hade det inte funnits något bergsbruk i området. Det var kombinationen av malm, trä tillgångar, vatten och mänsklig arbetskraft som var en förutsättning för att bergsbruket skulle kunna bli en viktig näring. Malmen till masugnarna och järnproduktionen (området är i första hand ett järnproducerande område, även om det lokalt även har

funnits andra gruvor) har under lång tid brutits i dagbrott i form av långa gångar och djupa hål. Bergsbrukets lämningar i Bergslagen är till stora delar väl känt genom tidigare specialinventeringar och kartläggningar av masugnar, gruvor, hammare och bruk (till exempel serien Atlas över Sveriges Bergslag, Landholm 1999, Pettersson-Jensen 1994). Det är därför något förvånande att påträffa fyra sedan tidigare okända gruvhål bara några hundra meter söder om Bjurfors. De fyra gruvhålen L2020:10088, L2020:10089, L2020:10090 och L2020:10091 utgör en sammanhållen miljö och är belägna på en flack höjd. Lämningarna visar tydligt hur brytningen av malm har skett, med rester efter brytningstekniker, skrotstensupplag med mera. Gruvhålen är tydliga men delvis vattenfyllda. De har ett högt vetenskapligt och pedagogiskt värde. Den fornlämningsliknande lämningen L2020:10100 kan vara en rest efter ett gruvhål. I närområdet finns flera registrerade gruvhål. Lämningen har registrerats som en övrig kulturhistorisk lämning. Den bedöms ha ett lågt vetenskapligt och pedagogiskt värde.

Det tidiga protoindustriella landskapet i Dalarna liksom det äldre jordbrukssamhället i stort var beroende av vattnets kraft. Det var dock inte de stora vattendragen som kunde nyttjas utan de mindre bäckarna och åarna. Vattendragen drev kvarnar, sågar och hammare. Uppdämda vattendrag användes även för att översila myrmarker för bättre höskördar. Dammvallen L2020:10105 har dämt Baggbobäcken och uppvisar ålderdomliga drag. Den är raserad och svår att uppfatta. Lämningen bedöms ha ett medelhögt vetenskapligt värde men ett lågt pedagogiskt värde.

De besiktigade fornlämningarna består av olika typer av lämningar. Avseende de två gravarna L2001:2925 och L2001:2926 bedöms inga värden finnas kvar. Gravarna är undersökta och borttagna redan under 1980-talet. Detta har Länsstyrelsen yttrat sig om under 2016. Källan L2001:2547 bedömdes tidigare, se ovan. Gällande den bergshistoriska lämningen, hyttområdet L2001:3865 bedöms både det

kulturhistoriska och pedagogiska värdet som högt. Även om lämningen är skadad av senare tiders markarbeten och idag överväxt är lämningen väl belagd både i sin nuvarande form samt i skriftligt källmaterial. Lämningen ger mycket goda möjligheter att förstå det lokala bergsbrukets historia. Platsen utgör ett bra exempel på bergsmännens infrastruktur. I kombination med den närliggande bergsmansbyn Västanberg, där delar av bytomten kvarligger inom det ursprungliga läget med karaktäristiska mangårdsbyggnader, utgör detta en viktig kulturhistorisk plats, figur 37.

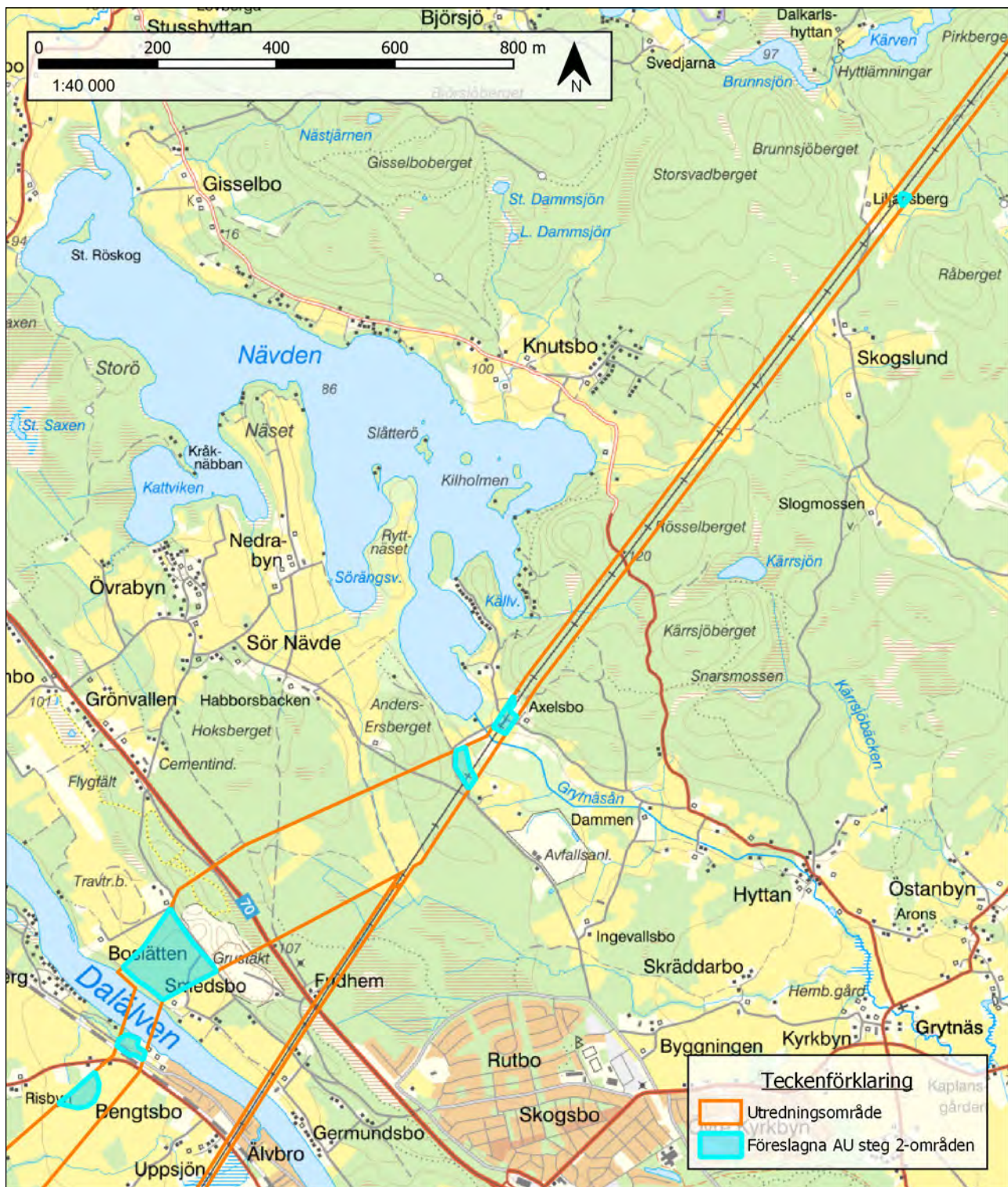
Gårdstomten L2001:3449, en av Bengtsbos gamla gårdstomter, är belägen intill Dalälven i ett typiskt läge för bebyggelsen i trakten. Inga lämningar är synliga ovan mark. Det pedagogiska värdet är lågt. Det vetenskapliga värdet kan vara högt. Hur välbevarade lämningarna är under markytan går ej att svara på utifrån inventeringen. För att bedöma fornlämningens värde bör ytterligare antikvariska åtgärder utföras, till exempel en arkeologisk utredning steg 2 alternativt en arkeologisk förundersökning.

Inom delar av utredningsområdet finns flera platser som utgör goda boplatslägen. Dessa är belägna i de öppna bygderna, följer naturliga mindre förhöjningar, sadellägen, och skyddade lägen på väldränerade platser. Goda boplatslägen finns också nära Dalälven och Grytnäsån, men även uppe vid Liljansberg. Beroende på hur projektet anpassas och förändras i den vidare projekteringen bör dessa områden utredas avseende under mark dolda fornlämningar, figur 38–41.

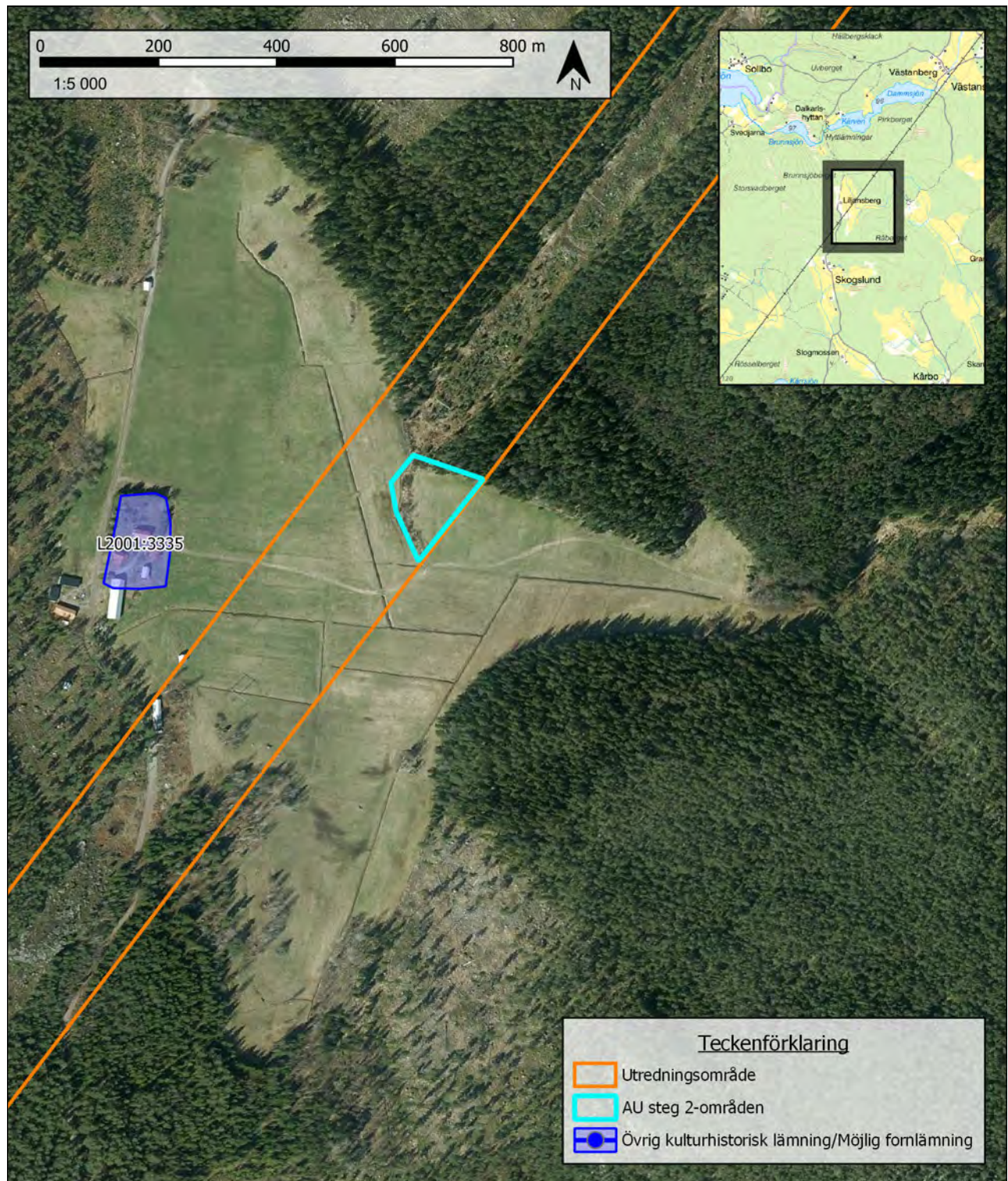


2021-102995-0001 2021-11-05

Figur 37. Västanbergs by består av flera gårdar i ursprungligt läge, belägna väster om bygatan. Bebyggelsen utgörs av karaktäristiska mangårdsbyggnader med ekonomibyggnader.

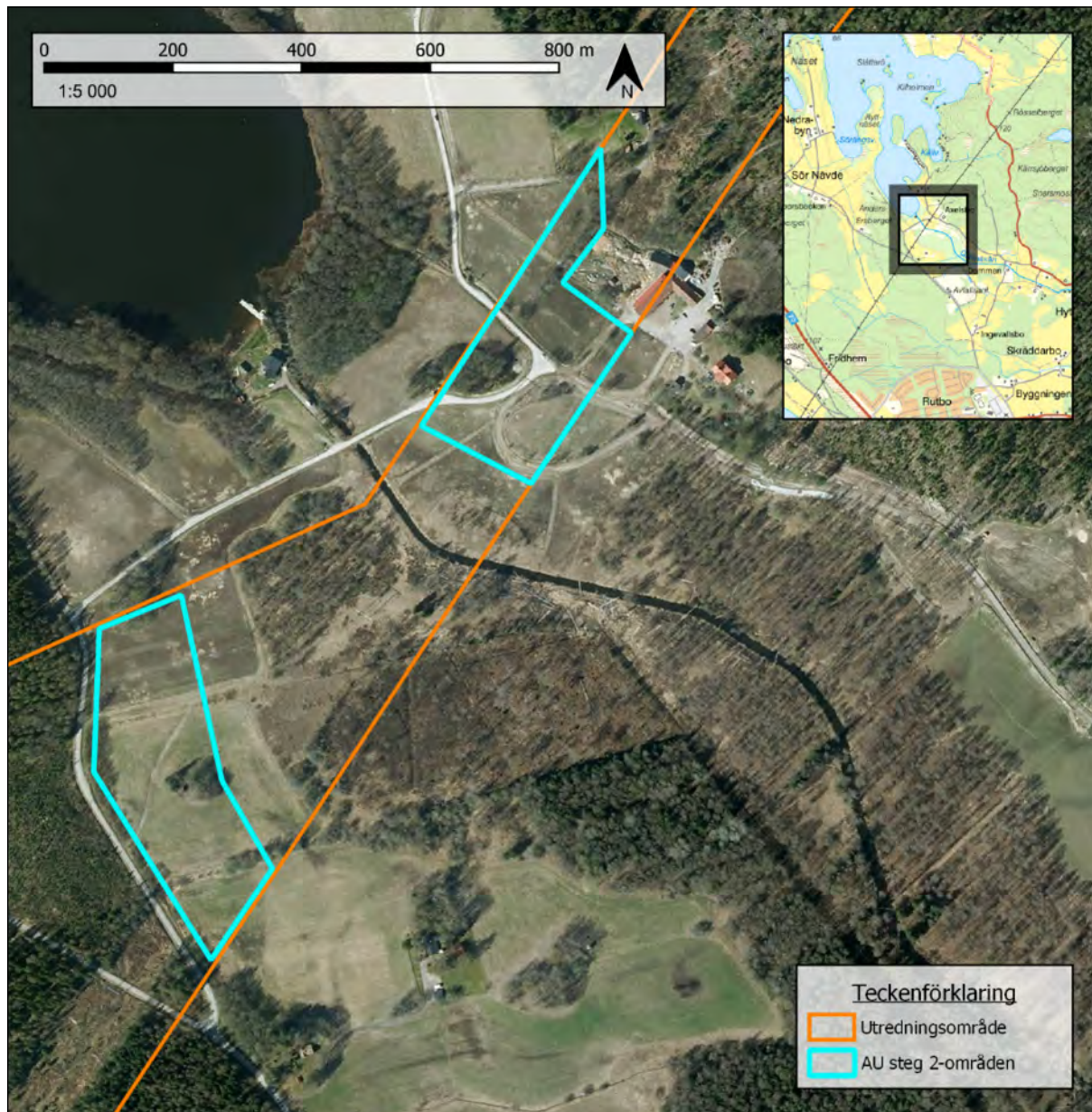


Figur 38. Kartan visar föreslagna utredningsområden för arkeologisk utredning steg 2. Inom markerade områden bedöms det kunna förekomma under mark dolda fornlämningar. En eventuell arkeologisk utredning steg 2 bör genomföras som sökschaktning för att söka efter fynd och anläggningar, företrädesvis material som kan kopplas till förhistoriska boplatser. Samtliga föreslagna ytor utgör bra boplatslägen utifrån terräng, topografi och fornlämningsbild.

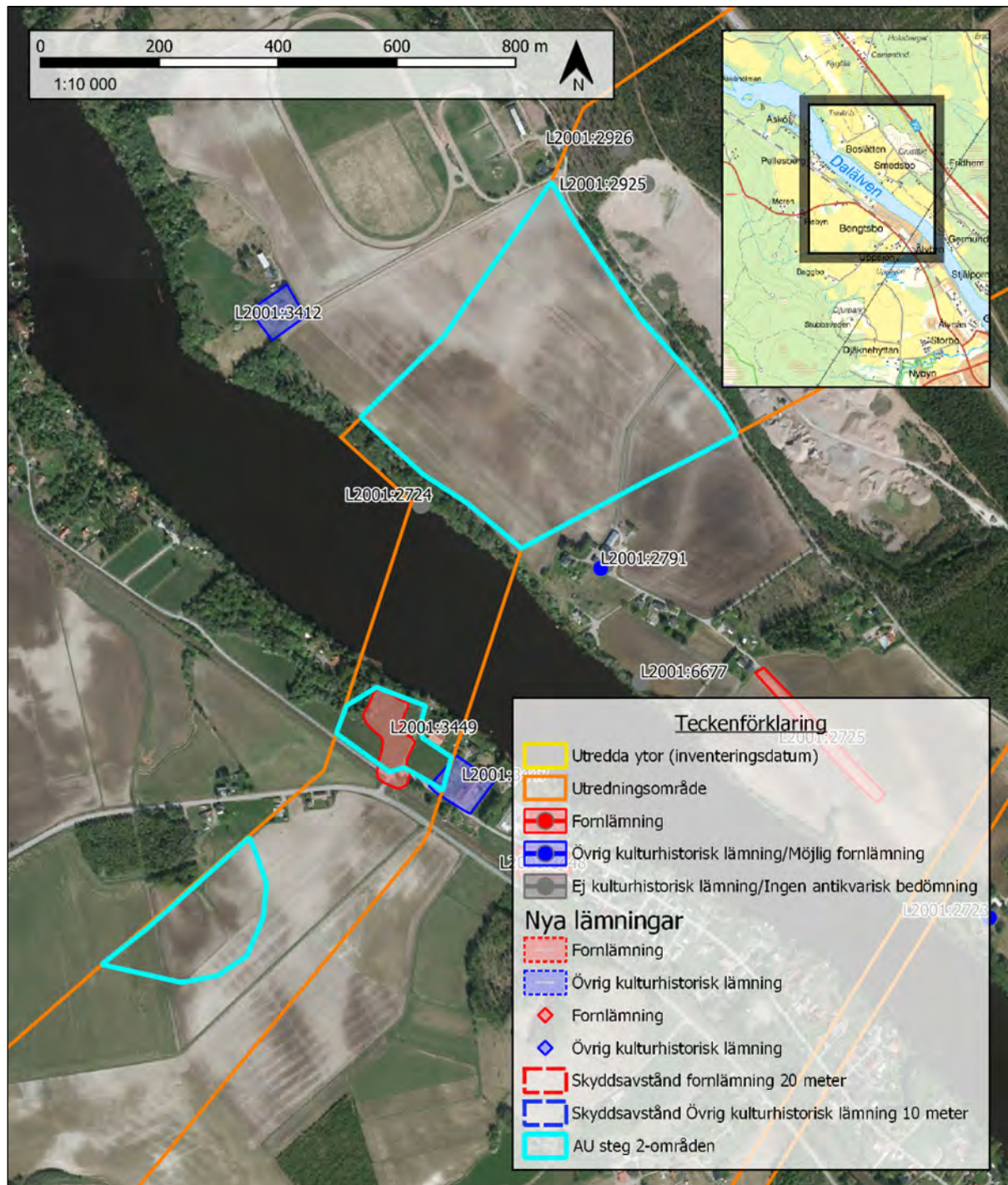


2021-102995-0001 2021-11-05

Figur 39. Kartan visar ägora till gården Liljansberg. Markerna består sannolikt av utdikade kärr/myrmarker som tidigare varit våtmark. Det föreslagna området för arkeologisk utredning steg 2 består av ett höjdläge med god utblick över markerna söder därom. Platsen utgör ett bra boplatsläge utifrån terrängen och topografin.



Figur 40. Kartan visar föreslagna utredningsområden för arkeologisk utredning steg 2 på båda sidor om Grytnäsån. Platserna utgör bra boplatslägen utifrån terrängen och topografn. De har närhet till vatten men är belägna på små väl-dränerade höjdlägen ovanför nedanliggande våtmarker.



Figur 41. Kartan visar föreslagna AU steg 2-områden vid Dalälven. Mellan Bengtsbo och Baggbo finns en mindre höjd utmed en tidigare bäckravin (idag delvis täckdike). Detta utgör ett gott boplatssläge, något högre beläget och med närhet till rinnande vatten och Dalälven. Vid Bengtsbo finns bytomten/gårdstomten L2001:3449. En ansökan om ingrepp i fornlämning enligt 2 kap. Kulturmiljölagen krävs ifall markarbeten planeras till åkern. Norr om Dalälven är ett sammanhängande åkerområde. 200 meter sydost om denna yta finns en registrerad stenåldersboplat, L2001:2725. Boplaten är belägen intill en grusväg och på en viss höjd över Dalälven. Det är rimligt att anta att det kan finnas boplatslämningar även inom utredningskorridoren.

Antikvarisk bedömning

Inventeringen har resulterat i att 17 nya lämningar har registrerats i KMR. Av dessa utgör fem fornlämningar och 12 övriga kulturhistoriska lämningar. De består av olika lämningstyper men majoriteten är från historisk tid och har en koppling till bergsbruket i området. Lämningarna bedöms som viktiga för att förstå den lokala kulturhistorien och framväxten av bergsbruket. Vidare har utredningsområdet bedömts avseende potentiella boplatsslagen och 12 ytor har bedömts som lämpliga att gå vidare till en eventuell arkeologisk utredning steg 2.

Efter inventeringen är lämningarna så pass välvägränsade att det då inte råder tvekan om de kommer bli påverkade eller ej. För bevarandet av fornlämningar gäller även ett så kallat fornlämningsområde som omger själva den registrerade lämningen. Fornlämningsområdet utgörs av ett så stort område på marken som behövs för att bevara fornlämningen och ge den tillräckligt utrymme med hänsyn till dess art och betydelse. Fornlämningsområdets storlek avgörs av länsstyrelsen och beslutas från fall till fall.

Fornlämningar är skyddade enligt 2 kap. Kulturmiljölagen och övriga kulturhistoriska lämningar skyddas även genom miljöbalkens generella hänsynsregler, där stor vikt läggs vid hänsyn till kulturlämningar och kulturmiljöer.

Ansökan om ingrepp i fornlämningar lämnas till länsstyrelsen, vilka är de som avgör vilka antikvariska åtgärder som krävs.

Gränsmärken i aktuell gräns är skyddade enligt 14 kap. 8 § brottsbalken. Ansökan om säkerställande av gränsmärken lämnas till Lantmäteriet.

Generell hänsyn

I det fortsatta arbetet med planering av projektet bör samtliga planerade kraftledningsstolpar justeras så att fornlämningar och övriga kulturhistoriska lämningar inte påverkas. Ett skyddsavstånd om minst 10 meter till övrig

kulturhistorisk lämning och 20 meter till fornlämning bör hållas. I några fall krävs att det visas ytterligare försiktighet och särskild hänsyn.

Samtliga lämningar bör markeras med snitselband innan avverkning och framtida markarbeten. I de fall skyddsavstånd inte kan hållas men lämningen ej blir direkt påverkad bör lämningarna förses med någon form av fysiskt skydd.

Vidare samråd med länsstyrelsen enligt 2 kap. §10 Kulturmiljölagen rekommenderas. I samrådet kommer länsstyrelsen att bedöma vilka åtgärder som är nödvändiga för att fornlämningar inte ska skadas och vilka antikvariska åtgärder som krävs ifall att ingrepp i fornlämning inte går att undvika. I och med att projektet är beläget i två län, Dalarnas län och Västmanlands län, bör samrådet ske med båda länsstyrelserna. Det är dock viktigt att länsstyrelserna samordnar sina svar och ger samstämmiga bedömningar.

Särskild hänsyn

Kolbotten L2020:10101 och kolarkojan L2020:10102 bedöms som en helhet. Ett skyddsavstånd på 20 meter bör hållas till båda lämningarna.

De fyra gruvhålerna L2020:10088, L2020:10089, L2020:10090 och L2020:10091 bedöms som en sammanhållen miljö. Inga markarbeten eller stolpar bör placeras på höjden där gruvhålerna är belägna eller inom 20 meter från närmsta gruvhål.

Intill Dalälven vid Bengtsbo är resterna efter en äldre gårdstomt, L2001:3449. Inga lämningar är synliga på platsen. Om en kraftledningsstolpe planeras till åkermarken ska en ansökan om tillstånd till ingrepp i fornlämning enligt 2 kap. §12 Kulturmiljölagen ställas till Länsstyrelsen Dalarna. Tillståndet bör villkoras med någon form av antikvarisk åtgärd, till exempel en arkeologisk förundersökning enligt 2 kap. §13 Kulturmiljölagen, eller genom att lämningen utreds vidare genom arkeologisk utredning steg 2 enligt 2 kap. §11 Kulturmiljölagen.



Figur 42. Utredningskorridoren passerar flera områden utpekade som övriga värden för kulturmiljövärden. Vid Bengtsbo–Smedsbo, passagen över Dalälven och vid Åsgarndalgången blir kraftledningen synlig och ger en visuell påverkan. Kraftledningen passerar här Åsgarndalgången. Synligheten är stor men några utpekade värden påverkas ej fysiskt.

Efter samråd med Länsstyrelsen är det sannolikt att det krävs arkeologisk utredning steg 2 på potentiella boplatslägen inom utredningskorridoren. En begäran om arkeologisk utredning steg 2 lämnas till Länsstyrelsen.

Ytterligare en fornlämning, hyttområdet L2001:3865, kan kräva antikvariska åtgärder. Om en stolpe eller markarbeten planeras inom fornlämningen ska en ansökan om tillstånd till ingrepp i fornlämning enligt 2 kap. §12 Kulturmiljölagen ställas till Länsstyrelsen Dalarna. Ett tillstånd till ingrepp i fornlämning bör villkoras med någon form av antikvarisk åtgärd beroende på ingreppets art och omfattning. Omfattande ingrepp bör sannolikt föregås av arkeologisk undersökning.

Vad gäller påverkan på Övriga intressen för kulturmiljövärden, kulturvägar och kulturlandskapet i stort kommer den nya

kraftledningen ge en visuell påverkan, figur 42–43. En visuell påverkan som till viss del förändrar landskapet sker vid Bengtsbo–Smedsbo och passagen över Dalälven och vid Åsgarndalgången. Visserligen är landskapet redan påverkat av den befintliga kraftledningen men den nya etableringen bör prövas för sig. Påverkan är dock inte så hög att några särskilda skyddsåtgärder bör genomföras. Däremot bör Svenska Kraftnät diskutera åtgärder för hur övriga kulturvärden och kulturlandskapet kan stärkas.

Konsekvenser och åtgärder

Den planerade kraftledningen kommer ge en visuell påverkan på landskapet. Denna påverkan kommer vara extra tydlig i de uppodlade bygderna vid Dalälven och i Åsgarndalgången.



2021-11-05

2021-102995-0001

Figur 43. Utredningskorridoren passerar flera områden utpekade som övriga värden för kulturmiljövärden. Vid Bengtsbo–Smedsbo, passagen över Dalälven och vid Åsgarnsdalgången blir kraftledningen synlig och ger en visuell påverkan. Vid Smedsbo öppnar sig landskapet, kraftledningen blir mer synlig och en visuell påverkan på landskapet sker. Synligheten är stor men några utpekade värden påverkas ej fysiskt.

Kraftledningen berör Övriga intressen för kulturmiljövärden men någon fysisk påverkan uppstår ej på dessa värden. Ny mark kommer tas i anspråk och landskapet förändras.

För att uppfylla kraven enligt Miljöbalken bör projektet anpassas så att inga fornlämningar eller övriga kulturhistoriska lämningar blir negativt påverkade. Om det inte finns rimliga förutsättningar att anpassa projektet så att fornlämningar och övriga kulturhistoriska lämningar ej påverkas behöver lämningen värderas ytterligare, beskrivas och dokumenteras, och särskilda åtgärder för bevarande föreslås.

Om ovanstående hänsyn följs blir konsekvenserna och effekterna på kulturmiljön låg. Påverkan på Övriga intressen för kulturmiljövärden

och kulturvägar bedöms som låga. Inga ingrepp eller direkt fysisk påverkan sker på de utpekade värdena.

Även efter att kraftledningen har uppförts går det fortsatt att läsa landskapet och förstå de kulturhistoriska sammanhangen. Dock kvarstår en visuell påverkan på landskapet. Denna är mer eller mindre omöjlig att undvika när en luftledning byggs. Denna kvarvarande påverkan skulle kunna kompenseras, till exempel genom åtgärder som syftar till att fortsatt hålla landskapet öppet. Det kan handla om att stötta lantbruket genom att betala lokala lantbrukare för att de med djur ska hålla kraftledningsgatorna öppna och betade. (Grahn Danielson m. fl. 2014).

2021-11-05

2021-102995-0001

Källor

Litteratur

- Grahn Danielson, Benjamin; Rönn, Magnus & Swedberg, Stig (2014). *Kulturarv i samhällsplaneringen – Kompensation av kulturmiljövärden*. Fjällbacka: Kulturlandskapet.
- Hyenstrand, Åke (1974). *Järn och bebyggelse: studier i Dalarnas äldre kolonisationshistoria*. Falun: Dalarnas museum.
- Hülphers, Abraham Abrahamsson (1757). *Dagbok öfwer en resa igenom de, under Stora kopparbergs höfdingedöme lydande lähn och Dalarne år 1757*. Faksimiltryck Falun 1957. Dalarnas Fornminnes och Hembygdsförbunds skrifter 12.
- Karsvall, Olof (2013). ”Retrogressiv metod. En översikt med exempel från historisk geografi och agrarhistoria.” I: *Historisk tidskrift* 133:3, 2013. Svenska Historiska föreningen.
- Landeholm, Sanna (1999). *Nedre Bergslagen i Dalarna. En sammanställning över de bergshistoriska lämningarna i By, Folkärna, Garpenberg och Grytnäs socknar*. Jernkontoret, Bergshistoriska utskottet.
- Larsson i By, Carl (1920-1939). *En dalasockens historia: kulturhistorisk beskrivning av By i Folkare härad*. Stockholm.
- Pettersson Jensen, Ing-Marie (2012). *Norberg och järnet: bergsmännen och den medeltida industrialiseringen*. Diss. Stockholm: Stockholms universitet, 2013
- Pettersson Jensen, Ing-Marie (1994). *Norbergs bergslag. En sammanställning över de bergshistoriska lämningarna i Karbennings, Norbergs, Västerfärnebo och Västervåla socknar samt Fagersta stad*. Jernkontoret, Bergshistoriska utskottet.
- Serning, Inga (1966). *Dalarnas järnålder*. Kungl. Vitterhets Historie och Antikvitetsakademien. Stockholm.
- Ståhl, Harry (1982). *Ortnamnen i Dalarna*. AWE/Geber: Stockholm
- Wahlberg, Mats (red.). (2016). *Svenskt ortnamnslexikon*. Andra reviderade upplagan. Uppsala: Institutet för språk och folkminnen.
- Welinder, Stig (red.) (2014). *Skogsfinsk arkeologi: etnicitet i det materiella*. Falun: Finnbygdens förlag.

Kart- och arkivhandlingar

- Lantmäteriet 1963. Bondarvet, ekonomiska kartan. Akt J133-12g6f65.
- Lantmäteriet 1963. Fors, ekonomiska kartan. Akt J133-12g5e65.
- Lantmäteriet 1914. Överbo och Fagerfallets skifteslag, laga skifte. Akt 20-fol-315.
- Lantmäteriet 1905-11. Avesta, häradsekonomska kartan. Akt J112-90-20.
- Lantmäteriet 1867. Bengtsbo, laga skifte. Akt 20-gry-93.
- Lantmäteriet 1823. Baggbo, storskifte. Akt U15-6:1.
- Lantmäteriet 1816. Bengtsbo, storskifte på inägor. Akt 20-gry-43.
- Lantmäteriet 1815. Bengtsbo nr 1-26, storskifte på inägor. Akt U15-7:1.
- Lantmäteriet 1813. Överbo bys ägor och skog, storskifte. Akt 20-fol-109.
- Lantmäteriet 1807. Västanby, delning av skog. Akt U11-77:3.
- Lantmäteriet 1790. Sör Nävde, storskifte. Akt U15-48:2.
- Lantmäteriet 1764. Pirka, Lilla, storskifte. Akt 20-gry-9.
- Lantmäteriet 1758. Knutsbo, gränsbestämning. Akt U15-26:1.
- Lantmäteriet 1749. Nickarvet Stora. Tvistekarta. Akt 20-fol-21.
- Lantmäteriet 1748. Västanberg nr 1-6, geometrisk avmätning. Akt U11-77:2.
- Lantmäteriet 1748. Västanberg, karta. Akt 20-fol-17.
- Lantmäteriet 1698. Bjurfors, nr 1-4, geometrisk avmätning. Akt T42-3:1.

Elektroniska källor

- Fornsök (2020-). Visby: Riksantikvarieämbetet. <https://app.raa.se/open/fornsok/>, besökt 2020-10-01.

Bilagor

Bilaga 1. Lämningslista

Lämning Nr	Typ	Beskrivning	Antikvarisk bedömning
L2020:10088	Gruvhål	Gruvhål, 10x3 m (NV-SO), 3,5 m dj, bestående av en avlång brottyta med högre vägg i NO.	Fornlämning
L2020:10089	Gruvhål	Gruvhål 30x6 m (NV-SO), 3 m dj. Hålet är vattenfyllt med mossbevuxen yta, troligen djupare. Den NO kanten högre.	Fornlämning
L2020:10090	Gruvhål	Gruvhål, triangulär, 11x6 m (N-S), ca 3 m dj. I Ö skrotsten.	Fornlämning
L2020:10091	Gruvhål	Gruvhål, 16x7 m (O-V), 4 m dj, bestående av avlångt gruvhål med skrotstensupplag runt om. Hålet är djupare i V.	Fornlämning
L2020:10092	Kolningsanläggning	Kolbotten efter resmila, rund ca 12 m i diam, 0,4 m h omgiven av låg vall, 0,2 m h. I S kanten brygga och mindre stybbgropar.	Övrig kulturhistorisk lämning
L2020:10093	Område med skogsbrukslämningar	Område med skogsbrukslämningar, innehållande minst 5 kolbottnar efter resmilor. I den sydvästra delen ligger 1) Kolbotten efter resmila, rund 10 m diam, 0,4 m h. Vid provstick framkom rikligt med kol. Kolbotten är omgiven av stybbgropar i N och S, 1-1,5 m l, 0,3-0,4 m dj. Ca 5 m NV om 1 är 2) Kolbotten, ej bestämbar, oregelbunden, ca 10 m l, 0,5 m. Skadad. 4 m NO om 2 är 3) Kolbotten, ej bestämbar, mycket oregelbunden, skadad. Inom området finns ytterligare minst 2 kolbottnar, i form av oregelbunda högar, vallar eller ytor där det framkommer rikligt med kol vid provstick. Samtliga är kraftigt skadade av skogsbruket.	Övrig kulturhistorisk lämning
L2020:10094	Kolningsanläggning	Kolbotten efter liggmila, 12x9m (NV-SO), 1m h. Vid provstick framkom rikligt med kol. I S en antydning till vall, 0,4m h.	Övrig kulturhistorisk lämning
L2020:10095	Kolningsanläggning	Kolbotten efter resmila, rund, 9 m i diam, 0,4 m h. Kolbotten är mycket vag och utgörs av en svag förhöjning/plattform där det vid provstick framkommer mycket kol. Kommentar: 2 m SV om kolbotten är ytterligare en kolbotten.	Övrig kulturhistorisk lämning
L2020:10096	Kolningsanläggning	Kolbotten efter resmila, rund ca 10 m i diam, 0,5 m h, bestående av en mycket vag plattform med vall i N. Vid provstick framkommer rikligt med kol.	Övrig kulturhistorisk lämning
L2020:10097	Brunn/kalkälla	Kalkälla, 1,5 m i diam, 1 m djup, där grundvatten naturligt tränger fram ur moränslänten. Vattenutloppet vätter åt NO, en stock ligger i NV-SO riktning precis mellan källan och utloppet (NO).	Övrig kulturhistorisk lämning
L2020:10098	Husgrund, historisk tid	Kallmurad stengrund, 5x4m, 0.7m h (Ö-V). Uppförd av 1-3 lager sten, 0.20-1.1m st. Trolig spismursröse., 2x1,5m, 0,5m h, i den Ö delen av husgrund.	Övrig kulturhistorisk lämning
L2020:10100	Fornlämningsliknande lämning	Möjligt gruvhål som dock är en del av en naturlig sprickbildning. Ev brottyta alt. eroderat berg, vilken är en del av djup skreva vilken fortsätter mot NO. På platsen finns av människor upplagda stenformationer, vilka liknar gränsmärke.	Övrig kulturhistorisk lämning

2021-11-05

2021-102995-0001

Lämning Nr	Typ	Beskrivning	Antikvarisk bedömning
L2020:10101	Kolningsanläggning	Kolbotten efter resmila, oval, 16x12 (N-S). Omgivande vall är 0,4-0,6 m h och 3 m br, med en 1 m br öppning i s änden. Vallen består av sot och kol vilket framgick vid provstick.	Övrig kulturhistorisk lämning
L2020:10102	Husgrund, historisk tid	Husgrund, rektangulär, 8x11 m (Ö-V) och 0,3 m h, bestående av övertorvad stensyll med gles stenpackning i ytan. Stensyllen består av glest lagda stenar, 0,4-1,2 m st stenar. Stenpackningen består av något mindre stenar. Eventuellt spismursröse i husgrundens ö del. 15 m SV om husgrunden ligger en kolbotten.	Övrig kulturhistorisk lämning
L2020:10103	Husgrund, historisk tid	Husgrund efter lada, 14x5 m (N-S), 0,2 m h. grunden består av syllstensrader och avgränsas av ett litet dike, 0,3 m br och 0,1 m dj. Endast enstaka syllstenar syns genom torven, dessa är 0,3-1 m stora. I och runt grunden finns rikligt med taktegel av modernare slag.	Övrig kulturhistorisk lämning
L2020:10105	Dammvall	Dammvall 15x3 m (N-S), ca 1,5 m h. Består av jord- och stenfylld vall som dämt upp Baggbobäcken.	Fornlämning
L2020:10106	Kolningsanläggning	Eventuell rest av kolbotten. Bestående av en vall, 21 m l, 4 m br och 1 m h. Vallen består uteslutande av sot och kol.	Övrig kulturhistorisk lämning

2021-11-05

2021-102995-0001

Bilaga 2. Besiktigade lämningar

Lämning Nr	Typ	Beskrivning	Antikvarisk bedömning	Kommentar
L2001:2484	Naturföremål/-bildning med bruk, tradition eller namn	Sten med älvkvarnskult, uppgift om. Enligt förstagångsinventeringen: "Enligt vad fru [redacted] Baggbo, död för 7 år sedan vid 87 års ålder, berättat för sin nu 65-årigadotter [redacted], bosatt i Bengtsbo, skall i fru [redacted] barndom ensten i den så kallade Brännbäcken mellan Risbyn och Baggbo, varit använd för älvkvarnskult. Dottern har aldrig sett stenen, och fru [redacted] var ej säker på dess läge, men sannolikt var den belägen strax innanför skogsbrynet. Stenen skall ha smorts mot sjukdomar." Inga uppgifter om stenen har framkommit vid revideringen.	Ingen antikvarisk bedömning	Gick ej att återfinna
L2001:3449	Bytomt/gårdstomt	1) Bebyggelselämningar inom ett ca 150x50 m st (N-S) område, som idag utgörs avbrudad åkermark. Vid storskiftet 1815-16 fanns på tomten 3 gårdar. Ca 50 m SÖ om 1 är: 2) Bytomt, ca 80x70 m st (NV-SÖ). Bebyggd med 1 gård. Vid storskiftet bebyggd med 2 gårdar. Ca 100 m SÖ om 2 är: 3) Bebyggelselämningar inom ett ca 90x50 (Ö-V) m st område. Idag helt bebyggd med villatomter. Vid storskiftet bebyggd med 1 gård. Samtliga begränsningar gjorda efter storskifteskarta av år 1815-16. Äldsta belägg 1535.	Fornlämning	Ingen förändrad bedömning eller beskrivning.
L2001:2724	Tegelindustri	Tegelbruk, uppgift om(?). Enligt brukarna på Boslätten och Smedsbo, har det på platsen varit ett tegelbruk. Vid besiktning kunde enstaka tegelbitar ses i markytan och islätten ned mot älven. Hela området var kraftigt omschaktat, samt beväxt med sly, och är därför svårbedömt. Platsen benämnes av ortsbefolkningen Tegeludden.	Ingen antikvarisk bedömning	Ej besökt i fält pga säkerhetskäl, belägen i den branta strandbrinken till Dalälven. Sannolikt bortspolad. Föranleder ingen förändring.
L2001:2925	Stensättning	Stensättning, undersökt och borttagen. Se ATA dnr 2645/76 samt 3320/89, UV Rapport 1982:28.	Ingen antikvarisk bedömning	Undersökt och borttagen
L2001:2926	Stensättning	Stensättning, undersökt och borttagen, 4 m diam, och 0.2-0.3 m h. Fyllning av stenar, 0.1-0.3 m h, enligt förstagångsinventeringen 1963. Stensättningen undersökt av Arkeometallurgiska Institutionen 1987, varvid det påträffades del av en kantkedja, och fragment av brända ben. Benen C-14 daterade till 870+/-270 AD.	Ingen antikvarisk bedömning	Undersökt och borttagen
L2001:2547	Källa med tradition	Trefaldighetskälla, 1.5-2 m diam, och 0.6-1 m dj. Avlopp åt NV. Vattendjup 0.3 m. Vid förstagångsinventeringen omtalad i bygden som trefaldighetskälla.	Fornlämning	Ingen förändrad bedömning eller beskrivning.

2021-11-05

2021-102995-0001

Lämning Nr	Typ	Beskrivning	Antikvarisk bedömning	Kommentar
L2001:3865	Hyttområde	<p>Hyttområde, 140x125 m (NÖ-SV) bestående av 1 hyttruin, 3 slagghvarp och 1 hyttbacke. Hyttruinen(?), i form av en oregelbunden kulle, 9x6 m st (N-S), anslutande tillravinkant i S och 1-2 m h. Övertorvad. I Ö sluttningen syns talrika brända sandstenar, varav en del med påsintrad slagg från pipans innerbeklädnad. I NNV-delen är i sentid kallmurat ett rektangulärt källarliknande rum. Sannolikt rökugn, 2x1.5 m st (NV-SÖ) och 1.2 m h, där även sandsten och slagg ingår. Vid revderingen 1990 nedrasad och endast synlig som grop. Beväxt med lövbuskar. Delvis bortgrävd. Intill och ÖNÖ om ovanstående är: Slagghvarp, ca 60x40 m st (ÖNÖ-VSV) och intill 2-3 m h. Urgrävd från Ö och N. Glest buskbeväxt. VSV om hyttruinen (?) är: Slagghvarp, ca 30x15 m st (NÖ-SV) och intill 2 m h. Delvis övertorvad. Urgrävt från Ö. Beväxt med granar och lövsly. Intill och N om bäck är: Slagghvarp, ca 70x35 m st (ÖNÖ-VSV) och 0.5 m h. Masugnsslagg i intill 0.3 m ststycken samt enstaka ställsten. I varpets NÖ del, ca 3 m N om bäcken är enrostgrop/källargrund (?), ca 6x4 m st och intill 0.7 m dj (NÖ-SV) öppen mot NÖ. I SÖ rest av en kallmur (?) i två skift av gråsten. Ligger i varpet. Varpet är kraftigt urschaktat och överdetsamma går en väg. S om vägen är schaktmassor delvis dumpade. Beväxt med granar och björk samt S om vägen av kraftig lövsly. Intill och S om hyttruinen (?) är: Hyttbacke, ca 80 m diam, bestående av ett kraftigt kollager, med enstaka inslag av malm. Vid provstick intill 0.6 m tj. Begränsningen åt S svår att exakt ange p g a vegetation. Samtliga varp består av blå eller grön fluten samt grå porös masugnsslagg. Bäckens har troligen sedan gammalt kallmurade kanter omedelbart nedströms bron, däremot sentida fördämning finns. I SV delen av området, delvis på och i kanten av det minsta slagghvarpet är en badplats anlagd. Äldsta belägg 1572.</p>	Fornlämning	Ingen förändrad bedömning eller beskrivning.
L2001:5184	Kanal	<p>Kanal, ca 70 x 2.5-3 m (NV-SÖ) med osäker avgränsning i NV. Synlig fodring saknas. Kanalen har blivit utgrävd under senare tid. Träfodring kan då ha försvunnit. Enligt uppgift har slaggstensplattor 0.5x0.5 m påträffats under bottenlammet vid grävning i kanalens NV del. Det kan eventuellt vara någon konstruktion i kanalen.</p>	Övrig kulturhistorisk lämning	Ej besökt i fält p g a sank strandäng/vegetation. Förleder ingen förändrad beskrivning eller bedömning

2021-11-05

2021-102995-0001

