

Bilaga 2

Liten miljökonsekvensbeskrivning

Ansökan om linjekoncession för befintlig 10 kV-ledning mellan station HS1-10 och tilluftstation US02-10

Lycksele kommun, Västerbottens län

Boliden Mineral AB

2020-06-10

2020-102372-0001

ADMINISTRATIVA UPPGIFTER



Boliden Mineral AB
<https://www.boliden.com/sv>

Telefonväxel: 08 - 610 15 00
Org.nr: 556231-6850
Projektledare: [REDACTED]

Miljökonsekvensbeskrivning:
Sweco
Box 110
901 03 Umeå
www.sweco.se

Uppdragsledare: [REDACTED]
Biträdande uppdragsledare/handläggare: [REDACTED]
Kvalitetsgranskning: [REDACTED]

Foton, illustrationer och kartor har om inget annat anges tagits fram av Sweco.
Kartunderlag: ©Lantmäteriet, Länsvisa och nationella geodata © Länsstyrelsen

Krav på sakkunskap:

Uppdragsledare, samråds och MKB-ansvarig – [REDACTED]:
[REDACTED] har kandidatexamen från miljö- och hälsoskyddsprogrammet och har arbetat med miljöprövning i snart 4 år. Klara arbetar som handläggare inom tillståndsfrågor främst inom elkonnessionsprojekt och vattenverksamheter.

Biträdande uppdragsledare, handläggare – [REDACTED]:
Eva har magisterexamen i kulturgeografi med inriktning på samhällsplanering och har arbetat med uppdragsledning och miljöprövning i 12 år. Under de senaste åren har [REDACTED] främst arbetat som uppdragledare och tillståndsansvarig för stora och komplexa projekt avseende nätkoncession för linje.

Kvalitetsgranskning – [REDACTED]:
[REDACTED] har en examen som civilingenjör inom lantmäteri och har arbetat i elnätsbranschen sedan år 2000 med tillstånds- och markåtkomstfrågor. [REDACTED] har under åren ansvarat för ett stort antal koncessionsärenden för såväl nya som befintliga kraftledningar och har mångårig erfarenhet av alternativutredning, samråd och miljökonsekvensbeskrivning.

Sammanfattning

Bakgrund

Boliden Mineral AB avser ansöka om nätkoncession (tillstånd) för en befintlig 10 kV-ledning i markkabelutförande mellan station HS1-10 och tilluftsstation US02-10. Syftet med ledningen mellan station HS1-10 och tilluftsstation US02-10 är att försörja tilluftsstationen med elkraft som blåser ned frisk luft i gruvan. Skriftligt samråd kring rubricerad ledning genomfördes januari-februari 2020.

Miljöaspekter

Kommunala planer

Ledningen är en del av verksamheten i Kristinebergsgruvan och dess fortsatta drift i befintlig sträckning bedöms inte innebära några effekter på kommunala planer.

Landskap- och boendemiljö

Landskapet som berörs av ledningen är flackt till svagt kuperat och domineras av Kristinebergsgruvan med tillhörande verksamheter, skogsbruksmark, mindre vägar och befintliga ledningar.

Ledningen utgör en del av Kristinebergsgruvans verksamhet och går genom skogsbruksmark, delvis parallellt med väg. Det finns ingen närliggande bebyggelse. Ledningen bedöms inte ha några effekter på landskap och boendemiljö idag. I jämförelse med nuläget bedöms ledningens effekter och konsekvenser på landskap och boendemiljö som obetydliga vid fortsatt drift och underhåll. I jämförelse med nollalternativet bedöms effekterna och konsekvenserna som positiva.

Natur- och kulturmiljö och rekreation och friluftsliv

Hela området omfattas av avrinningsområde för riksintresse skyddade vattendrag i samband med Vindelälven med tillhörande käll- och biflöden. I norr och i söder finns våtmarksområden som av länsstyrelsen klassats med vissa och låga naturvärden. Cirka 1,3 kilometer söder om kabeln sträcker sig Kolbäcken som är skyddad enligt N2000. I övrigt finns inga registrerade natur- eller kulturintressen i området. Ledningen bedöms inte medföra några effekter på riksintresset för skyddade vattendrag. I jämförelse med nuläget bedöms kabelns effekter och konsekvenser på naturmiljö- och kulturmiljöintressen som obetydliga vid fortsatt drift och underhåll. I jämförelse med nollalternativet bedöms effekterna och konsekvenserna som positiva.

Skogsmarken längs den befintliga ledningen är tillgängligt för skoteråkning, jakt, bär- och svampplockning och som strövområde. Ledningen innebär inget hinder för pågående rekreation och friluftsliv. Ledningen innebär inget hinder för pågående rekreation och friluftsliv. Det finns ingen närliggande bebyggelse. I jämförelse med nuläget bedöms kabelns effekter och konsekvenser på rekreation- och friluftslivsvärden som obetydliga vid fortsatt drift och underhåll. I jämförelse med nollalternativet bedöms effekterna och konsekvenserna som positiva.

Rennäring

Malå skogssamebys och Gran fjällsamebys betesmark berörs av ledningen. Ledningen ligger inom Kristinebergsgruvans verksamhetsområde och går parallellt med väg, befintlig ledning och delvis inom skogsbruksmark. Vid parallellgång med väg går

kabeln inom en svår passage och riksintresse för rennäring. Ledningen i dess nuvarande placering och i fortsatt drift bedöms inte utgöra något hinder för rennäringen. I dag bedöms ledningen innebära små effekter och konsekvenser under drift och underhåll. Ingen förändring bedöms ske vid fortsatt drift och underhåll jämfört med i dag. I jämförelse med nollalternativet bedöms effekterna som positiva. Ledningen bedöms inte medföra tillkommande kumulativa effekter för samebyarna.

Övrig markanvändning och infrastruktur

Markanvändningen längs ledningen består främst av skogsbruk och Kristinebergsgruvans verksamhetsområde. Ledningen utgör inget hinder för pågående skogsverksamhet eller befintlig infrastruktur. Ledningen i dess nuvarande lokalisering bedöms inte innebära några effekter på övrig markanvändning och infrastruktur vid fortsatt drift och underhåll. I jämförelse med nuläget bedöms ledningen effekter och konsekvenser på övrig markanvändning och infrastruktur som obetydliga vid fortsatt drift och underhåll. I jämförelse med nollalternativet bedöms effekterna och konsekvenserna som positiva.

Samlad bedömning

Ledningen är belägen parallellt med väg, i skogsbruksmark och parallellt med befintlig luftledning intill och inom Kristinebergsgruvans verksamhetsområde. Det finns ingen bebyggelse i närheten till ledningen. Ledningen i dess nuvarande utformning bedöms inte bidra till några kumulativa effekter och utgör inga risker för människors hälsa.

Ledningens fortsatta drift och underhåll bedöms inte medföra några negativa effekter på landskap och boendemiljö, natur- och kulturmiljö, rekreation och friluftsliv, rennäring eller övrig markanvändning och infrastruktur jämfört med nuläget.

Sammanfattningsvis bedöms kabelns effekter och konsekvenser vid fortsatt drift som obetydliga på berörda intressen. I jämförelse med nollalternativet bedöms effekterna från ledningen i dess nuvarande utformning vara positiva för berörda intressen.

Innehållsförteckning

| | |
|--|-----------|
| 1. INLEDNING | 6 |
| 1.1 BESKRIVNING AV VERKSAMHETEN | 6 |
| 1.2 SYFTE OCH BEHOV..... | 6 |
| 1.3 SAMRÅD | 6 |
| 2. TILLSTÅND..... | 7 |
| 3. UTFORMNING OCH TEKNISK BESKRIVNING | 7 |
| 3.1 TEKNISKT UTFÖRANDE | 7 |
| 3.2 DRIFT OCH UNDERHÅLL..... | 8 |
| 3.3 ALTERNATIV UTFORMNING OCH PLATS | 8 |
| 3.4 NOLLALTERNATIV..... | 8 |
| 4. METOD FÖR MILJÖBEDÖMNING | 9 |
| 5. FÖRUTSÄTTNINGAR OCH KONSEKVENSBEDÖMNING..... | 10 |
| 5.1 KOMMUNALA PLANER | 10 |
| 5.2 LANDSKAP OCH BOENDEMILJÖ..... | 10 |
| 5.3 NATUR- OCH KULTURMILJÖ | 10 |
| 5.4 REKREATION OCH FRILUFTSLIV | 11 |
| 5.5 RENNÄRING..... | 12 |
| 5.6 ÖVRIG MARKANVÄNDNING OCH INFRASTRUKTUR | 13 |
| 5.7 MILJÖKVALITETSNORMER | 13 |
| 5.8 SAMLAD BEDÖMNING..... | 13 |
| 6. MILJÖBALKENS ALLMÄNNA HÄNSYNSREGLER | 14 |
| 7. REFERENSER..... | 16 |

BILAGEFÖRTECKNING

Bilaga 2a Samrådsredogörelse

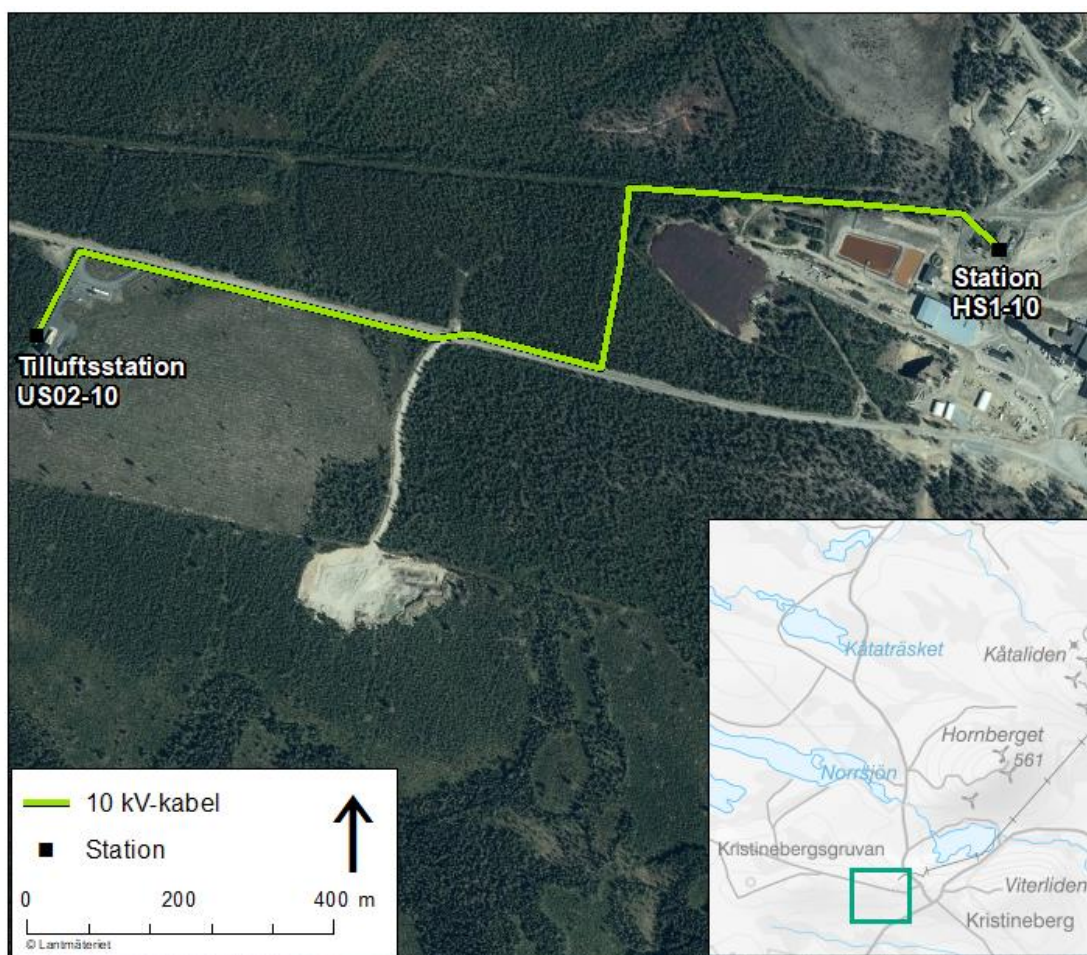
Bilaga 2b Beslut om ej betydande miljöpåverkan

1. Inledning

1.1 Beskrivning av verksamheten

Boliden Mineral AB avser ansöka om nätkoncession (tillstånd) för en befintlig 10 kV-ledning i markkabelutförande mellan station HS1-10 och tilluftsstation US02-10, se Figur 1-1.

Verksamheten ligger i Lycksele kommun.



Figur 1-1. Orienteringskarta över rubricerad ledning.

1.2 Syfte och behov

Syftet med ledningen mellan station HS1-10 och tilluftsstation US02-10 är att försörja tilluftsstationen med elkraft som blåser ned frisk luft i gruvan.

Syftet med miljökonsekvensbeskrivningen är att lämna de upplysningar som behövs för en bedömning av de väsentliga miljöeffekter som verksamheten eller åtgärden kan förväntas ge upphov till.

1.3 Samråd

1.3.1. Genomfört samråd

Skriftligt samråd kring rubricerad ledning genomfördes januari-februari 2020, se *Bilaga 2a Samrådsredogörelse*. Boliden Mineral valde att genomföra ett undersökningssamråd enligt

6 kap. 23-25 §§ miljöbalken (1998:808) då bolaget gjorde bedömningen att projektet inte kan antas medföra en betydande miljöpåverkan.

Inkomna synpunkter har sammanställts i en samrådsredogörelse. Samrådsredogörelsen med Boliden Minerals kommentarer till inkomna yttranden redovisas i *Bilaga 2a*. Framförda synpunkter har beaktats under framtagande av tillståndsansökan och miljökonsekvensbeskrivningen.

1.3.2. Beslut om betydande miljöpåverkan

Boliden Mineral har undersökt och tagit beslut i enlighet med 10-13 §§ miljöbedömningsförordningen (2017:966) att verksamheten inte kan antas medföra en betydande miljöpåverkan. Beslutet grundade sig på att ledningen inte bedöms bidra till några kumulativa effekter och utgör inga risker för människors hälsa. Marken används idag för den befintliga ledningen och är av central betydelse för verksamheten i Kristinebergsgruvan. Ledningen går längs med en enskild väg, i skogsbruksmark och parallellt med en befintlig luftledning. Ledningens fortsatta drift och underhåll bedöms inte medföra några negativa effekter på landskap och boendemiljö, natur- och kulturmiljö, rekreation och friluftsliv, rennäring eller övrig markanvändning och infrastruktur jämfört med nuläget.

Länsstyrelsen i Västerbottens län delade Bolidens bedömning (dnr 407-1437-2020), se *Bilaga 2b Beslut om ej betydande miljöpåverkan*.

Enligt 6 kap. 47 § miljöbalken ska en liten miljökonsekvensbeskrivning tas fram om länsstyrelsen enligt 6 kap. 26 § beslutar att verksamheten inte kan antas medföra en betydande miljöpåverkan.

2. Tillstånd

För att bygga och använda elektriska starkströmsanläggningar i Sverige krävs enligt ellagen (1997:857) att nätägaren har ett särskilt tillstånd, en så kallad nätkoncession för linje. Ansökan om nätkoncession för linje prövas av Energimarknadsinspektionen och tillstånd beviljas vanligtvis tills vidare med möjlighet till omprövning efter 40 år.

Ledningen saknar idag koncession varför Boliden Mineral nu söker ny koncession för den.

3. Utformning och teknisk beskrivning

3.1 Tekniskt utförande

Ledningen går i markkabelutförande mellan station HS1-10 och tilluftsstation US02-10, är cirka 1,6 kilometer lång och har en spänning på 10 kV (nominell spänning), se Figur 1-1. Från station HS1-10 går ledningen i västlig riktning och följer de första cirka 500 metrarna i utkanten av Kristinebergsgruvas område och en befintlig luftledning. Ledningen viker sedan av söderut i cirka 240 meter fram till en enskild väg som ledningen följer i stort sett hela vägen fram till station US02-10.

Teknisk information om ledningen redovisas i Tabell 3-1.

Tabell 3-1. Teknisk beskrivning.

| | |
|-----------------------|---|
| Ledningssträcka | Station HS1-10 till tilluftsstation US02-10 |
| Ledningslittera | HS1-10 till US02-10 |
| Ledningstyp | Markkabel |
| Konstruktionsspänning | 12 kV |
| Nominell spänning | 10 kV |

En byggnads- och anläggningsfri zon upprätthålls ovanför kablarna i mark. Syftet med zonen är att skydda kablarna och hålla dem tillgängliga för reparation.

3.2 Drift och underhåll

Vid erforderliga reparationer och underhållsåtgärder görs en bedömning från fall till fall vilka åtgärder som behöver vidtas för att minimera framför allt körskador på svaga marker och korsningar med vattendrag.

Den öppna gatan för kabeln behöver hållas fri. Underhållsåtgärderna görs regelbundet, med ett intervall på 6 till 12 år beroende på markens bonitet. Röjningen görs manuellt med röjsåg.

3.3 Alternativ utformning och plats

Inga alternativa sträckningar eller utformningar har studerats för ledningen då det inte har ansetts erforderligt när denna ansökan om ny nätkoncession omfattar en befintlig kabel intill Kristinebergs verksamhetsområde.

En ny dragning av ledningar i markkabel- eller luftledningsutformning, jämfört med att befintlig kabel får fortsatt vara i drift, medför nya intrång och bedöms inte vara motiverat varken utifrån miljöskäl eller utifrån ekonomisk rimlighet.

3.4 Nollalternativ

Nollalternativet innebär i det aktuella fallet att koncession för ledningen uteblir. Detta medför att ledningen inte fått tillstånd för fortsatt drift och måste tas ur bruk. Detta medför i sin tur att syftet med ledningen inte längre är uppfyllt och att en ansökan om en ny ledning på en ny plats måste tas fram för att fortsatt kunna uppfylla syftet med ledningen. En ny ledning på en ny plats innebär en negativ miljöpåverkan och miljökonsekvenserna blir större än att behålla befintlig ledning.

4. Metod för miljöbedömning

Effekterna och konsekvenserna av den befintliga ledningen redovisas i kapitel 5. Effekten är den direkta och mätbara påverkan som den planerade verksamheten medför och uttrycks neutralt. Konsekvensen utgörs av en analys av hur värdet påverkas och en bedömning av i vilken grad konsekvensen är negativ eller positiv. Konsekvenserna bedöms utifrån fyra graderingar: stora, måttliga, små eller inga/obetydliga. Såväl positiva som negativa konsekvenser värderas. Eftersom ledningen redan står på plats är denna miljökonsekvensbeskrivning utformad för att belysa skillnader mellan ledningens fortsatta drift och underhåll och nuläget. Jämförelse görs även med nollalternativet. Skalan bygger på relationen mellan befintliga värden och ingreppets eller störningens omfattning, se Tabell 4-1.

Tabell 4-1. Matris för bedömning av konsekvenser.

| Effekter | | Värde av miljöintresse | | |
|-------------------|------------|------------------------|----------|---------|
| | | Litet | Måttligt | Stort |
| Negativa effekter | Obetydliga | (0) | (0) | (0) |
| | Små | (-) | (- -) | (- -) |
| | Måttliga | (- -) | (- -) | (- - -) |
| | Stora | (- -) | (- - -) | (- - -) |
| Positiva effekter | | (+) | (+) | (+) |

| Konsekvens | Värdering |
|--------------------------------------|--|
| Stora negativa konsekvenser (- - -) | Värdet försvinner, påverkar många, stor konflikt med aktuellt miljöintresse. |
| Måttliga negativa konsekvenser (- -) | Värdet minskar, skador uppstår, människor som inte tidigare belastats av aktuell olägenhet drabbas, konflikt med intresse. |
| Små negativa konsekvenser (-) | Värdet påverkas negativt, ej obetydligt men behöver inte innebära skada. |
| Inga/obetydliga konsekvenser (0) | Värdet ändras inte eller i mindre och obetydlig grad. |
| Positiva konsekvenser (+) | Värdet förstärks. |

5. Förutsättningar och konsekvensbedömning

I detta kapitel redovisas en beskrivning av olika intressen i närområdet och en översiktlig bedömning av påverkan och effekter som den rubricerade ledningen i markkabelutförande medför. Bedömningen omfattar påverkan och effekter vid drift och underhåll i jämförelse med nuläget och nollalternativet.

5.1 Kommunala planer

Lycksele kommuns senaste översiktsplan antogs av Kommunfullmäktige i juli 2006. En revidering av översiktsplanen har påbörjats under våren 2016. I översiktsplanen framgår det att Kristinebergsgruvan är en av tre områden i Lycksele kommun som utgör riksintresse för mineralutvinning. Kristinebergsområdet ingår i det gamla "Skelleftefältet" och innehar intressanta mineralfyndigheter.

Ledningen berör inte några detaljplaner. Ledningen är en del av verksamheten i Kristinebergsgruvan och dess fortsatta drift i befintlig sträckning bedöms inte innebära några effekter på kommunala planer.

5.2 Landskap och boendemiljö

5.2.1. Förutsättningar

Landskapet som berörs av ledningen är flackt till svagt kuperat och domineras av Kristinebergsgruvan med tillhörande verksamheter, skogsbruksmark, mindre vägar och befintliga ledningar.

5.2.2. Inarbetade åtgärder

Någon åtgärd är inte aktuellt.

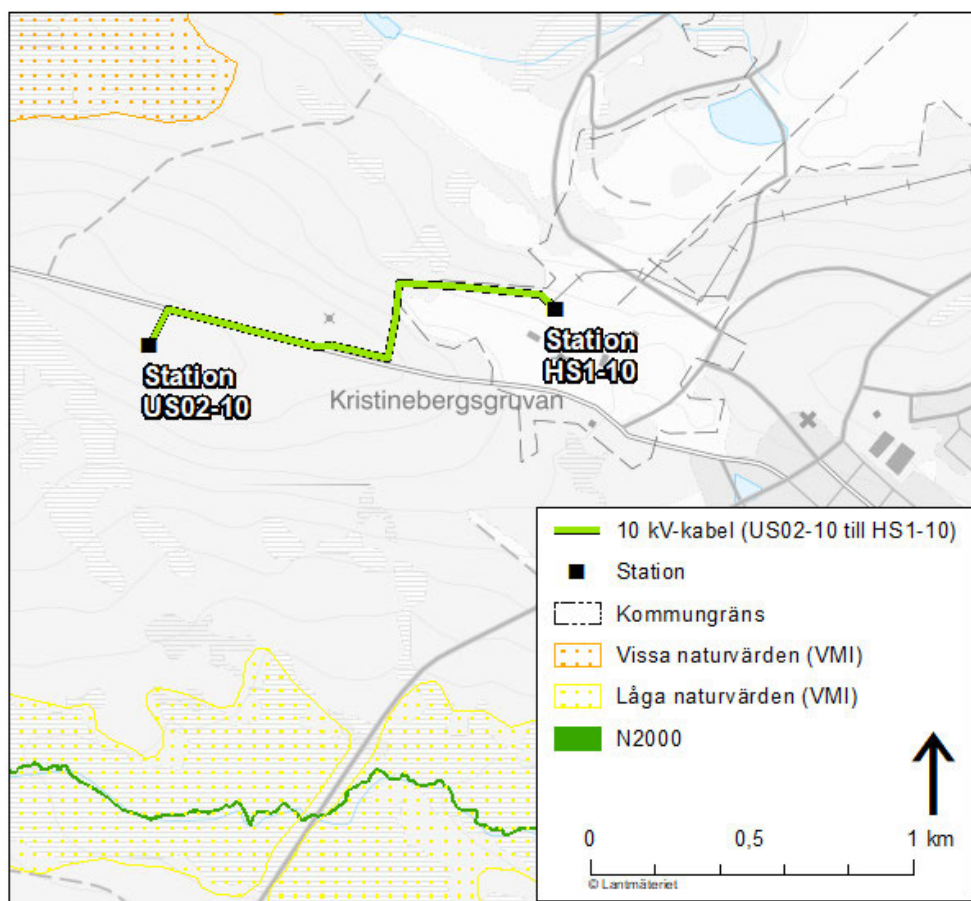
5.2.3. Konsekvensbedömning

Ledningen utgör en del av Kristinebergsgruvans verksamhet och går genom skogsbruksmark, delvis parallellt med väg. Det finns ingen närliggande bebyggelse. Ledningen bedöms inte ha några effekter på landskap och boendemiljö idag. I jämförelse med nuläget bedöms ledningens effekter och konsekvenser på landskap och boendemiljö som obetydliga vid fortsatt drift och underhåll. I jämförelse med nollalternativet bedöms effekterna och konsekvenserna som positiva.

5.3 Natur- och kulturmiljö

5.3.1. Förutsättningar

Hela området omfattas av avrinningsområde för riksintresse skyddade vattendrag i samband med Vindelälven med tillhörande käll- och biflöden. I norr och i söder finns våtmarksområden som av länsstyrelsen klassats med vissa och låga naturvärden. Cirka 1,3 kilometer söder om kabeln sträcker sig Kolbäcken som är skyddad enligt Natura 2000. I övrigt finns inga registrerade natur- eller kulturintressen i området, se Figur 5-1.



Figur 5-1. Naturintressen i området runt kabeln.

5.3.2. Inarbetade åtgärder

Om icke kända forn- eller kulturhistoriska lämningar skulle påträffas vid underhållsåtgärder hanteras dessa i enlighet med gällande lagstiftning (2 kap. kulturmiljölagen).

5.3.3. Konsekvensbedömning

Ledningen följer parallellt med en enskild väg samt parallellt med en befintlig luftledning. Ledningen går endast ca 240 meter genom skogsmark och går även då nära Kristinebergsgruvans verksamhetsområde. Ledningen bedöms inte medföra några effekter på riksintresset för skyddade vattendrag. I jämförelse med nuläget bedöms kabelns effekter och konsekvenser på naturmiljö- och kulturmiljöintressen som obetydliga vid fortsatt drift och underhåll. I jämförelse med nollalternativet bedöms effekterna och konsekvenserna som positiva.

5.4 Rekreation och friluftsliv

5.4.1. Förutsättningar

Skogsmarken längs den befintliga ledningen är tillgängligt för skoteråkning, jakt, bär- och svamplockning och som strövområde. Ledningen innebär inget hinder för pågående rekreation och friluftsliv.

5.4.2. Inarbetade åtgärder

Någon åtgärd är inte aktuellt.

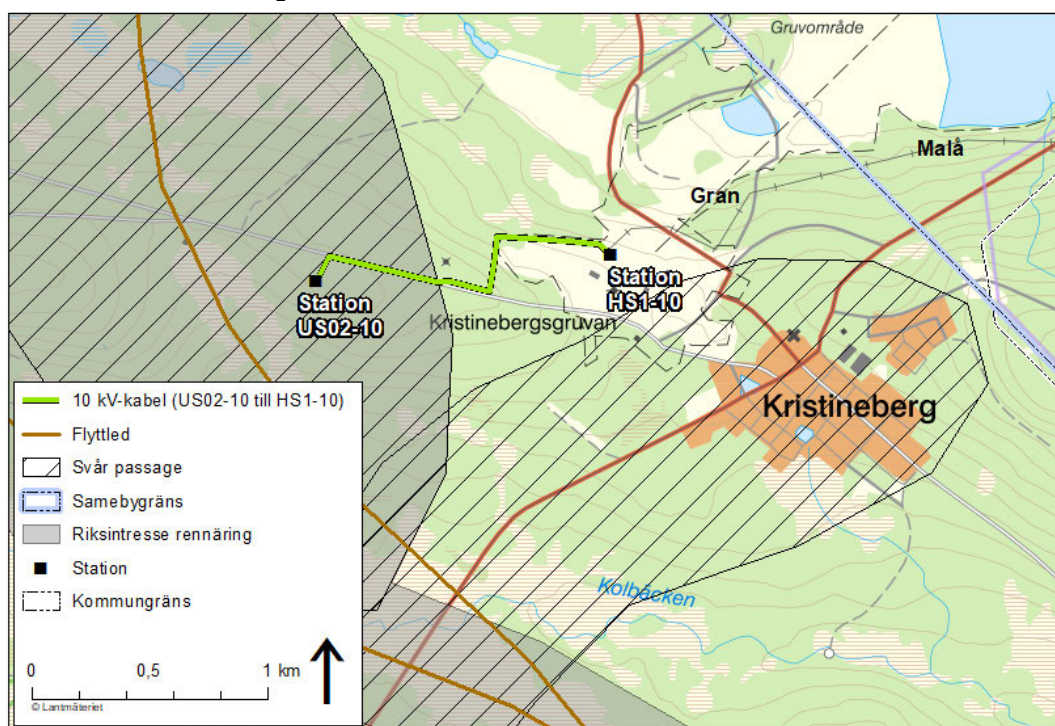
5.4.3. Konsekvensbedömning

Ledningen är en del av Kristinebergsgruvans verksamhet och går längs med väg, i skogsbruksmark samt parallellt med en befintlig luftledning. Ledningen innebär inget hinder för pågående rekreation och friluftsliv. Det finns ingen närliggande bebyggelse. I jämförelse med nuläget bedöms kabelns effekter och konsekvenser på rekreation- och friluftslivsvärden som obetydliga vid fortsatt drift och underhåll. I jämförelse med nollalternativet bedöms effekterna och konsekvenserna som positiva.

5.5 Rennäring

5.5.1. Förutsättningar

Malå skogssamebys och Gran fjällsamebys betesmark berörs av ledningen. Malås gräns överlappar Grans marker, se Figur 5-2. Ledningen ligger inom Kristinebergsgruvans verksamhetsområde och går parallellt med väg, befintlig ledning och delvis inom skogsbruksmark. Vid parallellgång med väg går kabeln inom en svår passage och riksintresse för rennäring.



Figur 5-2. Rennäringsintressen i området runt kabeln.

Ledningen i dess nuvarande placering och i fortsatt drift bedöms inte utgöra något hinder för rennäringen.

5.5.2. Inarbetade åtgärder

Någon åtgärd är inte aktuellt.

5.5.3. Konsekvensbedömning

Påverkan på rennäring kan uppstå under byggskedet i form av markarbetning och avverkning för kabelgata. Kabeln finns redan på platsen och har funnits på platsen i många år. Effekterna av en befintlig ledning uppstår i huvudsak i samband med underhållsåtgärder eller av att skogsgatan fortsatt är ett öppet skogsfritt stråk som renarna följer. Skogsgator kan även användas för skoterkörning vilket kan störa renarna.

Kabeln ligger inom Kristinebergsgruvans verksamhetsområde och bedöms inte utgöra något hinder för rennärningen. I dag bedöms ledningen innebära små effekter och konsekvenser under drift och underhåll. Ingen förändring bedöms ske vid fortsatt drift och underhåll jämfört med i dag. I jämförelse med nollalternativet bedöms effekterna som positiva. Ledningen bedöms inte medföra tillkommande kumulativa effekter för samebyarna.

5.6 Övrig markanvändning och infrastruktur

5.6.1. Förutsättningar

Markanvändningen längs ledningen består främst av skogsbruk och Kristinebergsgruvans verksamhetsområde. Ledningen utgör inget hinder för pågående skogsverksamhet eller befintlig infrastruktur.

5.6.2. Inarbetade åtgärder

Någon åtgärd är inte aktuellt.

5.6.3. Konsekvensbedömning

Ledningen i dess nuvarande lokalisering bedöms inte innebära några effekter på övrig markanvändning och infrastruktur vid fortsatt drift och underhåll. I jämförelse med nuläget bedöms ledningen effekter och konsekvenser på övrig markanvändning och infrastruktur som obetydliga vid fortsatt drift och underhåll. I jämförelse med nollalternativet bedöms effekterna och konsekvenserna som positiva.

5.7 Miljökvalitetsnormer

5.7.1. Förutsättningar

Miljökvalitetsnormer (MKN) är ett styrmedel i miljölagstiftningen gällande kvaliteten i mark, vatten, luft eller miljön i övrigt. Avsikten med miljökvalitetsnormerna är att fastlägga högsta tillåtna förorenings- eller störningsnivåer som människor eller miljön tål. Fastställda miljökvalitetsnormer finns idag för utomhusluft, fisk- och musselvatten, yt- och grundvatten samt omgivningsbuller.

5.7.2. Inarbetade åtgärder

Någon åtgärd är inte aktuellt.

5.7.3. Konsekvensbedömning

Inga miljöer med miljökvalitetsnormer berörs av den befintliga ledningen. Verksamheten bedöms inte påverka fastställda miljökvalitetsnormer.

5.8 Samlad bedömning

Ledningen är belägen parallellt med väg, i skogsbruksmark och parallellt med befintlig luftledning intill och inom Kristinebergsgruvans verksamhetsområde. Det finns ingen bebyggelse i närheten till ledningen. Ledningen i dess nuvarande utformning, bedöms inte bidra till några kumulativa effekter och utgör inga risker för människors hälsa.

Ledningens fortsatta drift och underhåll bedöms inte medföra några negativa effekter på landskap och boendemiljö, natur- och kulturmiljö, rekreation och friluftsliv, rennärning eller övrig markanvändning och infrastruktur jämfört med nuläget.

Sammanfattningsvis bedöms kabelns effekter och konsekvenser vid fortsatt drift som obetydliga på berörda intressen. I jämförelse med nollalternativet bedöms effekterna från ledningen i dess nuvarande utformning vara positiva för berörda intressen.

6. Miljöbalkens allmänna hänsynsregler

I miljöbalkens andra kapitel finns allmänna hänsynsregler som gäller vid alla åtgärder som inte är av försumbar betydelse. Dessa ska följas av alla. Vid tillståndsprövning eller liknande prövning är verksamhetsutövaren skyldig att visa att miljöbalkens allmänna hänsynsregler följts. Projektets överensstämmelse med hänsynsreglerna redovisas i Tabell 6-1.

Tabell 6-1. Miljöbalkens hänsynsregler samt projektets uppfyllelse av reglerna.

| Hänsynsreglerna | Uppfyllelse av hänsynsreglerna |
|--|--|
| 1 § Bevisbörderegeln Den som bedriver en verksamhet eller har för avsikt att bedriva en verksamhet eller vidta en åtgärd, ska kunna visa att verksamheten kan bedrivas eller själva åtgärden vidtas på ett miljömässigt godtagbart sätt i förhållande till hänsynsreglerna. | I miljökonsekvensbeskrivningen och tillhörande utredningar har de allmänna hänsynsreglerna beaktats. |
| 2 § Kunskapskravet Alla som bedriver eller avser att bedriva en verksamhet eller vidta en åtgärd, skall skaffa sig den kunskap som behövs med hänsyn till verksamhetens eller åtgärdens art och omfattning för att skydda människors hälsa och miljön mot skada eller olägenhet. | Miljökonsekvenserna av den befintliga ledningen klargörs i denna miljökonsekvensbeskrivning. Kunskap har inhämtats under hela projektets gång genom det utredningsarbetet som ingår i koncessionsansökan. I arbetet har erforderlig expertis anlåtats och uppgifter från samråd har beaktats. |
| 3 § Försiktighetsprincipen Regeln innebär att redan risken för skador och olägenheter medför en skyldighet att vidta åtgärder som behövs för att negativa effekter på hälsa och miljö ska förebyggas, hindras eller motverkas. Principen om bästa möjliga teknik innebär att man för yrkesmässig verksamhet ska använda sig av bästa möjliga teknik för att förebygga skador och olägenheter. Tekniken måste, ur teknisk och ekonomisk synpunkt, vara industriellt möjlig att använda inom branschen i fråga. | I miljökonsekvensbeskrivningen och koncessionsansökan redovisas, i de fall där det anses motiverat, förslag på åtgärder för att förhindra eller minska miljökonsekvenserna av planerad verksamhet. Beslutade åtgärder förs vidare som miljökrav på konsulter och entreprenörer. Att behålla den befintliga ledningen i nuvarande sträckning stämmer överens med Försiktighetsprincipen. |
| 4 § Produktvalsprincipen Produktvalsprincipen (utbytesregeln) innebär att alla ska undvika att använda eller sälja kemiska produkter eller biotekniska organismer som kan innebära risk för människors hälsa eller miljön om produkterna kan ersättas med andra, mindre farliga produkter. | Underhållsåtgärder utförs så att risken för utsläpp av drivmedel och ojordminimeras. Krav på hantering och försiktighetsåtgärder regleras i entreprenadupphandlingen och i entreprenörens egenkontroll. |
| 5 § Hushållnings- och kretsloppsprinciperna Hushållningsprincipen innebär att all verksamhet skall drivas och alla åtgärder ske på ett sådant sätt att råvaror och energi används så effektivt som möjligt och att förbrukningen samt avfallet minimeras. Kretsloppsprincipen innebär att det som utvinns ur naturen ska kunna användas, återanvändas, återvinnas och bortskaffas på ett uthålligt sätt med minsta möjliga resursförbrukning och utan att naturen skadas. För bedömning av hur principerna bäst ska tillämpas bör aktuell verksamhet eller åtgärd bedömas ur ett vaggan-till-graven-perspektiv, genom t.ex. livscykelanalys. | Ledningen innebär ett effektivt sätt att transportera energi. Att behålla den befintliga ledningen i nuvarande sträckning stämmer överens med hushållnings- och kretsloppsprinciperna. |
| 6 § Lokaliseringsprincipen För alla verksamheter och åtgärder som inte är av försumbar betydelse, ska en sådan plats väljas att ändamålet kan nås med minsta intrång och olägenhet för människors hälsa och för miljön. | Inga alternativa sträckningar eller utformningar har studerats då det inte har ansetts erforderligt när denna ansökan om ny nätkoncession omfattar en befintlig ledning som stått på platsen i många år. En ny ledningsdragning på en annan plats, jämfört med att befintlig ledning får fortsatt vara i drift, medför nya intrång och bedöms inte vara motiverat varken utifrån miljöskäl eller utifrån ekonomisk rimlighet. Att ledningen får fortsatt vara i drift på samma plats |

2020-06-05

| | |
|--|---|
| | bedöms utgöra minst intrång och olägenhet för människors hälsa och för miljön. |
| 7 § Skälighetsregeln Kraven på hänsyn skall vara miljömässigt motiverade utan att vara orimliga att uppfylla. Hänsynsreglerna skall tillämpas efter en avvägning mellan nytta och kostnader. | De försiktighetsåtgärder som inarbetats i miljökonsekvensbeskrivningen har bedömts som skäliga. |
| 8 § Skadeansvar Innebär att alla som bedriver eller har bedrivit en verksamhet eller vidtagit en åtgärd som medfört skada eller olägenhet för miljön ansvarar till dess skadan eller olägenheten har upphört för att denna avhjälps i den omfattning det kan anses skäligt enligt MB 10 kap. | I miljökonsekvensbeskrivningen redovisas, i de fall där det anses motiverat, förslag för att avhjälpa och motverka att skada och olägenhet uppkommer. Om skador eller olägenheter ändå uppstår, ansvarar Boliden för att avhjälpa eller ersätta dessa i enlighet med gällande lagstiftning. |

2020-06-10

2020-102372-0001

7. Referenser

Lycksele kommun, Översiktsplan (2020-03-09):
<http://www.lycksele.se/bygga-bo-och-miljo/samhallsplanering-och-utveckling/oversiktsplan/>

Länsstyrelserna, Länsvisa geodata (2020-03-09):
<http://extra.lansstyrelsen.se/gis/Sv/Pages/karttjanster.aspx>

Nationella geodata, Länsstyrelserna (2020-03-09):
<http://extra.lansstyrelsen.se/gis/Sv/Pages/nationella-geodata.aspx>

Riksantikvarieämbetet, Fornminnesregistret (2020-03-09): <https://pub.raa.se/oppna-data>

Sametinget, Rennäringens markanvändning (2020-03-09): <https://www.sametinget.se/8382>

Skogsstyrelsen, Skogsdataportalen (2020-03-09):
<http://skogsdataportalen.skogsstyrelsen.se/Skogsdataportalen/>

VISS, VattenInformationsSystem Sverige (2020-03-09): www.viss.lansstyrelsen.se

2020-102372-0001 2020-06-10