

Samhällsbyggnad
Annalena Wigge
Delprojektledare Tillstånd Entreprenad
Annalena.wigge@svk.se
010-489 23 11

Energimarknadsinspektionen
Box 155
631 03 Eskilstuna
registrator@ei.se

2025-05-14

Svk 2024/1291

Liten MKB

Bilaga till ansökan om ändring av nätkoncession för linje enligt 2 kap. 27 § ellagen

Sammanfattning

Den nuvarande stamnätsstationen Vargfors måste ersättas på grund av teknisk ålder och begränsad utvecklingsmöjlighet varvid en ny station, Malånäset, behöver byggas för att möjliggöra elektrifieringen av grön industri i norra Sverige. För att ansluta stamnätet till stationen behövs ledningsändringar av befintliga koncessioner göras. De ledningar som ska anläggas till och från Malånäset station är totalt cirka 700 + 450 meter, med en bredd på ledningsgatorna på cirka 90 meter. De ledningar som ska rivas sträcker sig cirka 700 meter söder om befintliga Vargfors station. Länsstyrelsen har bedömt att ledningsändringarna inte antas medföra någon betydande miljöpåverkan vilket medför att en liten miljökonsekvensbeskrivning ska tas fram i ärendet. Svenska kraftnät har använt länsstyrelsens beslut om att ledningsändringarna inte antas medföra betydande miljöpåverkan som vägledning för vilka miljöeffekter som beskrivs i detta underlag.

Kort om verksamheten

Inledning

Affärsverket Svenska kraftnät (Svenska kraftnät) ansöker om tillstånd enligt 2 kap. 27 § ellagen (1997:857) att ändra befintliga nätkoncessioner för linjer:

- 8000 AA (Messaure - Vargfors (UL6 S5-7))
- 8000 AX (Vargfors – Tuggen (UL6 S5-7))
- 8000 Ä (Vargfors - Hjalta (UL7 S1))
- 8000 EÄ (Ligga - Vargfors (UL 25)).

Ändringarna genomförs för att kunna ansluta befintliga ledningar till ny stamnätsstation Malånäset.

Syfte och behov

Syftet med ledningsändringen är att ansluta en ny stamnätsstation Malånäset till stamnätet. Den nya stationen ska ersätta 400 kV-delen av den befintliga stamnätsstationen NK25 Vargfors som har uppnått sin tekniska livslängd.

Energimarknadsinspektionen beslutade den 24 januari 2025 (ärendenummer 2024-103903) att ge Svenska kraftnät förhandsmedgivande enligt 2 kap. 8 § ellagen för att bygga en ny 400 kV-station, Malånäset. Beslutet har överklagats till regeringen av Malå sameby. Placeringen av den nya stamnätsstationen Malånäset har varit styrande i föreslaget alternativ för ledningsdragning som denna ansökan syftar till. Olika alternativ för placering av ny stamnätsstation Malånäset har utretts i ansökan om förhandsmedgivande samt i samrådsunderlaget till undersökningssamrådet för detta ärende (se bilaga 2a). Val av förordat alternativ grundar sig i en samlad bedömning av alternativens effekter för berörda miljöaspekter.

Den planerade stamnätsstationen Malånäset, etableringsytor och tillkommande byggvägar för ledningsändringarna kommer att hanteras i separata prövningar.

Sträckning och tekniskt utförande

En ny stamnätsstation planeras att anläggas ca. 700 meter sydväst om den befintliga stamnätsstationen NK25 Vargfors som planeras att kopplas ur och rivas. Ändringen enligt ovanstående beskrivning innebär att koncessionernas slut respektive startpunkter flyttas från den befintliga stamnätsstationen Vargfors till den nya stamnätsstationen Malånäset vilket beskrivs nedan och visas i Figur 1.

8000 AA (Messaure – Vargfors (UL6 S5-7)) har kvar sin startpunkt i Messaure och får en ny slutpunkt i nya stamnätsstationen Malånäset. Ledningen kommer inte kopplas in i den nya stamnätsstationen utan endast passera genom stationsområdet och försätta söderut mot Tuggen (genom koncession 8000 AX).

8000 AX (Vargfors – Tuggen (UL6 S5-7)) har kvar sin slutpunkt i Tuggen och får en ny startpunkt i den nya stamnätsstationen Malånäset. Ledningen kommer inte kopplas in i den nya stamnätsstationen utan endast passera genom stationsområdet och fortsätta till norrut Messaure (genom koncession 8000 AA).

8000 EA (Ligga – Vargfors (UL25)) behåller startpunkt i Ligga och får en ny slutpunkt i nya stamnätsstationen Malånäset. UL25 byter littera till **UL25 S1-3**. Under en övergångsperiod kommer en tillfällig littera uppstå mellan Vargfors stamnätsstation och den nya stamnätsstationen Malånäset.

8000 Å (Vargfors – Hjäлта (UL7 S1)) byter startpunkt från Vargfors till Malånäset och behåller sin slutpunkt i Hjäлта.

Koncessionsändringarna består av att en ca. 700 meter + ca. 450 meter lång delsträcka av befintliga 400 kV-ledningar får en ny sträckning in och ut från den nya stamnäststationen Malånäset. Ledningsgatorna kommer att ha en cirka 90 meter bred skogsgata.

Det planeras uppföras totalt elva stolpar:

- Fyra vinkelstolpar ersätter raklinjestolpar i befintlig ledningsgata. (Vid stolparna 0002 och 0004)
- En stolpe reses i befintliga station Vargfors efter att denna har rivits,
- Sex stolpar reses i föreslagen ledningssträckning

Sju stolpar planeras att rivas:

- Fyra raklinjestolpar, som ersätts av vinkelstolpar, enligt ovan (stolparna 0002 och 0004)
- Två raklinjestolpar i befintlig ledningsgata som kommer att utgå (stolparna 0003)
- En raklinjestolpe i befintlig ledningsgata i anslutning till Vargfors station (stolpe 0001A)

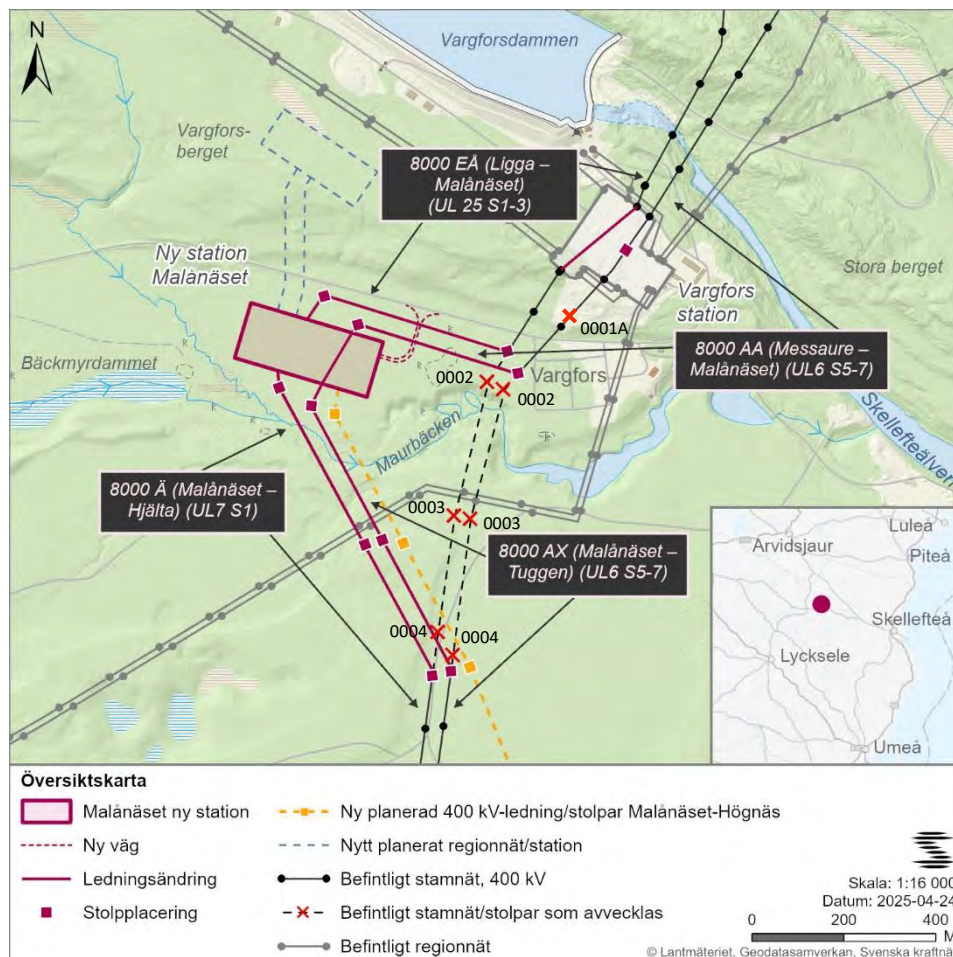
Se Figur 1.

De planerade 400 kV-ledningarna uppförs med stolpar av stål på fundament av betong. De stolptyper som planeras att användas är ändstolpar, raklinjestolpar, stubbar och vinkelstolpar. Visar det sig att dessa inte fungerar måste Svenska kraftnät välja någon annan typ av stolpe, exempelvis kompaktstolpe. Ledningarna planeras att uppföras med totalt tre linor för varje fas (triplexledare) för strömöverföring och två topplinor som är till för åskskydd varav en är en OPGW. Linorna är fästa vid stolpen med isolator kedjor som säkerställer att elen inte går över till stolpen. På linorna sitter dämpare som tar bort vibrationer när det blåser. Mellan linorna sitter distansstänger som håller isär linorna.

Vid rasering av befintliga ledningar kommer linorna lossas från sina fästen i stolparna och spolats in. Isolatorerna består av porslin eller glas och plockas ned i samband med rivningen. Stolparna fälls och demonteras. Materialet sorteras och lämnas på återvinningsanläggning. De fundament som är grundlagda med betongfundament kommer antingen bilas ner till ett djup om minst 0,5 meter under markytan eller tas bort i sin helhet. Skulle impregnerade träsyllar med antingen salt (CCA) eller kreosot, så kallade slipers, påträffas kommer dessa att grävas upp i sin helhet samt transporteras till godkänd mottagningsanläggning. Omkringliggande jord kontrolleras för eventuella föroreningar och saneras vid behov till en acceptabel risknivå. Eftersom befintliga ledningar är byggda inom en

grundvattenförekomst kan eventuell sanering behöva anpassas till riktlinjerna för känslig markanvändning.

De planerade förnyelserna sker i etapper, med planerad byggstart år 2027. Planerad driftsättning är år 2029.



Figur 1 Översiktsskarta föreslagna åtgärder

Hur samrådet har gått till

Svenska kraftnät har undersökt om den sökta förbindelsen kan antas medföra en betydande miljöpåverkan. Undersökningssamrådet har genomförts 23 september till 13 oktober 2024 med berörda samrådsparter. Samrådsunderlaget har skickats till berörda myndigheter och enskilda som är särskilt berörda den 23 september per brev och e-post. Samrådsunderlaget har funnits tillgängligt digitalt på Svenska kraftnäts webbsida. En redogörelse för hur samrådet gått till, vilka som bjudits in och vad som framkommit har lämnats till länsstyrelsen den 12 december 2024 inför beslut om betydande miljöpåverkan, se bilaga 2a.

Länsstyrelsens har beslut att ledningsändringarna inte kan antas medföra betydande miljöpåverkan, länsstyrelsen har i sitt beslut anført att Svenska kraftnät

fortsatt ska redogöra för miljöpåverkan för kulturmiljö samt rennärning. Beslutet i sin helhet återfinns i bilaga 2b.

Platsen förutsättningar

Området som påverkas av ledningsändringen ligger i Skellefteälvens dalgång söder om Vargfordsdammen i Norsjö kommun, Västerbottens län. Landskapet består av skog, hyggen, sankmark samt en liten andel öppen mark och bebyggd mark (intill befintligt stationsområde Vargfors). Ledningsändringen korsar ett vattendrag, Maurbäcken, (strandkydd upphävt av Länsstyrelsen Västerbotten) vilken mynnar ut i Skellefteälven. Inga bostadshus finns på fastigheterna som berörs av ledningsändringen, eller på närliggande fastigheter.

Sedan oktober 2024 utgör mark- och vattenområden för samtliga ledningar och stationer i stamnätet samt områden för förnyelse av dessa anläggningar, riksintresse för totalförsvarets civila del (3 kap 9 § miljöbalken). De planerade ledningsändringarna bedöms vara av stort allmänintresse då behovet av att kunna distribuera el över hela landet, växer i takt med att samhällsviktiga funktioner och industrier elektrifieras.

Vilka väsentliga miljöeffekter som kan uppstå till följd av vår verksamhet

De planerade ledningsändringarna innebär ett antal aktiviteter som kan medföra väsentlig miljöpåverkan, vilket skulle kunna leda till konsekvenser för människors hälsa och miljön. Den miljöpåverkan som kopplas till byggtiden utgörs främst av lokala störningar i form av uppställningsplatser för maskiner och material samt buller och luftföroreningar från det ökade antalet transporter. Under byggtiden kan även ökad dammspridning uppstå från byggtrafiken. Denna påverkan är dock begränsad i såväl tid som omfattning. Svenska kraftnät har genomfört utredningar för att säkerställa att tillräcklig miljöhänsyn tas vid projekteringen av den föreslagna ledningssträckan. Anpassning av stolplaceringar har gjorts för att minimera negativ påverkan.

För att bedöma påverkan har Svenska kraftnät utgått från digitala kartunderlag från Länsstyrelsen i Västerbotten, Skogsstyrelsen, Jordbruksverket, Naturvårdsverket, Sametinget, Riksantikvarieämbetet, Forsvarsmakten, SGU, Artdatabanken (SLU) och Norsjö kommun, samt genomförda natur- och kulturmiljöutredningar och genomförda markundersökningar. Följande aspekter har avgränsats bort eftersom det bedöms endast uppstå obetydliga eller små negativa konsekvenser till följd av föreslagna ledningsändring.

- naturmiljö (inklusive fågelliv)
- boendemiljö (inklusive elsäkerhet, elektriska fält, magnetfält och buller)

- landskapsbild
- yt- och grundvatten
- markmiljö
- friluftsliv och rekreation
- risk för ras, skred och översvämning
- klimatpåverkan
- totalförsvaret
- markanvändning och planförhållanden

Verksamheten är överensstämmande med Norsjö kommuns översiktsplan och området där verksamheten sker omfattas ej av detaljplan eller områdesbestämmelser.

Längs med sträckningen för den planerade nya ledningen Malånäset–Högnäs har det gjorts särskild inventering av rovfåglar, spelplatser (skogshöns) och lommar. Inom utredningsområdet för Malånäsets ledningsändring gjordes inga fynd av fågelarter eller spelplatser från dessa tre grupper. Fågelinventeringen visade emellertid ett äldre fynd av en, enligt rödlistan, Nära hotad (NT) rovfågel, men fyndet bedöms vara så gammalt att det inte längre är aktuellt.

Föreslagna ledningsändringar inklusive den nya stamnätsstationen Malånäset är helt eller delvis utpekade som riksintresse för totalförsvarets civila del.

De miljöeffekter som bedöms kunna påverkas negativt av planerade ledningsändringar är kulturmiljö och rennäring. Dessa utgör de väsentliga miljöeffekterna och beskrivs nedan gällande påverkan, skydds- och hänsynsåtgärder samt konsekvenser för bygg- och driftskede.

Alternativredovisning

Nollalternativet

Nollalternativet innebär den utveckling och de effekter som förväntas i framtiden om verksamheten inte kommer till stånd. Beskrivningen av nollalternativet inkluderar den utveckling som kan förutses utifrån nuläget med miljöförhållanden och gällande planer. I detta fall utgörs nollalternativet av att ledningsändringen inte äger rum och därmed ingen förnyelse av station Vargfors och byggnation av station Malånäset. Nedan beskrivs vad nollalternativet innebär systemtekniskt samt miljömässigt.

Systemtekniskt nollalternativ

I det fall station Malånäset inte anläggs kan inte heller den nya 400 kV-ledningen Malånäset-Högnäs, som planeras att dras från den nya stationen, anläggas. Sannolikt kommer då inte heller utbyggnad av stationen i Högnäs genomföras, eller

planerad ny 400 kV-station vid Lidmyran att anläggas. Stamnätet i regionen kan då inte förstärkas och förbättrad driftsäkerhet genom större geografisk spridning av ledningar uteblir. Detta innebär att behovet av el för befintlig och framtida energikrävande industri och andra etableringar i regionen inte kan tillgodoses. Om en ny station inte anläggs behöver befintlig station Vargfors fortsatt nyttjas, trots att stationen närmar sig sin tekniska livslängd och därmed kan inte fortsatt hög person- och driftsäkerhet i stamnätsstationen samt dess funktion i stamnätet säkerställas.

Miljömässigt nollalternativ

Det miljömässiga nollalternativet innebär att de värden som idag finns i området kommer finnas kvar och utvecklas. Våtmarker och skogsmiljöer kommer fortsätta att påverkas av klimatförändringarna. Kulturmiljön kommer inte att påverkas negativt och rennärning kommer att kunna bedrivas på samma sätt som idag.

Om station Malånäset och planerade ledningsanslutningar inte byggs försvåras möjliggörande av stora industrietableringar i Norrland. De positiva konsekvenserna avseende den gröna energiomställningen och därigenom minskad klimatpåverkan riskerar därmed också utebli.

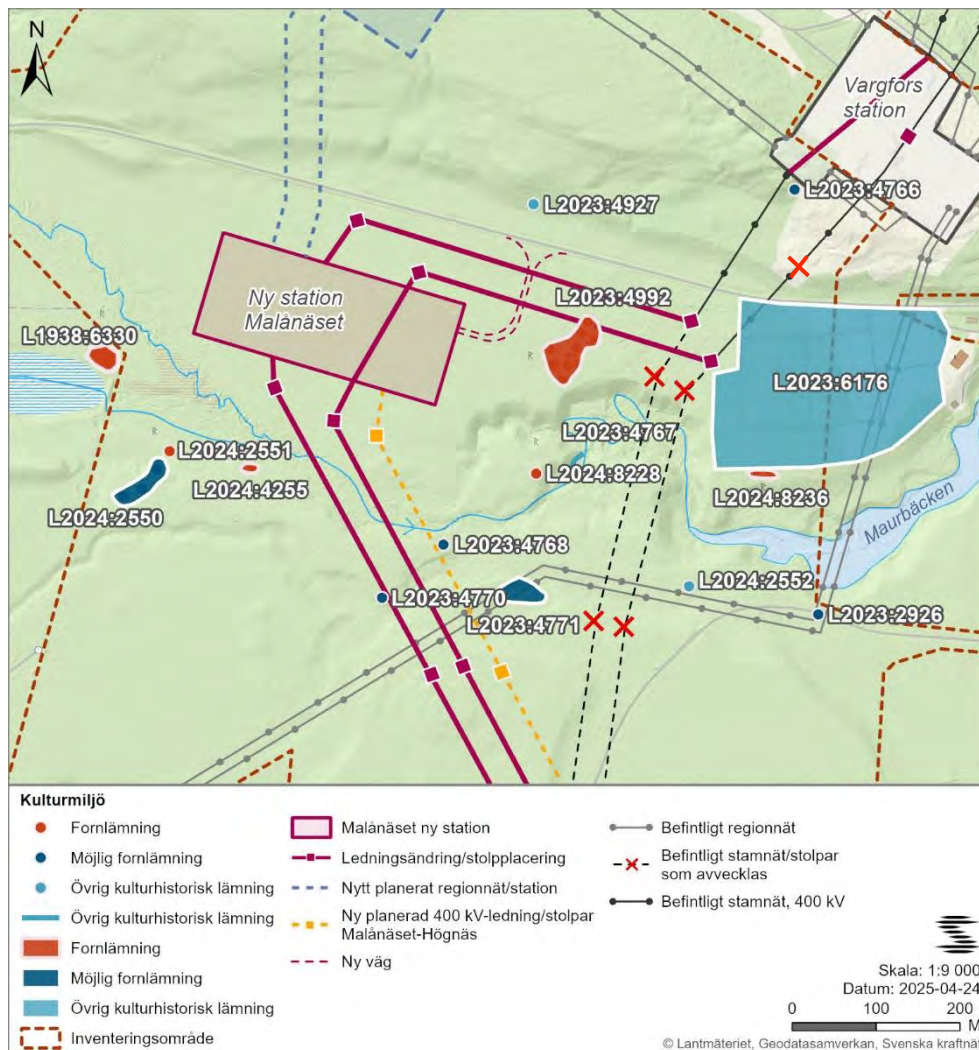
Kulturmiljö

Förutsättningar

Kulturmiljö avser hela den av människan påverkade fysiska miljön och som innehåller uttryck för tidigare händelser och utvecklingsförlopp. Det kan gälla allt ifrån enskilda objekt till stora landskapsavsnitt och tidsmässigt spänna från förhistoriska lämningar till dagens bebyggelsemiljöer. Kulturvärden handlar inte bara om enskilda objekt med stora värden, utan i minst lika hög grad om vardagslandskapets värden, de miljöer vi i vardagen rör oss i. Kulturvärden kan även innehålla föremål, ortnamn eller traditioner som är knutna till en specifik plats. Kulturmiljön är en ändlig resurs då det som försvinner inte går att återskapa eller kompensera. Nya kulturvärden tillkommer dock successivt.

Områden, objekt och samband värderas och bedöms utifrån hur väl de representerar landskapets bärande karaktärsdrag och utifrån hur väl de bidrar till läsbarheten av landskapets historiska utveckling.

En arkeologisk utredning har utförts i två steg under år 2023 och 2024 (Stigfinnaren 2024). Inom påverkansområdet för ledningsändringen finns en fornlämning (L2023:4992 - viste) samt två övrig kulturhistorisk lämning, L2023:4768 – tjärdal och L2023:4770 - tjärdal). Se Figur 2.



Figur 2 Kulturhistoriska lämningar från Riksantikvarieämbetets öppna data och från arkeologisk utredning gjord 2023 och 2024.

Lämningar som befinner sig under ledningarna, 2023:4992 och 2023:4770, påverkas endast av avverkningen av ledningsgatan samt vid eventuell placering av jordlinorna.

Kulturmiljöns värde i området bedöms sammantaget som lågt eftersom de arkeologiska objekt och miljöerna som har påträffats inom utredningsområdet bedöms ha låga värden. De utredda fornlämningsmiljöerna har en begränsad läsbarhet, relevans eller kulturhistorisk helhet.

Påverkan

Vid uppförande av stolpar, avverkning för den nya ledningsgatan och vid anläggning av jordlina finns det risk för påverkan på forn- och kulturmiljölämningar. Om de inte går att undvika, exempelvis genom anläggande av enskilt jordtag,

kommer tillstånd om ingrepp i fornlämning sökas hos länsstyrelsen. Effekten bedöms innebära en partiell påverkan på värdet eller dess sammanhang

Hänsyns- och skyddsåtgärder

För att minska påverkan på kulturmiljön har arkeologiska utredningar steg 1 och steg 2 enligt kulturmiljölagen utförts för att lokalisera och dokumentera berörda kulturmiljövärden. Hänsyn till kulturmiljön avses tas på följande sätt:

- För att minska påverkan på fornlämningar L2023:4992 kommer skonsam avverkning att utföras, vilket innebär att inga maskiner tillåts köra inom området.
- Vid behov kommer tillstånd om ingrepp i fornlämning sökas enligt kulturmiljölagen (KML) 2 kap 10 §.
- Fornlämningar som ligger i eller i närheten av områden där anläggningsarbeten kommer att bedrivas, märks ut med fornlämningsband eller motsvarande snitsling. Syftet med åtgärden är att undvika påkörningsskador samt att säkerställa att jordlinan placeras utanför dessa områden.

Konsekvenser

Nollalternativet

För nollalternativet bedöms inga konsekvenser uppstå för kulturmiljön.

Bygghfas

Under bygghfasen, vid avverkning för den nya ledningsgatan och vid anläggning av jordlina, finns det risk för påverkan på forn- och kulturmiljölämningar. Om de inte går att undvika, exempelvis genom alternativ dragning genom anläggande av enskilt jordtag, kommer tillstånd om ingrepp i fornlämning sökas hos länsstyrelsen. Effekten bedöms innebära en partiell påverkan på värdet eller dess sammanhang och den negativa konsekvensen för kulturmiljön bedöms bli bestående men liten negativ.

Driftsfas

I driftsfasen kommer ledningsändringarnas uttryck, objekt och karaktärsdrag försvagas men landskapets läsbarhet i huvudsak bibehållas. Ledningsändringarna kan komma att påverka kulturmiljön under drift men det kulturhistoriska värdet kvarstår och konsekvensen bedöms vara liten negativ men bestående. Inför kommande underhållsåtgärder kommer erforderliga samråd enligt 2 kap 10 § KML samt 12 kap 6 § MB att genomföras.

Kumulativa effekter kan uppstå i samband med att andra pågående ledningsprojekt kan hamna nära eller ovanför de lämningar som varit kända sedan tidigare eller som identifierats under den arkeologiska utredningen. Dock bedöms dessa kumulativa effekter endast innebära en partiell påverkan på värdet eller dess sammanhang men där det sammanlagda kulturhistoriska värdet bibehålls.

Rennäring

Förutsättningar

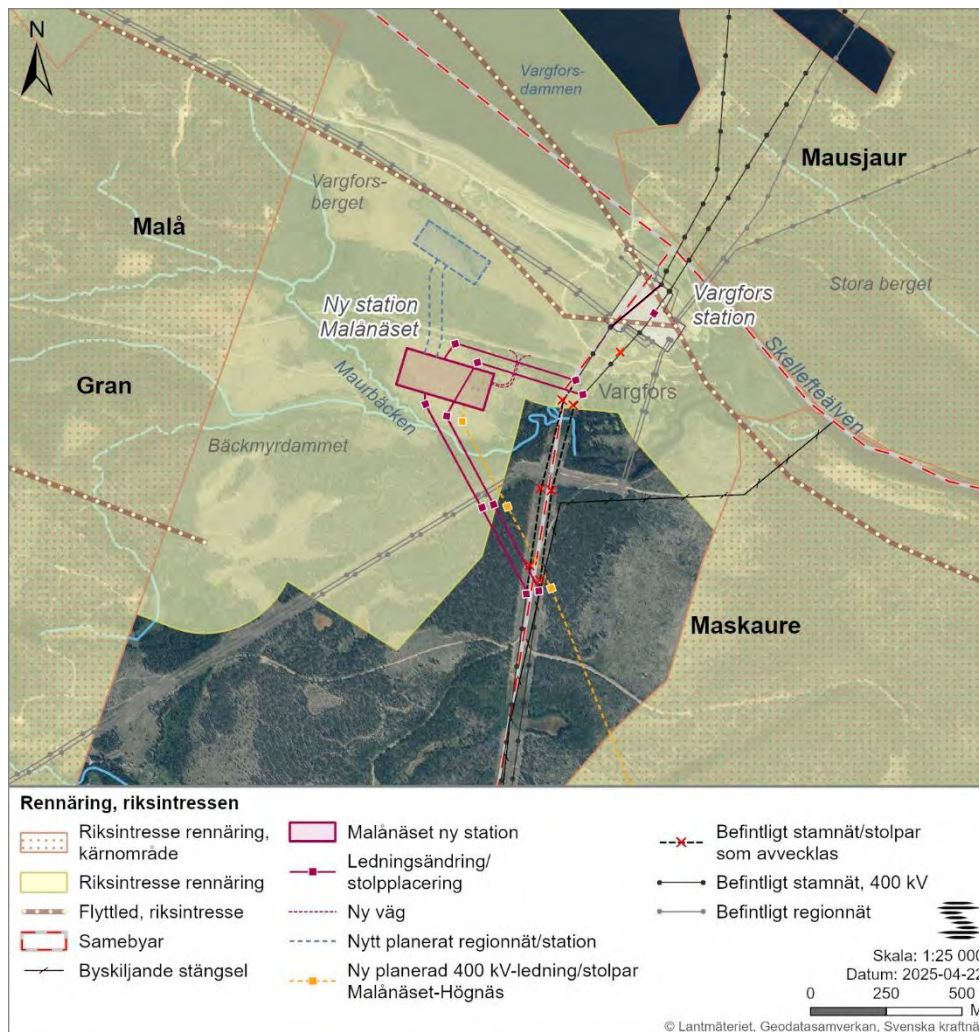
Ledningsändringarna ligger inom område som är riksintresse för rennäringen. Riksintressen för rennäring (3 kap. 5 § miljöbalken) är uppdelade i huvudkategorierna kärnområden, flyttleder och strategiska platser. Cirka 600 meter väster om ledningsändringarna ligger ett kärnområde av riksintresse för Malå sameby, benämnt *Området kring Mensträsk samt mellan Vargforsdammen och Fromheden*. I beskrivningen av området framgår det att området avgränsas i öster av stängslet mot Maskaure sameby, se Figur 3. Området utgör ett naturligt samlingsställe och bete under vår och förvinter. Det utgör även ett samlingsområde till anläggning för skiljning i Bjurfors, där bland annat indelning och utskiljning till vinterbetesgrupper utförs.

Cirka 500 meter öster om ledningsändringarna ligger ett kärnområde av riksintresse för Maskaure sameby, benämnt *Svanselet*, se Figur 3. Området nyttjas som vinterbetesland och vinterbetesförhållandena är mycket goda tack vare bra lavtillgång. Cirka 200 meter norr om ledningsändringarna korsar en flyttled av riksintresse för Maskaure sameby, se Figur 3.

Kärnområden utgör kraftcentrum inom samebyn och tillfredsställer renens behov av betesro och utrymme och syftar till att skydda de områden som är nödvändiga för att varaktigt kunna bedriva renskötsel i samebyn; flyttleder är leder utefter vilka renar kan flyttas mellan betesområden under kontrollerade former; strategiska platser avser områden eller objekt som behöver skyddas för att renskötseln ska klara nödvändiga förflyttningar, såsom huvudflyttleder, vadställen och naturliga samlingsplatser. Ofta har olika renskötselanläggningar förlagts till strategiska platser.

Trots att riksintresset formellt sett bara skyddar ett visst geografiskt avgränsat område är det ofta en viss funktion som behöver skyddas för att bedrivandet av renskötsel ska vara möjligt. Riksintresse rennäring bör ses i ett landskapsperspektiv då det handlar om ett skydd för områden med olika ändamål som måste hänga ihop för att helheten ska fungera.

Grans sameby har meddelat att de ej påverkas av åtgärderna. Se samrådsredogörelse bilaga 1. Mausjaur sameby ligger utanför området och har bedömts ej påverkas av ledningsändringen.

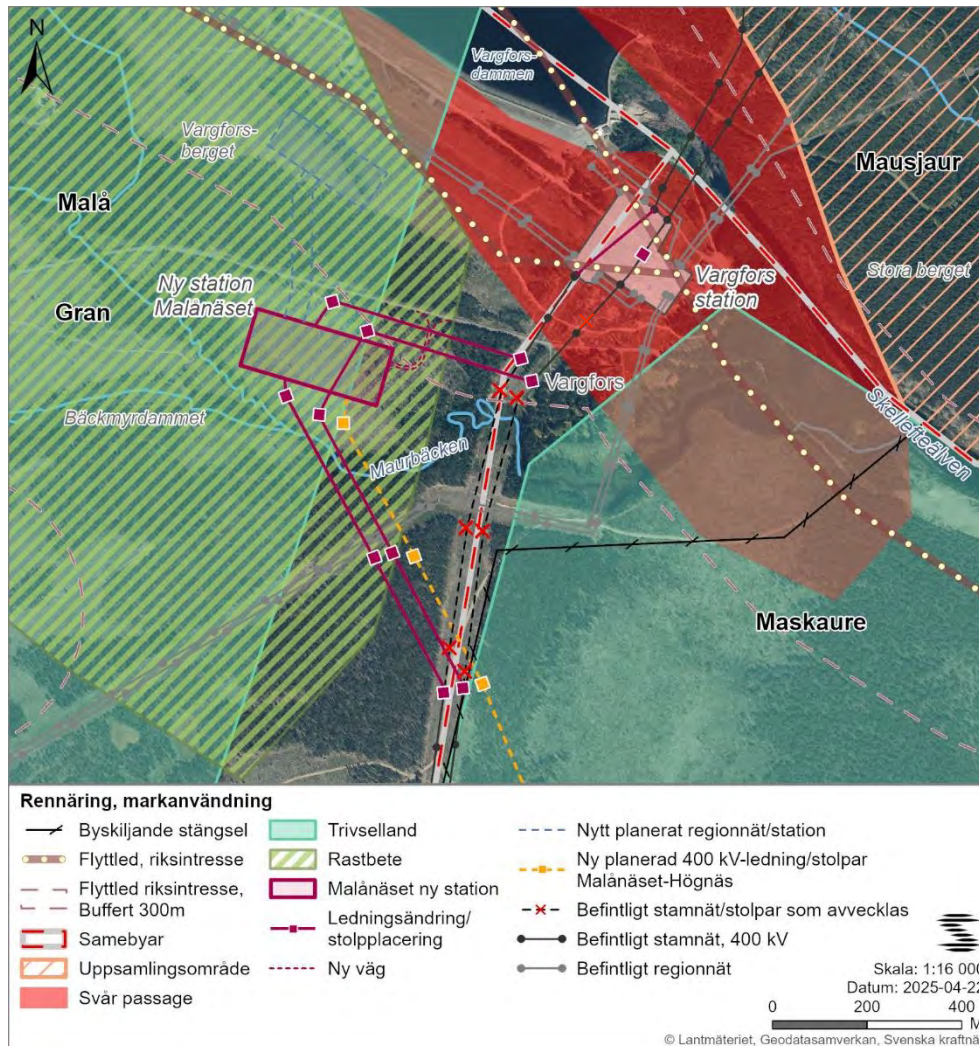


Figur 3 Riksintresse och svår passage, rennäring.

De planerade ledningsändringarna ligger inom Malå samebys vinterbetesmarker, där de har rätt att vistas under perioden 1 oktober till 30 april. Ledningsändringarna ligger i ett kärnområde som sammanfaller med områden som utgör trivselland och rastbete. Se Figur 4.

De planerade ledningsändringarna ligger utanför Maskaure samebys gränser, men i anslutning till en flyttled av riksintresse och berör rastbete för samebyn. Området omkring befintlig station (NK25 Vargfors) utgör även en svår passage för Maskaure sameby. Se Figur 4.

Sammantaget bedöms området för ledningsändringarna ha ett högt värde för rennäringen på grund av de funktionella samband som finns på platsen, att det berör områden som utgörs av kärnområde av riksintresse, berör en flyttled av riksintresse samt omfattas av områden för trivselland och rastbete.



Figur 4 Planerad lokalisering i förhållande till riksintresse rennäring, samebyar och deras markanvändning.

Påverkan

De planerade ledningsändringarna har en påverkan på rennärigen genom betesförlust på grund av markpåverkan, samt undvikelse- och spridningseffekter vid specifika väderförhållanden. Dessa effekter riskerar dessutom att öka i området med anledning av de kumulativa effekter som uppstår från ledningen tillsammans med angränsade projekt samt konkurrerade markanvändning (skogsbruk) och. För att minska påverkan planeras byggnationerna ske på ett sådant sätt att störningarna för rennärigen begränsas och därav bedöms effekten för båda samebyarna som måttligt negativ.

Hänsyns- och skyddsåtgärder

Hänsynsåtgärder har utarbetats i dialog med berörda samebyar.

- Eftersträva att i möjligaste mån anpassa arbetet i tid med hänsyn till samebyars nyttjande av området för vinterbete (1 oktober till 30 april).
- Innan och under byggtiden kommer Svenska kraftnät ha en dialog med berörda samebyar om kommande arbeten.
- Kommunikationen till samebyarna ska koordineras med Svenska kraftnäts övriga projekt som berör samma område.
- Vid val av etableringsytor och upplag eftersträvas lokalisering till platser där påverkan på lavbetet begränsas samtidigt som entreprenörens arbetsmiljö upprätthålls.

Konsekvenser

Nollalternativ

Nollalternativet innebär att rennäringen även fortsättningsvis kommer att kunna bedrivas i området på samma sätt som i nuläget och inga negativa konsekvenser uppstår.

Byggfas

En stor del av arbetena med ledningsändringarna kommer pågå under den tidsperiod som samebyarna inte vistas i området. Byggnationen för ledningsändringarna kan då ske utan störning för rennäringen. Svenska kraftnät kommer att föra dialog med berörda samebyar innan byggstart för att begränsa negativ påverkan på renskötseln. Delar av byggnationen kommer dock att behöva ske även under för renskötseln känsliga perioder beroende på att det är ett stort projekt och många intressen som ska beaktas.

Avverkning och byggandet av ledningarna, bygg- och tillfartsvägar samt upplagsplatser orsakar ett direkt betesbortfall. Byggnationerna kan även orsaka ett indirekt betesbortfall om störningarna från byggnationen kan göra att renarna undviker att beta vid eller kan välja att passera snabbare förbi arbetsområdet. Det kan då uppstå en så kallad undvikelsezon kring byggplatsen. Om renarna undviker områdena kring byggplatsen försämras eller förloras dess funktion som betesområden. Om samebyarna inte kan vara i området och nyttja betet under byggtiden innebär även det ett indirekt betesbortfall som ersätts av Svenska kraftnät.

Ledningsändringarna med tillhörande markanspråk kan medföra att en barriäreffekt uppstår genom att byggnationen kan skapa ett hinder i landskapet för Maskaure samebys flyttled. Samebyn kan behöva flytta renarna förbi byggplatsen vid andra tidpunkter än de vanligen gör eller att flytt behöver ske med lastbil. Påverkan bedöms kunna ske vid ett tillfälle per år då samebyn flyttar till fots förbi området.

Detta påverkar renarnas fria strövning och tillgodogörande av betet för Malå och Maskaure samebyar.

Ledningsändringarna kan medföra en undvikelseeffekt på renarnas fria strövning genom att skapa en störningszon. En ökad mänsklig närvaro samt byggtrafik till och från området under byggskedet kan förväntas medföra risk för negativ påverkan genom undvikelseeffekt. Detta bedöms kunna medföra en ökad arbetsbelastning och merkostnader för Malå sameby. Dialog med samebyn pågår.

Anläggningsarbeten som sker under tidsperioden då Maskaure sameby nyttjar flyttleden kan medföra svårigheter med att flytta renarna förbi området och ledningsändringarna kan då medföra en undvikelseeffekt för renarna i Maskaure sameby. Samebyn nyttjar flyttleden främst under vårvintern vid flytt västerut till åretruntmarkerna, vilket innebär att påverkan på nyttjandet kan uppstå vid ett tillfälle per år.

Eftersom området bedöms ha ett högt värde för rennäringen bedöms konsekvenserna av ledningsåtgärderna, inklusive vidtagna hänsyns- och skyddsåtgärder, bli måttligt negativa under både byggfasen på grund av effekter av viss betesförlust på grund av markpåverkan, samt undvikelse- och spridningseffekter.

Driftsfas

Under driftskedet hålls skogsgatan fri från högväxande träd vilket innebär en fortsatt permanent förlust av betesmark för hänglavsbyte. Kvarvarande byggvägar innebär en fortsatt permanent förlust av markbetet. För ledningsgatan där befintlig ledning avvecklas finns en viss möjlighet till återetablering av bete efter rivningsarbetet.

Under drifttiden kan störningar på rennäringen uppstå i samband med den mänskliga närvaron och förhöjda ljudnivåer vid röjning- och underhållsåtgärder. Underhållsarbete i form av röjning i ledningsgatan sker dock i cykler om 12 år. I normalfallet sker således röjning vart 12:e år. Störningen vid underhållsåtgärder kan begränsas genom dialog med samebyarna och anpassning av tidpunkten för åtgärderna.

Eftersom området bedöms ha ett högt värde för rennäringen bedöms konsekvenserna av ledningsåtgärderna, inklusive vidtagna hänsyns- och skyddsåtgärder, bli måttligt negativa under driftsfasen på grund av effekter som betesförlust på grund av markpåverkan, samt undvikelse- och spridningseffekter.

Kumulativa effekter

Med anledning av de kumulativa effekterna av angränsade projekt i området med byggnation av kraftledningar och stationsförnyelser riskerar de negativa effekterna av ledningsändringarna att öka i området. De berörda samebyarna påverkas över flertalet år av flera projekt. De kumulativa effekterna av ledningsändringarna tillsammans med de angränsande projekten bedöms bli större än dess direkta och indirekta påverkan, vilket innebär att det finns risk för stora negativa kumulativa konsekvenser under byggskedet. De kumulativa effekterna av ledningsändringarna i driftsfasen tillsammans med de angränsande projekten bedöms bli större än dess direkta och indirekta påverkan.

Samlad bedömning gällande betydande miljöeffekter

De konsekvensbedömningar som gjorts i denna MKB framgår Tabell 1.

Miljöaspekt	Byggsfas	Driftsfas	Nollalternativ
Kulturmiljö	Liten negativ konsekvens	Liten negativ konsekvens	Ingen konsekvens
Rennäring Malå sameby	Måttligt negativ konsekvens	Måttligt negativ konsekvens	Ingen konsekvens
Rennäring Maskaure sameby	Måttligt negativ konsekvens	Måttligt negativ konsekvens	Ingen konsekvens

Tabell 1 Konsekvensbedömning av verksamheten samt nollalternativet för respektive aspekt.

Upprättad av

Svenska kraftnät i samarbete med Tyréns och Sweco. Kartor har tagits fram av Tyréns.

Bilagor

Bilaga 2a Samrådsredogörelse inkl. bilagor och missiv

Bilaga 2b Beslut ej betydande miljöpåverkan (Ist)

Referenser

Ansökan om förhandsmedgivande enligt 2 kap 8 § ellagen (1997:857), ärendenr 2024-103903

Sammanfattande PM Naturvärdesinventeringar 2023–2024 Malånäset, Tyréns AB 2025

Vargfors-Högnäs, Arkeologisk utredning steg 1 och 2, Stigfinnaren Arkeologi och kulturhistoria AB 2024. ISSN 1403–9370

Artportalen. (2000–2025). www.artportalen.se

Norsjö kommun, 2022 Översiktsplan för Norsjö kommun (<https://www.norsjo.se/bygga-bo-miljo/oversiktsplan/>)

Länsstyrelsen Västerbotten (2024).

<https://www.lansstyrelsen.se/vasterbotten/om-oss/vara-tjanster/karttjanster-och-geodata.html> Hämtat från <https://ext-geoportal.lansstyrelsen.se/standard/?appid=ee4481695191439f930e87799fea8787>

Sametinget. (2024). www.sametinget.se

Hämtat från <https://www.sametinget.se/underlag>

DOKUMENT SIGNATURER

Innehållet i detta dokument är digitalt signerat.
Namn och tidpunkter visas på denna sida.



2025-05-19

Dokumentet är signerat med Svenska Kraftnätts underskriftstjänst, SandSign
2025-10-31 08:00:01