



**E.ON Energidistribution AB**  
Nobelvägen 66  
205 09 Malmö  
eon.se

T 040 - 25 50 00

Konc nr 6586

2024-10-08

2024-104047-0002

Samrådsredogörelse

# Planerad ombyggnation av del av 130 kV kraftledning Hoting- Edensforsen, Sollefteå kommun

Maj 2024

Bg: 5967-4770  
Pg: 428797-2  
Org. Nr: 556070-6060  
Säte: Malmö

**Projektorganisation**

**E.ON Energidistribution AB**  
205 09 Malmö  
eon.se

**Norconsult Sverige AB**  
Box 8774  
402 76 Göteborg  
norconsult.se

Rapporten har upprättats av [REDACTED] på Norconsult Sverige AB  
Rapporten har granskats av Malin Axner på E.ON Energidistribution AB

För kartor i underlaget innehas rättighet:  
© Lantmäteriet

## Innehållsförteckning

<b>1</b>	<b>Bakgrund</b>	<b>5</b>
<b>2</b>	<b>Samråd</b>	<b>7</b>
2.1	Tidig dialog	7
2.2	Avgränsningssamråd	7
2.3	Avfärdat stråk	8
2.4	Förordat stråk och sträckning	9
<b>3</b>	<b>Inkomna synpunkter och bemötanden</b>	<b>10</b>
3.1	Länsstyrelse och kommun	10
3.1.1	Länsstyrelsen Västernorrland	10
3.1.2	Sollefteå kommun	12
3.2	Övriga myndigheter	12
3.2.1	Sametinget	12
3.2.2	Sveriges geologiska undersökning (SGU)	13
3.2.3	Svenska kraftnät	14
3.2.4	Trafikverket	14
3.3	Fastighetsägare	15
3.3.1	Fastighetsägare A	15
3.3.2	SCA	16
3.4	Övriga	16
3.4.1	Skanova (Telia company)	16
3.4.2	Vilhelmina södra sameby	17
3.4.3	Ångermanlands Ornitologiska Förening (ÅOF)	17

## **Bilagor**

Bilaga S1. Exempel följebrev

Bilaga S2. Samrådsunderlag inkl. bilagor

Bilaga S3. Samrådsannons

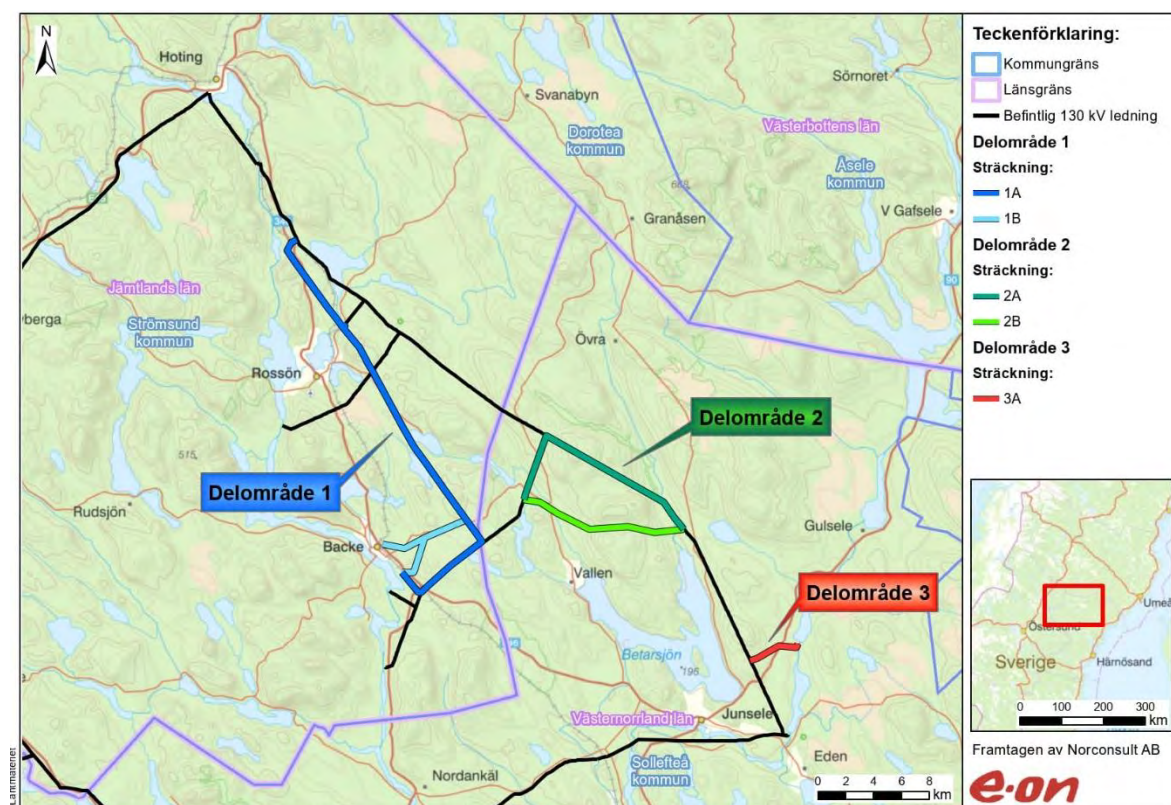
Bilaga S4. Sändlista

Bilaga S5. Inkomna yttranden delområde 3

Bilaga S6. Sekretessbelagt yttrande delområde 3

## 1 Bakgrund

E.ON Energidistribution AB (E.ON Energidistribution nedan) planerar en ombyggnation av delar av befintlig 130 kV kraftledning mellan Hoting och Edensforsen i Strömsunds kommun i Jämtlands län och Sollefteå kommun i Västernorrlands län (se Figur 1). Befintlig ledning är byggd på 1950-talet och i behov av underhåll. I tekniska utredningar har det konstaterats att ledningen inte i sin helhet kan byggas om i befintlig sträckning. Tre delområden med totalt fem olika utredningskorridorer har tagits fram längs sträckningen Hoting-Edensforsen där ny 130 kV ledning behöver etableras i ny sträckning för att ersätta eller komplettera befintlig ledning.

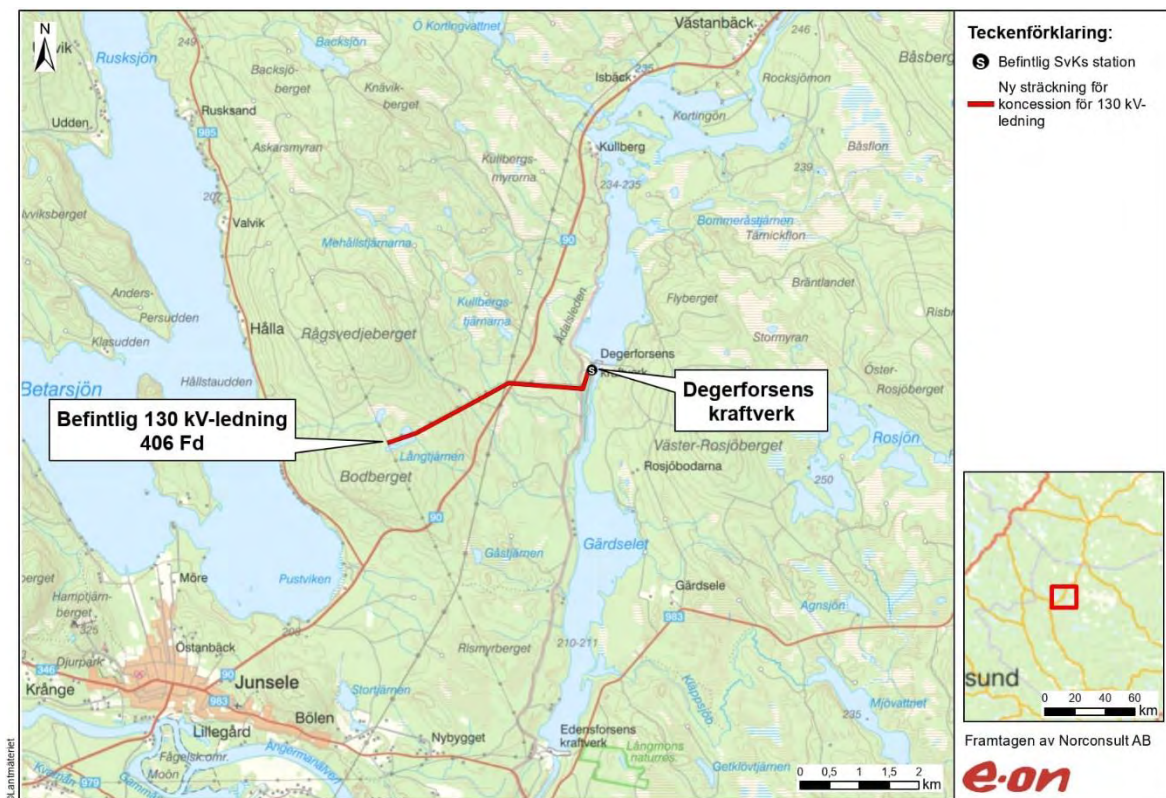


Figur 1. Översikt över de tre delområden längs sträckningen Hoting-Edensforsen där ledningen planeras att flyttas i ny sträckning.

De delar av ny 130 kV kraftledning som ska anläggas utanför befintligt tillstånd kräver nytt tillstånd, s.k. nätkoncession för linje, enligt bestämmelserna i ellagen (1997:857). Som en del i tillståndsansökan ska samråd enligt 6 kap. miljöbalken (MB) utföras. Samrådet har genomförts av Norconsult Sverige AB, på uppdrag av E.ON Energidistribution AB.

Inom ramen för samrådet gjorde E.ON Energidistribution bedömningen, i enlighet med 8 § punkt 8 i Miljöbedömningsförordningen (2017:966), att den planerade verksamheten för hela projektet från Hoting till Edensforsen (ändring av koncession för tre delområden) kan antas medföra en betydande miljöpåverkan. Därför har endast avgränsningssamråd genomförts, utan föregående undersökningssamråd. Ingenting har framkommit under samrådet som motiverat en annan bedömning.

I ett senare skede beslutades det att åtgärderna längs sträckan skulle delas in i separata ansökningar för respektive delsträcka. Det innebär att en samrådsredogörelse tas fram för respektive delsträcka, där det blir aktuellt med ändring av koncession. Denna samrådsredogörelse omfattar delområde 3 som utgör en ny ledning från befintlig ledning med anläggningsnummer 406 Fd till Degerforsens vattenkraftverk (se Figur 2). Den nya ledningen byggs som ett kompletterande påstick till befintlig ledning för att skapa redundans och upprätthålla driftsäkerhet.



Figur 2. Översikt över planerad ledning inom delområde 3.

För att undvika onödig dubbelhantering kommer inte en särskild anmälan för samråd enligt 12 kap. 6 § miljöbalken att lämnas till länsstyrelsen i samband med ansökan om koncession för elledningen. Följande åtgärder inom nätkoncessionen bedöms härmed även

ha omfattats av samrådet; kalavverkning av ledningsgatan, ledningens dragning med tillhörande stolplaceringar.

## 2 Samråd

I detta avsnitt redogörs det för hur samrådsprocessen har genomförts. Som nämnt genomfördes ett gemensamt avgränsningssamråd för alla tre delområden, varför även samrådsparter som inte berörs av delområde 3 tas upp här. Yttranden och bemötande av yttranden i denna samrådsredogörelse omfattar däremot endast delområde 3.

### 2.1 Tidig dialog

En tidig dialog genomfördes i maj 2022 med Strömsunds och Sollefteå kommuner, länsstyrelserna i Jämtlands och Västernorrlands län, berörda samebyar samt SCA Skog AB. Syftet var att inhämta synpunkter och relevant information om intresseområden tidigt i processen inför framtagning och val av utredningskorridorer.

### 2.2 Avgränsningssamråd

En inbjudan till samrådet skickades via mejl den 22 juni 2023 till aktuella länsstyrelser och kommuner, samt berörda myndigheter, samebyar, organisationer, föreningar och andra berörda. Till mejlet bifogades ett följebrev, sändlistan över myndigheter och organisationer (se Bilaga S1 för båda) samt samrådsunderlaget exklusive bilagor (se Bilaga S2 för samrådsunderlag inkl. bilagor). Fem organisationer bjöds in till samrådet via brev som skickades den 21 juni 2023.

En inbjudan till samråd med berörda fastighetsägare skickades via brev den 20 juni 2023. Bifogat brevet fanns ett följebrev och en översiktskarta över de planerade ledningsåtgärderna (se Bilaga S1). I följebrevet ombads fastighetsägare att informera eventuella hyresgäster, arrendatorer eller andra nyttjanderättshavare om samrådet, så att dessa har möjlighet att ta del av samrådsunderlaget och lämna synpunkter.

I samtliga inbjudningar hänvisades det till E.ON Energidistributions hemsida där komplett samrådsunderlag finns tillgängligt och där uppdateringar kring tillståndsprocessen läggs upp. Det gavs även möjlighet att få underlaget skickat till sig i pappersform efter kontakt med någon av de angivna kontaktpersonerna.

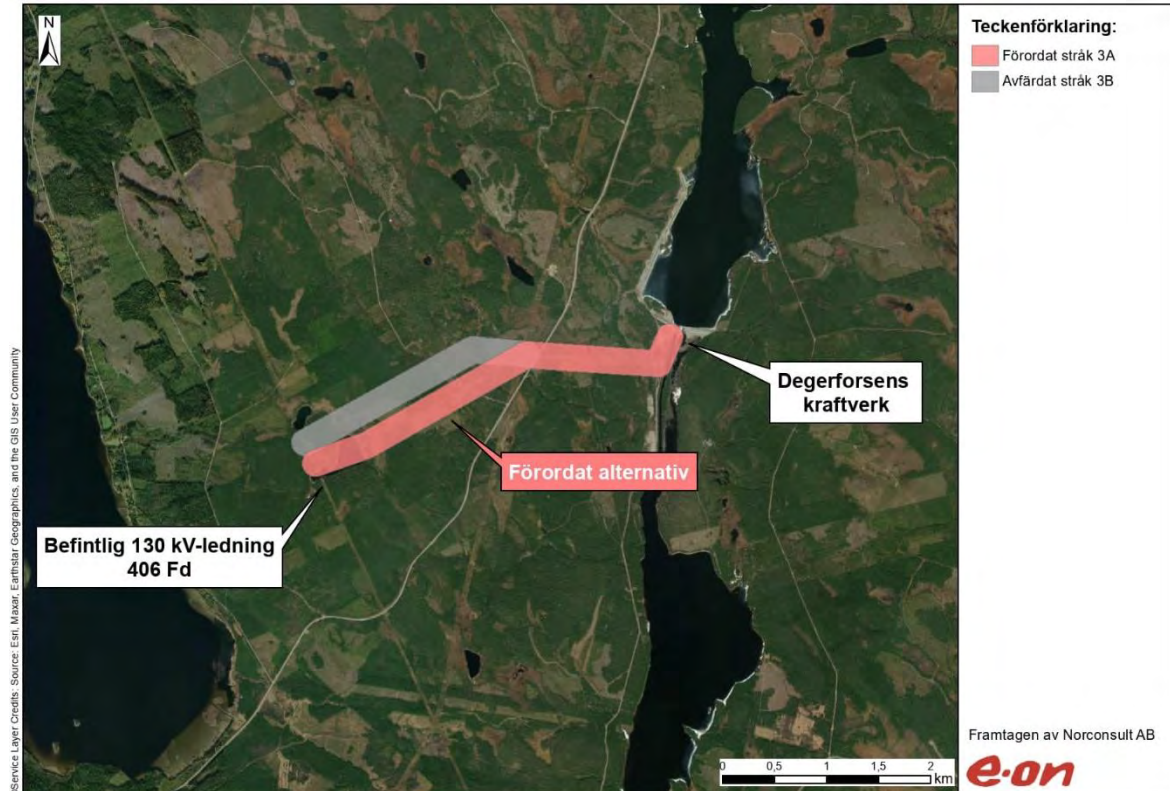
Sista dagen för yttrande var för samtliga den 11 augusti 2023. Vissa samrådsparter begärde och fick beviljad en längre svarstid: Fastighetsägare A till 25 augusti, Försvarsmakten till 1 september, Länsstyrelsen Västernorrland till 15 september och Strålsäkerhetsmyndigheten till 21 september.

Allmänheten bjöds in till skriftligt samråd via kungörelseannons i ortstidning. Annonsen publicerades i Nord-Sverige och Tidningen Ångermanland den 29 juni 2023 (se Bilaga S3). I annonsen fanns sammanfattad information om projektet samt en vidare hänvisning till E.ON Energidistributions hemsida. Två mejladresser och en postadress uppgavs dit allmänheten kunde ställa frågor och lämna samrådsyttranden. Sista dagen för yttrande var den 11 augusti 2023.

De inbjuda till samrådet fick därmed möjligheten att skriftligt lämna synpunkter gällande de fem sträckningsförslagens lokalisering, omfattning och utformning samt de miljöeffekter som de kan antas medföra. De fick också möjlighet att lämna kommentarer avseende miljökonsekvensbeskrivningens (MKB) innehåll och utformning som ska ingå i koncessionsansökan. Samtliga inbjudna till samrådet redovisas i sändlistan i Bilaga S4.

### 2.3 Avfärdat stråk

Inom delområde 3 har två stråkalternativ tagits fram, se Figur 3. Stråk 3B avfärdades innan avgränsningsområdet eftersom det innebär att ny mark behöver tas i anspråk. Det avfärdades också eftersom fastighet Hålla 1:10, som redan belastas av en ledningsgata, skulle påverkas av ännu ett markintrång.



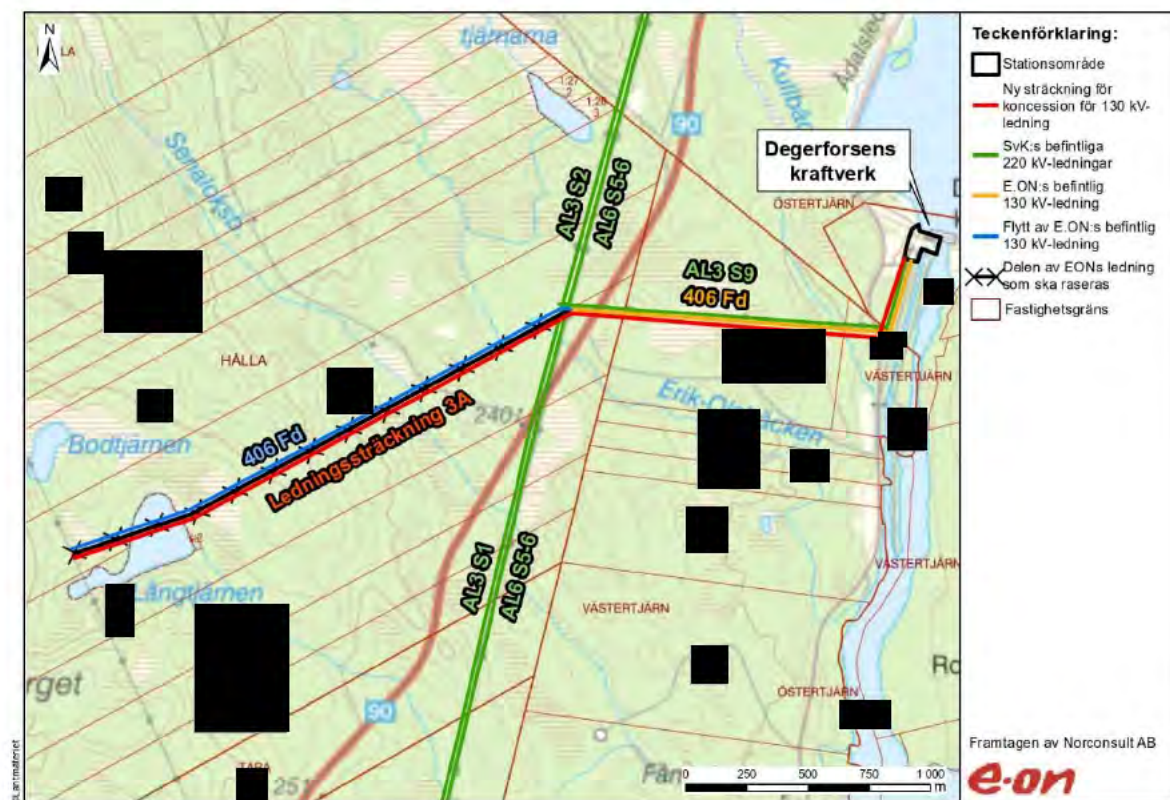
Figur 3. Stråkalternativ 3A och 3B.



## 2.4 Förordat stråk och sträckning

Stråk 3A (se Figur 3) förordas då det möjliggör att ledningarna samlas i en gemensam ledningsgata. På så vis mildras konsekvenserna för landskapsbilden, skogsbruket och arters livsmiljöer.

Inom stråk 3A identifierades det endast en sträckning (3A), se Figur 4. Det är också denna sträckning som förordas. Någon helt skild sträckning har inte studerats i detalj eftersom det konstateras att stråkalternativet som följer befintliga ledningar är mest fördelaktigt. Det har inte heller tagits fram någon sträckning på motsatt sida av befintliga ledningar på grund av teknisk byggbarhet. Ett sträckningsalternativ på motsatt sida av befintliga ledningar bedöms ha likvärdig påverkan som sträckning 3A vad gäller andra intressen som viktas i en MKB.



Figur 4. Sträckningsalternativ 3A i förhållande till befintliga ledningar.

## 3 Inkomna synpunkter och bemötanden

I detta avsnitt sammanfattas och bemöts yttranden som inkommit i samrådet. Avsnittet redogör för synpunkter avseende delområde 3 och generella synpunkter. Synpunkter avseende delområde 1 och 2 kommer att behandlas i separata samrådsredogörelser. Inkomna yttranden gällande delområde 3 kan läsas i sin helhet i Bilaga S5, med undantag för ett yttrande som omfattas av sekretess och återfinns i Bilaga S6.

### 3.1 Länsstyrelse och kommun

#### 3.1.1 Länsstyrelsen Västernorrland

Länsstyrelsen hänvisar till hushållningsreglerna i 3 kap. miljöbalken och menar på att nya ledningsstråk generellt bör samlokaliseras med befintlig infrastruktur, kraftledningar eller vägar, men att det i enstaka fall kan vara sämre än en placering i ett område som inte tidigare exploaterats.

Miljökonsekvensbeskrivningen (MKB) ska redogöra och motivera val av ledningsstråk. Det ska tydligt framgå hur skyddsvärda natur- och kulturmiljöer ska undvikas, och där det inte är fullt möjligt, vilka hänsynsåtgärder som avses vidtas för att minimera påverkan på dessa. Detta gäller både vid byggandet av ledningen samt röjnings- och underhållsarbeten.

Vid körning med arbetsmaskiner lyfter länsstyrelsen vikten av att tillräckliga försiktighetsåtgärder vidtas för att undvika körskador både i samband med byggnation och vid röjnings- och underhållsåtgärder. Förutom att undvika de känsligaste miljöerna redovisar länsstyrelsen ett antal generella riktlinjer för utförande. Arbete intill vattendrag, sjöar och våtmarken, som inte kan undvikas, bör ske under torr väderlek och under den torrare delen av säsongen eller att andra lämpliga skadeförebyggande åtgärder vidtas. Åtgärder som kräver körning över våtmarker ska utföras så att markskador undviks, exempelvis genom att körning endast utförs på tjälad mark. Arbetsfordon ska inte köras i eller genom vattendrag, vid passage ska befintliga eller temporära broar användas. Temporära broar ska tas bort snarast efter att åtgärden är utförd. Stockar, grenar och liknande som kan riskera att orsaka vandringshinder för fisk ska inte lämnas kvar i vattnet. En minst tio meter bred skyddszon med lägre vegetation ska lämnas kvar i anslutning till vattendrag och våtmarker. De försiktighetsmått som vidtas ska beskrivas i kommande MKB.

För att kunna bedöma vilket stråk som är det bästa ur naturmiljösynpunkt anser länsstyrelsen att en naturvärdesinventering (NVI), gärna enligt SIS-standard, måste utföras. Biotoper som särskilt bör uppmärksammas är äldre eller lövträdsrika skogar, vattendrag, sumpskogar, våtmarker och andra fuktiga miljöer.

Länsstyrelsen framhåller att det är viktigt att naturvårdsarter redovisas på en karta, med det som är känt sen tidigare (från Artportalen) separat från det som hittats vid inventeringen. Observationer av naturvårdsarter ska registreras i Artportalen av NVI-utföraren. Vid fördjupad artinventering ska det redovisas hur bolaget kommit fram till att en fördjupad artinventering av en viss art behövs eller inte och för vilken sträcka den är gjord. Risker för indirekt eller direkt påverkan på arter markerade med N eller n i bilaga 1 i artskyddsförordningen, samt fåglar som är rödlistade eller har nedåtgående trend, markerade med B i artskyddsförordningen, ska beskrivas i MKB:n.

Angående fåglar upplyser länsstyrelsen om att ska allmänna fågelinventeringar ska utföras under tidsperioden 20 maj till 15 juni i Västernorrlands län. Tid på dagen och osäkerheter som kan påverka resultatet, ex. väderförhållanden, ska redovisas tillsammans med information om den som utfört inventeringen. Länsstyrelsen framför att kommande MKB behöver beskriva ledningens konsekvenser och hänsynsåtgärder för fågellivet. Länsstyrelsen informerar om att skyddsåtgärder kan innebära att ledningen förses med fågelavvisare längs sträckor där det finns förhöjd risk att fåglar kolliderar med ledningen och/eller att anläggningsarbeten undviks under förekommande fåglars häckningstid.

Beträffande rennäringen informerar länsstyrelsen om att flyttled, förvinter- och vinterland berörs av ledningen. Länsstyrelsen påminner om att samebyarna Ohredahke, Voernese och Vilhelmina södras uttalanden ska redogöras för i MKB:n och beaktas i valet av ledningsstråk (endast Vilhelmina södra sameby berörs av delområde 3, Norconsults anm.). Länsstyrelsen påpekar också att samrådsunderlaget anger att markanvändningens förutsättningar och konsekvenser kommer att utredas mer ingående i samband med MKB:n.

Gällande kulturmiljö har länsstyrelsen tidigare genomfört en kulturmiljöanalys som indikerar att det inom delområde 2 och 3 och med stor sannolikhet finns okända fornlämningar, utöver de som redan finns registrerade. Länsstyrelsen bedömer därför att en arkeologisk utredning är nödvändig inom område 2 och 3. Länsstyrelsen vill att utredningen ska genomföras efter beslut från länsstyrelsen.

#### *E.ON Energidistributions bemötande:*

E.ON noterar synpunkten om samlokalisering av ledningsgator med befintlig infrastruktur och tar hänsyn till den i den fortsatta processen.

E.ON noterar informationen om vad MKB:n ska innehålla och kommer ta med det i det fortsatta arbetet med MKB:n.

E.ON noterar informationen om försiktighetsåtgärder vid arbete intill blöta marker och avser beskriva detta i MKB:n.

På uppdrag av E.ON utfördes en naturvärdesinventering (NVI) under fältsäsongen 2022. Vid inventeringen av delområde 3 identifierades inga naturvärdesobjekt och ett fåtal naturvårdsarter. Konsekvenserna för dessa kommer att behandlas i kommande MKB.

På uppdrag av E.ON har det även utförts en fågelinventering i samband med NVI:n under maj respektive juni 2022 samt en spelflyktsinventering av örn under vårvintern 2023. E.ON bedömer att de planerade ledningsåtgärderna inom delområde 3 inte medför några betydande konsekvenser för fågellivet om anpassningar av fältarbeten vidtas och kommer att beskriva detta i kommande MKB.

E.ON noterar informationen om hur rennäringen påverkas och kommer att föra dialog med berörd sameby. E.ON kommer att redogöra för förutsättningarna och konsekvenserna gällande markanvändning i MKB:n.

E.ON kommer lämna en ansökan om arkeologisk utredning steg 1 till länsstyrelsen, inför detaljprojekteringen av den sträckning som väljs.

### **3.1.2 Sollefteå kommun**

Sollefteå kommun meddelar att de inte har något att tillägga för delsträcka 3. I regel förordnar kommunen alltid samlokalisering av ledningsgator i närområdet, där områdena redan är ianspråktagna.

#### *E.ON Energidistributions bemötande:*

E.ON noterar synpunkten om att samlokalisera ledningsgator och tar hänsyn till den i den fortsatta processen.

## **3.2 Övriga myndigheter**

Följande myndigheter har meddelat att de avstår från att lämna yttrande i ärendet: Försvarsmakten, Jordbruksverket, Naturvårdsverket, Havs- och vattenmyndigheten (HaV). Myndigheten för samhällsskydd och beredskap (MSB) har meddelat att de inte har något att invända.

### **3.2.1 Sametinget**

Sametinget informerar om att aktuellt utredningsområde berör samebyarna Voernese, Ohredahke och Vilhelmina södra. Utredningsområdet nyttjas som förvinter, vinter och vårvinterbete. (Delområde 3 berör marker som nyttjas av Vilhelmina södra sameby under Vinterbetesperioden, Norconsults anm.). Vinterbetesland betraktas som flaskhalsar för renskötseln och är därför extra känsliga för negativ påverkan från exploateringsverksamhet.

Riksintresse för rennäring, uppsamlingsområden, trivselland och flyttleder kommer att påverkas av raseringen av den befintliga samt byggnationen av den nya kraftledningen.

(Den planerade sträckningen inom delområde 3 berör riksintresse för rennäring, Norconsults anm.)

Sametinget anser att det är viktigt att verksamhetsutövaren har en direkt dialog med berörda samebyar om den planerade åtgärden. Det krävs information om hur samebyarna bedrivit, bedriver och avser bedriva sin renskötsel för att förstå områdets funktion för samebyarnas renskötsel i sin helhet. Samebyarnas aktuella och detaljerade kunskap om det specifika området kompletterar Sametingets databas i Renmark, där det publiceras kartor och information om renskötsel och samebyarnas markanvändning. För att hitta den eller de ledningskorridorerna som innebär minst påverkan på renskötseln behöver dialog föras med berörda samebyar.

Vissa normer ska följas för att det ska anses som att samebyn deltagit effektivt, menar Sametinget. Samrådet ska ske i ett tidigt skede. Berörda samebyar ska få tillräckligt mycket underlag för att kunna fatta ett informerat beslut om projektet. De ska ges möjlighet till ett faktiskt inflytande vilket kräver tid, ekonomiska resurser och att inga andra faktorer redan låst förutsättningarna.

Sametinget hänvisar även till en generell vägledning kring hur samisk markanvändning ska integreras i processen för miljökonsekvensbeskrivningen. Bland annat ska renskötseln i det aktuella området beskrivas och konsekvensbedömas. Det ska redogöras för riksintressen, redovisas förebyggande samt skadelindrande åtgärder och vad som framkommit i samrådet med berörda samebyar. Sametinget anser att en grundprincip är att traditionell kunskap ska värderas lika som annan kunskap.

#### *E.ON Energidistributions bemötande:*

E.ON tar emot informationen om hur rennäring bedrivs i området samt hur det kommer att påverka riksintresse för rennäring. Berörd sameby har kontaktats och bjudits in till samrådet. E.ON kommer att ha en direkt dialog med berörd sameby och vidta lämpliga skyddsåtgärder för att minimera den negativa påverkan på renskötseln under bygg- och driftfasen. Med dialogen avser E.ON att dela med sig av underlag i god tid och att ta med sig synpunkterna i den fortsatta processen.

I miljökonsekvensbeskrivningen kommer renskötseln, utifrån den kunskap som erhålls från berörd sameby, och dess riksintresse i området beskrivas och konsekvensbedömas tillsammans med de eventuella hänsynsåtgärder som ämnar att vidtas.

### **3.2.2 Sveriges geologiska undersökning (SGU)**

SGU hänvisar till deras allmänna riktlinjer. Generellt vill de påpeka att vid val av anläggningsmetod är typ av jordart, jorddjup och bergart samt grundvattennivå av betydelse ur en hållbar miljö- och kostnadssynpunkt. Kunskap om markens beskaffenhet avseende dessa parametrar kan till exempel användas för optimal placering, design och

utförande av infrastrukturanläggningar, lednings-, spår- och vägdragning inklusive tillhörande grundläggning och storleksbestämning av ev. fundament. Detta för att ur teknisk- och miljösynpunkt erhålla hög säkerhet, men även för att om möjligt minska behov av bergmaterial och erforderlig transport.

Myndigheten anser att krossat berg eller morän ska användas i stället för naturgrus.

*E.ON Energidistributions bemötande:*

E.ON noterar informationen och tar hänsyn till den i den fortsatta processen.

### **3.2.3 Svenska kraftnät**

Svenska kraftnät meddelar att de har fem ledningar i området (gäller samtliga delområden, Norconsults anm.) och förespråkar att så få korsningar som möjligt planeras för dessa ledningar. De understryker att dessa ledningar har betydelse för rikets elförsörjning och att ingen verksamhet får utföras på sådant sätt att kraftledningens funktionalitet eller allmänhetens säkerhet riskerar att störas.

Svenska kraftnät informerar om ett en anmälan ska göras vid förändringar inom 500 meter från deras anläggningar. De hänvisar också till krav som ska följas vid korsning och parallellgång med Svenska kraftnäts transmissionsnäts luftledningar.

*E.ON Energidistributions bemötande:*

E.ON noterar informationen om Svenska kraftnäts verksamhet i området och avser följa de krav som ställs till följd av detta. Inom delområde 3 kommer E.ON:s planerade ledning att korsa två 220 kV-ledningar tillhörande Svenska kraftnät.

### **3.2.4 Trafikverket**

Trafikverket bedömer att åtgärderna berör de statliga vägarna 983, 346, 986, 331, 988, 981, 995 och 993 samt järnväg Forsmo-Hoting, bandel 153. (Den planerade sträckningen inom delområde 3 berör väg 90, Norconsults anm.) Trafikverket utgår från att kraftledningen placeras med tillräckligt avstånd från väg och järnväg samt att ansökningar görs om tillstånd/avtal behövs för ledningar. Trafikverket föredrar att antalet korsningar med väg och järnväg begränsas och att eventuellt korsande ledningar placeras vinkelrätt mot vägens eller järnvägens längdriktning.

Gällande vägar påtalar Trafikverket att det närmaste avståndet mellan en nyanlagd luftledningsstolpe och en vägbanas ytterkant åtminstone ska motsvara stolpens höjd, av trafiksäkerhetsskäl. För att dra ledningar inom ett vägområde krävs tillstånd från Trafikverket enligt väglagen 44 §.

Trafikverket anser att stag inte ska placeras inom vägområdet. För att uppföra fasta objekt inom vägområdet krävs tillstånd från vägghållaren enligt väglagen 43 §.

Vid upprättande av anläggningar intill väg, såsom transformatorstationer, rekommenderar Trafikverket generellt ett byggnadsfritt avstånd på 12 meter.

Trafikverket påminner om att kontakt ska tas med berörda vägföreningar om enskilda vägar berörs.

Gällande järnvägar anser Trafikverket generellt att ny bebyggelse inte bör tillåtas inom 30 meter från järnvägen för att möjliggöra eventuella räddningsinsatser vid en olycka samt underhåll och utveckling av järnvägen. Icke-störningskänslig verksamhet där människor vistas tillfälligt, till exempel parkering, kan finnas 15 meter från järnvägen.

Trafikverket påtalar att det måste tecknas ett avtal med dem om en ledning ska korsa järnvägen och/eller passera Trafikverkets mark, över eller under. En luftledning som korsar en elektrifierad järnväg ska förläggas på den höjd som Elsäkerhetsverket beslutar efter samråd med järnvägens innehavare. När den korsande ledningen är en högspänningsledning får den dras fram över kontaktledningen om högspänningsledningens korsningsspänn är utförda som brottsäker ledning. För vidare regleringar kring placering av starkströmsledningar i förhållande till järnväg hänvisar Trafikverket till starkströmsförordningen (2009:22).

Slutligen påminner Trafikverket om att Luftfartsverket ska kontaktas för lokaliseringsprovning för kraftledningsstolpar högre än 20 meter.

#### *E.ON Energidistributions bemötande:*

E.ON tar emot informationen avseende berörd infrastruktur med tillhörande lagkrav och avser följa dessa. E.ON noterar att Trafikverket förespråkar så få korsningar som möjligt och tar hänsyn till det i den fortsatta processen.

Ledningen kommer utformas enligt Starkströmsförordningen (2009:22) och Elsäkerhetsverket föreskrifter.

E.ON noterar påminnelserna om att det kan komma krävas kontakt med vägföreningar och Luftfartsverket och ämnar ta kontakt med dessa parter i det fall det blir aktuellt. E.ON har bjudit in Riksförbundet för enskilda vägar till detta avgränsningssamråd.

### **3.3 Fastighetsägare**

#### **3.3.1 Fastighetsägare A**

Fastighetsägare A meddelar att de endast godtar nollalternativet för ombyggnationen på grund av det förödande intrånget i deras fastighet de andra alternativen skulle medföra.

*E.ON Energidistributions bemötande:*

E.ON noterar synpunkten och tar med den i den fortsatta processen. Den befintliga 130 kV-ledningen byggdes på 1950-talet och är i stort behov av underhåll. Inom delområde 3 byggs den nya ledningen som komplement till den befintliga för att skapa redundans och upprätthålla driftsäkerhet. Förstärkningen behövs också för att klara det framtida effektbehovet. E.ON kommer att undersöka hur markintränet kan minimeras och redovisa detta i miljökonsekvensbeskrivningen.

### **3.3.2 SCA**

SCA bifogar information över deras hänsynsområden som ska beaktas. Endast ett hänsynsområde ligger inom delområde 3 och det berörs inte av planerad ledningssträckning. Hänsynsområden gäller avsättningar där intrång inte accepteras, kombinerade mål där intrång accepteras i undantagsfall och anpassad skötsel där intrång troligtvis accepteras. Vid eventuella intrång i hänsynsområdena begär SCA att E.ON samråder med dem.

SCA tillägger även att där ledningarna placeras längs med vägsträckning kommer det bli svårt för SCA med avläggsplaceringen. (Inom delområde 3 går planerad ledning inte parallellt med vägsträckning, Norconsults anm.) På sådana sträckor kan det behöva brytas in avläggsslingor vilket bör bekostas av den som initierar åtgärden. Den exakta placeringen av dessa föreslås ske i samråd med ledningsägaren.

*E.ON Energidistributions bemötande:*

E.ON noterar informationen om SCA:s hänsynsområden och kommer att samråda med SCA inför ett eventuellt intrång. E.ON noterar också informationen om avläggsplacering och tar med det i den fortsatta processen. E.ON bedömer dock inte att samråd gällande hänsynsområden eller avläggsplacering är aktuellt inom delområde 3.

## **3.4 Övriga**

### **3.4.1 Skanova (Telia company)**

Skanova meddelar att de har markförlagda teleanläggningar inom detaljplaneområdet (gäller samtliga delområden, Norconsults anm.). De önskar att så långt som möjligt behålla dem för att undvika olägenheter och kostnader som uppkommer i samband med flyttning. För att samordna nya ledningar vill Skanova medverka i detaljplanarbetet i ett tidigt skede. Tvingas Skanova vidta undanflyttningsåtgärder eller skydda telekablar förutsätter Skanova att den part som initierar åtgärden även bekostar den.

*E.ON Energidistributions bemötande:*

E.ON noterar informationen om Skanovas markförlagda teleanläggningar inom detaljplaneområdet och förstår att Skanova önskar att behålla dessa för att undvika olägenheter. Det planlagda området ligger inte inom delområde 3. E.ON tar med



synpunkten i den fortsatta processen och kontaktar Skanova om det blir aktuellt med samordning av ledningar.

### 3.4.2 Vilhelmina södra sameby

Vilhelmina södra sameby förordar att byggnationerna sker i befintliga ledningsgator.

*E.ON Energidistributions bemötande:*

E.ON noterar synpunkten och tar med den i den fortsatta processen.

### 3.4.3 Ångermanlands Ornitologiska Förening (ÅOF)

Detta yttrande omfattas av sekretess enligt offentlighets- och sekretesslag (2009:400) 20 kap. 1 § som gäller för uppgift om en djur- eller växtart som är i behov av skydd och som det finns ett intresse av att bevara i ett livskraftigt bestånd, om det kan antas att ett sådant bevarande av arten inom landet eller del av landet motverkas om uppgiften röjs. Med anledning av detta utesluts specifik information om bland annat skyddsvärda arter och de alternativa korridorerna ur detta referat.

Generellt påpekar ÅOF att ett utdrag av arter på Arportalen endast ger en mycket liten information om vilka arter som finns. ÅOF har kunskap om ett tiotal skyddsvärda arter av rovfågel i området vars revir, bolokaler och flygmönster riskerar att beröras (gäller samtliga delområden, Norconsults anm.). Det finns både kända och okända boplatser, där hänsyn behöver tas till vilken tidpunkt som arbeten görs i närheten av dessa. Informationen har kommunicerats med den som genomfört kompletterande inventeringar i området under vintern/våren 2023.

ÅOF:s bedömning är att den bästa lösningen är att använda de befintliga ledningsgatorna i så stor utsträckning som möjligt. Det behövs en noggrann inventering av boplatser och möjliga boträd, framför allt om en sträckning i ny mark tas i anspråk. Arbete i närområdet till häckningslokalen för en fågelart ska göras utanför dess häckningstid 1 februari till 15 juli.

ÅOF framför vikten av att det inte får finnas en möjlighet att stora rovfåglar och ugglor kommer åt strömförande ledningar så att de kortsluts. Ledningen bör utformas med portalstolpar med nedhängande kedjeisolatorer, så som för den befintliga ledningen. De anser att topplinor bör undvikas. För att minska risken för kollision bör ledningarna orienteras horisontellt och inte vertikalt. Fågelavvisare bör sättas upp i de viktigaste flygstråken. ÅOF kan vara behjälpliga med att identifiera sådana sträckor.

*E.ON Energidistributions bemötande:*

E.ON tar emot informationen om de skyddsvärda arterna, i vilka korridorer de observerats samt hur de riskerar att påverkas och tar hänsyn till det i den fortsatta processen. I naturvärdesinventeringen som utfördes på uppdrag av E.ON identifierades inga lämpliga spelplatsmiljöer för skogshöns inom delområde 3. Den riktade rovfågelsinventeringen som

genomfördes under vårvintern 2023 visade inte på några örnobservationer inom delområde 3.

E.ON noterar också rekommendationerna kring hur ledningen bör utformas. Ingen fågelart i Sverige har så brett vingspann att de kommer åt två strömförande delar på en kraftledning med aktuell spänningsnivå.