

Ny markförlagd 220 kV ledning samt raseriing av en 220 kV luftledning mellan station Högdalen och skarvpunkt i Örby i Stockholms stad i Stockholms län

SAMRÅDSREDOGÖRELSE

Ansökan om nätkoncession för linje

September 2025

Projektorganisation

Ellevio AB
115 77 Stockholm

Telefonväxel: 08-606 00 00
Org.nr: 556037-7326

Projektledare: Jenny Overå
Tillståndsfrågor: Sofia Miliander

Samrådsredogörelse

[Redacted]
[Redacted]
[Redacted]

Uppdragsledare: [Redacted]
Handläggare: [Redacted]
Granskare: [Redacted]

2025-12-22

2025-104625-0001

Innehållsförteckning

1	Inledning	4
2	Avgränsning av samrådskretsen	4
3	Samrådets genomförande	5
4	Yttranden och bemötanden	7
4.1	Länsstyrelsen Stockholms län	7
4.2	Stockholms stad	8
4.3	Region Stockholm	9
4.4	Övriga myndigheter och statliga verk	10
4.5	Organisationer	11
4.6	Företag	12
4.7	Direkt berörda fastighetsägare	14
4.8	Närboende som fått samrådsinbjudan	15
4.9	Övriga närboende och allmänhet	17

2025-12-22

2025-104625-0001

1 Inledning

Syftet med föreliggande samrådsredogörelse är att sammanfatta samtliga yttranden från myndigheter, organisationer, företag, fastighetsägare och övriga berörda som inkommit under genomfört samråd. Ellevio bemöter de inkomna synpunkterna i denna samrådsredogörelse.

Ellevio tackar för de yttranden som inkommit. Ellevio har tagit dessa i beaktning i arbetet med val av sträckning och utformning av förenklat underlag.

Ellevio har valt att gå vidare med alternativ 2 eftersom alternativet bedöms medföra minst negativa konsekvenser vid en samlad bedömning. Ellevio besvarar därmed endast yttranden för det valda alternativet detaljerat. Yttranden som berör övriga alternativ bemöts övergripande, om inte synpunkter lyfts fram som är av intresse även i det valda stråket.

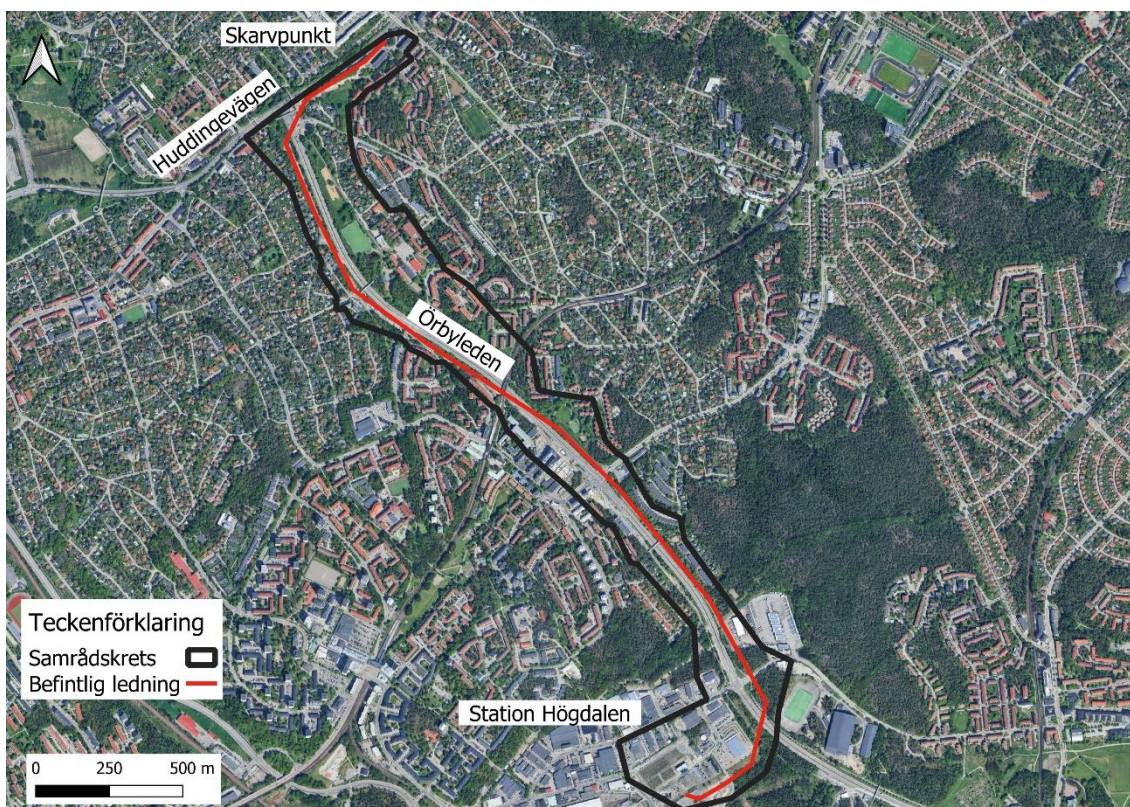
2 Avgränsning av samrådskretsen

Den geografiska avgränsningen för vilka enskilda som kan antas vara särskilt berörda gjordes initialt inom en buffert om cirka 100 meter från studerade sträckningsalternativ och befintlig luftledning. Därefter har avgränsningen justerats och fastigheter och flerfamiljshus tagits med utifrån naturliga fysiska strukturer. För flerfamiljshus har utskick gjorts till bostadsrättsföreningen alternativt hyresvärd. I Figur 1 visas en karta över samrådets geografiska avgränsning.

De som avgränsades till att vara direkt berörda har inbjudits till samråd genom brevtuskick (detta gäller även myndigheter, företag och organisationer som är direkt berörda).

Fastighetsägare har även i samrådsutskicket ombetts att informera eventuella arrendatorer om samrådet.

Samrådet annonserades i tidningar (se avsnitt 3 för mer information) och publicerades i sin helhet på Ellevios hemsida (www.ellevio.se/orbyleden) för att även de som inte erhållit direktavisering skulle ges möjlighet att ta del av informationen.



Figur 1. Samrådskrets i genomfört samråd. I figuren syns befintlig luftledning (röd heldragen linje).

3 Samrådets genomförande

Samrådet inleddes med en myndighetsdialog i form av ett samrådsmöte med Stockholms stad den 29 mars 2023. Länsstyrelsen i Stockholm bjöds in till myndighetsdialog men avböjde att medverka och meddelade att de inväntar den formella samrådsprocessen.

Det skriftliga samrådet, som genomfördes som ett kombinerat undersöknings- och avgränsningssamråd, inleddes den 6 februari 2025 och avslutades den 22 april 2025.

Inbjudan till samråd skedde genom att fysiska brev skickades den 6 februari 2025 till 201 fastighetsägare inom den av projektet avgränsade samrådskretsen, se Figur 1. Digitala utskick till myndigheter och organisationer gjordes den 10 februari 2025. Ett separat digitalt utskick till SGU, SGI och Naturskyddsföreningen, vilka inte omfattades av det ursprungliga utskicket, genomfördes den 3 april 2025.

Ellevio skickade den 18 februari även ut ett email till 4600 abonnenter i närområdet med information om projektet och inbjudan till samråd. Allmänheten har informerats om det pågående samrådet och den planerade kraftledningen genom annonsering den 15 februari i *Mitt i Enskede/-Årsta och -Bandhagen* samt *Dagens Nyheter* samma vecka. Ellevio publicerade information om projektet och samrådet på sin hemsida i samband med samrådsstart.

Den 5 juni 2025 skickades samrådshandlingar ut till nio fastighetsägare och verksamhetsutövare längs alternativ Selaövägen. I Tabell 1 redovisas samrådsparter i samrådet.

Totalt har 47 yttranden inkommit: 10 från myndigheter, 7 från företag, 1 från en organisation, 7 från berörda fastighetsägare och närboende samt 22 från allmänheten. I Tabell 1 redovisas datum för inkomna yttranden. En sammanfattning av inkomna yttranden och Ellevios bemötanden finns i kapitel 4. Allmänhetens yttranden har sammanfattats i ämnesområden, som bemöts gemensamt.

Flertalet frågor har inkommit under samrådstiden. Dessa redovisas inte i detta dokument, då de har besvarats direkt till frågeställaren och inte bedöms vara relevanta för projektet.

Tabell 1. Samrådsparter i föreliggande samråd.

Länsstyrelse, kommun, Region	Inkom med svar
Länsstyrelsen Stockholms län	2025-02-26
Stockholms stad	2025-04-09
Region Stockholm	2025-03-18
Övriga myndigheter	Inkom med svar
Post- och telestyrelsen	-
Försvarsmakten	2025-03-07
Myndigheten för samhällsskydd och beredskap	2025-02-17
Strålsäkerhetsmyndigheten	2025-03-07
Svenska kraftnät	2025-03-10
Trafikverket	2025-03-07
Sveriges geologiska undersökning	2025-04-15
Statens geotekniska institut	2025-04-16
Organisationer och föreningar	Inkom med svar
Naturskyddsföreningen Stockholm	2025-04-22
Hökarängens Stadsdelsråd	-
Sturebyhöjden BRF	-
Företag och ledningsinnehavare	Inkom med svar
Global Connect AB	-
Stockholm Vatten och Avfall AB (SVOA) Avfall	2025-03-10
Stockholm Vatten och Avfall AB (SVOA) VA	2025-03-19

Stockholm Exergi Tunnlar AB	2025-03-07
Skanova (Telia Company)	2025-02-11
Tele2 Sverige AB	-
Open Infra AB	2025-02-12
Vattenfall Eldistribution AB	2025-02-20
Gasnätet Stockholm AB	2025-03-26
AB Storstockholms lokaltrafik (SL)	-
Stokab AB	-
Obenetwork AB	-
Fastighetsägare och närboende	
Brev till 210 fastighetsägare och närboende	7 stycken
Övriga närboende och allmänhet	
Ellevios nyhetsutskick till 4 600 abonnenter	22 stycken

4 Yttranden och bemötanden

Nedan sammanfattas samtliga inkomna yttranden, följt av Ellevios bemötanden.

4.1 Länsstyrelsen Stockholms län

Länsstyrelsen i Stockholms län anger att förordat alternativ är inom fornlämningsområde till fornlämning, L2013:1853 (Örby gamla tomt). Länsstyrelsen bedömer att arbetet inte kräver något tillstånd enligt 2 kap KML om arbetsområdet för förläggningen av ledningen är mer än 10 meter från lämningen. Den fortsatta planeringen av ledningen behöver redovisa eventuella skyddsåtgärder för att undvika påverkan på lämningen. Det innebär att uppställning och körning av maskiner, upplag av massor samt andra åtgärder som kan skada fornlämningen ska undvikas.

Utifrån den information Länsstyrelsen har i detta skede är sträckningsalternativ 2 det mest fördelaktiga av de två huvudalternativen avseende naturvärden och allra bäst vore om huvudalternativ 2 kombineras med alternativ Selaövägen.

Ellevios bemötande

Skyddsåtgärder för att undvika påverkan på fornlämningen kommer att beskrivas i kommande miljökonsekvensbeskrivning (MKB)/förenklat underlag. Skyddsavstånd till fornlämningen kommer att utredas närmare i detaljprojekteringen. Tillstånd för ingrepp i fornlämningen söks vid behov.

Ellevio noterar att Länsstyrelsen anser att sträckningsalternativ 2 med alternativ Selaövägen är mest fördelaktigt avseende naturvärden. Ellevio avser att i det fortsatta arbetet gå vidare med alternativ 2 som förordat alternativt, samt att utreda alternativ Selaövägen vidare utifrån framkomlighet och påverkan på pågående markanvändning.

4.2 Stockholms stad

Stockholm stad har inkommit med ett gemensamt yttrande för stadsledningskontoret, exploateringsnämnden, miljö- och hälsoskyddsnämnden, stadsbyggnadsnämnden och trafiknämnden.

Stadsledningskontoret anser att Ellevios sträckningsalternativ 2 är det mest lämpliga alternativet. Sträckningen är väl bearbetad i dialog med Stockholms stad för att minimera påverkan på framtida exploatering längs Örbyleden.

Exploateringskontoret anser att det är positivt för staden att Ellevio säkrar upp stadens elförsörjning genom att anlägga en ny markförlagd ledning. Exploateringskontoret står bakom det förordade alternativet (Alternativ 2) då det bedöms ha minst påverkan på pågående och framtida exploateringar.

Miljöförvaltningen är i huvudsak positiv till alternativ 2. För delsträckan från station Högdalen fram till Örbyleden anser förvaltningen att alternativ Selaövägen är att föredra, eftersom det inte påverkar naturmarken öster om verksamhetsområdet i Högdalen.

Stadsbyggnadskontoret håller med Ellevio om att sträckningsalternativ 2 är det mest lämpliga alternativet. Sträckningen är väl bearbetad i dialog med staden för att minimera påverkan på framtida exploatering längs Örbyleden. I översiktsplanen är Örbyleden utpekad som ett framtida urbant stråk.

Trafikkontoret anser att projektet är angeläget både för stadens utveckling och för att upprätthålla en god eldistribution. Samtidigt utgör Örbyleden en betydelsefull länk för transporter i Stockholm. Samverkan i ett tidigt skede är därför avgörande för ett lyckat projekt.

Centerpartiet motsätter sig inte alternativ 2 men förespråkar lösningar där alla ledningar, el, fiber, fjärrvärme, avlopp, vatten och sopsug, samlas i kulvertar.

Sammanfattningsvis förordar Stockholms stad sträckningsalternativ 2. I stadens översiktsplan är Örbyleden utpekad som ett framtida urbant stråk. Det är glädjande att alternativ 2 är väl bearbetad i dialog med staden för att minimera påverkan på framtida stadsutveckling längs Örbyleden.

Staden lyfter att Örbyleden är en betydelsefull länk för transporter i Stockholm och utpekad som prioriterad färdväg för dispenstrafik för långa, tunga och breda fordon. Om Örbyleden får nedsatt funktion kan det generera omfattande trafikstörningar i regionen. Utöver det är gång- och cykelvägarna norr och söder om Örbyleden utpekade som primära stråk i stadens cykelplan. Förläggning av ledning inom Örbyledens vägområde kräver därför detaljstudier för att hitta lämplig placering av kabelstråket. Samverkan med staden i ett tidigt skede är avgörande för att hitta lämplig placering för kabelstråket samt skapa goda förutsättningar vid genomförandet av ledningsförläggningen.

Miljöförvaltningen skriver att i samrådsunderlaget uppges att en groddjursinventering kommer att genomföras om alternativ 1 väljs. Alternativ 2 löper också i nära anslutning till naturmarken

öster om verksamhetsområdet i Högdalen och miljöförvaltningen bedömer att det skulle kunna finnas risk på påverkan på groddjur även för detta alternativ. Miljöförvaltningen anser därför att påverkan på groddjur bör utredas mer detaljerat om alternativ 2 väljs. Även om den mark som tas i anspråk för själva ledningsarbetet saknar betydelse för groddjur kan det behövas exempelvis instängslingar för att förhindra att groddjur vandrar in i arbetsområdet.

Miljöförvaltningen anser att antalet träd som avverkas eller skadas bör minimeras och att det i kommande skeden behöver redovisas hur befintliga träd ska skyddas. Åtgärder för att skydda träd finns beskrivna i stadens skrift "Teknisk handbok för byggande, drift och underhåll på allmän plats". Miljöförvaltningen föreslår att även SLU:s "Standard för skydd av träd vid byggnation 2.0" används om den bedöms tillämpbar.

Trafikkontoret har granskat sträckningsalternativ I och 2 i samrådsunderlaget där framkomlighet på Örbyleden samt intilliggande gång- och cykelstråk i olika grad kommer att påverkas under byggskedet. Örbyleden är högt trafikerad av både motorfordonstrafik såsom kollektivtrafik med stombusstrafik och utpekad som prioriterad färdväg för dispenstrafik för långa, tunga och breda fordon.

Trafikkontoret deltar gärna i projektets planeringsprocess för att tillsammans med berörda hitta lämplig placering för kabelstråket. Detta för att i god tid hinna granska lösningsförslag samt ange villkor för återställning av ianspråktagen mark.

Trafikkontoret konstaterar att i båda sträckningsalternativen kommer träd och buskar behöva avverkas. En gemensam inventering behöver genomföras innan projektstart och en plan för återplantering tas fram. Schakter i naturmark behöver stämmas av med trafikkontoret innan start och förankras i enlighet med stadens önskemål.

Samverkan med staden i ett tidigt skede är avgörande för att hitta lämplig placering för kabelstråket samt skapa goda förutsättningar vid genomförandet av ledningsförläggningen.

Ellevios bemötande

Ellevio har haft en nära dialog med Stockholms stad under förarbetet för den planerade kraftledningen, och i enlighet med stadens påpekande är det viktigt med fortsatt dialog för att säkerställa att den planerade kraftledningen kan byggas med så liten negativ påverkan på allmänna intressen, trafik, boendemiljöer och naturmiljön som möjligt. Ellevio avser att i det fortsatta arbetet gå vidare med alternativ 2 som förordat alternativt, samt att utreda alternativ Selaövägen vidare utifrån framkomlighet och påverkan på pågående markanvändning.

Ellevio kommer att beakta information från nämnda handböcker och standarder. En gemensam inventering av träd och buskar kan genomföras innan projektstart i samband med detaljprojekteringen. Eventuell påverkan på groddjur och förslag på hänsynsåtgärder kommer att beskrivas i kommande MKB/förenklat underlag.

4.3 Region Stockholm

Region Stockholm skriver att de har, genom AB SL, anläggningar som kan förväntas påverkas av en markförlagd ledning. De anläggningar som kan påverkas är Högdalsdepån inklusive utbyggnaden till följd av ny anslutning till grön tunnelbanelinje, Gubbängens bussdepå samt tunnelbanan som passerar över Örbyleden vid Bandhagen. Båda de föreslagna sträckningsalternativen innebär att Region Stockholms anläggningar och kollektivtrafiken kan komma att påverkas.

Ellevio förordar alternativ 2 som följer Örbyledens västra körfält på grund av att det inte bedöms innebära lika stora konflikter med Stockholms stads omfattande planer på exploatering. Däremot innebär alternativ 2 konflikter med infrastruktur, särskilt under byggskedet. Region Stockholm vill påtala att det inom sträckningsalternativ 1 finns en bergtunnel för anslutningsspåret till Högdalsdepån. Skyddszone för bergtunneln går ända upp till markytan, vilket innebär att det förmodligen behöver schaktas berg ovanpå tunneln även inom skyddszone.

Sträckningsalternativ 2 ligger inte inom skyddszone, vilket innebär att påverkan endast kommer att vara från vibrationer. Vid val av sträckningsalternativ 2 förväntas trafiken på Örbyleden påverkas. Örbyleden trafikeras av flera busslinjer samt tomkörning till och från bussdepån i Gubbängen och är därmed viktig för trafikförsörjning av Söderort.

Trafikförvaltningen ser att remisshandlingarna bör uppdateras för att tydligt redovisa hur AB SL:s anläggningar påverkas samt vilka konsekvenser det medför för kollektivtrafiken och dess trafikering. Exempelvis passerar båda sträckningsalternativen tunnelbanan samt AB SL:s högspänningskablar. Då risk för påverkan på Regionens anläggning finns förutsätter det att avtal tecknas mellan Ellevio och Region Stockholm innan beslut om koncession fattas.

I och med att SL:s anläggning riskerar att påverkas vid båda sträckningsalternativen önskar Region Stockholms trafikförvaltning en tidig dialog och samverkan för att få fram ett genomförbart alternativ inför val av sträckningsalternativ.

För granskning av förutsättningarna för de arbeten som krävs för genomförandet, omhändertagande av risker, fastställande av kontroller och kravställning samt begränsningar, med mera ska samordning ske med trafikförvaltningens utsedda produktionssamordnare. Region Stockholm informerar därför om att Ellevio behöver därför inkomma med en medverkansblankett.

Eventuella ekonomiska konsekvenser för Region Stockholm är svårt att bedöma innan sträckning och andra förutsättningar är fastställda. En nära dialog mellan Region Stockholm och Ellevio syftar till att minska riskerna för ekonomiska konsekvenser.

Ellevios bemötande

Ellevio avser att gå vidare med alternativ 2 som förordat alternativ samt att utreda alternativ Selaövägen vidare i det fortsatta arbetet. Påverkan på AB SL:s anläggningar och verksamhet är betydande och kommer att vara en central fråga att hantera i det fortsatta projekteringsarbetet.

Ellevio har påbörjat dialog med Region Stockholm/AB SL och ett första möte har hållits. Avtal kommer att tecknas och medverkansblankett kommer att skickas in.

4.4 Övriga myndigheter och statliga verk

Statens Geotekniska Institut (SGI) informerar om att det enligt Länsstyrelsens EBH-stöd finns förorenade markområden längs ledningssträckningen. Vid behov rekommenderar SGI därför att miljögeoteknisk provtagning och riskbedömning utförs samt att åtgärder vidtas om riskbedömningen pekar på ett saneringsbehov. SGI vill uppmärksamma om att det finns ett antal områden som är markerade som aktsamhetsområden. SGI hänvisar till medskickad länk till karttjänsten och allmänna upplysningar som sammanfattas i yttrandet.

Ellevios bemötande

Ellevio kommer under detaljprojekteringen att utföra miljögeoteknisk provtagning och riskbedömning för delar som pekats ut i EBH-stödet, och kommer att vidta lämpliga åtgärder om riskbedömningen pekar på ett saneringsbehov. Detta kommer att ske i samverkan med tillsynsmyndigheten. När det gäller aktsamhetsområden kommer dessa utredas närmare i projektets detaljprojekteringsfas.

Strålsäkerhetsmyndigheten (SSM) ser positivt på den redogörelse angående elektromagnetiska fält och hälsorisker som framförs i samrådsunderlaget. SSM ser positivt på att magnetfältberäkningar har genomförts och utvärderats, samt att myndigheternas rekommendationer avses att efterföljas. SSM bifogar allmän information om elektromagnetiska fält.

Ellevios bemötande

Ellevio utvecklar informationen om elektromagnetisk strålning från den planerade ledningen och eventuella behov av exponeringsbegränsande åtgärder i kommande MKB/förenklat underlag.

Svenska kraftnät meddelar att berörda fastigheter belastas med ledningsrätt till förmån för Svenska kraftnäts 220 kV-luftledningar RL9 S3 och RL14 S3-4. Det förordade alternativet kommer även ligga nära Svenska kraftnäts kablar mellan Örby-Snösätra (CL53 och CL54) varav CL53B och CL54 är i drift. Ingen pågående eller planerad verksamhet får utföras på sådant sätt att kraftledningens funktionalitet eller allmänhetens säkerhet riskerar att störas.

Svenska kraftnät informerar om vilka vägledning och föreskrifter som Ellevio behöver beakta i det fortsatta arbetet, och att en anmälan ska göras vid vissa förändringar inom 500 meter från deras anläggningar.

Svenska kraftnät önskar ett möte i närtid för att diskutera projektet med Ellevio.

Ellevios bemötande

Ett möte har hållits med Svenska kraftnät. De åtgärder som Ellevio genomför sker med beaktande av Svenska kraftnäts ledningar. Samtliga arbeten kommer att planeras och utföras så att påverkan på ledningarna minimeras i största möjliga mån. Längs en stor del av sträckningen bedöms avståndet till ledningarna vara tillräckligt för att ingen påverkan uppstår.

Försvarsmakten har inget att erinra i rubricerat ärende

Myndigheten för samhällsskydd och beredskap (MSB) har inget att invända mot denna ledning, då den är markförlagd.

Trafikverket har inga synpunkter.

Sveriges geologiska undersökning (SGU) avstår från att granska remissen och hänvisar till SGUs allmänna riktlinjer som bifogas.

4.5 Organisationer

Stockholms Naturskyddsförening förordar alternativ Selaövägen på grund av att det innebär minst påverkan på vegetation. Alternativet innebär att naturmarken öster om

verksamhetsområdet i Högdalen inte påverkas av planerad verksamhet. I själva sträckningen utmed Örbyleden så förordas alternativ 2 framför alternativ 1 grund av att påverkan på naturvärdena ser ut att bli mindre.

Föreningen konstaterar att ledningen kommer grävas ner utmed Örbyleden och påverka främst gräsytor, vilka klipps regelbundet. Gräsmarken bör i dagsläget innehålla vanliga växter och påverkan bedöms därmed bli förhållandevis liten vid en grävning i marken. Efter nedgrävningen kan sannolikt liknande växter återetableras på platsen. Föreningen lämnar förslag på åtgärder för att gynna biologisk mångfald efter avslutat grävarbete, exempelvis att så in ängsväxter och anlägga sandbäddar.

Föreningen anser att träd bör sparas i så hög utsträckning som möjligt i berört område, särskilt vid Högdalen då grönstrukturen här är viktig för många arter. I de fall buskage grävs bort bör buskar/buskträd återplanteras, helst då hagtorn, slån och sälg. Föreningen skriver också om Gökdalens våtmark som ligger i närheten av anslutningen till Högdalen med en rik förekomst av groddjur.

Eftersom det planerade arbetet är förhållandevis omfattande med en del inverkan i vegetation så rekommenderas kompensationsåtgärder. Det som verkligen skulle behövas, enligt föreningen, är ett ekonomiskt stöd till en ekodukt över Örbyleden. Majroskogen och Fagersjöskogen behöver knytas ihop och det kan bara göras genom en ekodukt över Örbyleden. Går inte detta så är andra typer av förstärkningar av biologisk mångfald utmed Örbyleden mycket önskvärt.

Föreningen bifogar deras rapport *Trädens roll i Stockholms stads miljö- och klimatarbete, 27 november 2024*.

Ellevios bemötande

Ellevio avser att gå vidare med alternativ 2 samt att utreda alternativ Selaövägen vidare i det fortsatta arbetet. En gemensam inventering av träd och buskar kan genomföras med Stockholms stad i samband med detaljprojekteringen, se Ellevios bemötande till Stockholm stad. De hänsynsåtgärder för naturmiljön som presenterats i samrådsunderlaget kommer att ses över utifrån de synpunkter som lämnas under detta samråd.

I projekt som innebär återställning av markskiktet, där det översta markskiktet med fröbanken innehåller viktiga ekologiska värden, är det vanligt att detta läggs tillbaka överst vid återfyllning. Återställningen kan dock se olika ut beroende på projektets specifika förutsättningar. Separeringen av schaktmassor kräver ett bredare arbetsområde än när massorna inte separeras.

Frågan om en eventuell ekodukt över Örbyleden måste hanteras av Stockholm stad. Ellevio saknar rådighet i frågan.

4.6 Företag

Stockholm Vatten och Avfall AB (SVOA) Avfall skriver att ett av de alternativ som föreslås i samrådsunderlaget kan innebära en begränsning av trafikkapaciteten på Örbyleden under projektets genomförande. Detta kan påverka avfallstransporter till Högdalens kraftvärmeverk och sorteringsanläggningen Resurs Utvinning Stockholm (RUS). Begränsad trafik på Örbyleden kan också påverka kunder som ska besöka återvinningscentralen Vantör. Selaövägen får inte stängas av, eftersom dagliga avfallstransporter sker där, vilket utgör en kritisk del av Stockholms avfallshantering. Om planen påverkar trafik inom bostadsområden bör särskild

hänsyn tas till avfallstransporter. Tunga avfallstransporter ska fortsatt ha tillgång till hämtställen inom bostadsområden, och trafiklösningar för hämtfordon ska utformas så att de uppfyller krav och riktlinjer för trafiksäkerhet och arbetsmiljö enligt stadens Projektera och bygg för god avfallshantering.

Även om viss trafik kan omledas förordar SVOA att Ellevio samordnar eventuella trafikförändringar med bolaget, så att kunder och entreprenörer kan informeras i god tid. SVOA förordar även att alla alternativ som påverkar transportkapaciteten på Selaövägen samordnas med bolaget i god tid innan planen fastställs. Under den fortsatta planeringen önskar SVOA bli kontaktade av Ellevio för avstämning om avfallstransporter inom bostadsområden riskerar att påverkas.

Ellevios bemötande

Ellevio har inlett en dialog med SVOA Avfall för att säkerställa att den planerade kraftledningen kan byggas med så liten påverkan som möjligt på SVOA:s verksamheter och i enlighet med de riktlinjer som SVOA hänvisar till.

Stockholm Vatten och Avfall AB (SVOA) VA skriver att den förordade sträckningen korsar eller ligger parallellt med befintliga VA-ledningar. SVOA har identifierat ett antal större konflikter mellan den förordade sträckningen för ny markförlagd 220kV och befintliga VA-ledningar. Underlag har tagits fram för de identifierade konflikterna. SVOA understryker behovet av samordning och deltagande under fortsatt planering och genomförande.

SVOA skickar med teknisk information, och riktlinjer och allmänna bestämmelser som ska följas. Den tekniska lösningen för korsning mellan VA-ledning och elstråk måste tas fram i samråd med SVOA.

Ellevios bemötande

Ellevio har en löpande dialog med SVOA VA för att säkerställa att den planerade kraftledningen kan byggas med så liten påverkan som möjligt på SVOA:s ledningar och i enlighet med deras tekniska riktlinjer, exempelvis vid korsning av befintliga eller nya planerade ledningar.

Stockholm Exergi Tunnlar AB (SE) skriver att SE har betydande intressen i anslutning till station Högdalen i form av Högdalenverken med tillhörande elmatningar och fjärrvärmeledningar. Dessutom finns beröringspunkter längs de olika alternativa sträckningarna. SE förordar alternativ 2.

SE påpekar att detaljplan för fastigheten [REDACTED] m fl (DP2007-03732-54) är sedan år 2022 ersatt av detaljplan för Fastigheten [REDACTED] m fl med beteckningen DP2015-19270-54

SE ser ett stort behov av tidig samordning för att säkerställa att korsningspunkter hanteras, konflikter förebyggs och drift kan upprätthållas. SE önskar bli kontaktade där det blir parallellschakt i de norra och södra områdena, och önskar kontrollera korsningspunkter längs sträckan.

Tidig samordning med Högdalenverket behövs också i samband med rasering och markförläggning inom kvarteret Tippen 1 (Högdalenverkets område.) SE har också en pågående projektering av ny fjärrvärmeledning i det södra området, även här krävs samordning.

SE informerar också om de avtal som Ellevio förväntas teckna med dem, och att det krävs kontakt med SE Tunnlar vid återkan på berg.

Ellevios bemötande

Ellevio har påbörjat samordningen med SE kring de delar som nämns i yttrandet och avser att teckna de avtal som krävs. Projektet kommer förhålla sig till planbestämmelserna och informationen om den detaljplan som berörs kommer att uppdateras i MKB/förenklat underlag.

Skanova (Telia Company) har markförlagda teleanläggningar inom detaljplaneområdet (Ellevio tolkar det som att ”detaljplaneområdet” syftar på området för den planerade ledningen). Skanova önskar att så långt som möjligt behålla befintliga teleanläggningar i nuvarande läge för att undvika olägenheter och kostnader som uppkommer i samband med flyttning. Tvingas Skanova vidta undanflyttningssåtgärder eller skydda telekablar för att möjliggöra exploatering förutsätter Skanova att den part som initierar åtgärden även bekostar den.

Skanova önskar i ett tidigt skede medverka i planarbetet när detaljplanarbete påbörjas och kallas till samrådsmöten för det aktuella området för att kunna samordna nya ledningar. Skanova informerar om vilka kanaler som kan användas för samordning framöver.

Ellevios bemötande

Ellevio kommer att kontakta Skanova för att diskutera hur samordning med Skanovas teleanläggningar kan genomföras.

Gasnätet Stockholm AB skriver att de har en fordonsgasledning som löper längs med Örbyleden. Gasnätet Stockholm beskriver vilken typ av ledning de har och skriver vidare att EGN och GASA ska följas (Energigasnormer, EGN 2023 - Energigas Sverige) och bifogar information om dessa. De bifogar även en avståndstabell som ska beaktas.

Ellevios bemötande

Ellevio beaktar inkommet underlag och tar det med i det fortsatta arbetet. Ellevio har bokat in möte med Stockholm Gas angående den planerade ledningen.

Open Infra AB meddelar att de inte har några ledningar i området.

Vattenfall Eldistribution AB har inget att erinra.

4.7 Direkt berörda fastighetsägare

Stockholm Stad (fastighetsägare till [REDACTED] [REDACTED] [REDACTED] [REDACTED] och [REDACTED]) har inkommit med yttrande, se avsnitt 4.2.

Fastighetsägare till [REDACTED] Cederflod Fastighets Aktiebolag, som berörs av alternativ Selaövägen) har inkommit med yttrande. Fastighetsägaren bedömer att Alternativ 2 är det mest lämpliga, då det innebär minst påverkan på fastigheter och verksamheter i närområdet. Det alternativ som benämns ”Alternativ Selaövägen” skulle däremot medföra direkt påverkan på [REDACTED] då ledningen enligt förslaget dras över fastighetens parkeringsyta. Detta skulle orsaka betydande störningar för hyresgäster under byggtiden. Fastighetsägaren efterfrågar detaljerad information om projektets tidplan och praktiskt genomförande framöver, så att de kan informera hyresgäster i god tid.

Ellevios bemötande

Ellevio kommer att utreda alternativ Selaövägen vidare utifrån framkomlighet och påverkan på pågående markanvändning. Ellevio kommer att kontakta fastighetsägaren inför detaljprojekteringen om detta alternativ väljs. I det skedet kommer det finnas mer information om tidsplan och det praktiska genomförandet.

4.8 Närboende som fått samrådsinbjudan

Fastighetsägare till [REDACTED] påtalar att en nackdel med alternativ 1 är att Sturebyskolans fotbollsplan inte kommer kunna användas av skolans 10 årskurser, och andra som använder fotbollsplaner. Både barn, ungdomar och vuxna både tränar och spelar matcher dagligen på denna plan. Dessutom har fotbollsplanens konstgräs bytts ut nyligen så det vore synd att behöva göra det igen efter kort tid.

Fastighetsägaren lyfter också att alternativ 1 gör att barn kommer att utsättas för elektromagnetiska fält i högre grad än i alternativ 2.

Denna stora nackdel för så många människor, barn och vuxna, gör att alternativ 1 bör uteslutas, och alternativ 2, det förordade, genomföras istället.

Ellevios bemötande

Ellevio avser att gå vidare med alternativ 2 som förordat alternativ.

Fastighetsägare till [REDACTED] skriver att Svenska kraftnät nyligen dragit en stor markledning med stor kapacitet på samma sträckning, och att det är slöseri med resurser att Ellevio inte kunde dra sin ledning i samband denna.

Fastighetsägaren anser att det enda vettiga alternativet är sträckning 1 då alternativ 2 är exakt där den nya markledningen från Svenska kraftnät redan ligger.

Sträckning 2 har stora nackdelar i form av risker med att gräva på samma sträckning där det redan ligger en större markledning och att det kommer bli stora störningar för de markägare som redan fått utstå stora störningar under flera års tid med den tidigare nedgrävningen.

Ellevios bemötande

Ellevio avser att gå vidare med alternativ 2 som förordat alternativ. Vid en samlad bedömning bedöms förordat alternativ medföra de minst negativa konsekvenserna.

De åtgärder som har utförts i området längs Örbyleden de senaste åren är kopplade till Svenska kraftnäts projekt med en ny markförlagd 400 kV ledning mellan Örby och Snösättra. Enligt nuvarande förprojektering håller Ellevios ledning ett avstånd på minst 10 meter till Svenska kraftnäts ledning längs hela sträckningens längd. Längs huvuddelen av sträckan är avståndet cirka 15 meter, och på vissa avsnitt är avståndet betydligt större.

En samförläggning av ledningar med så höga spänningsnivåer är inte möjlig med hänsyn till det begränsade utrymmet i området, eftersom den totala schaktbredden då hade blivit alltför stor.

Ellevio och Svenska kraftnät är även två separata bolag med olika utbyggnadsplaner och tidplaner. Kapacitetsbehovet ser även annorlunda ut idag jämfört med när Svenska kraftnät påbörjade planering av sin nya ledning i området. När Svenska kraftnät påbörjade planeringen

av sin ledning var det inte klarlagt att även Ellevio behöver en ledning på sträckan för att erhålla tillräcklig nätkapacitet i Stockholm.

Fastighetsägare till [REDACTED] har ställt några frågor och har synpunkter på hur samråd inför tillståndsansökan och byggnation av markförlagda kraftledningar går till.

Ellevios bemötande

Ellevio har svarat på fastighetsägarens frågor under samrådstitiden.

Ellevio följer gällande lagstiftning för samråd och tillstånd för kraftledningar.

Fastighetsägare till [REDACTED] har inkommit med en fråga om de ”eltorn” (luftledningar) som finns på andra sidan Örbyleden och hur länge de ska stå kvar efter att den ledningen markförlagts. Fastighetsägaren föreslår att Ellevios markkabel läggs ner där luftledningarna går idag.

Ellevios bemötande

Den luftledningen som fastighetsägaren nämner kommer att raseras. Dessa stolpar behöver dock stå kvar tills Ellevios markförlagda ledning som omfattas av föreliggande samråd är driftsatt. Ellevio kan av bland annat utrymmesskäl inte lägga den nya markförlagda ledningen i samma sträckning som befintlig luftledning. Det finns även annan infrastruktur både ovan jord och i marken att ta hänsyn till vid lokalisering av den nya markförlagda ledningen.

Fastighetsägare till [REDACTED] skriver att denne bor i närheten av Sturebyskolan, och har varit med om förra markarbetet utfört av Svenska kraftnät. Fastighetsägaren är tacksam för att det inte är ett av alternativen, att gräva på baksidan av huset igen och öppna bullerplanket.

Fastighetsägaren har barn på Sturebyskolan och tycker inte att alternativet att gräva upp längs med deras skolväg och fotbollsplan är bra.

Fastighetsägaren föredrar det förordade alternativet, det vill säga det vänstra körfältet längs med Örbyleden, eftersom det stör natur, barn och vardag allra minst. Fastighetsägaren undrar också när de lufthängda kraftledningarna ska tas ned.

Ellevios bemötande

Ellevio kommer att gå vidare med alternativ 2 som fastighetsägaren förordar. Luftledningen kommer att avvecklas efter att den nya markförlagda ledningen är driftsatt.

Fastighetsägare till [REDACTED] skriver att arbetet inte får leda till att fler träd i sydvästra Stureby fälls. Fastighetsägaren upplyser om att det finns fladdermöss i och runt träden och de är fridlysta. Arbetet i övrigt bör ske så att det inte stör fladdermössen på andra sätt.

Ellevios bemötande

Negativ påverkan på träd eftersträvas i möjligaste mån. Som anges i samrådsunderlaget kommer eventuell påverkan på fladdermöss att utredas om det blir aktuellt med avverkning i anslutning till Högdalen.

4.9 Övriga närboende och allmänhet

4.9.1 Synpunkter på projektet i relation till kommunens planerade bebyggelse

Elva yttranden har inkommit som uttrycker tveksamhet kring om Stockholms stads byggplaner i Sturebyområdet kommer att genomföras och som påpekar att eventuella byggplaner är långt ifrån beslutade. Det finns en stark opposition från villaägare och bostadsrättsföreningar i området mot tilltänkt bostadsbyggandet av 1200 lägenheter längs Örbyleden. I flertalet yttranden framgår att Ellevio borde vänta in samrådet för byggnationen på Sturebysidan.

Enligt yttranden har folk valt att bosätta sig i området för dess lugna och lummiga miljö med ängar, gräsmattor, buskar och fina, stora gamla träd. Enligt yttranden har Staden gjort området kring Örbyleden tillräcklig skada genom byggnationen på Bandhagssidan där blommande buskar och träd har skövplats och ersatts av betong och cement. Det finns starka åsikter mot ytterligare exploatering på Sturebysidan.

Ellevios bemötande

Stockholms stad har meddelat att de arbetar med att ta fram ett nytt detaljplaneförslag med bostäder, kontor, förskola och verksamhetslokaler för del av området för den norra delen av Örbyleden. Planförslaget benämns ”1 200 bostäder längs Örbyleden”. Inom ramen för Ellevios framkomlighetsstudie har ett antal samordningsmöten med Stockholms stad genomförts i syfte att hitta en ledningssträckning som i så begränsad omfattning som möjligt påverkar utformningen av kommande detaljplan. Vidare är arbetet hos Stockholms stad med denna exploatering för närvarande pausat, men Ellevio kommer inte att förlägga markförlagd ledning på ett sådant sätt som kan hindra denna möjliga framtida exploatering.

4.9.2 Naturvärden och arter

Fjorton yttranden har uttryckt oro för att naturvärden och hotade och skyddade arter kommer att beröras negativt av projektet.

I yttranden framförs att gröna korridorer kommer att försvinna om kraftledningen grävs ner. Vidare påpekas att det finns flera fridlysta fåglar, växter, groddjur, och fladdermöss registrerade i Artdatabanken inom förstudieområdet. Den artgrupp som nämns mest frekvent är fladdermöss. Yttranden har inkommit om att fladdermöss setts eller spelats in i området, till exempel nordfladdermus och dvärgpipistrell. Yttranden lyfter också vikten och värdet av äldre träd, träd generellt och blommande träd och buskar i stadsmiljö.

Några yttranden lyfter att naturvärdesinventeringen är utförd vid fel tidpunkt, och utanför inventeringstid för fladdermöss, och att djur inte ingick i inventeringen. I två yttranden bifogas en naturvärdesinventering (2024) som genomförts av de närboende.

Andra yttranden lyfter att det i samrådsunderlaget saknas en miljökonsekvensbeskrivning av alternativerna på ekosystemfunktions- och biotopnivå, och att flera miljömål som inte väntas nås i Stockholms län till 2030; Begränsad klimatpåverkan, Frisk luft, Giftfri miljö, Levande skogar och Ett rikt växt- och djurliv. Ett yttrande listar förslag på hänsynsåtgärder för att gynna biologisk mångfald i byggskedet.

Ellevios bemötande

Ellevio kommer att gå vidare med alternativ 2. Alternativet bedöms medföra de minst negativa konsekvenserna vid en samlad bedömning, och är också det alternativ som Länsstyrelsen, Stockholms stad och Regionen förespråkar.

Naturvärdesinventeringen genomfördes i oktober vilket överensstämmer med den tillåtliga period för inventering som anges i Svensk standard.

Vid inventeringen observerades inga fridlysta arter i inventeringsområdet. En inventering av skyddsvärda träd (såsom hålträd) ingick i genomförd naturvärdesinventering. Alternativ 2 bedöms var det lämpligaste alternativet för att minska risk för negativ påverkan på fladdermöss. I det fortsatta arbetet utreds behov av skyddsåtgärder för att begränsa påverkan på groddjur.

I kommande MKB/förenklade underlag kommer artskyddsbedömningarna att utvecklas och skadeförebyggande åtgärder att beskrivas.

Den naturvärdesinventering som några yttranden hänvisar till omfattar norra sidan av Örbyleden och alternativ 1.

4.9.3 Synpunkter mot markförläggning av ledning och/eller förordar nollalternativet

Sexton yttranden nämner regeringens förändringar i förordningen om nätkoncession/regeringsbeslutet från 1 mars 2025 om att luftledningar pekas ut som huvudalternativ för högspänningsledningar. Personerna ställer sig därför frågande till att denna ledning ska grävas ner, och anser att det ligger i allmänhetens intresse att anta den lösning som har minst ekonomisk och miljömässig påverkan, vilket rimligtvis bör sammanfalla med befintlig luftledning.

Det har också inkommit flera yttranden som uttryckligen förespråkar nollalternativet, det vill säga att ledningen behålls i sin nuvarande sträcka och som luftledning. Man anser att underhåll och upprustning av befintlig luftledning samt att Ellevio söker förlängd koncession är den lösning som har minst miljömässig påverkan, och att det i samrådsunderlaget saknas sakliga, ekonomiska och miljömässiga skäl till att det inte skulle gå att förlänga eller omförhandla koncessionen för den luftburna ledningen.

Ellevios bemötande

Ellevio bedömer att det långsiktigt är mer lämpligt med luftledning i den typ av bebyggelse som är i Örby. Befintlig luftledning i dess nuvarande utformning uppfyller dock inte dagens krav enligt försiktighetsprincipen vad gäller magnetfält, och en förnyad koncession för luftledningen bedöms därför inte som möjlig att få. Aktuell ledning kommer att markförläggas mot bakgrund av framkomlighetsförutsättningarna inom utredningsområdet och Stockholm stads planer som sammanfattningsvis innebär att utrymmet för en luftledning blir mycket begränsat.

4.9.4 Yttranden som förordar Alternativ 2

Två yttranden har inkommit som förordar alternativ 2. Ett yttrande motsätter sig alternativ 1 med hänsyn till närheten till befintlig bebyggelse, lekplatser, skolor, fotbollsplaner och planerade stadsutvecklingsprojekt.

I ett av yttrandena som stödjer alternativ 2 finns synpunkter om att ledningarna bör förläggas så att framtida stadsutveckling av Örbyleden inte försvåras eller hindras, och att höjd- och

planplacering av ledningarna bör utredas noga utredas. Personen önskar vidare att tidplanen bör vara så detaljerad att intressenter och närboende tydligt kan utläsa när olika moment såsom schakt, nedläggning av ledning, återfyllning, planteringsåtgärder och rasering av befintlig anläggning ska ske. Slutligen önskas att hänsyn bör tas till pågående verksamheter såsom skolor, idrottsföreningars aktiviteter och boendes livsmiljö. En rad hänsynsåtgärder och förslag på hur arbetet ska utföras rent praktiskt bifogas.

Ellevios bemötande

Ellevio planerar att gå vidare med alternativ 2 och kommer i detaljprojekteringen att utreda de frågor som lyfts.

Inför byggnation kommer Ellevio att skicka ut information om byggplanerna till närboende samt på www.ellevio.se/orbyleden informera om projektets olika moment och tidplan.

4.9.5 Yttranden om avrinning

I tre inkomna yttranden lyfts att mer asfalt och betong på bekostnad av gröna ytor minskar avrinningsmöjligheten för kraftig nederbörd och nämner att det redan varit översvämningssituationer där dagvattenbrunnarna inte klarat av avrinningen. De träd som tas bort inom de 12 meter som är ledningens arbetsyta kommer aldrig ersättas för att undvika att rötterna skadar ledningar.

Ellevios bemötande

När kraftledningen är byggd kommer marken att kunna hantera regn och dagvatten likt idag. Det bedöms i nuläget att endast ett fåtal träd behöver avverkas. Frågor kopplade till dagvattenhantering och trädpåverkan kommer att hanteras vidare i detaljprojekteringen.

4.9.6 Yttranden om samordning med Svenska kraftnät mm:

I tre yttranden lyfts att projektet borde ha samordnats med de schakter som Svenska kraftnät och andra aktörer redan har genomfört längs sträckan. En sådan samordning hade kunnat minimera påverkan på både boendemiljö och natur samt minskat kostnader för skattebetalare och kunder.

Ellevios bemötande

Ellevio, Svenska kraftnät och andra aktörer är separata bolag med olika utbyggnadsplaner. Kapacitetsbehovet ser även annorlunda ut idag jämfört med när Svenska kraftnät påbörjade planering av sin nya ledning i området. När Svenska kraftnät påbörjade planeringen av sin ledning var det inte klarlagt att även Ellevio behöver en ledning på sträckan för att erhålla tillräcklig nätkapacitet i Stockholm.

4.9.7 Yttranden om påverkan på boendemiljö

Tre yttranden uttrycker att det kommer bli en negativ påverkan på boendemiljön om den planerade ledningen innebär stor åverkan på grönskan längs Örbyleden. Det naturområdet används av de som bor i närområdet för att promenera, jogga, rasta hunden och sitta på en parkbänk. Ett yttrande lyfter att många människor är störda av buller och ljud samt luftföroreningar. Underlaget innehåller ingen analys av vilken påverkan två års grävarbeten kan ha på människor, särskilt för äldre. Ett yttrande lyfter att de människor som bor i området också riskerar att få sämre hälsa, både mental och fysisk, på grund av försämrad utomhusmiljö.

Negativ påverkan på boendemiljön lyfts även i andra yttranden i samband med exempelvis påverkan på naturmiljö och biologisk mångfald.

Ellevios bemötande

Frågan om störningar under byggskedet kommer att behandlas i kommande MKB/förenklat underlag. Oron för sämre hälsa antar Ellevio är kopplad främst till kommunens utbyggnadsplaner.

4.9.8 Yttranden om samhällspåverkan/trafik/kollektivtrafik mm

Tre yttranden lyfter frågan om vilka samhällskonsekvenser det planerade projektet kan få för trafiken, både vad gäller tung trafik och möjligheten för många att ta sig mellan hem och arbetet. Det uttrycks även oro och över att cykelvägen utmed Örbyleden kan komma att grävas upp igen.

Ellevios bemötande

Ellevio har dialog med de aktörer som kan komma att påverkas, se exempelvis yttranden från Region Stockholm, SVOA och Stockholm stad för att minska de negativa konsekvenserna under byggfasen. Ellevio kommer att informera närboende inför byggnation.