

2023-11-06

2023-11-16

2023-104083-0001



Liten miljökonsekvensbeskrivning

Inför ansökan om nätkoncession för befintlig luftledning 400 kV, mellan övre och nedre ställverket i Messaure, Jokkmokks kommun, Norrbottens län.

Projektorganisation:



Vattenfall Eldistribution AB

www.vattenfalleldistribution.se

Telefonväxel:	08-739 50 00
Org.nr:	556417-0800
Projektledare:	Caroline Grefve
Tillstånd och rättigheter	Marja Suikki

Konsult:

NEKTAB

www.nektab.se

Uppdragsledare:
Samrådsunderlag:
Granskning:



Foton, illustrationer och kartor

Kartmaterial: ©Lantmäteriet MS2013/04895. Länsvisa geodata © Länsstyrelsen

SAMMANFATTNING

Vattenfall Eldistribution AB (nedan Vattenfall Eldistribution) avser att överta rätten för befintlig luftledning (400 kV) från Vattenfall Vattenkraft AB (nedan Vattenfall Vattenkraft) och ansöker därför om nätkoncession för linje för den aktuella ledningen vid Messaure kraftverk.

Vattenfall Eldistribution äger en del av regionnätet i Norrbotten och planerar att i samband med förstärkningsåtgärder på detta, överta befintlig luftledning från Vattenfall Vattenkraft. Ledningen är cirka 550 meter lång och går mellan det övre och det nedre kraftverket. Ledningen har tidigare varit en del av anläggningen för Vattenfall Vattenkrafts elproduktion.

Vattenfall Eldistribution har genomfört ett samråd inför övertagande av luftledningen. I samrådsredogörelsen, har Vattenfall Eldistribution sammanfattat de yttranden som kommit in under samrådsprocessen samt bemött inkomna synpunkter. Länsstyrelsen i Norrbottens län (nedan länsstyrelsen) beslutade 2023-10-03 att verksamheten inte kan antas medföra betydande miljöpåverkan enligt 6 kap. 26 § miljöbalken (407-12175-2023).

Eftersom ansökan om nätkoncession gäller en befintlig luftledning som har varit i drift under lång tid har Vattenfall Eldistribution inte gjort någon utredning av alternativa sträckningar eller utformning. I dess närhet finns inga bostäder. Ledningen är belägen cirka 500 m från område som är utpekade som riksintresse för rennäringens bedrivande. Vattenfall Eldistribution har givit berörd sameby möjlighet att yttra sig i ärendet.

Området ligger i anslutning till befintlig infrastruktur och inga kända naturmiljö- eller kulturmiljövärden berörs. Ledningen utgör inte något nytt inslag i landskapsbilden. Vattenfall Eldistributions har informerat Norrbottens ornitologiska förening om planerat åtgärd för att få information om ledningens påverkan på fågellivet.

Vattenfall Eldistribution anser att övertagande av ledningen ger obefintliga konsekvenser.

INNEHÅLL

1	INLEDNING	5
1.1	Beskrivning av planerad verksamhet.....	5
1.2	Syfte och behov	5
1.3	Vattenfall Eldistribution AB	6
1.4	Metod för miljöbedömning	6
2	TILLSTÅNDSPROCESSEN	6
2.1	Annan lagstiftning	7
2.2	Genomförda samråd.....	7
2.2.1	Länsstyrelsens beslut om ej BMP	8
3	UTFORMNING	8
3.1	Teknisk beskrivning biläggs som separat bilaga till ansökan.	8
3.2	Befintlig luftledning.....	8
3.3	Markbehov	10
3.4	Underhåll	10
3.5	Avveckling och rivningsarbeten	10
4	OMRÅDETS FÖRUTSÄTTNINGAR	10
4.1	Markanvändning och planer	11
4.1.1	Påverkan.....	11
4.2	Rennäring	11
4.2.1	Påverkan.....	11
4.3	Hänsynsområden för Försvarmakten	12
4.3.1	Påverkan.....	12
4.4	Miljö kvalitetsnormer	12
4.4.1	Påverkan.....	12
4.5	Naturmiljö.....	13
4.5.1	Påverkan.....	15
4.6	Kulturmiljö	15
4.6.1	Påverkan.....	15
4.7	Friluftsliv.....	15
4.7.1	Påverkan.....	15
4.8	Landskapsbild	15
4.8.1	Påverkan.....	15
4.9	Boendemiljö	15
4.9.1	Påverkan.....	15
5	MILJÖEFFEKTER - SAMLAD BEDÖMNING	16
6	REFERENSER	17

BILAGOR

B1. Samrådsredogörelse

B2. Länsstyrelsens beslut om BMP

1 INLEDNING

Vattenfall Eldistribution AB avser att ansöka om ny nätkoncession för linje (tillstånd) för befintlig 400 kV luftledning mellan det övre och nedre ställverket i Messaure, Jokkmokks kommun, Norrbottens län.

1.1 Beskrivning av planerad verksamhet

Vattenfall Eldistribution avser att förvärva den befintliga 400 kV anslutningsledningen, mellan det övre och nedre ställverket i Messaure, från Vattenfall Vattenkraft AB (fortsättningsvis Vattenfall Vattenkraft), se Figur 1. Ledningen finns på fastigheten Jokkmokk, [REDACTED] som ägs av Vattenfall Vattenkraft.

Ledningen från kraftverket till det nedre ställverket uppfördes i mitten av 1960-talet. Det övre ställverket byggdes 2015 varför den delen av ledningen är av senare datum. Ledningen är cirka 550 meter lång och har tidigare varit en del av anläggningen för Vattenfall Vattenkrafts elproduktion. Större delen av den aktuella ledningen är inhägnad men där ledningen korsar allmän väg, en sträcka på ca 100 meter är belägen utanför inhägnaden, varför en linjekoncession för den aktuella ledningen krävs när Vattenfall Eldistribution ska överta densamma.

1.2 Syfte och behov

För att Vattenfall Eldistribution ska kunna överta anslutningsledningen krävs en linjekoncession för det aktuella området. Ledningen är befintlig och koncessionen avser inte ombyggnation eller andra fysiska förändringar av kraftnätet. Den aktuella ledningen har ingen koncession då det ägs av Vattenfall Vattenkraft och har ingått i deras IKN-nät.

Syftet med övertagande av den befintliga anslutningsledningen från Vattenfall Vattenkraft är att skapa handlingsfrihet för framtida utökningar. Enligt 2 kap 16 § ellagen ska nätkoncessionshavaren från allmän synpunkt vara lämplig att utöva nätverksamhet. Därför är det behövt att ett nätbolag äger ledningen.



Figur 1. Ortofoto, den aktuella anslutningsledningen markerad med brun linje.

1.3 Vattenfall Eldistribution AB

Vattenfall Eldistribution AB distribuerar el till mer än 900 000 företag och privatpersoner genom att driva ett effektivt elnät som möter behoven av nätkapacitet samt el- och leverans kvalitet. Vi driver en samhällskritisk infrastruktur som distribuerar drygt hälften av all el som produceras i Sverige. Vårt uppdrag är att underhålla, driva och vid behov bygga ut ett säkert, tillförlitligt och kostnadseffektivt elnät för våra kunder. Vår uppgift är också att ansluta nya kunder till elnätet, allt från små hushåll och nya bostadsområden till datahallar och industrier som vill ställa om och elektrifiera drift och produktion. Omfattande investeringar i elnätet är helt avgörande för energiomställningen, samhällsutvecklingen och Sveriges konkurrenskraft. Vi bygger framtidens elnät och möjliggör energiomställningen för ett fossilfritt liv inom en generation. Läs mer om vår verksamhet på

1.4 Metod för miljöbedömning

En liten MKB är det dokument som utarbetas under tillståndsprocessen i det fall då verksamheten inte kan antas medföra en betydande miljöpåverkan och en specifik miljöbedömning därmed inte ska genomföras. En liten MKB ska lämna de upplysningar som behövs för en bedömning av de väsentliga miljöeffekter som verksamheten kan förväntas ge och utgör det beslutsunderlag som ger en samlad bedömning av verksamhetens miljöpåverkan.

2 TILLSTÅNDSPROCESSEN

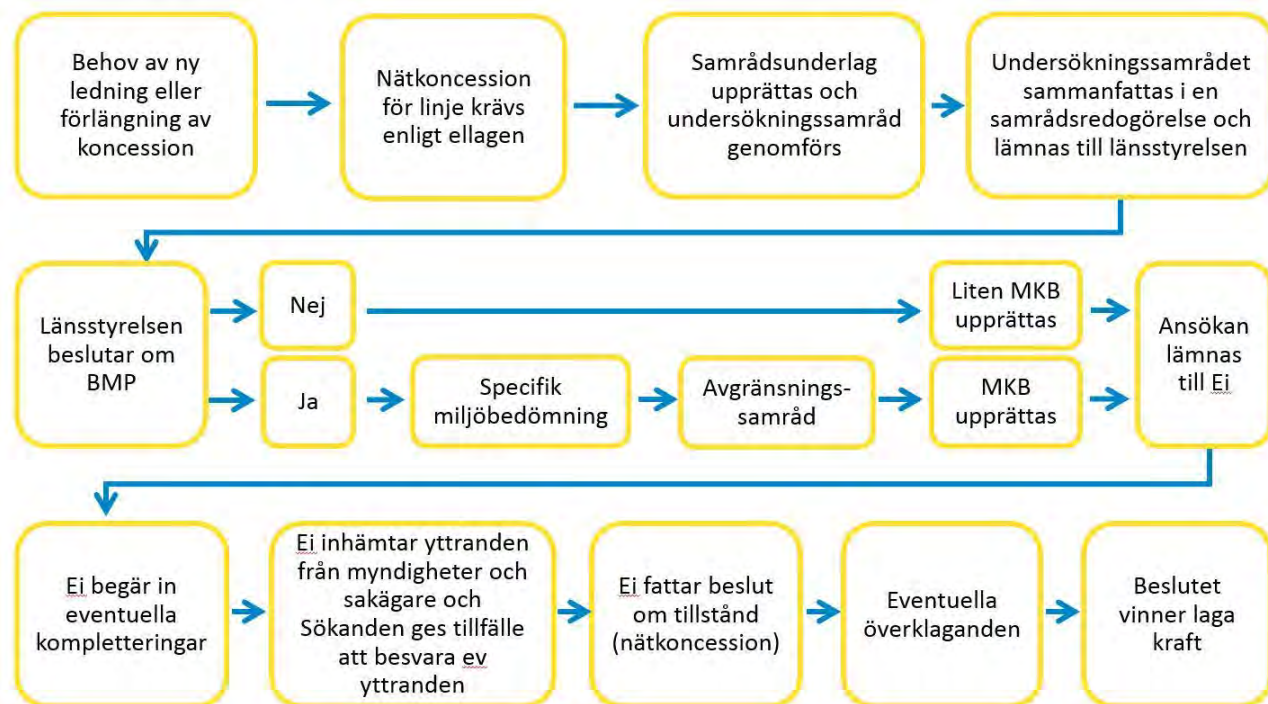
För att bygga och använda elektriska starkströmsanläggningar i Sverige krävs enligt ellagen (1997:857) att nätägaren har ett särskilt tillstånd, en så kallad nätkoncession för linje. Ansökan om nätkoncession för linje prövas av Energimarknadsinspektionen och tillstånd beviljas vanligtvis tills vidare med möjlighet till omprövning efter 40 år.

Tillståndsprocessen inleds med en utredning om verksamhet kan antas medföra betydande miljöpåverkan eller ej. Detta görs genom ett undersökningssamråd med länsstyrelse, kommun och enskilda som kan bli särskilt berörda. När samrådet är avslutat sammanställs inkomna yttranden i en samrådsredogörelse som utgör underlag för länsstyrelsens beslut om betydande miljöpåverkan.

Om länsstyrelsen beslutar att verksamheten inte kan antas medföra betydande miljöpåverkan behöver bestämmelserna i 6 kap. om specifik miljöbedömning inte tillämpas och istället ska en liten miljökonsekvensbeskrivning tas fram. En liten miljökonsekvensbeskrivning ska innehålla de upplysningar som behövs för en bedömning av de väsentliga miljöeffekter som verksamheten eller åtgärden kan förväntas ge.

I de fall länsstyrelsen beslutar att verksamheten kan antas medföra betydande miljöpåverkan ska en specifik miljöbedömning genomföras. Den specifika miljöbedömningen inleds med ett avgränsningssamråd med länsstyrelsen, kommun och enskilda som kan tänkas bli berörda samt övriga statliga myndigheter, organisationer och den allmänhet som kan antas bli berörd. Avgränsningssamrådets syfte är att utreda omfattningen av och detaljeringsgraden i den miljökonsekvensbeskrivning som skall tas fram för att utgöra beslutsunderlag.

Koncessionsansökan sänds till Energimarknadsinspektionen (nedan kallat Ei), som remitterar handlingarna till samtliga berörda instanser. Efter remisstiden beslutar Ei om koncession (dvs tillstånd) ska erhållas. Vid ett eventuellt överklagande prövar mark- och miljödomstolen frågan. Se figur 2 för flödesschema över processen.



Figur 2 Tillståndprocessen

2.1 Annan lagstiftning

Förutom koncession behöver ledningsägaren även säkra rätten att bibehålla ledningen på annans fastighet. Sökanden har för avsikt att teckna frivilliga överenskommelser med berörda fastighetsägare, ett så kallat markupplåtelseavtal. Avtalet reglerar fastighetsägarens och ledningsägarens rättigheter och skyldigheter. För fastighetsägaren innebär markupplåtelsen att marken förblir i fastighetsägarens ägo men att ersättning för intrånget erhållits i form av ett engångsbelopp. Eftersom ledningarna idag utgör fastighetstillbehör till fastigheten de är belägna på kommer de i nästa skede behöva frigöras genom en ledningsrättsförrättning enligt ledningsrättslagen.

Utöver nätkoncession för linje enligt ellagen och de bestämmelser som berörs i 6 kap. miljöbalken kan tillstånd eller dispenser även krävas enligt andra kapitel i miljöbalken eller enligt annan lagstiftning, som t ex anmäla vattenverksamhet enligt 11 kap. miljöbalken eller tillstånd/dispens från skyddat område enligt bestämmelserna i 7 kap. miljöbalken. Även bestämmelserna i kulturmiljölagen beaktas.

2.2 Genomförda samråd

Samrådet med myndigheter inleddes den 18 maj 2023 med utskick av inbjudan till skriftligt samråd inklusive samrådsunderlag till Länsstyrelsen i Norrbottens län och Jokkmokks kommun. Inkomna synpunkter och Vattenfall Eldistributions bemötande redovisas i Samrådsredogörelsen, se Bilaga 2:1.

Inbjudan till skriftligt samråd inklusive samrådsunderlag har även sänts till Försvarmakten som antogs kunna beröras av verksamheten. Försvarmakten meddelade den 26 juni 2023 att de inte har något att erinra i rubricerat ärende. Inbjudan till skriftligt samråd inklusive samrådsunderlag har skickats till Slakka sameby den 18 maj 2023. Efter kontakt med representant för samebyn skickades samrådsunderlaget ånyo, denna gång till styrelsen för Slakka sameby den 7 juli 2023. Inga synpunkter har inkommit. Inbjudan till skriftligt samråd inklusive samrådsunderlag har sänts till Vattenfall Vattenkraft AB. Inga synpunkter har inkommit.

I ett telefonsamtal i 5 maj 2023 informerades Norrbottens ornitologiska förening om planerna och information efterfrågades om häckande fåglar (örn) i området samt om Ornitologiska föreningen har kännedom om eventuella störningar av befintlig ledning. De hade inte några sådana uppgifter. Inbjudan till skriftligt samråd inklusive samrådsunderlag har därefter sänts till Norrbottens Ornitologiska förening. Inget yttrande har inkommit.

2.2.1 Länsstyrelsens beslut om ej BMP

Den 11 september 2023 skickades samrådsredogörelsen tillsammans med en begäran om att Länsstyrelsen i Norrbotten skulle fatta beslut om den planerade verksamheten kan antas medföra betydande miljöpåverkan (BMP). Den 3 oktober fattade Länsstyrelsen beslut i frågan, ärende med dnr. 407-12175-2023, se Bilaga 2:2.

Länsstyrelsen i Norrbotten beslutade, i enlighet med 6 kap. 26 § miljöbalken att ansökan om nätkoncession för befintlig 400 kV ledning, inte kan antas medföra betydande miljöpåverkan. Länsstyrelsen bedömer att mot bakgrund av vad som hittills framkommit om projektet och med stöd av kriterierna i 10–13 §§ i miljöbedömningsförordningen (2017:966) att projektet inte kan antas medföra betydande miljöpåverkan.

Beslutet innebär att Vattenfall Eldistribution ska göra en liten miljökonsekvensbeskrivning (MKB) i enlighet med 6 kap 47 § miljöbalken.

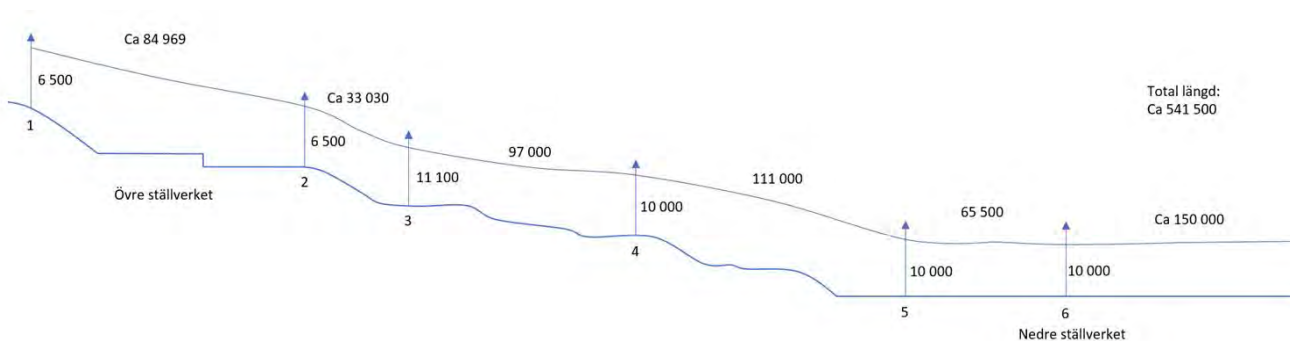
3 UTFORMNING

3.1 Teknisk beskrivning biläggs som separat bilaga till ansökan.

3.2 Befintlig luftledning


Vattenfall Eldistribution ska överta befintlig luftledning från Vattenfall Vattenkraft. Ledningen är cirka 550 meter lång och har tidigare varit en del av anläggningen för Vattenfall Vattenkrafts elproduktion. Stolparna är trebenta stålstolpar med topplinor, se Figur 3 och 5.

Ledningens konstruktionsspänning är 420 kV och den nominella spänningen är 380 kV. Överföringskapaciteten är 442 MW och ledningens tvärsnittsarea är 910 mm². Spannlängden och fasbredden på den befintliga ledningen kan studeras i Figur 4 nedan.



Figur 4. Schematisk skiss över spannlängd och fasbredd på den befintliga ledningen, alla mått är angivna i mm. Fasbredden varierar lite mellan den gamla, nedre delen och den nyare, övre delen av ledningen.

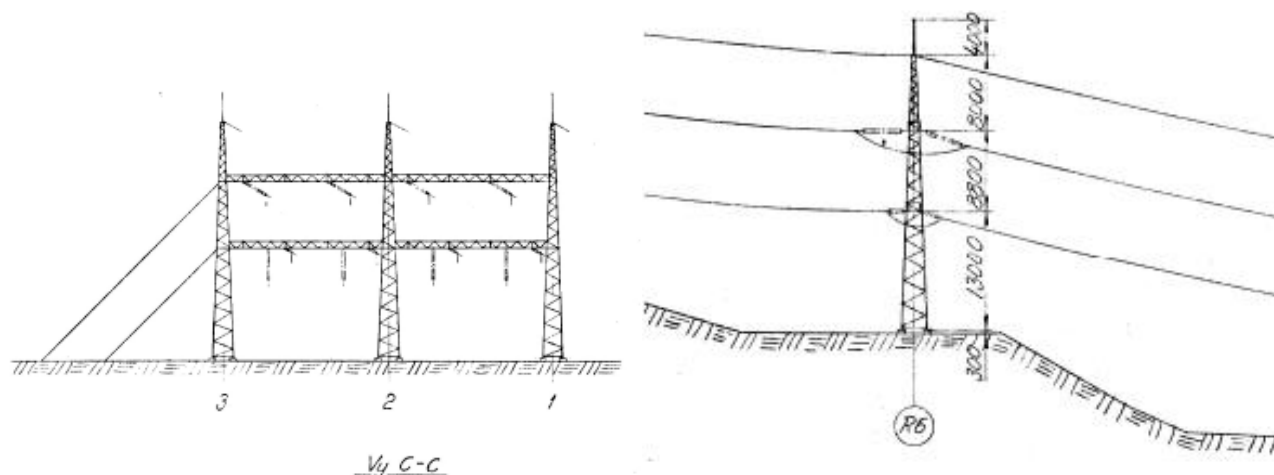


Figur 3. Foto över det nedre ställverket sett från vägen. Den närmaste stolpen i bild är stolpe nr 4, som står utanför inhägnat område.
Fotograf  Vattenfall Vattenkraft AB.

2023-11-16

2023-104083-0001

Det övre ställverket och de tre första stolparna står inom det inhägnade övre ställverksområdet. Ledningen inom området är cirka 120 m. Stolpe nr 4 nedanför vägen, är den enda stolpen som står utanför inhägnat område, ledningen utanför inhägnat område är cirka 100 m. Stolparna 5 och 6 står inom det inhägnade nedre ställverksområdet. Stolparnas höjd varierar något men stolpe nr 4 är cirka 30 meter hög. Med topplinor är den cirka 34 meter hög, se Figur 5. Den aktuella ledningen är sambyggd med en annan ledning, men denna är inte i drift.



Figur 5. Stolpe nr 4 sett rakt framifrån samt i profil med utsatta mått, med topplinor är stolpen cirka 34 meter hög.

3.3 Markbehov

Koncession kommer att sökas för området med det befintliga ledningsspannet (550 meter långt och ca 50 meter brett).

3.4 Underhåll

Elsäkerhetsverkets starkströmsföreskrifter ställer krav på omfattningen av ledningens underhåll. För luftledningen gäller normalt underhåll för att upprätthålla driftsäkerheten. Specifika framtida underhållsåtgärder på till exempel stolpar och stag kan inte förutses i nuläget.

3.5 Avveckling och rivningsarbeten

Om behovet av ledningen upphör kommer aktuell ledningssträcka tas ur drift och monteras ner. Inför rasering av luftledning ansöks om återkallelse och återställningsåtgärder enligt gällande regelverk.

4 OMRÅDETS FÖRUTSÄTTNINGAR

I detta avsnitt beskrivs förutsättningarna i ledningens närområde i form av potentiella motstående intressen inom olika aspekter. Förutsättningarna motsvarar kända förhållanden idag för respektive aspekt.

Utöver detta redovisas en övergripande bedömning av den påverkan som en nätkoncession för den aktuella ledningen kan antas medföra på dessa objekt. Påverkan bedöms utifrån den förändring som uppkommer/kan uppkomma vid en nätkoncession för befintlig ledning.

För de flesta aspekter som återfinns i ledningens närområde uppstår inga nya miljöeffekter, vid en beviljad nätkoncession, utan nuvarande förhållanden bibehålls. Om inget annat anges utgör detta Sökandens bedömning av verksamhetens miljöeffekt för respektive aspekt.

4.1 Markanvändning och planer

Det aktuella området ligger inom Jokkmokks kommuns översiktsplan. Gällande översiktsplan för Jokkmokks kommun är antagen av kommunfullmäktige den 20 juni 2011. Ingen markanvändning anges för den aktuella sträckan. Översiktsplanen rekommenderar att konflikter med rennäringen ska undvikas. Kommunen har nyligen påbörjat en aktualitetsprövning av den kommuntäckande översiktsplanen och kommer i samband med detta uppdatera översiktsplanen. Det finns inte någon detaljplan eller andra områdesbestämmelser för det aktuella området.

4.1.1 Påverkan

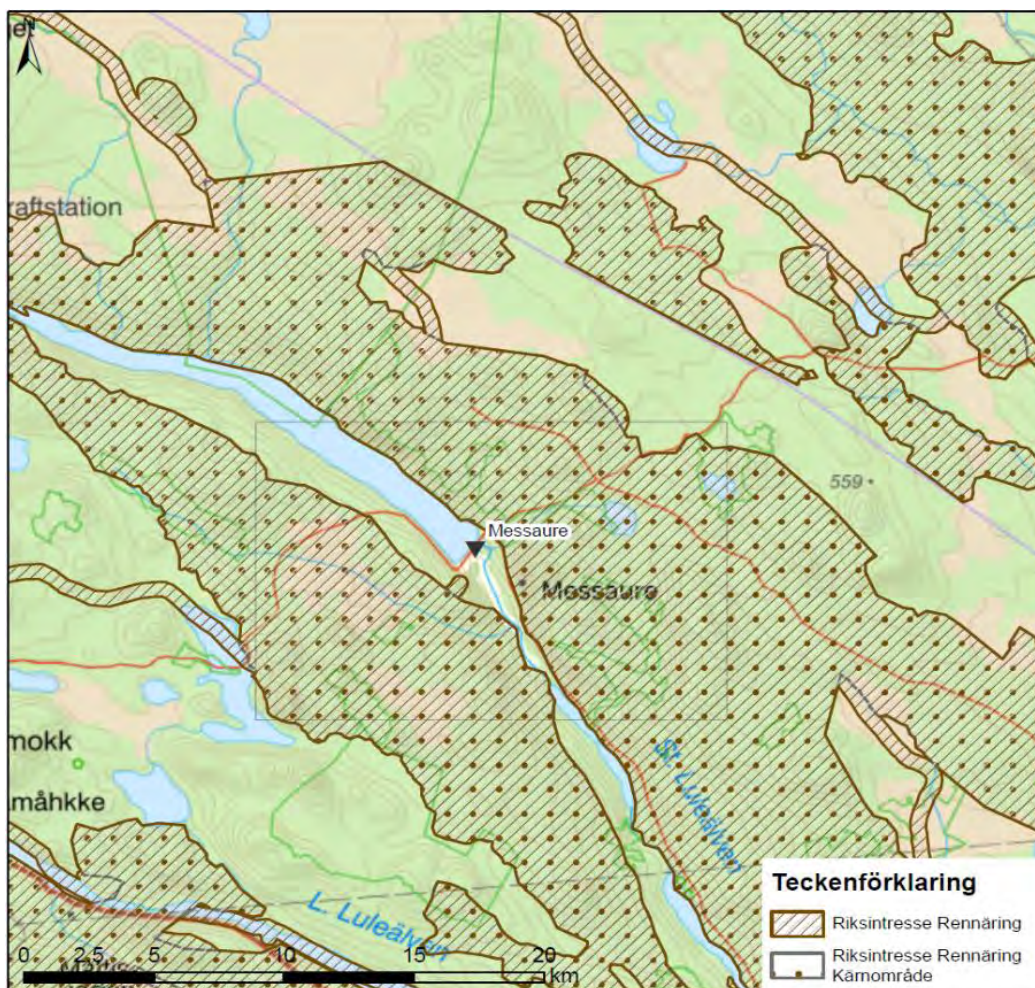
En nätkoncession för linje för aktuell kraftledning står inte i strid med några planer och innebär ingen förändrad påverkan på området jämfört med nuvarande förhållande.

4.2 Rennäring

Söder om det aktuella området, cirka 500 meter, finns ett område som är skyddat som riksintresse för rennäringen enligt 3 kap 5 § miljöbalken. Kärnområdet för Slakka Sameby ligger cirka 900 meter sydöst om den befintliga ledningen, se Figur 6.

4.2.1 Påverkan

Nätkoncessionen gäller befintlig ledning och det bedöms inte bli någon påverkan på riksintresset för rennäring eller renskötsel i övrigt.



Figur 6. Område av riksintresse för rennäring samt kärnområdet för samebyn Slakka.

4.3 Hänsynsområden för Försvarsmakten

Område för den befintliga ledningen ligger inom Stoppområde för höga objekt samt MSA-område tillhörande Jokkmokks övningsflygplats, se Figur 7. Inom Stoppområde för höga objekt ska det samrådats med Försvarsmakten för byggnation med stolpar högre än 20 meter utanför tätbebyggt område eller 45 meter inom tätbebyggt område. Stoppområdena infördes 2010 för att få kontroll på flygsäkerheten kring Försvarsmaktens flygfält. Ledningen berör också den MSA-yta som är aktuell för Jokkmokks flygplats, se Figur 7. En MSA-yta sträcker sig cirka 60 km i en radie från flygplatsen och är den hinderyta som står för Minimum Sector Altitude.

4.3.1 Påverkan

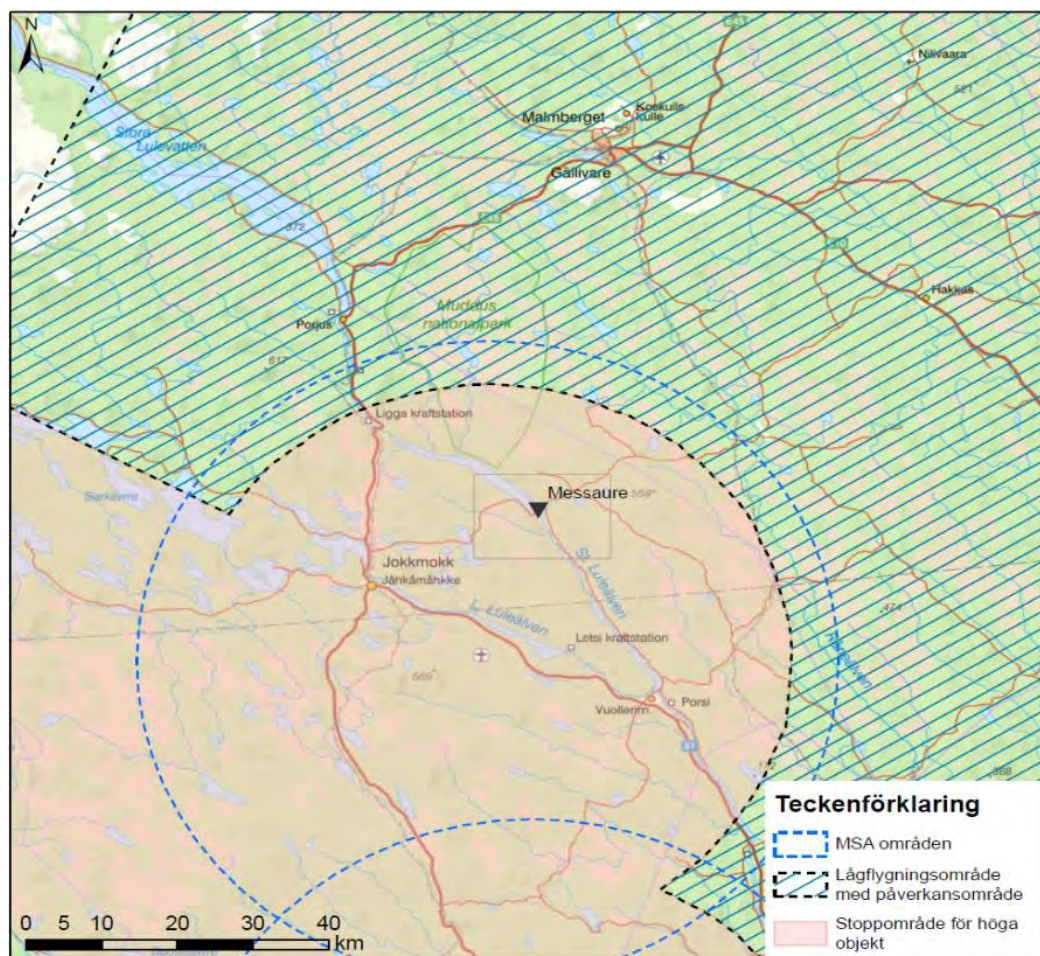
Samråd har hållits med Försvarsmakten som meddelade att de inte har något att erinra i ärendet.

4.4 Miljö kvalitetsnormer

Den aktuella ledningen ligger inom området för en grundvattenförekomst, Luleälven. Luleälvens dalgång från Messaure till mynningen i Bottenviken utgör en sand- och grusvattenförekomst inom åtgärdsområde Råne-/Luleälven med kustvatten. Miljö kvalitetsnormen har, för den aktuella grundvattenförekomsten fastställs god kemisk grundvattenstatus och god kvantitativ grundvattenstatus.

4.4.1 Påverkan

Nätkoncession för den befintliga ledningen bedöms inte påverka miljö kvalitetsnormer för grundvattenförekomsten.



Figur 7. Område för den befintliga ledningen ligger inom, Stoppområde för höga objekt samt MSA-område tillhörande Jokkmokks övningsflygplats. Området berörs inte av Försvarsmaktens lågflygningsområde.

4.5 Naturmiljö

Naturmiljö är ett vidsträckt begrepp och omfattar bland annat berggrund, jordlager och dess ytformer, yt- och grundvatten, skilda naturmiljöer både på land och i vatten samt växter och djur. Naturmiljöer kan vara såväl skyddade områden som andra naturmiljöer som kan vara skyddsvärda.

I det aktuella finns inte något skyddat område, exempelvis Naturreservat eller Natura 2000-område och inte heller någon annan skyddad naturmiljö i eller i anslutning till det berörda området.

Skyddsvärda arter

Kunskap om vilka arter som minskar i antal eller utbredning är nödvändig för att veta var naturvårdsinsatser behövs. ArtDatabanken vid Sveriges lantbruksuniversitet i Uppsala samlar in, lagrar, utvärderar och tillhandahåller information om svenska rödlistade växt- och djurarter.

Den svenska rödlistan innehåller en bedömning av olika arters risk att dö ut i Sverige. De arter som uppfyller kriterierna för någon av kategorierna Nationellt utdöd (RE), Akut hotad (CR), Starkt hotad (EN), Sårbar (VU), Nära hotad (NT) eller Kunskapsbrist (DD) benämns rödlistade. De arter som kategoriseras som CR, EN eller VU benämns hotade. Kategorin kunskapsbrist omfattar arter där kunskapen är så bristfällig att de inte kan placeras i någon kategori, men där tillgängliga data ändå tyder på att de borde vara rödlistade. Arter i kategori LC är arter som bedöms vara livskraftig från år 2020.

Information om observationer av rödlistade arter har inhämtats från Art-Databanken. Det finns inte några inrapporterade observationer om andra arter är fåglar inom det aktuella området.

Fåglar

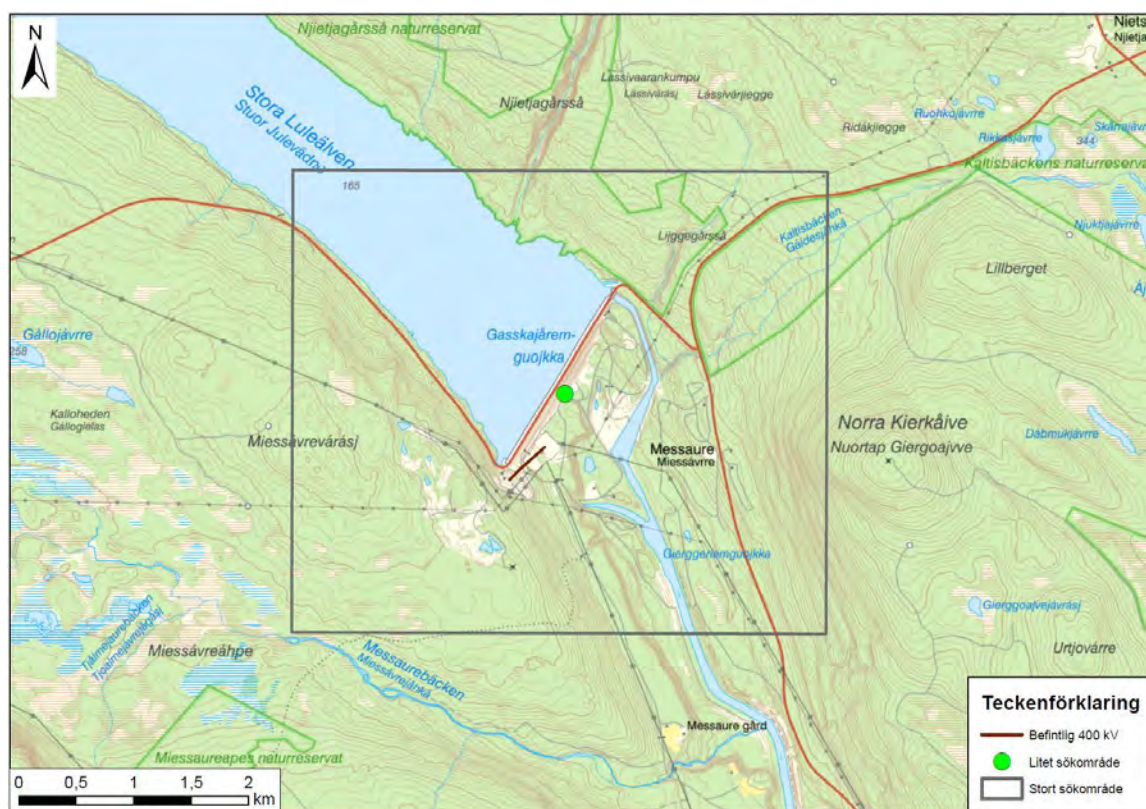
Det finns många fågelobservationer av totalt 51 olika fågelarter inom en radie på cirka 1 km från det aktuella området (grön rektangel i Figur 8). Av de starkast hotade arterna kan en observation av Härfågel, nationellt utdöd (RE) och en rapport om Ortolansparv, akut hotad (CR) nämnas. Det finns också ett antal rapporter om Bergand, Tornseglare, Storspov, Brun Glada och Grönfink som alla är starkt hotade (EN).

Vid en ny sökning på ett mindre område i nära anslutning (grön punkt i Figur 8) till den befintliga ledningen finns det också ett stort antal rapporter med fågelobservationer. Totalt 36 olika arter har observerats i nära anslutning till ledningen, se Tabell 1 nedan.

Tabell 1. Fågelarter som observerats i nära anslutning till den befintliga ledningen.

Svenskt namn	Latinskt namn	Namngivare	Rödlista	Antal rapporter
Bläsand	Mareca penelope	(Linnaeus, 1758)	VU	13
Stjärtand	Anas acuta	Linnaeus, 1758	VU	4
Kricka	Anas crecca	Linnaeus, 1758	VU	18
Svärta	Melanitta fusca	(Linnaeus, 1758)	VU	1
Alfågel	Clangula hyemalis	(Linnaeus, 1758)	NT	3
Järpe	Tetrastes bonasia	(Linnaeus, 1758)	NT	1
Tornseglare	Apus apus	(Linnaeus, 1758)	EN	5
Strandskata	Haematopus ostralegus	Linnaeus, 1758	NT	1
Tofsvipa	Vanellus vanellus	(Linnaeus, 1758)	VU	2
Storspov	Numenius arquata	(Linnaeus, 1758)	EN	1
Drillsnäppa	Actitis hypoleucos	Linnaeus, 1758	NT	5
Svartsnäppa	Tringa erythropus	(Pallas, 1764)	NT	1
Skrattmås	Chroicocephalus ridibundus	(Linnaeus, 1758)	NT	11
Fiskmås	Larus canus	Linnaeus, 1758	NT	13

Havstrut	Larus marinus	Linnaeus, 1758	VU	2
Gråtrut	Larus argentatus	Pontoppidan, 1763	VU	4
Smålom	Gavia stellata	(Pontoppidan, 1763)	NT	6
Kungsörn	Aquila chrysaetos	(Linnaeus, 1758)	NT	6
Duvhök	Accipiter gentilis	(Linnaeus, 1758)	NT	2
Blå kärrhök	Circus cyaneus	(Linnaeus, 1766)	NT	3
Brun glada	Milvus migrans	(Boddaert, 1783)	EN	3
Havsörn	Haliaeetus albicilla	(Linnaeus, 1758)	NT	9
Fjällvråk	Buteo lagopus	(Pontoppidan, 1763)	NT	8
Pilgrimsfalk	Falco peregrinus	Tunstall, 1771	NT	6
Stenfalk	Falco columbarius	Linnaeus, 1758	NT	3
Kråka	Corvus corone	Linnaeus, 1758	NT	3
Backsvala	Riparia riparia	(Linnaeus, 1758)	VU	3
Hussvala	Delichon urbicum	(Linnaeus, 1758)	VU	20
Stare	Sturnus vulgaris	Linnaeus, 1758	VU	1
Rödvingetrast	Turdus iliacus	Linnaeus, 1766	NT	6
Björktrast	Turdus pilaris	Linnaeus, 1758	NT	2
Buskskvätta	Saxicola rubetra	(Linnaeus, 1758)	NT	1
Grönfink	Chloris chloris	(Linnaeus, 1758)	EN	2
Vinterhämpling	Linaria flavirostris	(Linnaeus, 1758)	VU	2
Gulsparv	Emberiza citrinella	Linnaeus, 1758	NT	1
Videsparv	Emberiza rustica	Pallas, 1776	NT	1



Figur 8. Områden för utsökning i Artportalen.

4.5.1 Påverkan

Området berörs inte av några kända naturvärden som kan påverkas av beviljad nätkoncession. Den aktuella ledningen har länge funnits på platsen och den är till största delen belägen inom inhägnat område. Ledningen bedöms ha en mycket liten påverkan på förbiflygande fåglar.

4.6 Kulturmiljö

Med kulturmiljö avses samtliga spår, lämningar och uttryck för människans påverkan och bruk av den fysiska miljön. Kulturmiljö beskriver miljöer som speglar vår historia och som berättar om människans verksamhet i förfluten tid. Kulturmiljövård syftar till att bevara, vårda och levandegöra vår kulturmiljö, där helhetsmiljöer och historiska samband är lika viktiga som enskilda fornlämningar.

Inom området finns det inte några fornlämningar eller övriga kulturhistoriska lämningar.

4.6.1 Påverkan

Inga kända kulturmiljövärden påverkas, ingen påverkan uppkommer.

4.7 Friluftsliv

Med begreppet friluftsliv menas vistelse utomhus i natur- eller kulturlandskapet för välbefinnande och naturupplevelser utan krav på tävling (SFS 2010:2008). Med rörligt friluftsliv avses aktiviteter som kan utövas med stöd av allemansrätten.

Området runt omkring den befintliga ledningen är inte särskilt utpekad för friluftsliv eller rörligt friluftsliv.

4.7.1 Påverkan

Stora delar av den befintliga ledningen är inhägnad och är därför inte tillgänglig för allmänheten. Endast cirka 100 meter av ledningen kommer att ligga utanför inhägnaden. Ledningen bedöms därför inte ha någon påverkan på friluftslivet i området.

4.8 Landskapsbild

Landskapsbilden beskriver den visuella upplevelsen av landskapet och är effekten av samverkan mellan olika landskapselement till exempel terrängformer, sjöar, vattendrag, skogar, odlade fält, alléer och bebyggelse.

Det aktuella området vid Luleälven utgörs av ett kuperat fjälldalslandskap. I området finns sedan lång tid tillbaka ett omfattande ledningsnät i luften.

4.8.1 Påverkan

Den befintliga ledningen har funnits på samma plats sedan mitten av 1960 talet och utgör inte något nytt inslag i landskapsbilden.

4.9 Boendemiljö

En bra boendemiljö är utan skadliga luftföroreningar och störande buller, med tillgång och närhet till natur och grönområden, till samhällsservice och kultur. Med begreppet bebyggelse avses sådana byggnader där människor kan förväntas vistas under längre tid, så som permanentbostäder, skolor, fritidshus, industribyggnader och kontorslokaler. Inventeringen av bebyggelse längs ledningssträckningarna har gjorts utifrån kartmaterial.

Det finns inte någon bostad inom 500 m från den befintliga ledningen.

4.9.1 Påverkan

Inga bostäder berörs av ledningen och av den anledningen har inte några magnetfältberäkningar gjorts.

5 MILJÖEFFEKTER - SAMLAD BEDÖMNING

En liten MKB ska lämna de upplysningar som behövs för en bedömning av de väsentliga miljöeffekter som verksamheten eller åtgärden kan förväntas ge. En kraftledning medför påverkan på omgivande miljö inom och i anslutning till etableringsområdet. De konsekvenser som en ledning ger upphov till är i stor utsträckning beroende av de lokala förutsättningarna. I tabellen nedan redovisas en sammanfattning av genomförda konsekvensbedömningar för respektive aspekter för befintlig ledning.

För området finns inte några områdesbestämmelser och det finns inte några boende inom 500 m från ledningen. Stor del av den befintliga luftledningen har funnits på samma plats sedan mitten av 1960 talet och har vad Vattenfall Eldistribution känner till, inte påverkat riksintresset för rennäring, hänsynsområden för Försvarsmakten eller miljö kvalitetsnormer för yt- och grundvatten negativt.

Det finns inte något skyddat område för natur- eller kulturmiljö i ledningens närhet. Kraftledningar kan dock innebära direkt påverkan på fåglar genom kollisioner och strömgenomgång. Risken för strömgenomgång är mindre för en 400 kV ledning, än för en 40 kV ledning då fasavståndet är så stort. Indirekt påverkan kan också ske om viktiga fågelbiotoper avverkas eller att störning uppkommer under häckningstid. Den aktuella ledningen är cirka 550 meter lång och större delen av sträckningen går inom inhägnat område, endast 100 meter av ledningen går utanför inhägnat område.

Vattenfall Eldistribution har varit i kontakt med Norrbottens Ornitologiska förening för att få information om häckande fåglar (örn) i området samt om Ornitologiska föreningen har kännedom om eventuella störningar av befintlig ledning. De hade inte några sådana uppgifter. Vattenfall Vattenkraft, tidigare ägare av ledningen, har inte heller fått några indikationer på att ledningen skulle ha inverkat negativt på det rika fågellivet i omgivningen.

I området finns många olika ledningar och två ställverk, varför risken för påverkan av en enskild ledning på fåglar och fågelbiotoper bedöms som mycket liten. Ingen avverkning eller annat störande arbete kommer att utföras. Underhåll av befintlig ledning bedöms inte heller medföra någon negativ påverkan på naturmiljön i området. Vattenfall Eldistribution gör bedömningen att befintlig ledning medför obetydliga konsekvenser då den pågående verksamheten kommer att pågå som tidigare.

Tabell 2. Bedömning av de miljöeffekter som sökt verksamheten kan förväntas ge.

Aspekt	Konsekvens	Bedömning
Samhällsnytta, markanvändning och planer	Obetydliga konsekvenser	Nätkoncessionen gäller befintlig ledning, Enligt kommunens översiktsplan ska konflikter med rennärigen undvikas
Rennäring	Obetydliga konsekvenser	Den befintliga ledningen berör inte område av riksintresse för rennäring eller kärnområde för rennäring
Naturmiljö	Obetydliga konsekvenser	Den befintliga ledningen berör inte något område som utpekats för naturmiljönintressen. Största delen av ledningen finns inom inhägnat område. Det finns ett stort antal fåglar observerade i ledningens direkta närhet vilket tyder på att den inte har varit avskräckande under den tid som den har funnits här på platsen
Kulturmiljö	Obetydliga konsekvenser	Den befintliga ledningen berör inte något område som är skyddsvärt ur kulturmiljösynpunkt
Friluftsliv	Obetydliga konsekvenser	Största delen av ledningen finns inom inhägnat område och är inte tillgänglig för friluftsliv
Landskapsbild	Obetydliga konsekvenser	Större delen av ledningen har funnits sedan 60-talet och ledningen medför därmed inte något nytt synintryck i landskapsbilden
Boendemiljö	Obetydliga konsekvenser	Det finns inte någon bostad inom 500 m från den befintliga ledningen

6 REFERENSER

Artportalen: <http://www.artportalen.se>.

Arbetsmiljöverket, Boverket, Elsäkerhetsverket, Socialstyrelsen och strålsäkerhetsmyndigheten 2009. Magnetfält och hälsorisker. Informationsbroschyr.

Kartvisare SGU, <https://apps.sgu.se/kartvisare/>

Ledningskollen: <https://www.ledningskollen.se/>

Länsstyrelsen Norrbotten, Karttjänster och geodata: <https://ext-geoportal.lansstyrelsen.se/standard/?appid=ee4481695191439f930e87799fea8787>

Naturvårdsverket, Skyddad natur: <https://skyddadnatur.naturvardsverket.se>

Riksantikvarieämbetet, Fornsök: <https://app.raa.se/open/fornsok>.

Skogsstyrelsen, Skogens pärlor: <https://kartor.skogsstyrelsen.se/kartor/>

SSMFS 2008:18 Strålsäkerhetsmyndighetens allmänna råd om begränsning av allmänhetens exponering för elektromagnetiska fält.

SSMFS 2012:69 Magnetfält i bostäder

Jokkmokks kommun: Översiktsplan 2011 (jokkmokk.se)

Vatteninformationssystem Sverige: www.viss.lansstyrelsen.se.