

Ärende nr: Svk 2022/3179

Datum: 2024-12-03

Samrådsredogörelse för planerad ny ledning för 400 kV mellan Malånäset och Högnäs

Redogörelse för genomförda avgränsningssamråd enligt 6 kapitlet 28-46 §§ miljöbalken angående planerad 400 kV-ledning mellan Malånäset och Högnäs, Västerbottens län

2025-06-27

2025-103485-0001

Svenska kraftnät

Svenska kraftnät är ett statligt affärsverk med uppgift att förvalta Sveriges transmissionsnät för el, som omfattar ledningar för 400 kV och 220 kV med stationer och utlandsförbindelser. Vi har också systemansvaret för el. Vi utvecklar transmissionsnätet och elmarknaden för att möta samhällets behov av en säker, hållbar och ekonomisk elförsörjning. Därmed har Svenska kraftnät också en viktig roll i klimatpolitiken.

Version 1.0

Org. Nr 202 100-4284

Svenska kraftnät
Box 1200
172 24 Sundbyberg
Sturegatan 1

Tel: 010-475 80 00
Fax: 010-475 89 50
www.svk.se

2025-06-27

2025-103485-0001

Redogörelse för avgränsningssamråd

För att bygga eller använda elektriska starkströmsledningar i Sverige krävs tillstånd enligt ellagen (1997:857), nätkoncession för linje. Då en luftledning med en spänningsnivå på minst 220 kV och en längd av minst 15 kilometer alltid bedöms innebära betydande miljöpåverkan ska en specifik miljöbedömning göras och samordnas enligt 6 kap. 28-46 §§ miljöbalken. Den specifika miljöbedömningen innefattar bland annat samråd om hur miljökonsekvensbeskrivningen (MKB) ska avgränsas, framtagande av MKB samt att den skickas till den tillståndsgivande myndigheten som gör den slutliga miljöbedömningen efter att handlingen remitterats.

Avgränsningssamrådet som ingår i denna process avser bland annat verksamhetens lokalisering, omfattning och utformning samt de miljöeffekter som verksamheten kan antas medföra. Därutöver behandlar samrådet även innehållet och utformningen av MKB.

Avgränsningssamrådet ska enligt 6 kap. 30 § miljöbalken ske med Länsstyrelsen, tillsynsmyndigheten och de enskilda som kan antas bli särskilt berörda av verksamheten samt med övriga statliga myndigheter, de kommuner och den allmänhet som kan antas bli berörda av verksamheten. Samrådet är en möjlighet för berörda att lämna yttranden avseende den planerade verksamheten.

Denna samrådsredogörelse syftar till att beskriva samrådets genomförande och vad som framkommit vid samrådet samt redogöra för Svenska kraftnäts ställningstaganden avseende inkomna yttranden. Därutöver avhandlas hur utformningen av MKB utvecklas och avgränsas utifrån innehållet i inkomna yttranden. Yttrandena tillsammans med övrig information är viktiga för att planera elförbindelsen med minsta möjliga påverkan för människors hälsa och för miljön. Yttrandena är i denna version sammanfattade och kommer att biläggas i sin helhet vid inlämnandet av koncessionsansökan.

Beslut om denna redogörelse har fattats av Matilda Schön, enhetschef Tillstånd entreprenad, Nord & Syd efter föredragning av delprojektledare Per Andersson. Ärendet har signerats digitalt.

Sundbyberg, den [24-12-03]

Matilda Schön

Per Andersson

(Detta dokument har signerats digitalt.)

Innehåll

1	Avgränsningssamrådets genomförande	5
1.1	Innan avgränsningssamrådet	5
1.2	Om avgränsningssamrådet	8
1.3	Efter avgränsningssamrådet	13
2	Inkomna yttranden	14
2.1	Länsstyrelse, Region och kommuner	14
2.2	Myndigheter	18
2.3	Intresseorganisationer och övriga aktörer	24
2.4	Berörda fastighetsägare och allmänheten	28
2.5	Generella yttranden om förslaget	34
2.6	Hur miljökonsekvensbeskrivningen utvecklas efter inkomna yttranden	36
3	Bilagor	39

2025-06-27

2025-103485-0001

1 Avgränsningssamrådets genomförande

Avgränsningssamråd har skett med Länsstyrelsen i Västerbottens län, övriga statliga myndigheter, de kommuner, de enskilda och den allmänhet som kan antas bli berörda av verksamheten eller åtgärden.

1.1 Innan avgränsningssamrådet

I ett inledande skede av projektet, under 2022, utreddes möjligheterna att förstärka transmissionsnätet i en nord-sydlig riktning mellan Stornorrfors-Högnäs. En mer detaljerad nätutredning visade sedan att en ledningsförbindelse i öst-västlig riktning var mer fördelaktig. Utifrån detta utreddes flera alternativa korridorer i öst-västlig riktning med anslutning antingen till befintlig station i Högnäs eller ny station i Lidmyran. Alternativet Lidmyran var aktuellt under flera av de tidiga dialogerna som genomfördes under 2023 och det hänvisas därför till detta alternativ i sammanfattningar i avsnitt 1.1.1. nedan. Undersökningar av förutsättningar samt tidiga dialoger med flertalet intressenter sammanställdes i en alternativredovisning med slutsatsen att aktuell utredningskorridor mellan Malånäset och Högnäs är mest fördelaktig att gå vidare med och samråda om. Under samrådet är det således denna korridor som varit aktuell och som det hänvisas till under avsnitt 1.2 och framåt.

1.1.1 Tidiga dialoger

Som en del av projektets tidiga fas genomförde Svenska kraftnät under perioden september 2022 till februari 2024 en lokaliseringsutredning. Under denna utredning pågick tidiga möten och dialoger med kommuner, Länsstyrelsen i Västerbottens län, myndigheter och andra intressenter, se Tabell 1. En löpande dialog har skett mellan Svenska kraftnät och berörda samebyar om bland annat samebygränser, markanvändning och kartmaterial.

Mötena syftade till att ge tidig information om varför ledningen behövs och omfattade flera möjliga alternativ på utredningskorridorer. Mötena syftade även till att presentera föreslagen utformning samt att inhämta ytterligare information om dessa alternativa utredningskorridorer. Informationen beaktades inför beslut om val av slutgiltig utredningskorridor som togs vidare till samrådsskedet.

Eftersom verksamheten ska antas medföra betydande miljöpåverkan har undersökningssamråd enligt 6 kap. 24 § första stycket miljöbalken inte skett.

Tabell 1. Sammanfattning tidiga dialoger

Tidiga dialoger med	Typ av dialog	Månad/år
Länsstyrelsen Västerbotten	Möten, mejl	September 2022 – mars 2023
Norsjö kommun	Möte	Januari 2023
Skellefteå kommun	Möte	Juni 2023
Maskaure sameby	Möten, mejl, telefon	Februari 2023 – april 2024
Mausjaure sameby	Möten, mejl, telefon	Februari 2023 – november 2023
Malå sameby	Möten, mejl, telefon	Februari 2023 – april 2024
Gran sameby	Mejl	Mars 2024
Boliden Mineral AB	Möten, mejl	April 2023 – Mars 2024
Skellefteå flygplats	Mejl	Juni 2023
Försvarmakten	Möte	Oktober 2023
Energimarknadsinspektionen	Möte	Januari 2024
Skellefteå kraft	Möten, mejl	Augusti 2022 – Februari 2024
Vattenfall Eldistribution AB	Möten, mejl	2023
Galileo Green Energy	Möten	Oktober 2023 – Mars 2024

Lokaliseringsutredningen inklusive dialog med myndigheter och andra intressenter har tillsammans med en byggbarhetsanalys gett Svenska kraftnät det underlag som behövs för att kunna ta beslut om val av utredningskorridor. Kompletta mötesanteckningar med datum för samtliga möten och dialoger biläggs koncessionsansökan. Nedan följer en sammanfattning av de tidiga dialogerna.

Under mötena presenterades inledningsvis investeringsprogrammet Region Nord (då benämnt Fossilfritt Övre Norrland) och det specifika projektets bakgrund, syfte och status. Vid tidpunkten för vissa möten hade utredningar lett till att sträckan och utredningsområdet ändrats till Malånäset-Lidmyran/Högnäs istället för Stornorrfor-Högnäs.

Tre möten hölls med Länsstyrelsen i Västerbottens län i det tidiga skedet. Svenska kraftnät har i samband med mötena efterfrågat och fått underlag, diskuterat tekniska lösningar, kompensationsåtgärder, miljöpåverkan och påverkan på rennäring, planerade samrådsformer med samtliga berörda samt pågående/planerade inventeringar. Svenska kraftnät berättade att det pågår diskussioner med regionnätinnehavarna kring möjliga övertaganden av deras stråk. Stråket för den avvecklade och till viss del raserade gruvlinbanan och dess kulturmiljövärde diskuterades också.

Varsitt möte har hållits med Skellefteå och Norsjö kommuner. Syftet var att presentera projektet och inleda tidig dialog. Allmän information om kraftledningar samt det specifika projektets bakgrund, syfte och status presenterades. Svenska kraftnät fick underlag och input avseende kommunal planering och markanvändning att ha med sig i det fortsatta arbetet.

Flertalet möten har hållits med Maskaure sameby, Mausjaure sameby och Malå sameby. Gran sameby meddelade skriftligt via mejl att de inte anser sig berörd av aktuellt projekt. Mötena hölls mellan Svenska kraftnät, rennäringskonsult och representanter från samebyarna med syfte att informera om projektet samt samla input om samebyarnas intressen inom utredningsområdet. Mausjaure sameby fick information via telefon under februari 2024 att vald ledningssträckning inte berör dem. Mötena har även behandlat planerade stationer och stationsändringar samt ersättningsfrågor.

Fem möten har hållits med Boliden Mineral AB. Förutsättningar för att följa det gamla gruvlinbanestråket diskuterades, samt möjliga korridorer. Boliden gav input på de olika korridorerna kopplat till säkerhet och eventuella framtida förändringar i verksamheten, exempelvis dammutbyggnad. Huruvida ledningarnas elektromagnetiska fält kan påverka de instrument som används för gruvverksamheten diskuteras också.

I mejldialog med Skellefteå flygplats konstaterades att flygplatsen ligger så pass långt ifrån korridoren som förordas att den inte bedöm få någon påverkan på flygplatsens verksamhet.

Ett möte med Försvarmakten har hållits, som inte hade några synpunkter vid sittande bord.

Ett möte med Energimarknadsinspektionen har hållits angående övertagande av Skellefteå krafts ledningsgata, där det bestämdes att Skellefteå Kraft ansöker om rivning och Svenska kraftnät ansöker om ny koncession.

Dialog med Skellefteå Kraft har skett löpande under 2022-2024 i form av fyra möten och mejlkontakt angående möjligheten att överta ledningsgata från Malånäset. Dialog har även skett angående önskemål om att samordna inventeringar för Skellefteå Krafts andra projekt samt angående stationsplacering då även Skellefteå Kraft bygger station vid Lidmyran.

Dialog med Vattenfall har skett löpande under 2023, angående möjligheten att eventuellt överta ledningsgata, vilket avfärdats. Dialoger har även skett angående stationsplacering då även Vattenfall bygger station vid Malånäset.

Två möten hölls med Galileo Green Energy angående deras planerade vindkraftsparker i Eriksberg och Holmselet. Syftet var även att inleda tidig

dialog kring hur respektive projekt kan påverka varandra samt inhämta synpunkter från Galileo Green Energy på den valda korridoren.

1.2 Om avgränsningssamrådet

Avgränsningssamrådet har avsett sträckan Malånäset-Högnäs och bestått av dels skriftligt samråd med annonsering i dagstidningar, dels möten och öppet hus med allmänheten, se avsnitt 1.2.1-1.2.4.

I Tabell 2 ges en sammanfattning över möten och öppet hus som genomförts i avgränsningssamrådet.

Tabell 2. Möten och öppet hus som genomförts i avgränsningssamrådet.

Dialog med	Typ av dialog	Månad/år
Länsstyrelsen Västerbotten	Digitalt möte	23 maj 2024
Norsjö kommun	Fysiskt möte	14 maj 2024
Skellefteå kommun	Fysiskt möte	15 maj 2024
Maskaure sameby	Fysiskt möte	16 maj 2024
Malå sameby	Fysiskt möte	22 maj 2024
Fastighetsägare, allmänhet och andra intressenter m.fl. i Norsjö kommun (Norsjö Folkets hus)	Öppet hus	14 maj 2024
Fastighetsägare, allmänhet och andra intressenter m.fl. i Skellefteå kommun (Boliden Folkets hus)	Öppet hus	15 maj 2024

1.2.1 Skriftligt samråd

Avgränsningssamrådet, enligt 29-32 §§ 6 kap. miljöbalken, inleddes den 30 april 2024 med utskick av samrådsinbjudan och pågick till den 11 juni 2024, se Bilaga B.1 (Sändlista), Bilaga B.2 (Samrådsinbjudan remissinstanser), Bilaga B.3 (Samrådsinbjudan fastighetsägare) och Bilaga B.4 (Samrådsunderlag Malånäset-Högnäs). Ett följebrev och utskrivet samrådsunderlag skickades ut med post till berörda fastighetsägare och rättighetsägare. Annonsering om samrådet gjordes i följande tidningar: Norran (den 30 april), VB Mellanbygd (den 2 maj) samt Megafonen (utgivning 7 och 8 maj), se Bilaga B.5 (Samrådsannons Malånäset-Högnäs). En kungörelse till samråd har också varit registrerad i Post- och Inrikes Tidningar 7 maj till 11 maj 2024. Samrådsunderlaget har funnits tillgängligt digitalt på Svenska kraftnäts hemsida.

De fastighetsägare, rättighetsägare och samfälligheter som ingick i samråds-kretsen var de som låg inom utredningskorridoren samt inom 200 meter från korridorens yttre gräns, då dessa bedömdes vara direkt eller indirekt berörda. Totalt berördes 249 fastigheter och 174 fastighetsägare.

Luftfartsverket (LFV) begärde och fick anstånd med att inkomma med yttrande till 2024-06-24 då de har en nominell handläggningstid på 30 dagar från den dagen de mottagit komplett underlag. Även Forsvarsmakten begärde ytterligare tid till vecka 27.

Ett kompletterande samråd med de företag som har undersökningstillstånd längs sträckan genomfördes mellan 30 september och 20 oktober 2024.

1.2.2 Samrådsmöte med Länsstyrelsen och berörda kommuner

Som en del av avgränsningssamrådet genomfördes möten med Länsstyrelsen Västerbotten, Norsjö kommun och Skellefteå kommun. Det övergripande syftet med samtliga samrådsmöten var att samråda om ny 400 kV-ledning som Svenska kraftnät planerar mellan Malånäset (Vargfors) och Högnäs i Norsjö och Skellefteå kommuner. Representanter för Svenska kraftnät berättade om projektet, utredningskorridoren, tidplan och angränsande projekt. De berättade även om den lokaliseringstudning som genomförts och om de alternativ som valts bort. Vidare informerades om teknisk utformning, om berörda miljöaspekter och miljöeffekter, kommande arbete samt preliminär utformning av kommande miljökonsekvensbeskrivning.

Länsstyrelsen Västerbotten

Digitalt möte 2024-05-23.

På mötet deltog tre representanter från Svenska kraftnät och två representanter från Länsstyrelsen.

Länsstyrelsen önskar att miljöeffekterna från anläggande av jordlinan ska framgå i miljökonsekvensbeskrivningen.

Länsstyrelsen frågar om effekter för rennäringsen och lokalisering av korridoren samt om information kommer från samebyarna eller endast från öppna data. Svenska kraftnät berättar att dialoger förts tidigt med berörda samebyar som informerat om hur de använder området och att denna information har påverkat lokaliseringen av korridoren.

När det gäller naturmiljö och skyddade arter framför länsstyrelsen att det är bra om miljökonsekvensbeskrivningen innehåller information om vilka inventeringar som gjorts, beskrivningar av värden som påträffats samt effekter, för att inte behöva läsa inventeringsrapporterna separat. Vid beskrivning av effekter för skyddade arter önskar Länsstyrelsen att Svenska kraftnät tittar ur ett större perspektiv så att analys av effekter även inkluderar barriäreffekter och inte bara direkta markanspråk av ledningarna. Länsstyrelsen informerar om skyddade arter inom/i anslutning till utredningskorridoren.

Länsstyrelsen informerar om att utredningskorridoren berör ett potentiellt förorenat område vid Malån (gammalt gruvupplag) där Länsstyrelsen är tillsynsmyndighet.

Länsstyrelsen återkommer med ett formellt yttrande, se avsnitt 2.1.

Norsjö kommun

Fysiskt möte 2024-05-14, kommunhuset Norsjö.

På mötet deltog tre representanter från Svenska kraftnät och tre representanter från Norsjö kommun.

Kommunen ser positivt på utredningskorridorens lokalisering och att den minimerar påverkan på boendemiljöer. Verksamheten Zen Retreat Lapland diskuteras, det är oklart om det pågår verksamhet där.

Kommunen återkommer med ett formellt yttrande, se avsnitt 2.1.

Skellefteå kommun

Fysiskt möte 2024-05-15, hos kommunen i Skellefteå.

På mötet deltog tre representanter från Svenska kraftnät och tre representanter från Skellefteå kommun.

En representant från kommunen berättar att kommunen arbetar med ett antal fördjupade översiktsplaner men att aktuellt projekt inte bör vara i konflikt med dessa.

Kommunen undrar om lokalisering längs älven kunde vara ett alternativ. Svenska kraftnät informerar om varför denna lokalisering har avfärdats.

Kommunen frågar om genomförda och kommande inventeringar och Svenska kraftnät informerar om att utöver naturvärdesinventering (NVI) så kan det bli aktuellt med riktade artinventeringar. Skyddade arter diskuteras. Avseende fåglar har inventeringar genomförts/planerar att genomföras för örn- och ugglor, övriga rovfåglar, skogshöns samt smälom. Även Naturvårdsverkets vägledning avseende elnätets påverkan på fåglar diskuteras och Svenska kraftnät redogör för att vägledningen utgör utgångspunkt för inventeringar och bedömning av påverkan på fåglar.

Den vindkraftspark som planeras vid Holmselet diskuteras. Kommunen arbetar just nu med en vindkraftsplan och har inte tagit ställning till om detta område ska ingå.

Kommunen återkommer med ett formellt yttrande, se avsnitt 2.1.

1.2.3 Samrådsmöten med berörda samebyar

Som en del av avgränsningssamrådet genomfördes möten med Maskaure och Malå samebyar.

Maskaure sameby

Fysiskt/digitalt möte 2024-05-16.

På mötet deltog fem representanter från Svenska kraftnät (varav fyra på plats och en digitalt) och fyra representanter från Maskaure sameby.

Svenska kraftnät informerar om varför den nya ledningen behövs, om angränsande projekt, tillståndsprocessen, pågående samråd, tidplan och vad som hänt i projektet sedan senaste dialogen.

Samebyn nyttjar område inom utredningskorridoren från mitten av oktober och fram till sista april. Samebyn framför att man blir påverkad av flertalet markanvändningsaktörer och att allt har en stor effekt och negativ påverkan tillsammans. Samebyn är påverkade av bland annat skogsbruk, bergtäkter, gruvor och järnväg. Kraftledningarna innebär en undvikelseffekt för renarna samt att laven bränns av solen i den öppna ledningsgatan. Detta är idag problematiskt vid Högnäs station och farhågor finns att det blir liknande problem vid Malånäsets station.

Vidare framför samebyn att byggvägar är ett problem och innebär en stor miljöpåverkan för dem och där det inte går att återställa laven. Samebyn pekar även ut några områden som är särskilt viktiga eller känsliga för rennäringen. Svenska kraftnät kommer att ha dialog med samebyn om byggvägar när ett förslag har arbetats fram. Samebyn framför att man i projektet behöver ha i beaktande oförutsedda utgifter för rennäringen då byggfasen kan innebära ett otroligt merarbete och kostnader för samebyn.

Samebyn framför att vald utredningskorridor är den minst dåliga för samebyn då man har undvikit de viktiga områdena vid Skellefteälven, men att det blir tydligare hur ledningen kan komma att påverka rennäringen senare när ett utbyggnadsförslag finns fastslaget. En breddning med cirka fem meter kommer göras av ledningsgatan man avser överta från Skellefteå kraft och samebyn behöver återkomma angående om man föredrar en breddning norr eller söder om befintlig ledningsgata.

Samebyn undrar hur stort magnetfältet från ledningen är och vilka arbetsmiljöregler vid högspänningsledning som finns. Detta eftersom kraftledningen påverkar arbetsmiljön för renskötarna vid flytt med renar. Svenska kraftnät svarar att det inte är farligt att vistas i ledningsgatan och återkommer i frågan kring arbetsmiljöregler.

Samebyn frågar om Lantmäteriets roll i koncessionsprövningen. Svenska kraftnät gör först en koncessionsansökan där lokalisering av ledningen provas. Efter att beslut fattas om koncession ansöker man om ledningsrätt via Lantmäteriet.

Samebyn framför att Svenska kraftnät borde ha en dialog med Svenska samernas riksförbund (SSR) vilket Svenska kraftnät redan har påbörjat.

Svenska kraftnät kommer att ta fram en rennäringsanalys som underlag till miljökonsekvensbeskrivningen och koncessionsansökan för den nya ledningen. Den rennäringskonsult som hittills varit delaktig i dialogen kommer kontakta samebyn under hösten 2024 för att påbörja arbetet med rennäringsanalysen.

Malå sameby

Fysiskt/digitalt möte 2024-05-22.

På mötet deltog fem representanter från Svenska kraftnät (varav tre på plats och två digitalt) representanter från Malå sameby.

Svenska kraftnät informerar om varför den nya ledningen behövs, om angränsande projekt, tillståndsprocessen, pågående samråd, tidplan och vad som hänt i projektet sedan senaste dialogen.

Samebyn framför att det är problematiskt att deras natur förstörs och att det byggs på många platser vilket påverkar dem negativt.

Samebyn frågar om jordlinan och Svenska kraftnät berättar att jordlinan grävs ned längs med ledningen.

Samebyn framför att det är bra om röjning av ledningsgatan sker tillräckligt ofta för att det inte ska bildas en korridor med en tjock risvägg som är svår att passera.

Ledningsgatan som Svenska kraftnät avser överta från Skellefteå kraft kommer att behöva breddas med cirka fem meter och samebyn framför att de föredrar att breddningen görs på norra sidan.

Samebyn framför att man motsätter sig alla nya vägar. Samebyn pekar ut områden som är särskilt viktiga eller känsliga för rennäringsen. Svenska kraftnät kommer att ha dialog med samebyn om byggvägar när ett förslag har arbetats fram.

Samebyn ser hellre att byggnationen sker vintertid för att kunna undvika markskador och helst mot slutet av vintern då de inte befinner sig i området. Svenska kraftnät framför att man kan se över vad man kan göra för att anpassa i byggnationen, och att man kan ha en fortsatt dialog kring det.

Svenska kraftnät kommer att ta fram en rennäringsanalys som underlag till miljökonsekvensbeskrivningen och koncessionsansökan för den nya ledningen. Den rennäringskonsult som hittills varit delaktig i dialogen kommer kontakta samebyn under hösten för att påbörja arbetet med rennäringsanalysen.

1.2.4 Öppet hus med allmänheten

Som en del av avgränsningssamrådet hölls informationsmöten i form av Öppet hus, där Svenska kraftnät presenterade projektet och svarade på synpunkter om utredningskorridoren och utbyggnadsförslaget. Olika expertområden fanns representerade, exempelvis magnetfält, teknik och miljö. Besökarna hade möjlighet att gå runt till informationsstationer i valfri ordning och ställa frågor. Besökarnas frågor besvarades direkt vid de olika stationerna. På de olika stationerna fanns bland annat olika kartor med utredningskorridoren, fastighetsgränser och olika miljöaspekter. Där fanns även utskrivna samrådsunderlag och faktablad om projektet samt generell information om bland annat stamnätet, teknik och ersättning.

Det fanns möjlighet att på plats lämna skriftliga yttranden till Svenska kraftnät, utöver möjligheten att skicka in sitt yttrande i efterhand som del av processen för avgränsningssamrådet.

Öppet hus hölls den 14 maj 2024 i Norsjö kommun (Norsjö Folkets hus) och den 15 maj 2024 i Boliden, Skellefteå kommun (Boliden Folkets hus). Information om Öppet hus fanns med i den annonsering som gjordes i aktuella dagstidningar, se Bilaga B.5 (Samrådsannons Malånäset-Högnäs).

I Norsjö den 14 maj 2024 deltog 22 besökare och i Boliden den 15 maj 2024 deltog 29 besökare.

1.3 Efter avgränsningssamrådet

Nästa steg är att färdigställa inventeringar, rapporter och utredningar för att därefter fastställa ett förslag på ledningssträckning. Inkomna synpunkter i samrådet kommer att tas i beaktning. När Svenska kraftnät valt den sträckning som de avser att söka koncession för, en så kallad koncessionslinje, tas en koncessionsansökan med tillhörande miljökonsekvensbeskrivning fram. Vid inlämnandet av koncessionsansökan biläggs yttranden som inkommit under samrådsskedet i sin helhet. Inlämning av koncessionsansökan meddelas genom direktutskick till direkt berörda samt via information på hemsidan.

2 Inkomna yttranden

I detta kapitel sammanställs inkomna yttranden från avgränsningssamrådet. För lista över inkomna yttranden se Bilaga B.6. Yttranden bemöts i sammanställningen (avsnitt 2.1-2.4). Kartor från yttranden visas i de fall en anpassning av ledningsdragning föreslås. Generella och återkommande yttranden bemöts samlat i avsnitt 2.5. I avsnitt 2.6 beskrivs hur inkomna yttranden övergripande bidrar till förändringar av innehållet i MKB samt vilka behov av inventeringar som förts fram av remissinstanserna.

Under samrådet har 25 yttranden inkommit från länsstyrelse, region, kommun och myndigheter, 8 yttranden från intresseorganisationer och andra aktörer samt 9 yttranden från privatpersoner (varav två har fler än ett ärendenummer då synpunkter skickats in vid flera tillfällen).

Svenska kraftnät behandlar personuppgifter i samband med avgränsningssamråd, framtagande av miljökonsekvensbeskrivning och ansökan om koncession. Följande personuppgifter behandlas: namn, fastighetsbeteckning, telefonnummer, postadress och e-postadress. Behandlingen av uppgifterna är nödvändig för att ansöka om koncession. Uppgifterna behandlas med stöd av en rättslig förpliktelse och/eller som ett led i utförandet av en uppgift av allmänt intresse. Uppgifterna behandlas så länge det är nödvändigt för att för att prövande myndigheter ska kunna handlägga ärendet. Om man lämnar andra personuppgifter i samband med avgränsningssamrådet kommer uppgifterna att behandlas i nödvändig utsträckning. Samrådsredogörelsen innehåller de personuppgifter (namn) som inkommit i samband med att yttrande skickats in, sammanfattning av det som yttrats och Svenska kraftnäts bemötande. Samrådsredogörelsen är allmänt tillgänglig. Den delas med de som deltagit i samrådet och publiceras på Svenska kraftnäts hemsida. Den skickas även till Energimarknadsinspektionen (Ei) vid ansökan om koncession.

Ytterligare information om hur Svenska kraftnät hanterar personuppgifter finns på Svenska kraftnäts hemsida <https://www.svk.se/personuppgifter>. Där hittar du också information om dina rättigheter, hur du kan framföra klagomål och kontaktuppgifter till personuppgiftsansvarige och dataskyddsombud.

2.1 Länsstyrelse, Region och kommuner

I detta avsnitt redovisas sammanfattningar av inkomna yttranden från länsstyrelsen och berörda kommuner.

Följande har meddelat att de avstår från att yttra sig eller inte har något att erinra:

#43 Malå och Norsjö kommuner

Följande har yttrat sig:

#36 Länsstyrelsen i Västerbottens län

Länsstyrelsen Västerbotten framför i sitt yttrande att de generellt sett förordar dragningar som går längs befintlig infrastruktur och som sammantaget minimerar påverkan på alla intressen inom området.

Länsstyrelsen anser att Svenska kraftnät i miljökonsekvensbeskrivningen, utöver det som står i samrådsunderlaget och det som presenterades vid samrådsmötet (se avsnitt 1.2.2), ska beskriva nedanstående:

- Om det blir relevant ska påverkan på landskapsbilden tas med i miljökonsekvensbeskrivningen, förslagsvis med kartor, foto-montage eller liknande för att bedöma den visuella påverkan som ledningen får.
- Länsstyrelsen kan inte se att underlaget "grön infrastruktur" har tagits med i samrådsunderlaget. Relevant för detta samråd är bland annat värdeetrakter (i den östra delen av ledningen) och kluster för barrskog (vid Malänäset).
- Länsstyrelsen uppmanar Svenska kraftnät att utarbeta relevanta detaljerade kartor i den kommande miljökonsekvensbeskrivningen så att det framgår hur ledningen dras, vilka värden som påverkas i olika områden och var underlaget kommer ifrån så att det går att förstå på vilket sätt ett förordat alternativ har tagits fram.
- Samrådsunderlaget nämner inte specifikt att en artsskyddsutredning kommer att genomföras. Verksamhetsutövare som tar naturmiljö i anspråk behöver ta fram underlag för att det ska kunna bedömas vilken påverkan på arter som uppstår till följd av verksamheten. Det behövs en naturvärdesinventering inklusive eftersökning av förekomst av skyddsvärda arter/artgrupper och eventuella uppföljande riktade artinventeringar, för att vidta åtgärder för att minimera påverkan och utreda behovet av eventuell dispensansökan.
- Naturvärdesinventeringen som nämns ovan syftar också till att beskriva alla naturvärden som finns inom ledningens närområde och ska vara gjord så att det går att förstå motiveringen till dess utformning.
- Om den kommande naturvärdesinventeringen kommer fram till att områden med sedan tidigare kända naturvärden inte innehar höga

naturvärden idag, bör det kommenteras varför inventeringen når en annan slutsats.

- Länsstyrelsen noterar att Svenska kraftnät kommer att sammanställa en rennäringsanalys med information om rennäringens utpekade riksintresseområden samt genom dialog med berörda samebyar ta reda på hur området runt den planerade ledningen används idag. Konsekvenser för rennäringen ska beskrivas med tillräcklig noggrannhet och vid behov ska relevanta skyddsåtgärder vid anläggning och i driftsfas föreslås.
- En pågående kontakt med kulturmiljö på Länsstyrelsen finns och Länsstyrelsen kommenterar därför inte utredning av ledningens påverkan på kulturmiljö vidare i yttrandet.
- Rekommendation från Länsstyrelsen är att ta reda på om invasiva arter som är med på EU-listan finns i området för etablering av ledningen. Finns sådana behöver Svenska kraftnät utarbeta en plan för hur dessa ska hanteras.

Länsstyrelsens yttrande biläggs i sin helhet i Bilaga B.7.

Svenska kraftnäts kommentar:

Svenska kraftnät tackar för Länsstyrelsens information och synpunkter. Synpunkterna kommer att beaktas vid den fortsatta processen med framtagandet av ansökan med tillhörande miljökonsekvensbeskrivning. För mer information om lokalisering och inventeringar se avsnitt 2.5.1. Kommentarer för respektive berört område/berörd miljöaspekt ges nedan.

Svenska kraftnät kommer att ta fram tillräckliga underlag för att kunna bedöma påverkan på landskapsbild. För att underlätta bedömningen av den visuella påverkan av ledningen på utpekade kulturmiljöer, landskapsbild och upplevelsevärden kommer exempelvis fotomontage att tas fram.

Svenska kraftnät kommer att inkludera underlaget "grön infrastruktur" inklusive värdetrakter (i den östra delen av ledningen) och kluster för barrskog (vid Malånäset) i miljökonsekvensbeskrivningen.

Svenska kraftnät kommer att utarbeta relevanta detaljerade kartor till miljökonsekvensbeskrivningen så att det framgår hur ledningen dras, vilka värden som påverkas i olika områden och så att det går att förstå på vilket sätt ett förordat alternativ har tagits fram.

En artskyddsutredning kommer att tas fram för relevanta arter så att det går att bedöma vilken påverkan på arter som uppstår till följd av verksamheten. Erforderliga naturvärdesinventeringar och riktade artinventeringar kommer att

genomföras. Om artskyddutredningen visar att det finns behov av artskyddsdispenser kommer Svenska kraftnät att ansöka om erforderliga dispenser hos Länsstyrelsen.

Berörda naturvärden i den planerade ledningens närområde kommer att beskrivas tillsammans med vilka anpassningar som har gjorts utifrån förekommande värden.

Om naturvärdesinventeringen kommer fram till att områden med sedan tidigare kända naturvärden inte innehar höga naturvärden idag, kommer det att kommenteras varför inventeringen når en annan slutsats.

Svenska kraftnät kommer att med rennäringsanalys som underlag beskriva konsekvenser för rennäringen med tillräcklig noggrannhet och vid behov kommer relevanta skyddsåtgärder vid anläggning och i driftsfas vidtas och redovisas.

Det stämmer att en pågående kontakt med kulturmiljö på Länsstyrelsen finns.

Förekomsten av invasiva arter kommer att utredas närmare byggskede. Om sådana arter påträffas har Svenska kraftnät rutiner för hur dessa ska hanteras.

#40 Region Västerbotten

Region Västerbotten skriver i sitt yttrande att de är positiva till att Svenska kraftnät verkar för att halvera ledtider i kraftledningsprojekt. Vidare anser de att det är positivt att samråd och studier som krävs genomförs för att minimera störningar på natur, naturliv och samernas näringar samt tar hänsyn till lokala intressen. Den nya ledningen är positiv då utvecklingen och utbyggnaden i det geografiska området kräver ökat effektuttag samt en robust eldistribution.

Svenska kraftnäts kommentar:

Svenska kraftnät tackar Region Västerbotten för synpunkterna.

#44 Skellefteå kommun

Den nya ledningen planeras till stor del gå i obruten terräng. Skogen brukas aktivt och håller därför få kända höga naturvärden, värdet ligger istället i att landskapet idag inte genomkorsas av olika mänskliga konstruktioner. En ny kraftledning inklusive nya vägar fragmenterar livsmiljön för fåglar och djur.

Skellefteå kommun pekar i sitt yttrande ut ett antal områden med skyddade arter för vilka det är viktigt att ledningen inte inkräktar på livsmiljön, något de även pekat ut på samrådsmötet. Bergssluttningar bör undvikas och skyddsåtgärder ska iordningställas för att minska riskerna för kollision och eldöd. Skyddsavstånd kring boplatser för skyddade fågelarter brukar ligga kring cirka

2-3 kilometer. Störning ska även undvikas under byggfasen när skyddsvärda fåglar häckar och efter avslutat arbete ska området städas.

Södra delen av kraftledningen kommer gå inom en av länsstyrelsen utpekade värdetrakter för barrskog. Svenska kraftnät behöver undersöka vilka effekter ledningen får för denna värdetrakt.

Om den föreslagna sträckningen går genom obruten terräng behöver det utredas hur effekterna på den biologiska mångfalden och livsmiljöerna som kan beröras kan kompenseras.

Kommunen ser positivt på att tidiga dialoger förs med berörda samebyar samt att en rennäraingsanalys tas fram för att belysa kumulativa effekter.

Kommande miljökonsekvensbeskrivning behöver beskriva konsekvenserna för värdena kopplade till naturvård och friluftsliv eftersom kraftledningen planeras gå nära Skellefteälven.

Ledningen är förenlig med kommunens detaljplaner och områdesbestämmelser.

Svenska kraftnäts kommentar:

Svenska kraftnät tackar Skellefteå kommun för informationen och synpunkterna. De områden med skyddade arter som Skellefteå kommun har pekat ut kommer att undersökas närmare och erforderliga anpassningar och skyddsåtgärder kommer att vidtas för att undvika och minimera påverkan på dessa. Svenska kraftnät kommer även att titta närmare på de utpekade värdetrakterna för barrskog samt naturvärden i sin helhet samt värden för friluftslivet inklusive dess kopplingar till Skellefteälven i arbetet med ansökan och miljökonsekvensbeskrivningen. För mer information om lokalisering och inventeringar se avsnitt 2.5.1.

2.2 Myndigheter

I detta avsnitt redovisas sammanfattningar av inkomna yttranden från myndigheter.

Följande myndigheter har meddelat att de avstår från att yttra sig eller inte har något att erinra:

#11 Folkhälsomyndigheten

#13 Statens fastighetsverk (SFV)

#14 Elsäkerhetsverket

#16 Havs- och vattenmyndigheten

17 Lantmäteriet

- #18 Sjöfartsverket**
- #19 Post- och telestyrelsen (PTS)**
- #23 Boverket**
- #28 Riksantikvarieämbetet**
- #31 Naturvårdsverket**
- #46 Statens geotekniska institut (SGI)**
- #48 Räddningstjänsten Skellefteå**

Följande myndigheter har yttrat sig:

#6 Sveriges geologiska undersökning (SGU)

Sveriges geologiska undersökning (SGU) avstår från att lämna platsspecifikt yttrande men hänvisar till SGU:s allmänna riktlinjer som bifogats till yttrandet. I riktlinjerna understryks bland annat vikten av att skaffa kunskap om markens beskaffenhet. Det anges även att SGU anser att krossat berg eller morän ska användas i stället för naturgrus.

Svenska kraftnäts kommentar:

Svenska kraftnät tackar SGU för informationen. Svenska kraftnät kommer att ta hänsyn till SGU:s allmänna riktlinjer i det fortsatta arbetet med detaljprojektering och byggnation. Kunskap om markens beskaffenhet kommer att insamlas under kommande geotekniska undersökningar. Avseende naturgrus så kommer detta användas endast om det är motiverat utifrån naturmiljöanpassningssynpunkt.

#15 Myndigheten för samhällsskydd och beredskap (MSB)

Myndigheten för samhällsskydd och beredskap (MSB) har utrett konsekvenserna av planerad kraftledning avseende påverkan på radiokommunikationssystemet Rakel. Slutsatsen är att kraftledningen inte kommer att ha någon påverkan på detta system och MSB har därför inget att invända mot etablering av kraftledning i området.

Svenska kraftnäts kommentar:

Svenska kraftnät tackar MSB för informationen.

#21 Tillväxtverket

Tillväxtverket har inga synpunkter avseende planerad kraftledning men lämnar information om riksintressen och industriell produktion. I Västerbottens län finns inga utpekade riksintressen för industriell produktion. Basindustrin i Umeå och Skellefteå är delar av den gröna samhällsomvandlingen i norra Sverige och dessa anläggningars utveckling är beroende av energiförsörjning genom befintliga och nya kraftledningar.

Svenska kraftnäts kommentar:

Svenska kraftnät tackar Tillväxtverket för informationen.

#27 Sveriges meteorologiska och hydrologiska institut (SMHI)

SMHI efterlyser i kommande miljökonsekvensbeskrivning information om hur hänsyn tagits till förväntade klimatförändringar, till exempel avseende översvämningsrisk. Vidare önskar SMHI att det tydligt framgår hur/om våtmarker kommer att påverkas annorlunda av klimatförändringar om planerad anläggning sker.

En generell kommentar rörande arbeten och passager över vattendrag och i/omkring våtmarker bör utformas omsorgsfullt så att de naturliga hydrologiska förhållandena inte påverkas.

Svenska kraftnäts kommentar:

Svenska kraftnät tackar SMHI för informationen och synpunkterna. Svenska kraftnät kommer att beskriva hur ledningen och den berörda miljön kan komma att påverkas av förväntade klimatförändringar.

Informationen kommer att beaktas i det fortsatta arbetet för att hitta en lämplig sträckning för ledningen samt i arbetet med kommande miljökonsekvensbeskrivning. För mer information om lokalisering och inventeringar se avsnitt 2.5.1.

#32 Strålsäkerhetsmyndigheten (SSM)

SSM ser positivt på redovisning av magnetfältsnivåer för bostäder och andra platser där människor vistas varaktigt i kommande miljökonsekvensbeskrivning.

SSM informerar om att det är miljöbalken som ska beaktas vid bedömning om eventuella exponeringsbegränsande åtgärder. Vidare informerar SSM om att den elektromagnetiska strålmiljön kan påverkas kring kraftledningar och transformatorstationer och kan leda till att magnetfältsnivån inomhus höjs. Strålsäkerhetsmyndighetens allmänna råd (SSMFS 2008:18) om begränsning av allmänhetens exponering för elektromagnetiska fält anger referensvärden för elektromagnetiska fält. Referensvärdena är satta för att med marginal skydda mot alla säkerställda hälsorisker, i det här fallet nerv- och muskelpåverkan.

Svenska kraftnäts kommentar:

Svenska kraftnät tackar Strålsäkerhetsmyndigheten för informationen och synpunkterna. Synpunkterna och informationen kommer att beaktas i det fortsatta arbetet med framtagandet av ansökan med tillhörande miljökonsekvensbeskrivning.

Magnetfältsnivåerna kommer att utredas vidare. Om magnetfälten från en ny ledning beräknas överstiga referensvärden för elektromagnetiska fält i någon bostad kommer Svenska kraftnät utreda om ytterligare åtgärder för att reducera magnetfält är rimliga på den platsen. Ingen grundskole- eller förskolebyggnad finns inom utredningskorridoren.

#42 Sametinget

Sametinget skriver i sitt yttrande att en exploatering av marken innebär att landskapet runt omkring påverkas med förändrad natur och förutsättningar. Aktörer som tar mark i anspråk där renskötselrätten utövas måste ta hänsyn till vilka ingrepp som kan accepteras och vilka skadeförebyggande åtgärder som krävs för att renskötseln ska kunna fortsätta existera. Det är bolaget som ska åläggas villkor till skydd för rennäringen och ett sådant åläggande får inte direkt eller indirekt ställa krav på att samebyn ska bedriva sin enskilda renskötsel på visst sätt. Det är berörd sameby som ska redovisa om det finns lämpliga skyddsåtgärder. Skyddsåtgärder eller villkor i beslut ska utformas så att samebyarna ska kunna fortsätta nyttja området, att renbetesmarkerna ska förbli beteskraftiga även på lång sikt och underlätta för rensköterna i det praktiska arbetet samt kompensera för det merarbete som uppstår på grund av intrånget. Det är därför viktigt att berörda samebyar kommer in i ett tidigt skede i arbetet med att ta fram en miljökonsekvensbeskrivning för att kunna förmedla sina kunskaper och syn på den planerade verksamheten.

Sametinget skriver att en miljökonsekvensbeskrivning bland annat ska innehålla:

- Hur, när och var renskötsel bedrivs i det aktuella området
- Vilken funktion området har för renskötseln
- Samlad bedömning av vilka konsekvenser som kan uppstå för renskötseln inom berörd samebyn samt påverkan på samebyns funktionella samband
- Kumulativa, permanenta, tillfälliga, sociala och kulturella effekter
- Redogöra för berörda riksintressen
- Redovisa förebyggande och skadelindrande åtgärder som vidtas för att minimera störningar på rennäringen
- Redovisa aktuell samt förutsägbar intrångsbild för berörd sameby
- Eventuell påverkan på angränsande samebyar
- Redovisa vad som framkommit i samrådet med berörda samebyar

Påverkan på renskötseln och renarna kommer att vara i form av exempelvis avverkning, markarbete, mänsklig aktivitet, tillsyns- och transportvägar, ljud och ultraviolettera ljus. Luftledningen och vägar kommer att utgöra barriärer i landskapet vilket påverkar renarnas betesro och rörelsemönster. Nedsättning

av markens värde som betesmark är inte bara tillfälligt utan den påverkas och förändras under en lång tid framöver.

Sametinget informerar vidare om att renbruksplaner (RBP), som är samebyarnas egna planeringsunderlag med kartläggning av värdefulla områden, är ett planeringsverktyg som används som underlag för samrådsdiskussioner med andra markanvändare.

Svenska kraftnäts kommentar:

Svenska kraftnät tackar Sametinget för informationen och synpunkterna. Svenska kraftnät har haft tidiga dialoger med Malå och Maskaure samebyar och kommer att fortsätta dialogen i MKB-skedet då en rennäringsanalys också tas fram. Rennäringsanalysen kommer att följa Sametingets vägledning för hur samisk markanvändning ska integreras i MKB-processen. Ledningssträckningen inom utredningskorridoren kommer i möjligaste mån att anpassas utifrån samebyarnas önskemål tillsammans med hänsyn till andra förekommande värden och intressen och behovet av skyddsåtgärder kommer att utredas.

#47 Luftfartsverket (LFV)

Yttrandet från LFV är sekretessbelagt. LFV ger även generell information angående att flyghinderanalys behöver göras och hur den ska genomföras.

Svenska kraftnäts kommentar:

Svenska kraftnät tackar för Luftfartsverkets yttrande och tar synpunkterna i beaktande i det fortsatta arbetet. En flyghinderanalys kommer tas fram i det fortsatta arbetet med framtagandet av ansökan med tillhörande miljökonsekvensbeskrivning.

#49 Trafikverket

Trafikverket uppger att de inte har något att erinra mot föreslagen nätkoncession under förutsättning att nedanstående synpunkter beaktas:

Väg

Trafikverket vill upplysa om att bärighetsklass för vägar utgår från rådande trafikmängd. Ökar trafiken kan bärighetsklassen behöva sänkas både tillfälligt och permanent och Trafikverket förutsätter därför att transporter inom projektet planeras med detta i beaktande samt att trafikering styrs så att den inte pågår när vägen är svag, till exempel vid tjällossning. I annat fall förutsätter Trafikverket att projektet avsätter medel för att upprätthålla vägarnas standard och att avtal om detta tecknas med Trafikverket.

Placering av stolpar, stag och ledningar ska följa Ledningsarbete inom det statliga vägområdet (2017:227). För anläggande av ledning eller utförande av

arbeten på befintlig ledning *inom vägområdet*, krävs alltid tillstånd från Trafikverket enligt väglagen, vilket kräver en separat ansökan. För långsgående luftledning utanför vägområdet men inom tillståndspliktig zon krävs tillstånd från Länsstyrelsen enligt väglagen. Transformatorer bör placeras utanför tillståndspliktig zon.

Trafikverket anser att antalet korsningar med statliga vägar ska begränsas, att ledningar ska placeras vinkelrätt mot vägens längdriktning och att stolpar bör placeras minst på totalhöjdens avstånd från vägen.

Järnväg

För korsande ledning av järnväg krävs separat tillstånd och avtal. I elsäkerhetsförordningen (2017:218) regleras bland annat placeringen av starkströmsledningar i förhållande till järnväg. Avståndet mellan spårmitt och stolpe ska vara minst stolpens höjd plus 10 meter men Trafikverket anser generellt att ny bebyggelse inte bör ske inom ett område på 30 meter från järnvägen. Ledningen ska förläggas på den höjd som Elsäkerhetsverket beslutar. Trafikverket anser att antalet korsningar med järnväg ska begränsas och att korsande ledningar ska placeras vinkelrätt mot järnvägens längdriktning.

Trafikverket vill upplysa om att luftledning över järnväg innebär behov av tågstopp och bortkoppling av strömförande kontaktledningar och då detta påverkar tidtabellen behöver ansökan för sådana arbeten inkomma till Trafikverket senast 12 månader innan den årsplanen för tidtabeller börjar gälla.

Trafikverket vill informera om att Skelleftebanan fungerar som en omledningssträcka till dess att Norrbotniabanan är fullt utbyggd och får därmed inte påverkas av kraftledningen. Dialog ska tas med Trafikverket samt Norrbotniabanans projektledare.

Flyg

Uppförande av byggnader eller andra föremål högre än 20 meter kan påverka luftfarten negativt och en flyghinderanalys kan behöva göras i tidigt skede. Om ett högt objekt planeras ska Luftfartsverket få möjlighet att yttra sig och då nätkoncession planeras inom MSA-yta för Skellefteå flygplats ska även de ges möjlighet att yttra sig.

Svenska kraftnäts kommentar:

Svenska kraftnät tackar Trafikverket för informationen och synpunkterna. Informationen kommer att beaktas i det fortsatta arbetet för att hitta en lämplig sträckning för ledningen samt som grund för detaljprojektering inklusive stolplaceringar.

Svenska kraftnät avser att ha en fortsatt dialog med Trafikverket och ansöka om erforderliga tillstånd för korsande av väg, järnväg med mera.

#52 Försvarsmakten

Försvarsmakten meddelar att de inte har något att erinra i rubricerat ärende. De informerar om att en flyghinderanmälan ska insändas när exakt datum för resning, position och höjd är fastställt men senast fyra veckor före resning enligt 6 kap. 25 § luftfartsförordningen. Avseende hindermarkering hänvisas till Transportstyrelsens föreskrifter.

Svenska kraftnäts kommentar:

Svenska kraftnät tackar Försvarsmakten för informationen.

2.3 Intresseorganisationer och övriga aktörer

I detta avsnitt redovisas sammanfattningar av inkomna yttranden från intresseföreningar och övriga aktörer.

Följande intresseföreningar och övriga aktörer har meddelat att de avstår från att yttra sig eller inte har något att erinra:

#4 Sveriges kommuner och regioner (SKR)

#39 Skellefteå Kraft

Följande intresseföreningar och övriga aktörer har yttrat sig:

#12 TeliaSonera Skanova Access AB (Skanova)

Skanova meddelar att de har markförlagda teleanläggningar inom planområdet och önskar så långt som möjligt behålla dessa i nuvarande läge. Skanova förutsätter att Svenska kraftnät bekostar eventuella undanflyttnings- eller skyddsåtgärder.

Svenska kraftnäts kommentar:

Svenska kraftnät tackar för informationen och synpunkterna. De markförlagda teleanläggningarna kommer att kartläggas i samband med projektering av sträckningsförslaget och ska undvikas i den mån det är möjligt. Svenska kraftnät kommer att bekosta eventuella undanflyttnings- eller skyddsåtgärder.

#20 Vattenfall Eldistribution AB

Vattenfall Eldistribution AB har inget att erinra i ärendet. De bifogar en karta med de elanläggningar de har i området. I ett tillägg anger de vad som gäller för ny luftledning invid befintlig luftledning bland annat avseende stolplaceringar och avstånd.

Svenska kraftnäts kommentar:

Svenska kraftnät tackar för Vattenfall Eldistribution AB:s synpunkter. Synpunkterna kommer att beaktas vid den fortsatta processen med framtagandet av ansökan med tillhörande miljökonsekvensbeskrivning. Svenska kraftnät avser att ha en fortsatt dialog med Vattenfall Eldistribution AB i ärendet.

#22 Norra Sveriges jordägarförbund

Norra Sveriges jordägarförbund yttrar sig om ersättning för markägare. De skriver i sitt yttrande att de anser att kommersiell verksamhet ska betala markhyra eller intäktsdelning.

Svenska kraftnäts kommentar:

Svenska kraftnät tackar för Norra Sveriges jordägarförbunds synpunkt. Svenska kraftnät har särskilda rutiner för markersättning som kommer att tillämpas. För mer information om ersättning se avsnitt 2.5.2.

#38 Lantbrukarnas riksförbund (LRF) i Norsjö-Malå

Lantbrukarnas riksförbund (LRF) skriver i sitt yttrande med tillhörande kartbild att de vill understryka den betydelse som skogsbruk ges i Miljöbalkens tredje kapitel.

LRF ifrågasätter beskrivningen av det miljömässiga nollalternativet där de menar att det underförstått anges att skogsbruk per automatik skulle begränsa bevarande och utveckling av naturmiljövärden samt att de positiva konsekvenserna med minskad klimatpåverkan till följd av kraftledningen skulle utebli, om ledningen inte byggs.

LRF förespråkar att fortsatt hålla sig till befintlig ledning efter Åsen och utöver detta dra ledningen så långt norrut som möjligt i utredningskorridoren. LRF skriver att det ur naturresursanvändningsperspektiv är positivt att överta ledningsgata från befintlig regionnätledning men att det är dåligt att därefter ta ny obruten skogsmark i anspråk där befintlig ledningsgata finns att tillgå. Ledning genom eller i direkt anslutning till byn Karsträsk bör undvikas. Topografin i området medför höga naturvärden och revir för skyddsklassade rovfåglar förekommer. Sammantaget ser LRF ovanstående argument som skäl för att dra ledningen så långt norrut som möjligt inom utredningskorridoren.

LRF vill i sammanhanget påtala vikten av skäligen ersättningar. LRF anser att markägare ska omfattas av kommersiella villkor och alltså erhålla en marknadsmässig, årlig arrendeersättning för upplåtande av mark exempelvis till kraftledningsgator.

LRF säger att den aktuella ledningen bör där så är möjligt byggas i markförlagd utförande då det är en fördel för brukande av skogsmark, boende och byggande. En markförlagd ledning minskar även risken för skogsbränder. LRF hänvisar till 2 kap. 3 § miljöbalken som anger att bästa möjliga teknik skall väljas och anser att det aktuella samrådsunderlaget saknar väsentliga beskrivningar för att kunna bedöma det bästa valet av teknik. En redovisning av skillnaderna i anläggningskostnad för en luftledning jämförd med markledning bör framgå. LRF anser även att samrådsunderlaget saknar beskrivning av de externa effekterna av en luftledning- respektive markförlagd ledning i den aktuella sträckningen och anser att koldioxidinbindning i skog, förekomst av lågfrekventa magnetfält samt kreosot användning och elsäkerhet/bränder bör tas i beaktande. Vidare anser LRF att produktionsförlusten, utöver virkesvärdet, även är energibortfall vilket bör framgå av Svenska kraftnäts beräkningar. Detta för en areal i storleksordningen 150-160 hektar skogsmark som tas ur produktion.

Svenska kraftnäts kommentar:

Svenska kraftnät tackar för Lantbrukarnas riksförbund i Malå-Norsjöes synpunkter. Svenska kraftnät ska se över behovet av att utveckla/nyansera beskrivningen av det miljömässiga nollalternativet med avseende på skogsbruk och klimatpåverkan, men kommer att utgå ifrån att majoriteten av skogsbruket bedrivs på konventionellt sätt med kalhyggesbruk, där naturvärden endast antas kunna utvecklas i begränsad omfattning jämfört med ytor där konventionellt skogsbruk inte bedrivs. Undantag kan finnas där konventionellt skogsbruk inte bedrivs, men dessa är arealmässigt mycket begränsade. Svenska kraftnät kommer i enlighet med sakkunskapskravet i miljöbalken säkerställa att resurser med rätt kompetens bedömer effekter och konsekvenser för berörda miljöaspekter i miljökonsekvensbeskrivningen.

Förordad utredningskorridor har utifrån en sammanvägning av miljöaspekter och intressen bedömts vara lämpligast. Att fortsätta följa befintlig ledning efter Åsen har inte bedömts vara den bästa lösningen. Möjligheten att förlägga sträckningsförslaget så långt norrut i utredningskorridoren som möjligt kommer att undersökas enligt önskemål. För mer information om lokalisering och inventeringar se avsnitt 2.5.1.

Markägare får ersättning enligt Svenska kraftnäts modell för ersättning. För mer information om ersättning se avsnitt 2.5.2.

När Svenska kraftnät bygger nya 400 kV kraftledningar för växelström görs det i första hand som luftledningar för att uppfylla kraven på att tillhandahålla ett elöverföringssystem som är hållbart, kostnadseffektivt och har hög tillgänglighet. Med dagens förutsättningar kan markkabelteknik endast

användas i begränsad omfattning i 400 kV växelströmsnätet, vars skäl beskrivs mer ingående i samrådsunderlaget. En grov kostnadsberäkning, baserad på pågående och genomförda kabelprojekt, visar att markkabel är cirka sex gånger så dyrt att anlägga som luftledning. Utöver detta är drifts- och underhållskostnader för markkabel dyrare. Svenska kraftnät kommer att redovisa skälen till vald teknik i MKBn.

#41 Lantbrukarnas riksförbund (LRF) i Skellefteå

Lantbrukarnas riksförbund (LRF) skriver i sitt yttrande med tillhörande kartbild att de vill understryka den betydelse som skogsbruk ges i Miljöbalkens tredje kapitel.

LRF ifrågasätter beskrivningen av det miljömässiga nollalternativet där de menar att det underförstått anges att skogsbruk per automatik skulle begränsa bevarande och utveckling av naturmiljövärden samt att de positiva konsekvenserna med minskad klimatpåverkan till följd av kraftledningen skulle utebli, om ledningen inte byggs.

LRF förespråkar att fortsatt hålla sig till befintlig ledning efter Åsen och utöver detta dra ledningen så långt norrut som möjligt i utredningskorridoren. LRF skriver att det ur naturresursanvändningsperspektiv är positivt att överta ledningsgata från befintlig regionnätledning men att det är dåligt att därefter ta ny obruten skogsmark i anspråk där befintlig ledningsgata finns att tillgå. Ledning genom eller i direkt anslutning till byn Finnforsträsket bör undvikas. Topografin i området medför höga naturvärden och revir för skyddsklassade rovfåglar förekommer. Sammantaget ser LRF ovanstående argument som skäl för att dra ledningen så långt norrut som möjligt inom utredningskorridoren.

LRF vill i sammanhanget påtala vikten av skäligen ersättningar. LRF anser att markägare ska omfattas av kommersiella villkor och alltså erhålla en marknadsmässig, årlig arrendeersättning för upplåtande av mark exempelvis till kraftledningsgator.

LRF säger att den aktuella ledningen bör där så är möjligt byggas i markförlagt utförande då det är en fördel för brukande av skogsmark, boende och byggande. En markförlagd ledning minskar även risken för skogsbränder. LRF hänvisar till 2 kap. 3 § miljöbalken som anger att bästa möjliga teknik skall väljas och anser att det aktuella samrådsunderlaget saknar väsentliga beskrivningar för att kunna bedöma det bästa valet av teknik. En redovisning av skillnaderna i anläggningskostnad för en luftledning jämförd med markledning bör framgå. LRF anser även att samrådsunderlaget saknar beskrivning av de externa effekterna av en luftledning- respektive markförlagd ledning i den aktuella sträckningen och anser att koldioxidinbindning i skog, förekomst av lågfrekventa magnetfält samt kreosot användning och

elsäkerhet/bränder bör tas i beaktande. Vidare anser LRF att produktionsförlusten, utöver virkesvärdet, även är energibortfall vilket bör framgå av Svenska kraftnäts beräkningar. Detta för en areal i storleksordningen 150-160 hektar skogsmark som tas ur produktion.

Svenska kraftnäts kommentar:

Svenska kraftnät tackar Lantbrukarnas riksförbund i Skellefteå för synpunkterna och hänvisar till sitt svar i yttrande #38.

#50 Mausjaure sameby

Mausjaure sameby meddelar att de inte berörs av ledningen då de har sina betesmarker norr om Skellefteälven.

2.4 Berörda fastighetsägare och allmänheten

I detta avsnitt redovisas sammanfattningar av inkomna yttranden från fastighetsägare (som äger byggnader, mark eller skogsskiften) och allmänheten.

#7 Privatperson [REDACTED]

[REDACTED] meddelar att han inte har några invändningar mot byggandet av en ny 400 kV luftledning mellan ny station i Malånäset och befintlig station i Högnäs.

Svenska kraftnäts kommentar:

Svenska kraftnät tackar [REDACTED] för synpunkten.

#10 Fastighetsägare [REDACTED]

[REDACTED] meddelar att han ställer sin fastighet till förfogande för omedelbar expropriering då fastigheten inte kan användas i det syfte det varit tänkt.

Svenska kraftnäts kommentar:

Svenska kraftnät tackar [REDACTED] för informationen.

#29 och #119 Fastighetsägarna [REDACTED]

Fastighetsägarna skriver i sitt yttrande att den nu föreslagna korridoren går alldeles intill deras södra fastighetsgräns. Deras farhågor är att en kraftledning lokaliserad där kan komma att bli ett oönskat blickfång och att en förändrad ljudmiljö kan uppstå. Fastigheten genomskärs redan av en kraftledningsgata i öst-västlig riktning, norr om bosättningen. Fastighetsägarnas uppfattning är att kraftledningen inte får dras över deras fastighet söder om mangårdsbyggnaden utan att dragningen optimeras så att minsta möjliga störning uppstår för dem, i

avstånd och i höjd, så den förblir osynlig. En bild på fastigheten bifogades yttrandet.

I ett kompletterande yttrande, inklusive bilder från fastigheten och karta, skriver [REDACTED] att han i utsänt material ser att korridoren ändrats till att omfatta en större del av fastigheten vilket de motsätter sig.

Svenska kraftnäts kommentar:

Svenska kraftnät tackar [REDACTED] för synpunkterna. Svenska kraftnät kommer att se över möjligheten att anpassa sträckningsförslaget utifrån önskemål och utreda behovet av att ta fram fotomontage för att påvisa den visuella påverkan på platsen. För mer information om lokalisering och inventeringar se avsnitt 2.5.1.

Korridoren har inte ändrats till att omfatta en större del av fastigheten sedan samrådet. Information angående förundersökningsmedgivanden med tillhörande kartor har skickats ut. Medgivande om förundersökning är ett avtal för att Svenska kraftnät ska få göra undersökningar som kan leda till tillfälliga skador på en fastighet, exempelvis geotekniska undersökningar.

#30 och #33 Fastighetsägare [REDACTED]

Fastighetsägaren skriver i sitt yttrande (text med tillhörande karta inkomna olika tillfällen) att en befintlig ledningsgata idag går över fastigheten och att den vattenbrunn som används ligger cirka 5 meter från denna ledning, vilken inte får förstöras eller förorenas. Om denna ledningsgata ska breddas önskar fastighetsägaren att den breddas på den sidan där brunnen inte är belägen.

Fastighetsägaren önskar vidare att stolpplaceringar görs med minsta möjliga påverkan på deras utsikt, vilken visas i karta. Tvärs över befintlig ledningsgata går gamla landsvägen som planeras att dikas ur och förbättras. Denna väg har enligt fastighetsägaren ett kulturhistoriskt värde och får inte förstöras.

Svenska kraftnäts kommentar:

Svenska kraftnät tackar [REDACTED] för synpunkterna. Svenska kraftnät kommer att se över möjligheten att anpassa sträckningsförslaget utifrån önskemål med hänsyn till nämnd brunn och ambitionen att minimera påverkan på landskapsbilden längs hela sträckan. Den nämnda vägens kulturhistoriska värde kommer att undersökas närmare i samband med de arkeologiska utredningarna som genomförs/planeras i sin helhet. För mer information om lokalisering och inventeringar se avsnitt 2.5.1.

#34 Fastighetsägarna [REDACTED]

Fastighetsägarna skriver i sitt yttrande att de är oroade över den planerade kraftledningen. De önskar ta del av de framtagna sträckningsförslagen som

nämns i samrådsunderlaget under avsnitt 3.3.4. De utgår från att de inte kommer beröras på annat sätt än att ledningen kan bli synlig från deras fastigheter.

Närmaste omgivningarna är viktiga för rekreation och friluftsliv där det bland annat planteras ädelfisk varje år i den välbesökta sjön Njusträsket. Där finns även en spångad led, torrdass, eldstäder och vindskydd vilket de menar motsäger uppgifterna i samrådsunderlaget avsnitt 4.5.1. En kraftledning över sjön skulle förstöra den starka naturupplevelsen. Fastighetsägarna motsätter sig inte byggandet av kraftledningen men hoppas att den dras så långt som möjligt från deras fastigheter och från Njusträsket.

Svenska kraftnäts kommentar:

Svenska kraftnät tackar [REDACTED] för informationen och synpunkterna. De sträckningsförslag som nämns i samrådsunderlaget under avsnitt 3.3.4 har endast tagits fram i syfte att säkerställa att korridoren är framkomlig ur ett övergripande perspektiv. Sträckningsförslag inom utredningskorridoren kommer att projekteras i samband med framtagande av miljökonsekvensbeskrivningen, när erforderliga inventeringar och underlagsutredningar har genomförts. Svenska kraftnät skickar information när det finns ett sträckningsförslag inom utredningskorridoren. Svenska kraftnät kommer att utreda påverkan på bland annat naturmiljön, landskapsbilden, friluftslivet och upplevelsevärden. Beskrivningen av värden för friluftslivet i miljökonsekvensbeskrivningen kommer att ta hänsyn till angiven information och behovet av fotomontage i området kommer att utredas. För mer information om lokalisering och inventeringar se avsnitt 2.5.1.

#35 [REDACTED]

[REDACTED] föreslår en permanent väg inom kraftledningsgatan. Vägen bör konstrueras med hållbara material och vara tillgänglig året runt. Fördelar med detta skulle vara att permanent väg skulle underlätta tillgänglighet under både bygg- och driftsfas för ledningen. Vägen skulle dessutom kunna användas för skogsbruket samt för cykling på skogsvägar som ett alternativ till de stora trafikerade vägarna. På så sätt skulle denna väg tillgodose behov för underhåll, skogsbruk och friluftsliv.

Svenska kraftnäts kommentar:

Svenska kraftnät tackar [REDACTED] för synpunkterna. Svenska kraftnät säkerställer att erforderliga tillfartsvägar anläggs för drift av ledningen. Tillfälliga byggvägar kommer att anläggas i byggskedet. Ambitionen är att anläggandet av permanenta och tillfälliga vägar ska minimeras för att begränsa negativ miljöpåverkan. Behovet av de olika vägtyperna längs delar av sträckan kommer att utredas och förslaget kommer att tas i beaktning.

#37 Fastighetsägarna [REDACTED]

Fastighetsägarna lyfter i sitt yttrande de kumulativa effekter som kan uppstå för naturmiljö och arter till följd av aktuellt projekt tillsammans med andra aktörers lednings- och vägprojekt. Djurlivet riskerar att påverkas negativt och därmed även deras jaktmarker då stora skogsarealer tas i anspråk. Fastighetsägarna informerar om att det har rapporterats att det finns skyddsklassad rovfågel i närområdet och att det finns risk för att denna störs och lämnar det.

Vidare skriver fastighetsägarna att de brukar sin skog och att aktuellt projekt innebär ett område som kan liknas vid ett permanent kalhygge där uppvuxen skog som står bredvid detta område inte skyddas mot stormar, torka och möjligtvis även brand, varför deras försäkringspremie troligt påverkas negativt. Värdet för fastigheten kommer minska vilket bör ersättas av Svenska kraftnät. De frågor om ny skogsbruksplan kommer upprättas.

Fastighetsägarna uttrycker även att möjligheten för Maskaure sameby att bedriva rennäring påverkas negativt.

Fastighetsägaren vill också varna för att leda samtliga ledningar till samma ställverk då detta gör strömförsörjningen sårbar. Deras förslag är därför att ansluta aktuell kraftledning längre norrut istället för till Högnäs.

Svenska kraftnäts kommentar:

Svenska kraftnät tackar [REDACTED] för synpunkterna och informationen. Svenska kraftnät kommer att med hjälp av naturvärdesinventeringar enligt svensk standard och riktade artinventeringar kartlägga hela den berörda sträckans naturmiljöer och skyddade arter och göra anpassningar i möjligaste mån och vidta nödvändiga skyddsåtgärder för att minimera negativ påverkan. Effekter, (direkta, indirekta och kumulativa) samt konsekvenserna som uppstår bedöms sedan av specialister i miljökonsekvensbeskrivningen. För mer information om lokalisering och inventeringar se avsnitt 2.5.1.

Skogsnormen, som används för ersättning av skogsmark tar hänsyn till markvärde, förtida avverkning, samt storm- och torkskador. Svenska kraftnät svarar att fastighetsägarna själva får uppdatera sin skogsbruksplan men Svenska kraftnät kan vid behov bistå med kartmaterial för den nya ledningsgatan. För mer information om ersättning se avsnitt 2.5.2.

Svenska kraftnät genomför en rennäringanalys i dialog med Maskaure och Malå samebyar som underlag till projektet.

Svenska kraftnät har gjort systemberäkningar och utredningar som resulterat i att station Högnäs bedömts vara en systemtekniskt lämplig och säker anslutningspunkt.

#45 Fastighetsägare [REDACTED]

Flera fastighetsägare skriver i ett gemensamt yttrande att de anser att det vore bättre att samordna den planerade kraftledningen med befintlig kraftledningsgata som går norr om sjön Ljusträsket. Detta då påverkan på skog och mark blir mindre, terrängförhållandena är goda och kraftledningen blir lättare åtkomlig och ny väg längs kraftledningen skulle enklare kunna anläggas. Området är redan påverkat av kraftledningar och skogen består av mestadels yngre tallskog varför naturvärdena troligtvis är lägre än inom den nu föreslagna kraftledningskorridoren.

I yttrandet pekas flera områden ut med naturvärden, fridlysta och skyddade arter. Det understryks att sträckningen måste planeras med stor hänsyn till dessa värden och fastighetsägarna anser att det innebär så långt norrut som möjligt mot Skellefteälven. En samläggning med befintlig regionnätledning norr om Ljusträsket skulle betydligt minska störningen på fågeln och minska kollisionrisken. Ifall kraftledningen kommer att dras söder om Ljusträsket förordar fastighetsägarna att den dras helt intill sjön och att det finns särskilda skäl för att kommunen ska bevilja dispens från strandskyddsbestämmelserna för denna kraftledning. Det uppmärksammas att det i området som berör deras fastigheter inte genomförts någon naturvärdesinventering eller artskyddsinventering.

Innan koncessionsansökan för den valda sträckningen och det tekniska utförandet skickas in önskar markägare ha ett enskilt samråd för att mer i detalj diskutera kraftledningens sträckning då det finns områden och byggnader inom den föreslagna korridoren som de önskar inte ska beröras av kraftledningen.

Svenska kraftnäts kommentar:

Svenska kraftnät tackar [REDACTED], [REDACTED] för synpunkterna och informationen. Möjligheten att förlägga den planerade ledningen norr om sjön Ljusträsket och parallellt med befintlig regionnätledning har undersökts som korridor, men inte bedömts vara ett lämpligt alternativ på grund av förekommande intressen, exempelvis riksintresse rennäring och känd förekomst av skyddade arter längs delar av

sträckan. Från och med den 1 juli 2024 undantas byggande och underhåll av kraftledningar från förbud mot intrång inom strandskydd.

Möjligheten att förlägga ledningen i norra delen av korridoren, nära sjön Ljusträsket kommer att undersökas. Svenska kraftnät anpassar ledningens sträckning i största möjliga mån efter förekommande natur- och kulturvärden samt övriga intressen. Erforderliga naturvärdesinventeringar och utredningar genomförs för förordad sträcka. För mer information om lokalisering och inventeringar se avsnitt 2.5.1.

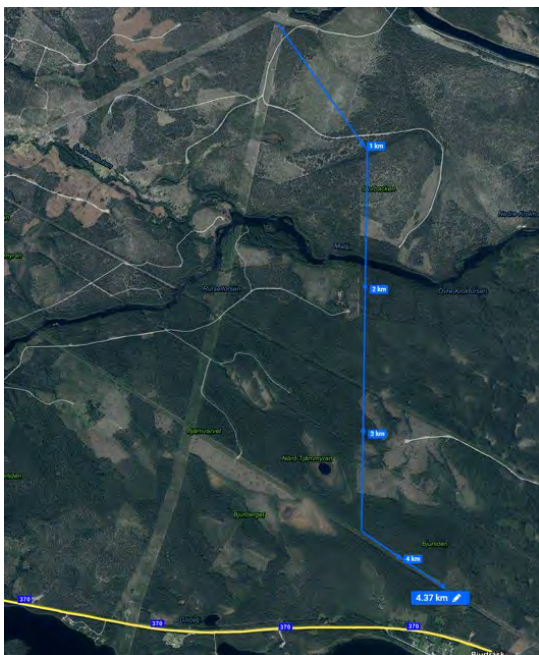
Svenska kraftnät kommer att presentera sträckningsförslaget genom ett utskick när ett sådant tagits fram.

#121

har yttrat sig med förslag på ledningsdragning längs del av sträckan; ett förslag norr om Skellefteälven och ett söder om, se Figur 1. yttrade sig även angående förslag på diagonal sträckning inom utredningskorridoren från Malånäset till befintlig ledningsgata som ska övertas, se Figur 2. Han informerade även om att det finns avverkade områden mellan Malån och den befintliga ledningsgatan som ska övertas. förordar att Sveaskogs mark ska användas för att dra ledningsgatan.



Figur 1. Föreslagen ledningssträckning.



Figur 2. Föreslagen ledningssträckning.

Svenska kraftnäts kommentar:

Svenska kraftnät tackar [REDACTED] för förslagen.

Ett alternativ norr om älven har utretts. Alternativet avfärdades med hänsyn till höga värden för, kulturmiljö och naturmiljö.

Generellt är det, för den typ av ledningar som Svenska kraftnät bygger, mest fördelaktigt för byggnation, drift och underhåll att utforma ledningen med så få vinklar och korsningar av andra ledningar som möjligt.

Svenska kraftnät ska som statligt affärsverk följa likabehandlingsprincipen, vilket innebär att alla berörda ska behandlas lika. Svenska Kraftnät kan inte ha som målsättning att förlägga ledningar till Sveaskogs markinnehav eftersom likabehandlingsprincipen gäller även Sveaskog.

2.5 Generella yttranden om förslaget

I detta avsnitt redogörs för generella och ofta förekommande yttranden om utbyggnadsförslaget.

2.5.1 Lokalisering och inventeringar

En generell synpunkt från Länsstyrelsen Västerbotten, Skellefteå kommun, SMHI, LRF i Norsjö-Malå, LRF i Skellefteå samt i fem yttranden från privatpersoner har varit ledningens lokalisering både utifrån påverkan på specifika

fastigheter och påverkan på naturvärden och arter. Sammanvägda bedömningar har under lokaliseringsutredningen gjorts utifrån flera olika aspekter och utifrån aktuellt kunskapsläge där resultat från hittills genomförda inventeringar har inkluderats. Aspekter som boendemiljö, landskapsbild, rennäring, naturmiljö och kulturmiljö samt teknisk genomförbarhet och ekonomi beaktas för minsta möjliga påverkan på höga värden och skyddade arter.

Under 2023 har följande utredningar och inventeringar gjorts:

- Byggbarhetsanalys
- Förstudie Naturvärdesinventering för hela sträckan
- Naturvärdesinventering för del av sträckan
- Riktade fågelinventeringar för del av sträckan
- Arkeologisk utredning steg 1 för del av sträckan
- Alternativredovisning utredningskorridor

Under 2024 har följande utredningar gjorts efter samrådsperioden:

- Naturvärdesinventering för den resterande delen av korridoren
- Arkeologisk utredning i fält för den resterande delen av korridoren
- Arkeologisk utredning steg 2 för samtliga utpekade steg 2-områden i korridoren
- Kompletterande fågelinventeringar

Utöver dessa planeras kommande utredningar, analyser och inventeringar, se avsnitt 2.6.2.

Resultaten av samtliga utredningar, inventeringar och analyser kommer att tas i beaktande i pågående och kommande projektering.

2.5.2 Ersättning för markägare

Norra Sveriges jordägarförbund, LRF i Norsjö-Malå, LRF i Skellefteå samt privatpersoner har skrivit yttranden som berör ersättning för mark.

När Svenska kraftnät har fått tillstånd att bedriva elnätsverksamhet på den planerade sträckan, så kallad nätkoncession, från Energimarknadsinspektionen (Ei) erbjuds berörda fastighetsägare möjligheten att teckna ett markupplåtelseavtal (MUA). Det görs för att säkerställa att det är tydligt vad elförbindelsen innebär för varje enskild fastighetsägare. Därefter ansöker Svenska kraftnät om ledningsrätt som prövas genom lantmäteriförrättning hos Lantmäteriet.

När Svenska kraftnät bygger en ny elförbindelse på en fastighet har fastighetsägaren lagstadgad rätt till ersättning. Ersättningen regleras i expropriationslagen, samt i kompletterande normer och principer. Lagen innebär att fastighetsägare ska ha samma ekonomiska ställning efter det att elförbindelsen byggts som de hade före. I samband med att elförbindelsen byggs får fastighetsägaren en engångsersättning som i huvudsak består av intrångsersättning och ersättning för eventuell skog som måste avverkas. Erbjudande om ersättning lämnas i markupplåtelseavtalet baserat på värdering utifrån Lantmäteriets normer och principer.

Intrångsersättning innebär att markytor som tas i anspråk ersätts utifrån Lantmäteriets aktuella rekommendationer. För ersättning av åker- och betesmark gäller 1974 års åkernorm och för ersättning av skogsmark gäller 2018 års skogsnorm. Skogsnormen tar hänsyn till markvärde, förtida avverkning, samt storm- och torkskador. Ersättningen för den rotstående skogen motsvarar rådande prisläge vid värderingstidpunkten. Fastighetsägaren kan välja att själv avverka skogen eller att sälja den till Svenska kraftnät på rot. I erbjudandet om ersättning gör Svenska kraftnät ett påslag med 25 procent på intrångsersättningen och värdet av eventuellt rotköp.

Om fastighetsägaren tecknar markupplåtelseavtal utbetalas även en frivilligersättning. Frivilligersättningen består av en grundersättning om 10 procent av ett prisbasbelopp samt 20 procent av intrångsersättningen (dock max 20 procent av ett prisbasbelopp).

När Svenska kraftnät bygger elförbindelser kan ersättning betalas ut i de fall elförbindelsen innebär att fastighetens marknadsvärde minskar. Detta kallas företagsskada om elförbindelsen ligger på din fastighet och miljökada om elförbindelsen går utanför din fastighet. En besiktning av fastigheten görs både före och efter det att elförbindelsen har byggts. Därefter gör en oberoende värderingsman en bedömning av minskningen i marknadsvärde och Svenska kraftnät betalar ersättning som motsvarar värdeminskningen.

2.6 Hur miljökonsekvensbeskrivningen utvecklas efter inkomna yttranden

2.6.1 Förändring av innehåll och utformning av miljökonsekvensbeskrivning

Det har i samrådet inte framkommit några uppgifter som föranleder större förändringar av innehåll eller utformning av MKB. Däremot har det inkommit information om bland annat förekomst av skyddade arter som beaktats i genomförda inventeringar samt information om tidigare okända värden för

rekreation och friluftsliv vars beskrivningar kommer att kompletteras. Samrådet har även tydliggjort var det föreligger behov av att minimera påverkan på landskapsbilden och var det föreligger behov av fotomontage.

Svenska kraftnät kommer att utgå ifrån innehållsförteckning för MKB som presenterats i samrådsunderlaget för avgränsningssamråd som genomfördes våren 2024, se lista i avsnitt 2.6.3.

2.6.2 Inventeringar och ytterligare utredningar inför framtagande av miljökonsekvensbeskrivning

Inför den kommande projekteringen kommer Svenska kraftnät genomföra de utredningar, inventeringar och studier som angivits i samrådsunderlaget.

Utöver de utredningar, inventeringar och studier angivits i samrådsunderlaget kommer följande analyser och utredningar göras inför det fortsatta arbetet med MKB:

- Artskyddsutredning
- Flyghinderanalys
- Landskapsanalys med fotomontage
- Magnetfältsanalys
- En rennärlingsanalys kommer att tas fram i samråd med samebyarna. Bedömning av påverkan och konsekvenser för rennärlingen görs i samråd med berörda samebyar och redovisas i kommande miljökonsekvensbeskrivning.
- Eventuella utredningar kopplat till vattendrag och våtmark
- Byggbarhetsanalys detaljerad.

Resultatet av samtliga inventeringar kommer att redovisas i kommande MKB och fortsatta anpassningar av sträckningen kommer att ske utifrån förekommande värden.

2.6.3 Avgränsningar av miljökonsekvensbeskrivning

Svenska kraftnät har valt att avgränsa kommande MKB utifrån tid, geografiskt område och sak.

MKB avgränsas i sak, det vill säga innehåll, till att gälla miljöaspekter och den koncessionsansökan för vilken miljökonsekvensbeskrivningen utgör underlag. Påverkan på luft bedöms inte vara av sådan omfattning att de utgör betydande störningar, vilket innebär att miljöaspekten i MKBn har avgränsats bort.

De miljöaspekter som bedöms behöva behandlas i MKB är:

- **Boendemiljö**
 - Elsäkerhet
 - Elektriska fält
 - Magnetfält
 - Buller
- **Landskapsbild**
- **Naturmiljö**
- **Kulturmiljö**
- **Rennäring**
- **Naturresurshushållning**
 - Jordbruk
 - Skogsbruk
 - Övrig resurshushållning
- **Rekreation och friluftsliv**
- **Föroreningar i mark och vatten**
- **Klimatpåverkan**
- **Klimatanpassning**
- **Infrastruktur**
- **Totalförsvär**

3 Bilagor

Bilaga B.1 Sändlista

Bilaga B.2 Samrådsinbjudan remissinstanser

Bilaga B.3 Samrådsinbjudan fastighetsägare

Bilaga B.4 Samrådsunderlag Malånäset-Högnäs

Bilaga B.5 Samrådsannons Malånäset-Högnäs

Bilaga B.6 Lista över inkomna yttranden

Bilaga B.7 Länsstyrelsen i Västerbottens läns yttrande

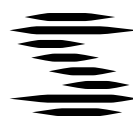
2025-06-27

2025-103485-0001

Svenska kraftnät är ett statligt affärsverk med uppgift att förvalta Sveriges transmissionsnät för el, som omfattar ledningar för 400 kV och 220 kV med stationer och utlandsförbindelser. Vi har också systemansvaret för el. Vi utvecklar transmissionsnätet och elmarknaden för att möta samhällets behov av en säker, hållbar och ekonomisk elförsörjning. Därmed har Svenska kraftnät också en viktig roll i klimatpolitiken.

SVENSKA KRAFTNÄT
Box 1200
172 24 Sundbyberg
Sturegatan 1

Tel: 010-475 80 00
Fax: 010-475 89 50
www.svk.se



**SVENSKA
KRAFTNÄT**