

Dan Alvinge
Dpl tillstånd
dan.alvinge@svk.se
Tel 010-475 9752

2024-05-03 Version 1 2020/3794 KOMPLETTERING

**Bemötande av begäran om kompletterande uppgifter gällande ansökan om
nätkoncession för linje för dubbel 420 kV-luftledning från Mehedeby till
Jälla med ärendenummer 2023-103889**

Gemensamma frågor för Uppsalapaketet

Frågor gällande arter

- > *När det gäller fågellivet har ni genomfört gemensamma inventeringar för de fyra ansökta ledningarna. För att vi ska kunna bedöma påverkan på fågellivet behöver ni göra en artskyddsutredning för varje enskild sträcka. Ni behöver specificera vilka arter som påträffats för varje delsträcka det vill säga vilka arter finns i sträckan Mehedeby-Jälla, Jälla-Plenninge, Plenninge-Odensala och Bredåker-Jälla. Av utredningen ska det framgå vilka av arterna som finns i varje aktuell lednings område, hur arterna kommer att påverkas av ledningen och om det går att undvika påverkan; vilka skyddsåtgärder som kommer att vidtas.*
- > *Ni har i MKB:n hänvisat till WSP:s inventeringar och artskyddsutredning där förslag och rekommenderade skydds- och hänsynsåtgärder redovisas, exempelvis fladdermusinventering. En del av dessa hänsyns- och skyddsåtgärder listas i miljökonsekvensbeskrivningen men inte alla. Ei behöver därför få förtydligat om ni åtar er alla de skydds- och hänsynsåtgärder som WSP föreslår och rekommenderar? I annat fall behöver ni förklara vilka ni inte åtar er och varför.*

Svenska kraftnäts bemötande: Svenska kraftnät har valt att dela upp tidigare samlad artskyddsutredning för samtliga fridlysta växt- och djurarter inklusive fåglar till fyra underlag. Artskyddsutredningen för Mehedeby-Jälla biläggs detta bemötande.

De hänsyns- och skyddsåtgärder som redovisas i huvuddokumentet, respektive MKB samt bilagda underlagsutredningar ska beaktas och åtas av Svenska kraftnät inför och under byggfas.



Frågor gällande rättigheter

- > *Det framgår av er ansökan att ni skickat ut information om samråd till fastighetsägare. Har ni skickat ut information till andra berörda, såsom text rättighetsinnehavare? Hur gjordes avgränsningen om vilka som kan antas bli särskilt berörda?*
- > *Ni har angett att ni kommer lämna in sammanställning över berörda rättighetsinnehavare (som ska få ta del av remiss) när Ei efterfrågar den. Vänligen komplettera med nämnd lista.*

Svenska kraftnäts bemötande: Hur samrådet har gått till och inbjuden samrådsrets redogörs för i samrådsredogörelsen Avsnitt 1.2, Bilaga 4.7 till miljökonsekvensbeskrivningen. De fastigheter, delägare i gemensamhetsanläggning och samfälligheter som låg inom en buffert på minst 100 meter på ömse sidor om utredningskorridorerna ansågs berörda att ta del av direktutskick (totalt 1378 fastigheter). Vid närliggande sammanhållen bebyggelse, bebyggelse inom öppna landskapsavsnitt och samhällen utökades korridoren utöver de 100 metrarna. De övriga remissinstanserna och företag med ledningsrätt som ansågs berörda och bjöds in till samråd via direktutskick (e-post) framgår av sändlistan bilaga 4.7.1 till samrådsredogörelsen. Övriga rättighetsinnehavare har, mot bakgrund av det stora antalet, fått information om samrådet via annonsering tillsammans med direktutskick till berörda markägare. Den allmänhet som kunde antas bli berörd informerades via annonser i dagspress. Svenska kraftnät anser att de som är särskilt berörda har blivit informerade om samrådet på ett korrekt sätt och att en lämplig avgränsning har skett.

Sammanställningen av berörda rättighetsinnehavare bifogas denna komplettering. Svenska kraftnät skickar även med en uppdaterad fastighetsförteckning och ber Ei att bortse från tidigare inskickad förteckning.

Övriga fråga och information

- > *I er bilaga 2, teknisk beskrivning finns bolag och "ledningsnamn" angivet för respektive sträckning. Ellevio nämns i ansökningsbrevet men inte i teknisk beskrivning. Är Ellevio berörd och i så fall på vilken av sträckorna?*
- > *I er ansökan har ni angett en färdigställandetid längre än 5 år. En innehavare av en nätkoncession för linje ska senast fem år efter det att beslutet att meddela nätkoncession fått laga kraft ha färdigställt den ledning som nätkoncessionen avser. Om det finns särskilda skäl, får tiden för färdigställande förlängas efter ansökan av nätkoncessionshavaren (2 kap. 44 § ellagen (1997:857)).*



Under beaktande av gällande bestämmelser, vill vi informera er om att den normala färdigställandetiden är fem år från det att koncessionsbeslutet har vunnit laga kraft. Ni bör också uppmärksammas på möjligheten att ansöka om förlängd tid vid behov, antingen nu eller vid ett senare tillfälle.

Svenska kraftnäts bemötande: Ellevios 130 kV-ledning L14 som anges i ansökan berörs inte av planerade ledningar i Uppsalapaketet utan berörs av planerade rivningar av KL21 S1 och RL8 S6. Ledningen (L14) korsas strax söder om station Untra vid Dalälven.

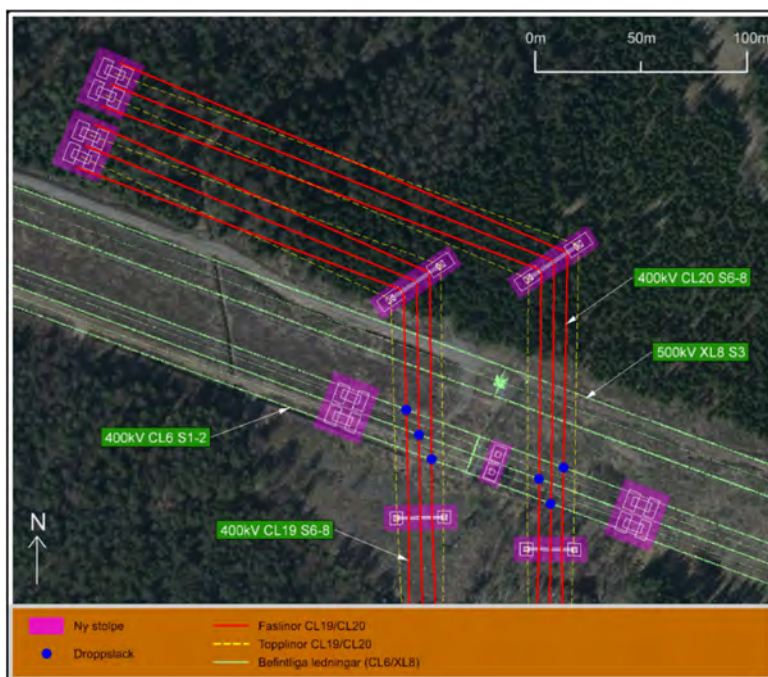
Svenska kraftnät tackar för informationen och kommer ansöka om förlängning om behovet uppstår.

Specifika frågor för sträckan Mehedeby-Jälla

Teknik

- > *Ni skriver i MKB att ledningen inledningsvis ska anslutas genom en tillfällig avgrening vid Mehedeby. Hur långt är avståndet på denna tillfälliga avgrening? Behöver ni ansöka om ändring för linjekoncession för anslutningen? Kräver det någon ombyggnation?*

Svenska kraftnäts bemötande: Ledningarna ska anslutas till CL6 S1-2 med hjälp av så kallade droppslackar. Se blå cirklar i figur 1 och ett liknande verkligt exempel i figur 3.



Figur 1. Översikt tillfällig avgrening vid Mehedeby.



CL6 S1-2 byggs om med två nya så kallade sektioneringsstolpar samt en raklinjestolpe som är placerad mellan CL19 S6-8 och CL20 S6-8. En befintlig raklinjestolpe rivs. Den nya raklinjestolpen konfigureras med spännkedjor (se exempel figur 2) för att isolera sektionen så att CL20 S6-8 får en matning till/från Forsmark station och CL19 S6-8 får en matning till/från Ängsberg station.

När de sökta ledningarna ska anslutas till Kustpaketet (Njutånger station) avmonteras droppslackarna och slackar installeras på CL6 S1-2:s raklinjestolpe med spännkedjorna alternativt ersätts med hängkedjor. På så sätt återställs CL6 S1-2:s ursprungliga matning mellan Formark och Ängsberg station.



Figur 2. Stolpe med spännkedjor och utan slack för att isolera en sektion.



Figur 3. Exempel på droppslackar.



- > *Ni har påpekat att inga bostäder överskrider er utredningsnivå gällande magnetfält. I den komplettering ni lämnade in den 16 februari angav ni att de närmsta bostädernas avstånd är 62 och 74 meter från respektive ledning. Ni hänvisade i ert svar till diagrammen på sidan 5 och 2 i bilaga 5.3. Då sidorna i bilagan inte är numrerade är det svårt att utläsa vilket diagram det är ni hänvisar till i er komplettering. Ni behöver därför förtydliga vilket diagram som avses för respektive fastighet. Ni nämner kompaktstolpar och full spegling som en åtgärd för fastigheterna på sidan 22 i MKB men inget av diagrammen i bilaga 5.3 visar dessa förutsättningar, förtydliga hur ni menar och vad som gäller.*

Svenska kraftnäts bemötande: Bilaga 5.3 har reviderats och har nu sidnumrering. Notera att origo för x-axeln (*Avstånd från origo för beräkning [m]*) är mitt emellan de två sökta ledningarna. För att förtydliga diagrammen har avståndet mellan de två ledningarna, vilket ligger till grund för magnetfältsdiagrammen, adderas vid rubriken.

För kompaktstolpar konfigureras faserna enligt principen som visas figur 1 i Bilaga 4.9 Magnetfältsberäkningar. Det vill säga att de två faserna som är vända mot den andra ledningen (övre och nedre fas) är speglade och yttre fasen som sitter på mellannivån är samma fas för de två ledningarna. I magnetfältsdiagrammen blev rubriksättningen fel för kompaktstolparna. Det korrekta ska vara full spegling i enlighet med sidan 22 i MKB:n.

Naturmiljö

- > *Ni skriver på sidan 35 i MKB om två skyddsvärda träd som direkt berörs av utbyggnadsförslaget och kan behöva avverkas. Förtydliga varför det eventuellt inte går att undvika avverkning av dem?*

Svenska kraftnäts bemötande: Det finns två skyddsvärda träd som direkt eller indirekt berörs av utbyggnadsförslaget. En död tall (ID Naturvärdesträd 38) väster om E4:an vid Älby samt en skogsalm (ID Naturvärdesträd 44) vid Vibbleboda. Tallen är ett grovt träd med gott om kläckhål av insekter. Skogsalmen finns inom ett utpekad naturvärdesobjekt (ID 64) och är ett vidkronigt och grovt träd.

Tallen är död och står nedanför en vägbank som korsar E4:an. Det finns alltså goda förutsättningar för att tallen kan stå kvar eller endast toppkas om den inte påverkar driftsäkerheten för ledningarna.

Passagen vid almen gör med raklinjestolpar i anslutning till befintlig ledningsgata och måste lokaliseras på östra sidan om ledningsgatan då ledningarna strax söder om almen, på västra sidan, passerar två skogliga naturvärdesobjekt (ID 63 och ID 62). Naturvärdesobjekt ID62 har högsta naturvärde och är även ett område med skogligt biotopskydd. Att skapa en vinkel av ledningarna runt almen med större vinkelstolpar skulle sammantaget medföra ett större intrång i skogsmarkerna.



Svenska kraftnät bedömer därmed inte att det är miljömässigt motiverat eller ekonomisk rimligt att vinkla ledningarna runt almen eller lokalisera ledningarna på västra sidan av befintlig ledningsgata.

Fågel

- > *Det framgår i fågelinventeringen att det kring Tämnanån finns områden som nyttjas av rastande och häckande fåglar, bla storspov. Kan fåglar som använder det aktuellt området påverkas av ledningen? I så fall, på vilket sätt och varför bedöms fågelsavvisare inte vara nödvändiga här?*
- > *Ni skriver i bilaga 3 (skyddsklassade arter) "Genom att markera ledningen där den passerar norr om Mehedeby med lämpligt val av fågelavvisare kan risken för kollisionsrisk minskas". Berör detta aktuell ledning? Vad menar ni med "genom att markera"? Kommer ni sätta upp fågelavvisare på nämnd plats?*

Svenska kraftnäts bemötande: Ledningen planeras över Tämnanån i befintlig ledningsgata i anslutning till bebyggelse och jordbruksmark. Svenska kraftnät har förbi Tämnanån och inom den övriga utredningskorridoren utrett påverkan och risker för fågellivet i och kring kända fågellokaler och skogsområdena genom fågelinventering och en artskyddsutredning enligt artskyddsförordningen. En bedömning för varje skyddsvärd fågelart, där en lokal påverkan kan uppstå, följt av förslag på skyddsåtgärder för att minimera påverkan för respektive art presenteras i artskyddsutredningen. Någon förekomst av häckning för större rovfåglar förekommer inte kring vattendraget och någon betydande påverkan på häckning och rastning bedöms inte uppstå. Storspoven uppehåller sig i stora antal huvudsakligen vid kusten och Ledskärsviken.

Det finns begränsningar vid användning av fågelavvisare på högspänningsledningar. I många fall kan de endast placeras på topplinan, eftersom de kan medföra oväsen, slitage, elförluster och störningar i kraftledning. Många fågelavvisare har även en kort teknisk livslängd och måste bytas ut eller repareras för att vara effektiva (Bernardino et al. 2018)¹. De påverkar även landskapsbilden. Svenska kraftnät förslår eller använder därmed fågelavvisare på kraftledningar i områden där risk för kollision är hög. Generellt löper stora fåglar med sämre manövreringsförmåga större risk att kollidera med kraftledningar (Ottvall & Green 2020).² Dödsfall inrapporterade till Naturhistoriska riksmuseet visar att svanar, gäss, vit stork, gråhäger och trana oftare förekommer i kollisionsolyckor med kraftledningar i Sverige. Risken bedöms vara större i fågeltäta områden där kraftledningar till exempel korsar fåglars dagliga flygturer. Den största risken

¹ Bernardino, J., Bevanger, K., Barrientos, R., Dwyer, J.F., Marques, A.T., Martins, R.C., Shaw, J.M., Silva, J.P. & Moreira, F. 2018. Bird collisions with power lines: State of the art and priority areas for research. *Biological Conservation* 222: 1–13.

² Ottvall, R. & Green, M. 2020. Kraftledningars påverkan på fåglar - en syntesrapport. Rapport, Lunds universitet



kraftledningarna utgör för rovfåglar är dock inte kollisioner utan eldöd från lågspänningsledningar (Ottvall & Green 2020).

För sträckan över Tämnanån omgärdas passagen av träd och bebyggelse som skapar en naturlig barriär för låg inflygning till ån. Passagen planeras även med parallellgående stolpar vilket ökar synligheten. Den aktuella passagen av Tämnanån är inget fågeltätt område och storspoven är inte en trögflygande fågelart. Risken för kollision bedöms därmed så pass liten att populationsnivåerna för bland annat storspov fortsatt blir på en tillfredställande nivå att fågelavvisare längs sträckan i förebyggande syfte inte bedöms vara motiverat.

För sträckan längs Mehedeby som berör denna delsträcka kan Svenska kraftnät, om länsstyrelsen bedömer det som nödvändigt utifrån artskyddsutredningen, markera ledningen med lämplig fågelavvisare. De inrapporterade fyndet av den "skyddsklassade arten" är en tidigare observation. Fyndet utgör en enstaka äldre individ i lämplig häckningsbiotop, någon fast häckning av arten finns inte dokumenterad längs med den planerade ledningssträckan.

Bilagor

Bilaga 1. Artskyddsutredning Mehedeby-Jälla

Bilaga 2. Fastighetsförteckning Mehedeby-Jälla

Bilaga 3. Förteckningen över rättighetsinnehavare Mehedeby-Jälla

Bilaga 4. Reviderad Bilaga 5.3 Magnetfältsgrafer

DOKUMENT SIGNATURER

Innehållet i detta dokument är digitalt signerat.
Namn och tidpunkter visas på denna sida.



2024-05-06

Dokumentet är signerat med Svenska Kraftnätts underskriftstjänst, SandSign
2023-10-30 09:00:09