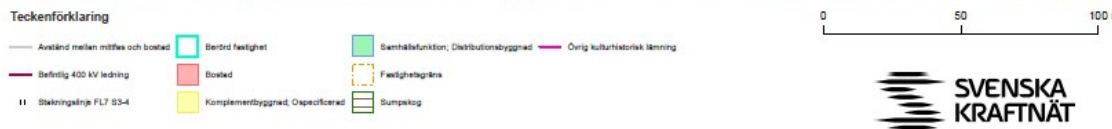
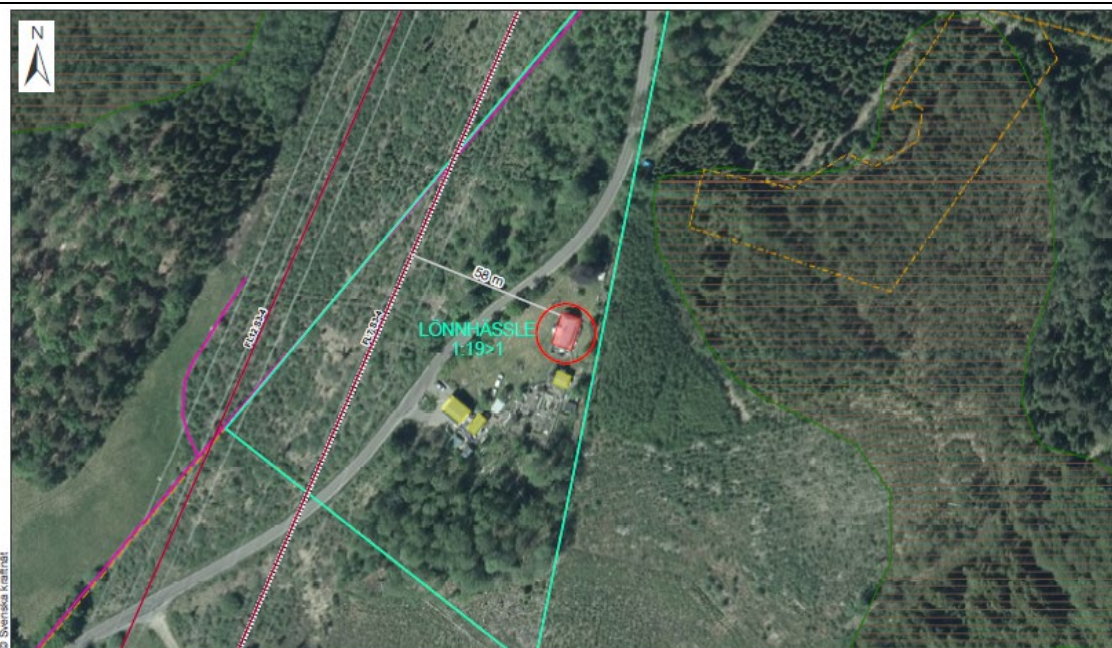


<i>Kommun</i>	<i>Fastighet</i>		
Ängelholm	LÖNNHÄSSLE 1:19>1		

Närliggande natur- eller kulturvärden

Sumpskog och övrig kulturhistorisk lämning finns i området.



Magnetfältsvärden

LÖNNHÄSSLE 1:19>1

<i>Kumulativt magnetfält befintliga ledningar (mikrotesla)</i>	<i>Magnetfält enbart förnyad ledning, FL7 (mikrotesla)</i>	<i>Magnetfält enbart parallellgående ledning, FL12 (mikrotesla)</i>	<i>Kumulativt magnetfält efter förnyelse av FL7 (mikrotesla)</i>
0,72	0,78	0,36	0,44

På fastigheten finns ett bostadshus som påverkas av beräknade magnetfält överstigande 0,4 μ T. Bostadshuset ligger på östra sidan om aktuell ledning FL7 S3-4. Ledningen går parallellt med FL12 S3-4 och har optimal fasordning med hänsyn till magnetfältreducering

I projekterat utförande av den förnyade ledningen får bostadshuset ett oförändrat avstånd till centrumlinjen och fasordningen bibehålls. Förnyelsen av FL7 S3-4 innebär att en ny generation av stolpar används där avståndet mellan faslinorna är mindre än på nuvarande FL7 S3-4. Detta resulterar i att magnetfältsvärdet vid bostaden minskar efter förnyelsen.

En flytt av ledningen västerut längre från bostadshuset och närmare parallellgående ledning är inte möjlig av driftsäkerhetsskäl. Byte av stolptyp medför ingen reduktion av magnetfältet utan skulle tvärtom innebära högre kumulativt magnetfält vid bostaden då synergieffekten av symmetrin mellan ledningarnas faser försvinner.

Förnyelsen påverkar inte några nya fastigheter eller tidigare oberörda intressen.

2018-101796-0011 2021-01-11