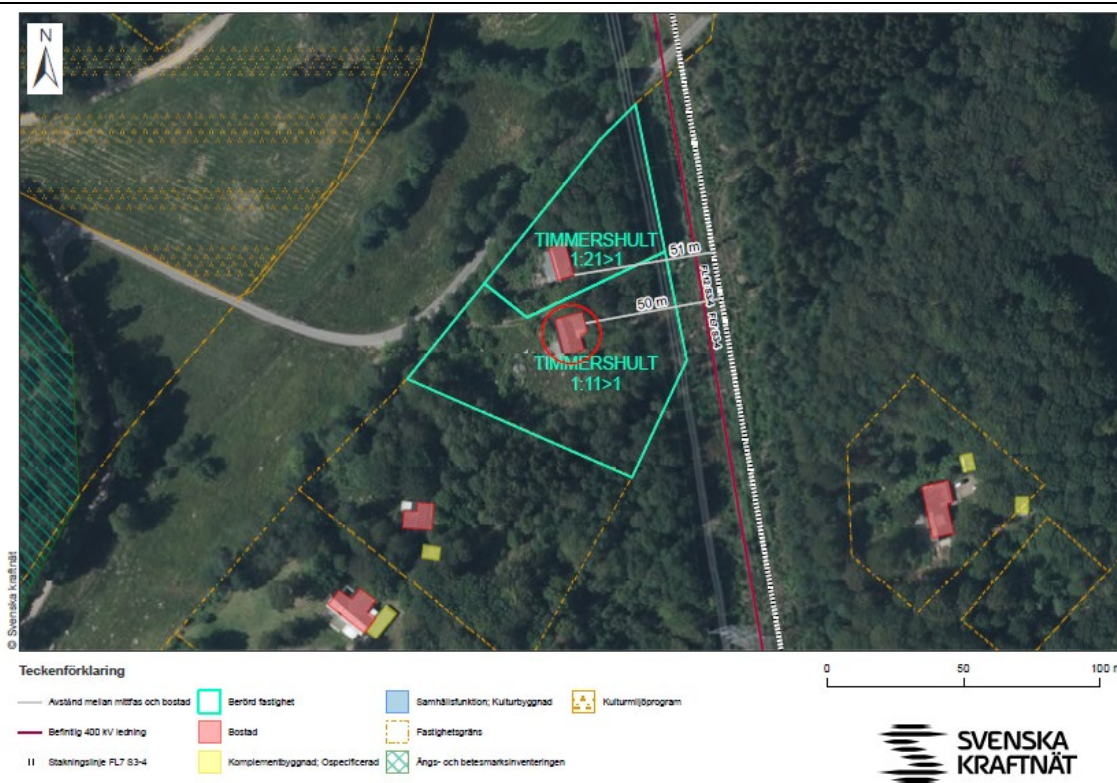


|               |                    |  |  |
|---------------|--------------------|--|--|
| <i>Kommun</i> | <i>Fastighet</i>   |  |  |
| Laholm        | TIMMERSHULT 1:11>1 |  |  |

*Närliggande natur- eller kulturvärden*

Ängs- och betesmarksinventering sam kulturmiljöprogram i området.



*Magnetfältsvärden*

TIMMERSHULT 1:11>1

| <i>Kumulativt magnetfält befintliga ledningar (mikrotesla)</i> | <i>Magnetfält enbart förnyad ledning, FL7 (mikrotesla)</i> | <i>Magnetfält enbart parallellgående ledning, FL12 (mikrotesla)</i> | <i>Kumulativt magnetfält efter förnyelse av FL7 (mikrotesla)</i> |
|----------------------------------------------------------------|------------------------------------------------------------|---------------------------------------------------------------------|------------------------------------------------------------------|
| 0,83                                                           | 0,84                                                       | 1,51                                                                | 0,83                                                             |

På fastigheten finns ett bostadshus som påverkas av beräknade magnetfält överstigande 0,4  $\mu$ T. Bostadshuset ligger på västra sidan om aktuell ledning FL7 S3-4. Ledningen är sambyggd med FL12 S3-4 och har optimal fasordning med hänsyn till magnetfältreducering.

Parallellgående ledning är dominerade för magnetfältet. I projekterat utförande av den förnyade ledningen behålls sambyggda sträckor och stolpar och endast faslinor/topplinor på FL7 S3-4 byts ut. Fasordningen bibehålls. Magnetfältspåverkan vid bostaden blir oförändrad efter förnyelsen.

En flytt av ledningen eller byte av stolptyp medför ingen reducering av magnetfältet utan skulle tvärtom innebära högre kumulativt magnetfält vid bostaden då synergieffekten av symmetrin mellan ledningarnas faser försvinner.

Förnyelsen påverkar inte några nya fastigheter eller tidigare oberörda intressen.