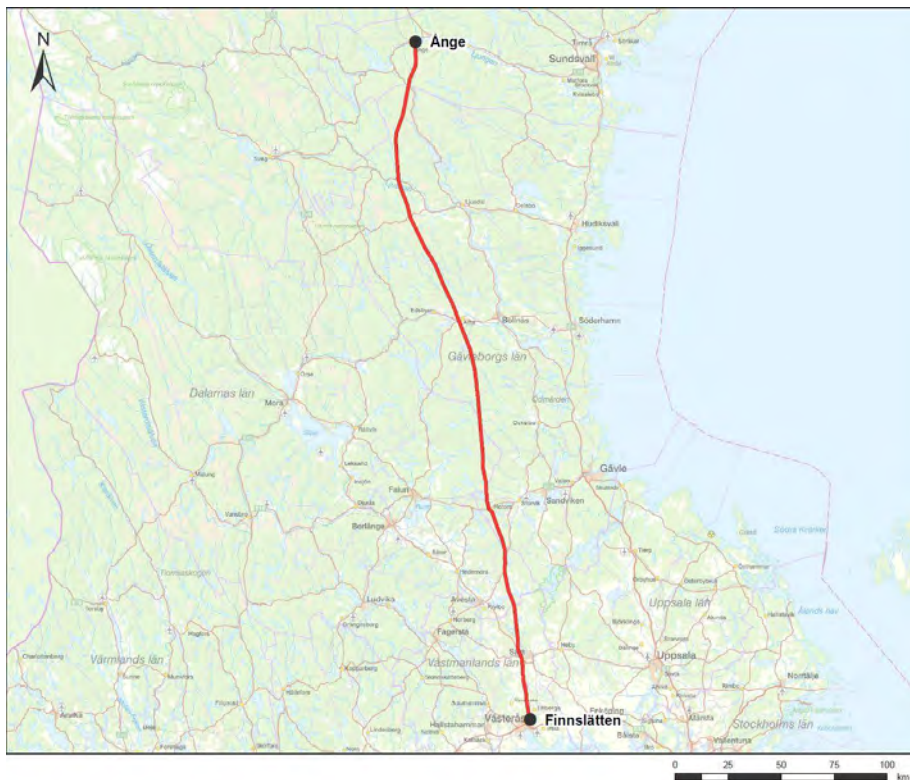


Svenska kraftnät inbjuder till samråd om fortsatt koncession för en befintlig 220 kV kraftledning mellan Ånge och Finnslätten i Ånge, Ljusdal, Ovanåker, Bollnäs, Ockelbo, Sandviken och Hofors kommuner, Västernorrlands, Gävleborgs, Dalarnas och Västmanlands län

Bakgrund

För att bygga eller använda elektriska starkströmsledningar i Sverige krävs tillstånd enligt ellagen, nätkoncession för linje. Enligt dagens lagstiftning gäller koncessioner tills vidare men tidigare var tillstånden tidsbegränsade. För aktuell ledning mellan Ånge och Finnslätten ansöker Svenska kraftnät om förnyat tillstånd hos Energimarknadsinspektionen.

Svenska kraftnät bjuder därför in till samråd enligt 6 kap. miljöbalken. Samrådet avser hela den befintliga 220 kV-ledningen (RL7 S2 och RL7 S3-4) som sträcker sig mellan Ånge och Finnslätten, se karta i Figur 1.



Figur 1. Översiktskarta som visar hela sträckan från Ånge till Finnslätten.

Den befintliga ledningen berör Jijnjevaerie sameby från Ånge och ner till länsgränsen Gävleborg (i höjd med Juvatssjön), se bifogad karta. Det är endast delsträckan RL7 S2, söder om Ånge, som berör Jijnjevaerie samebys vintermarker. Inga riksintresseområden eller utpekade, strategiska områden för rennärings berörs.

Om ledningen

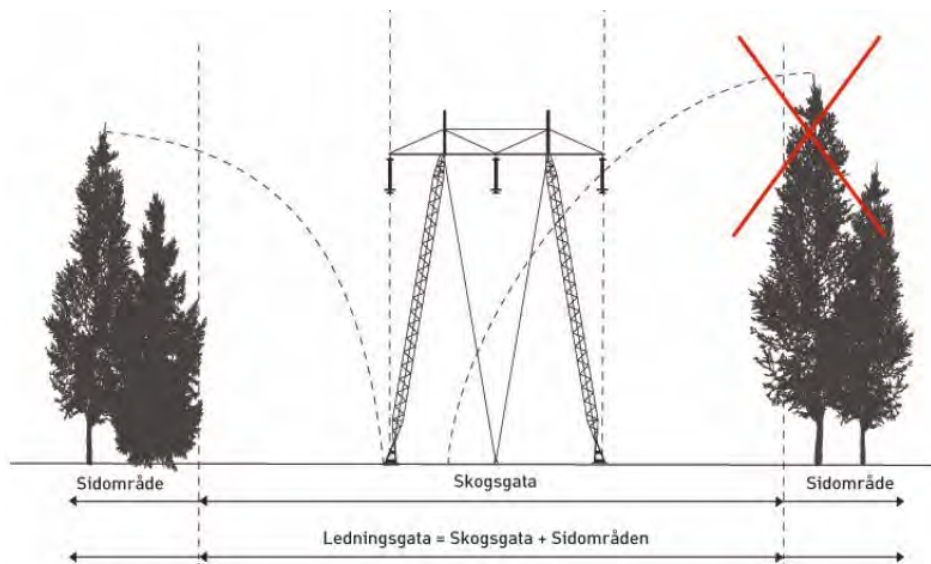
Ledningen mellan Ånge och Finnslätten är uppförd på 1940-talet och dess tekniska livslängd är snart nådd. Ledning är totalt cirka 35 mil lång och består av trä- och stål stolpar. Sträckan som berör Jijnjevaerie samebys marker är cirka 2,1 mil lång och stolparna cirka 11-26 meter höga. Ledningen sträcker sig från stationen i Ånge i sydlig riktning, utan att gå parallellt med andra ledningar i en sträcka på cirka 4,5 kilometer. Bredden för ledningsgatan där endast en ledning finns uppskattas till cirka 30-40 meter. Cirka 4,5 kilometer söder om Ånge ansluter ytterligare en stamnätsledning till samma ledningsgata, för att sedan gå parallellt hela vägen ner till stationen i Laforsen. För två ledningar i samma ledningsgata uppskattas bredden till cirka 80-90 meter. Resterande sträcka, mellan Laforsen och Finnslätten går ledningen dels ensam och dels tillsammans med andra ledningar i samma ledningsgata.

Eftersom hela ledningen mellan Ånge och Finnslätten är gammal så kommer den inom ett antal år att rivas och ersättas med nya ledningar. De nya ledningarna kan komma att lokaliseras till den befintliga ledningsgatan för ledningen Ånge-Finnslätten, när ledningen sedan rivs, men kan också komma att ta ny mark i anspråk där lokalisering av olika skäl behöver anpassas. Samråd och tillstånd för nya ledningar sker dock i särskild process. Eftersom ledningen mellan Ånge och Finnslätten ska avvecklas ansöker Svenska kraftnät även om att koncessionen för ledningen ska tidsbegränsas till 15 år.

Underhållsåtgärder

En ledning måste enligt starkströmsföreskrifterna besiktigas med bestämda intervall. Den tekniska besiktningen av ledningen sker generellt i cykler om åtta år. År ett till sju besiktas ledningen (driftbesiktning) vanligtvis okulärt från helikopter en gång per år. Det åttonde året görs en mer omfattande besiktning (underhållsbesiktning) från marken, men exakta intervall kan variera mellan olika ledningar.

Underhållsröjning med tillhörande kantträdsavverkning utförs vanligtvis med cirka åtta års intervall. Avgörande för intervallens längd är tillväxtförmågan i skogsgatan och dess sidoområden. Enligt Svenska kraftnäts tekniska riktlinjer för ledningsunderhåll ska samråd enligt 12 kap 6 § miljöbalken genomföras inför röjning.



Underhållsröjning ska i största möjliga utsträckning utföras under barmarksperioden. Röjningsarbetet utförs normalt som motormanuellt arbete med röjsåg.

Inför kantträdsavverkning görs en skogsbesiktning, där träd som kan komma för nära ledningen vid fall mäts in och färgmärks. Fällning av kantträd i sidområden ska så långt som möjligt utföras under den tid på året då tillvaratagande av virke är gynnsamt. Avverkningen utförs på sådant sätt att mark- och miljöskador i möjligaste mån minimeras.

Röjningsbesiktning utförs mitt mellan två bottenröjningar. Vid röjningsbesiktning röjs den vegetation som riskerar att påverka person- eller driftsäkerheten fram till nästa bottenröjning.

Inför underhållsarbeten av ledningen genomförs samråd/dialog med berörd sameby för att minimera den störning som underhållsarbetena kan medföra på rennaringen. Hänsyn ska även, så långt som möjligt, tas till markägares synpunkter. Inför röjning sker avisering till samtliga markägare i ledningsgatan.

Vid röjning gäller att lågväxande vegetation kan sparas om den inte påverkar person- eller driftsäkerheten. Exempelvis kan vissa enbuskar, lågväxande videarter, gräs och ormbunkar sparas. En ledningsgata som underhålls med jämna mellanrum kan sedan skapa attraktiva livsmiljöer för många arter. Patrullstig eller transportväg inom skogsgatan ska kalröjas och risrensas till en bredd av tre meter. Även stolpplatserna ska kalröjas och risrensas vilket innebär att inga träd eller buskar får stå kvar mellan stolpbenen och inte heller närmare stolpe eller stag än tre meter.

I anslutning till större vägar, bebyggelse och rekreationsområden där allmänheten vistas, kan i vissa fall högväxande vegetation behållas av allmän naturvårdshänsyn. I dessa lägen kan träd med höga naturvärden med fördel behållas intill stolpplatser. Även i bryn mot åker och annan öppen mark och i kanter mot vattenområden kan vegetation i undantagsfall sparas. En bedömning behöver dock göras från fall till fall för att säkerställa person- och driftsäkerhet.

På mycket svaga marker, till exempel hållmarker, myrimpediment och tallhedar med tillhörande kantzoner sker röjning med beaktande av den långsamma tillväxten.

Bergbranter, lodväggar, rasbranter och bäckraviner är platser där det kan vara mycket högt till fasledarna och där högväxande vegetation i vissa fall kan lämnas kvar.

Kort om rennäringens generella förutsättningar

Renar är känsliga för störningar från andra markanvändare eftersom de är anpassade för att upptäcka och undfly rovdjur. Det gäller särskilt på våren när kalvarna föds. Andra tillfällen är när renarna samlas och drivs i hjordar till rengården för kalvmärkning eller skiljning. Vid flytt till och från vinterbetesmarkerna kan flyttlederna innehålla svåra passager som till exempel älvar, vägar eller järnvägar. Vid vila och bete under flyttningar måste renarna vara ostörda. Om renarna skräms av rovdjur, hundar eller människor kan hjorden splittras och flera dagars arbete för renskötarna gå till spillo.

Påverkan

Eftersom ledningen är befintlig sker ingen byggfas.

Ledningen har funnits på samma plats i många år och en tillvänjning kan förutsättas ha skett. Ledningsgatan skapar dock en trädfri gata där renarna enklare tar sig fram, jämfört med övrig skog. Detta kan innebära att renarna lättare sprids vilket skapar merarbete för renskötarna.

I samband med underhåll uppstår en ökad aktivitet i området. Det kan uppstå störningar i form av ljud från helikopter eller röjning med motorsåg. Inför underhållsarbeten av ledningen ska kontakt tas med berörd sameby för att minimera den störning som underhållsarbetena kan medföra på rennäringen.

Yttrande och frågor

Svenska kraftnät önskar ert skriftliga yttrande märkt med dnr SvK 2010/123 senast den 2024-06-30 per e-post till: registrator@svk.se alternativt till helena.karlsson@svk.se.

Vid frågor är ni välkomna att kontakta Helena Karlsson, delprojektledare tillstånd.

Med vänliga hälsningar,

Svenska kraftnät

Delprojektledare tillstånd: Helena Karlsson, 010-350 91 75, helena.karlsson@svk.se