

2015 -12- 18

Mål nr _____

Aktbil _____



EI R2010:25

Bedömning av elnätsföretagens nätavgifter 2009

- redovisning av
Energimarknadsinspektionens
årliga granskning av lokalnäts-
företagens avgifter

Energimarknadsinspektionen
Box 155, 631 03 Eskilstuna
Energimarknadsinspektionen EI R2010:25
Författare: Sanela Cehic, Pia Torvi, Haris Zukanovic
Copyright: Energimarknadsinspektionen
Rapporten är tillgänglig på www.ei.se
Tryckt i Eskilstuna 2010

Förord


Energimarknadsinspektionen (EI) är tillsynsmyndighet över marknaderna för el, naturgas och fjärrvärme. Det innebär bland annat att EI granskar skäligheten i elnätsföretagens avgifter för överföring och anslutning av el. Denna granskning sker för närvarande i efterhand.

Den 16 juni 2009 beslutade riksdagen om ändringar i ellagen (1997:857) som innebär att elnätstariffernas skälighet ska övergå till att granskas på förhand. Detta innebär i huvuddrag att EI från och med år 2012 kommer att besluta om hur stora elnätsföretagens intäkter får vara genom en så kallad intäktsram för en fyraårsperiod.

I samband med att denna genomgripande förändring initierades, beslutade EI att avstå från att fortsätta tillämpa den så kallade Nätnyttomodellen av två orsaker. Till att börja med fanns det inte längre någon anledning att skapa rättspraxis gällande modellen då ett nytt system var på väg att införas. Det andra skälet var att det bedömdes som angeläget att förbereda både kunder och nätföretag på den förändring som kommer genom att använda tiden som återstår till att skapa en övergång till det nya.

Inriktningen på EI:s granskning är att så långt som möjligt efterlikna den förhandsreglering som kommer att tillämpas från och med år 2012. Det är inspektionens mål att granskningen som sker de närmaste åren ska utgöra en "brygga" till det nya med en smidig övergång och stabil utveckling av nättarifferna genom att skapa förutsättningar för en successiv anpassning till det nya regelverket.

Eskilstuna, december 2010



Yvonne Fredriksson
Generaldirektör



Sanela Cehic
Projektledare

Innehåll

Sammanfattning.....	6
1 Inledning.....	13
1.1 Bakgrund.....	13
1.2 Syfte	13
1.3 Avgränsning	14
1.4 Projektets organisation.....	14
2 Reglering av de svenska elnäten.....	15
2.1 Avreglering.....	15
2.2 Reglering 1996-2002	15
2.3 Nätnyttomodellen.....	16
2.3.1 Resultat av granskningen 2003-2008	17
2.4 Reglering 2008-2011	18
2.4.1 Resultat av granskningen 2008.....	18
2.5 Den nya förhandsregleringen 2012.....	19
3 Redovisning av metod för granskning av nätföretagens nätavgifter.....	21
3.1 Översikt av årlig granskning av elnätstariffer	1
3.2 Energimarknadsinspektionens bedömning av intäktsförändringar i jämförelse med kostnadsförändringar samt effektivitet.....	23
3.2.1 Opåverkbara kostnader.....	24
3.2.2 Särskilt om nätförluster.....	24
3.2.3 Påverkbara kostnader.....	24
3.2.4 Kapitalkostnad	25
3.2.5 Bedömning av leverans kvalitet.....	26
3.3 Analys av precisionen i den metod som inspektionen avser att tillämpa för den årliga granskningen	26
4 Elnätsföretagens intäkts- och kostnadsutveckling.....	28
4.1 Elnätsföretagens avgifter	28
4.2 Svenska Kraftnäts tariffer	29
4.3 Total intäkts- och kostnadsutveckling för elnätsbranschen i Sverige 2009.....	31
4.4 Stora skillnader mellan nätföretagens intäktsökningar.....	33
4.5 Investeringsnivån i elnätsbranschen	34
4.6 Utveckling för E.ON, Fortum och Vattenfall	37
4.6.1 Intäkts- och kostnadsutveckling per redovisningsenhet för lokalnätsverksamheten inom E.ON Elnät Sverige AB.....	38
4.6.2 Total intäkts- och kostnadsutveckling för lokalnätsverksamheten inom E.ON Elnät Sverige AB.....	39
4.6.3 Intäkts- och kostnadsutveckling per redovisningsenhet för lokalnätsverksamheten inom Fortum Distribution AB	40
4.6.4 Total intäkts- och kostnadsutveckling för lokalnätsverksamheten inom Fortum Distribution AB	41
4.6.5 Intäkts- och kostnadsutveckling per redovisningsenhet för lokalnätsverksamheten inom Vattenfall Eldistribution AB	42

4.6.6	Total intäkts- och kostnadsutveckling för lokalnätsverksamheten inom Vattenfall Eldistribution AB	43
5	Utfall av Energimarknadsinspektionens granskning av 2009 års avgifter	45
5.1	Merparten av nätföretagen har haft skäliga avgifter tidigare år	45
5.2	173 redovisningsenheter har granskats avseende 2009 års nätavgifter.....	45
5.3	143 elnätsföretag klarar det första steget i granskningen med marginal	46
5.4	30 elnätsföretag har granskats vidare med företagsspecifik bedömning.....	46
5.5	16 elnätsföretag har underrättats om vidare granskning av nättariffer	48
5.6	Energimarknadsinspektionens fortsatta granskning av 2009 års nätavgifter	49
5.7	Ett antal elnätsföretag kommer att följas upp inom ramen för inspektionens kvalitetstillsyn	49
	Referenslista.....	50
	Bilaga 1 Ordlista.....	52
	Bilaga 2 Beräkning av olika kostnadsposter.....	55
	Bilaga 3 Beskrivning av hur intäktsförändringar bedöms i förhållande till beräknade kostnader	64
	Bilaga 4 El:s metod för beräkning av intäktsram för framtida reglering.....	66
	Bilaga 5 WACC 2009.....	69
	Bilaga 6 Sammanställning över samtliga elnätsföretag.....	70
	Bilaga 7 Sammanställning av resultat från företagsspecifik bedömning.....	75

Sammanfattning

Energimarknadsinspektionen granskar samtliga nätföretags avgifter varje år men för de kommande åren är förutsättningarna förändrade

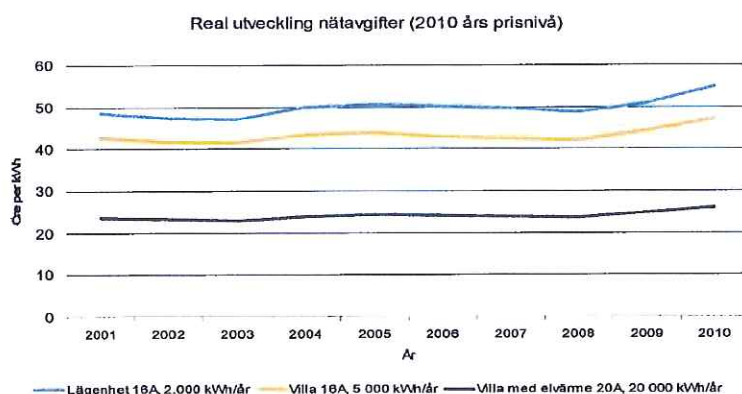
För andra året i rad har Energimarknadsinspektionen granskat nätföretagens avgifter utifrån den granskningsmetod som togs fram under 2009 och som ska gälla fram tills att förhandsregleringen träder i kraft 2012.

Inspektionens mål är att den granskning som sker de närmaste åren ska utgöra en "brygga" till den nya regleringen. En smidig övergång och stabil utveckling av nättarifferna skapas därmed genom en successiv anpassning till det nya regelverket.

Elnätsföretagens avgifter har varit oförändrade i reala priser under en lång period

För nätföretagen som helhet har nätavgifterna i stort varit oförändrade i reala priser fram till och med år 2008. Det finns flera orsaker till denna utveckling. De lokala nätföretagens kostnader för tillgång till regionnät och stamnät, det vill säga överliggande nät, har varit förhållandevis stabila. Dessutom har regleringen av nätföretagen bidragit till att hålla tillbaka nätavgifternas utveckling. Från år 2009 har däremot nättarifferna för landets samtliga nätföretag ökat kraftigt.

Figur nedan visar den reala utvecklingen av nättarifferna under perioden 1 januari 2001 till 1 januari 2010 för tre vanliga hushållskunder uppräknat till 2010 års prisnivå. Figuren visar att med hänsyn tagen till utvecklingen av konsumentprisindex (KPI), har endast små förändringar skett i elnätspriserna mellan åren 2001 – 2008. Därefter har utvecklingen av nätavgifterna inneburit ett trendbrott då avgifterna ökar kraftigt år 2009 och 2010.



Två tydliga tendenser kan urskiljas för 2010 års höjningar av nättariffer. Den ena är att kunder i lägenhet fått större höjningar jämfört med kunder i villa. Den andra tendensen är att höjningarna generellt sett varit högre på den fasta än på den rörliga delen av avgiften för samtliga kunder.

Väsentliga kostnadsökningar för elnätsföretagen de kommande åren kommer att avspeglas i kundernas avgifter

De stora elavbrotten i samband med stormarna Gudrun och Per åren 2005 och 2007 har bidragit till omfattande investeringar i nedgrävning och isolering av ledningar. Därutöver har funktionskravet som införs i lagstiftningen från 1 januari 2011 också inneburit att nätföretagen investerat för att uppnå ökad leveranssäkerhet. Detta eftersom kravet innebär att inga avbrott längre än 24 timmar kommer att tillåtas. Vidare har även reformen under 2009 om månadsvis avläsning lett till ökade kostnader för nya mätare och avläsningssystem.

Elnätsföretagen har de senaste två åren fått ökade kostnader som inte kan påverkas på kort sikt. Det gäller framförallt kostnader för överliggande nät. De närmaste åren kommer Svenska Kraftnät att genomföra kraftiga höjningar av stamnätstaxan, det vill säga de avgifter som tas ut av regionnät- och lokalnätsföretagen för att bekosta driften av stamnätet i Sverige. Anledningen till dessa höjningar är dels ett stort investeringsprogram som planeras, dels nätförluster, det vill säga kostnader för att ersätta den el som av tekniska skäl förloras vid överföringen. Som ett led i klimatpolitiken genomför Svenska Kraftnät omfattande investeringar för att omhänderta förnybar elproduktion. Investeringar görs också för att bygga bort begränsningar i överföringsförmågan inom landet och mellan Sverige och grannländerna. Därtill krävs reinvesteringar i befintliga anläggningar för att upprätthålla hög driftsäkerhet och göra elsystemet mer robust.

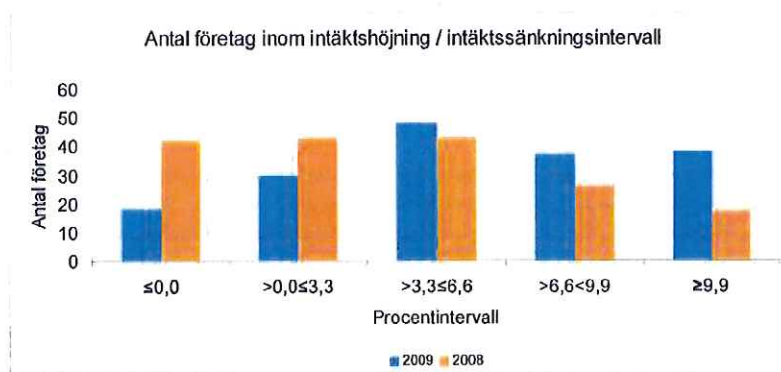
Stamnätstaxan för 2009 höjdes med cirka 10 procent och för 2010 uppgår den totala höjningen av avgiften till cirka 32 procent, vilket enligt EI:s beräkningar förklarar i genomsnitt ungefär hälften av lokalnätsföretagens höjningar av nättariffer för 2010.

I slutet av augusti 2010 meddelade Svenska Kraftnät att stamnätstaxan kommer att höjas från och med den 1 januari 2011. Energiavgiften höjs med 9 procent, medan effektavgiften kommer att höjas med 19 procent. Den senare höjningen är högre än vad som förutsågs i den investerings- och finansieringsplan som Svenska Kraftnät lämnade till regeringen i februari. För de närmast efterföljande åren har Svenska Kraftnät aviserat att de årliga ökningarna kommer att ligga på cirka 10 procent. Det bör tilläggas att det kommer att vara stora skillnader i ökningen av stamnätstaxan beroende på var i landet företagen är verksamma.

Elnätsföretagen har sedan 1996 då elmarknaden avreglerades effektiviseringskrav i sin verksamhet. De kostnadsökningar som kan förutses de närmaste åren är av en sådan omfattning att företagen inte bedöms kunna kompensera sig enbart genom ökad effektivitet utan kostnadsökningarna kommer att avspeglas i höjda avgifter till kunderna.

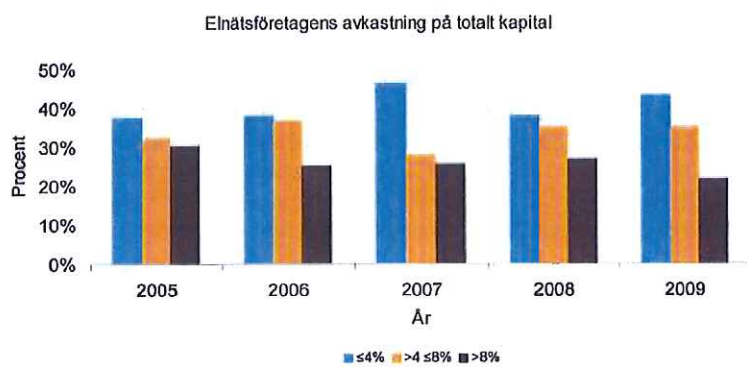
Stora skillnader mellan nätföretagens intäktsökningar

Av figuren nedan framgår att betydligt fler nätföretag genomför större ökningar av tarifferna än föregående år. Flera lokalnätsföretag ligger inom de högre intervallen i jämförelse med föregående år. Emellertid ligger fortfarande majoriteten av företagen på det mittersta intervallet som omfattar intäktsökningar från 3,3 procent till 6,6 procent. Både medelvärdet och medianen ligger på cirka 6,2 procent för intäktsökningen 2009. Det är 18 stycken lokalnätsföretag som har sänkt sina nättariffer under 2009. Detta är en minskning i jämförelse med föregående år då 41 stycken nätföretag sänkte sina nättariffer.



Av figuren ovan framgår det även att av de företag som har höjt sina totala intäkter med 9,9 procent eller mer, har cirka 32 procent under år 2008 haft sänkta intäkter. Företagen som ligger inom det högsta intervallet för år 2009 hade under år 2008 en genomsnittlig höjning på cirka 3,8 procent av sina totala intäkter.

De företag som sänkt de totala intäkterna för år 2009 har under 2008 genomsnittligt höjt de totala intäkterna med omkring 16,9 procent. Därav kan det konstateras att de företag som tidigare haft samma eller sänkta nättariffer har höjt för år 2009.



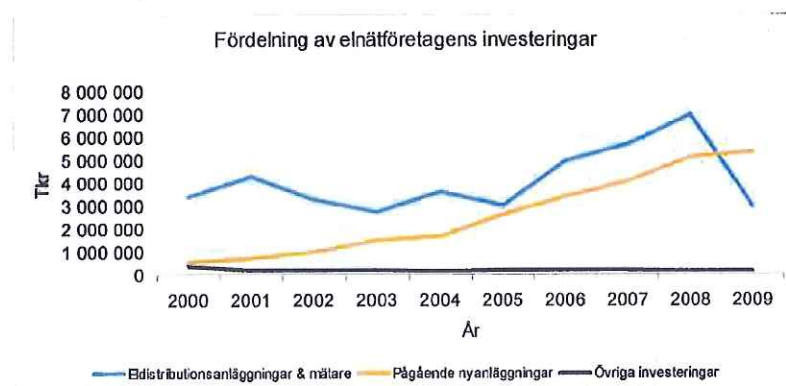
Energimarknadsinspektionen kan dock konstatera att de öknings av intäkterna som nätföretagen genomfört under 2009 väsentligt överstigit de underliggande kostnadsökningar som nätföretagen vidkänns. Majoriteten av nätföretagen har dock i tidigare års granskningar av nätavgifterna haft betydande utrymme till höjningar på grund av att den avkastning som dessa företag har är väsentligt lägre än den reglermässiga avkastningen.

Investeringsnivån i elnätsbranschen

Elnätsföretagen har olika förutsättningar för att bedriva sina verksamheter, vilket avgör hur mycket ett elnätsföretag behöver investera för att upprätthålla en god kvalitet för kunderna till ett rimligt pris.

Som framgår av diagrammet nedan har investeringstakten ökat under åren 2005-2008. Under 2009 minskade investeringsnivån med cirka 31 procent i jämförelse med år 2008. Detta beror på flera orsaker, under 2005 och 2007 drabbades södra Sverige av stormarna Gudrun och Per, vilket medförde stora skador på distributionsnätet och långa avbrott för kunderna. Detta ledde till att många nätföretag, i synnerhet de med stor andel landsbygdsdistribution genomförde stora investeringar för att säkra leverans kvaliteten framöver. Investeringarna i elnäten har ökat kraftigt från en nivå på cirka 5 miljarder kronor under 2005 till cirka 12 miljarder kronor för 2008.

Under 2008 ökade investeringarna kraftigt för mätare, för att klara av kravet på månadsavläsning den 1 juli 2009. I slutet av år 2008 hade cirka 86 procent av nätföretagen redan bytt ut sina mätare, vilket också förklarar den ökade investeringsnivån under år 2008. Flera investeringar genomfördes också för att kunna ansluta ny elproduktion såsom vindkraft.

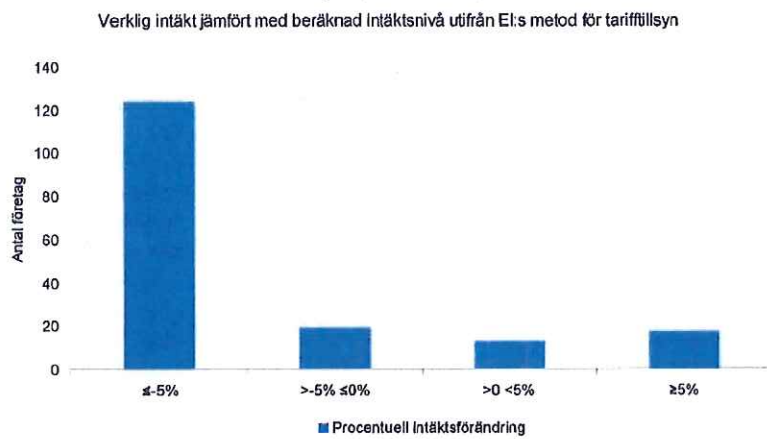


Under perioden 2005-2008 har nätföretagen ökat sina materiella anläggningstillgångar främst gällande eldistributionsanläggningar och mätare samt pågående nyanläggningar. Under 2009 har investeringsnivån sjunkit gällande eldistributionsanläggningar och mätare medan pågående nyanläggningar har fortsatt att öka med cirka 213 miljoner kronor.

I 2009 års granskning av nätavgifter har 143 elnätsföretag klarat det första steget med marginal

Under 2010 har inspektionen granskat nätintäkterna avseende 2009 för 173 redovisningsenheter. För ytterligare två redovisningsenheter har granskningen inte kunnat genomföras på grund av brister i särredovisningen.

Av de granskade företagen har 143 haft en verklig intäkt som var lägre än den tillåtna intäkten. I nedanstående figur redovisas utfallet av de granskade företagen samt hur dessa fördelar sig över procentuell intäktsförändring efter att godkända kostnader dragits bort. Föregående år klarade 158 lokalnätsföretag det första steget vilket innebär att fler företag har "gallrats ut" för 2009.



30 elnätsföretag har granskats vidare med företagsspecifik bedömning

Energimarknadsinspektionen har genomfört en företagsspecifik bedömning för att skapa en djupare helhetsbild av elnätsföretagens verksamhet. Faktorer som hur företagen tidigare fallit ut i inspektionens bedömningar av tariffer och hur de agerat med höjningar av tariffer under tidigare år, är förhållanden som tillsammans med de faktiska omständigheterna för respektive nätföretag utgör Energimarknadsinspektionens bedömning. Syftet med bedömningen är att utröna om det finns indikationer på att företagets nättariffer inte är skäliga och att kunderna därigenom har fått erlägga för höga avgifter.

För 14 nätföretag har det funnits förklarande och godtagbara orsaker till de genomförda tariffhöjningarna för 2009. För ett flertal av de 14 nätföretagen som har granskats företagsspecifikt har den totala intäktsutvecklingen följt kostnadsutvecklingen väldigt väl, det vill säga att tidigare tariffhöjningar har avspeglat verksamhetens underliggande kostnader. Något som har kunnat uppmärksammas vid den företagsspecifika bedömningen är att ett antal företag har haft oförändrade tariffer under flera år. Höjningen av 2009 års nättariffer gjorde i sin tur att dessa företag togs ut för en fortsatt företagsspecifik granskning, i övrigt hade intäktsutvecklingen följt kostnadsutvecklingen.

Flertalet företag har haft en engångsintäkt som var betydligt högre under 2009 i jämförelse med 2008. För de nätföretag som har haft höga engångsintäkter, kunde Energimarknadsinspektionen finna i respektive företags särredovisning att det oftast rörde sig om en eller ett flertal större anslutningsintäkter såsom anslutningar av vindkraftsverk. I de flesta fall har anslutnings- eller engångsintäkter ökat med minst 50 procent sedan 2008.

Gemensamt för de 14 nätföretagen är att de höjningar av avgifter som skett för 2009 har avspeglat den underliggande kostnadsutvecklingen samt eventuell anpassning av tariffnivån. En sammanställning av dessa företag återfinns i tabell 11, bilaga 7.

16 elnätsföretag har underrättats om vidare granskning av nättariffer

För 16 elnätsföretag har EI tagit kontakt med företagen för att inhämta kommentarer och närmare upplysningar.

Merparten av företagen har inkommit med kompletterande information om bland annat preliminära värderingar av kapitalbasen inför förhandsregleringen. I de fall detta redovisats har värderingen av kapitalbasen väsentligt överstigit nivån för den uppskattade kapitalbasen i den nuvarande regleringen. Med stöd av de uppgifter som företagen lämnat kan Energimarknadsinspektionen konstatera att företagens intäkter ligger inom den nivå för intäkter som kan betraktas som skäligen. Företagen ska senast 31 mars 2011 lämna förslag till inspektionen beträffande intäktsram med tillhörande uppgifter för perioden 2012-2015 enligt EIFS 2010:6. Därmed finns det för närvarande inget skäl att fortsätta tillsynen. Granskningen kommer att slutföras i samband med bedömningen av intäktsramen för den första tillsynsperioden, då Energimarknadsinspektionen får möjlighet att säkerställa att företagets uppgifter är korrekta. Dock har Energimarknadsinspektionen av formella skäl fattat beslut om vidare granskning och 14 företag har underrättats enligt 12 kap. 3 a ellagen om tillsyn av nättariffer.

Energimarknadsinspektionen kan med stöd av de uppgifter som två av företagen redovisat under granskningsprocessen konstatera att företagets intäkter ligger inom den nivå för intäkter som kan betraktas som skäligen. Det finns inget skäl att fortsätta tillsynen för dessa två företag med anledning av intäkternas storlek. Energimarknadsinspektionen bedömer därmed att nätavgifter för 2009 är skäligen för dessa två företag.

På grund av bristfällig redovisning till inspektionen har inte granskning kunnat genomföras för två av nätföretagen. Detta har föranlett att dessa två företag har underrättats om fortsatt tillsyn av nättarifferna enligt 12 kap. 3 a ellagen.

En sammanställning av de granskade företagen återfinns i tabell 11, bilaga 7.

Energimarknadsinspektionens fortsatta granskning av 2009 års nätavgifter

Under 2011 kommer inspektionen att granska nätföretagens avgifter för 2010. Detta sammanfaller med bedömningen av företagens förslag till intäktsram för den första tillsynsperioden i den nya regleringen 2012-2015. Energimarknadsinspektionen avser att slutföra granskningarna från 2009 och 2010 när företagen lämnat in uppgifterna till förhandsregleringen.

Nätföretagen kommer att meddelas om det sammanlagda resultatet av granskningarna för åren 2009-2010. I detta sammanhang kan det bli aktuellt för vissa nätföretag att göra en justering av intäktsramen med anledning av de nätavgifter som debiterats under 2009-2010.

1 Inledning

1.1 Bakgrund

I Sverige har prisregleringen av elnätverksamhet och tidigare även elpriset skett genom kontroll i efterhand. I samband med omregleringen av elmarknaden den 1 januari 1996 behölls den svenska traditionen med fri prissättning, där elnätsföretagen sätter sina nättariffer efter vissa generella riktlinjer. Med nättariffer avses i ellagen avgifter och övriga villkor för överföring av el och för anslutning till en ledning eller ett ledningsnät.

Energimarknadsinspektionen ska enligt ellagen (1997:857) utöva tillsyn över nät-koncessionsinnehavarnas nättariffer. Grunden för denna tillsyn utgörs av att inspektionen enligt 4 kap.1 § ellagen har att bedöma vad som kan anses utgöra en skälig intäkt från nätverksamheten för varje enskilt nätföretag.

Från år 2003 har inspektion använt sig av flera verktyg i granskningen, Nätnyttomodellen, Data Envelopment Analysis (DEA-modell), jämförelserapport och nyckeltalsanalys samt manuell granskning.

Nätnyttomodellen har dock varit föremål för omfattande kritik. I de ärenden som varit föremål för prövning i länsrätten har företagen och inspektionen stått långt ifrån varandra i fråga om tillämpningen av Nätnyttomodellen.

I januari 2009 stod det klart att regeringen avsåg att lämna en proposition om förhandsreglering av nättariffer (prop. 2008/09:141) med ikraftträdande 2012. Riksdagen tog ställning till förslaget med den nya lagstiftningen i juni 2009. Med tanke på att det då inte längre förelåg ett behov av rättspraxis avseende Nätnyttomodellen, samt att denna innebar en omfattande arbetsbörda för både företagen och inspektionen, beslutade inspektionen att Nätnyttomodellen inte längre ska användas vid bedömning av nättarifferna.

Med anledning av att Nätnyttomodellen inte tillämpas som granskningsverktyg av elnätsföretagens nättariffer har en ny metod tagits fram under år 2009 för att inspektionen ska kunna fullfölja sitt uppdrag från regeringen avseende granskning av nättariffer avseende 2008-2011.

Metoden användes för första gången vid bedömning av 2008 års nätavgifter och kommer att användas fram till att förhandsregleringen av nättariffer träder i kraft.

1.2 Syfte

Projektets syfte är att bedöma elnätsföretagens nätavgifter för år 2009.¹

¹ Företag med brutet räkenskapsår har ingått också i granskningen

1.3 Avgränsning

Projektet avgränsas till att omfatta lokalnät. Granskningen av stam- och regionnät, sker separat och publiceras årligen.²

1.4 Projektets organisation

Projektgruppen har bestått av Sanela Cehic, Pia Torvi samt Haris Zukanovic. I arbetet har även Ann-Britt Ericsson, IT-ansvarig, och ställföreträdande generaldirektör Tony Rosten deltagit.

En extern referensgrupp med representanter från elnätsföretagen, kundorganisationer och andra myndigheter har erbjudits att följa arbetet. Referensgruppen har haft följande sammansättning:

- Tomas Malmström, E.ON Elnät Sverige AB
- Bengt Johansson, Fortum Distribution AB
- Maria Rydberg, Konkurrensverket
- Mats Håkansson, Mälarenergi Elnät AB
- Anders Pettersson, Svensk Energi
- Thorstein Watne, Vattenfall Eldistribution AB
- Ulf Östrand, Ystad Energi AB

² Tillsyn av Affärsverket Svenska Kraftnät 2009 – PM 2010:04

2 Reglering av de svenska elnäten

2.1 Avreglering

Den svenska elmarknaden avreglerades den 1 januari 1996. Syftet med elmarknadsreformen var att skapa förutsättningar för ett mer rationellt utnyttjande av produktions- och distributionsresurserna och tillförsäkra kunderna flexibla leveransvillkor till lägsta möjliga priser³. Handel och produktion av el separerades från nätverksamheten. Produktionen och försäljningen av el ska ske i konkurrens medan nätverksamheten, som är ett naturligt monopol, även i fortsättningen ska regleras enligt ellagen. Regleringen ska säkerställa att näten är öppna på icke diskriminerande villkor och medverka till effektiva elnät samtidigt som monopolvinster ska motverkas.

Ett viktigt inslag i regleringen blev bestämmelsen om att nättarifferna ska vara skäliga. Det är elnätsföretagen som ska sätta nättarifferna på ett sådant sätt att de är skäliga enligt ellagens bestämmelser. I Sverige sker kontrollen av nättariffernas överensstämmelse med ellagen för närvarande i efterhand.

2.2 Reglering 1996-2002

Den svenska traditionen med fri prissättning där elnätsföretagen sätter sina nättariffer efter vissa generella riktlinjer behölls vid avregleringen av elmarknaden. Under 1999 fick den dåvarande nätmyndigheten indikationer på att nättarifferna höjts inom ett stort antal nätkoncessioner för område⁴. För att utreda om elnätsföretagen hade höjt nättarifferna, öppnade nätmyndigheten tillsyn i cirka 90 ärenden. När utredningen var klar konstaterade nätmyndigheten att nättarifferna hade höjts i cirka 45 områden, i de övriga områdena hade det skett en omfördelning av nättarifferna mellan olika kundkategorier.

I september 1999 förelade nätmyndigheten nästan alla elnätsföretag som hade höjt sina nättariffer att sänka dem till 1998 års nivå. Nätmyndighetens motivering i besluten var att trots att kostnaderna för att driva lokalnät hade minskat för branschen som helhet hade elnätsföretagen efter justeringar för volymändringar, höjt nättarifferna gentemot kundkollektivet sedan 1998⁵.

Nästan alla elnätsföretag överklagade besluten om att sänka nättarifferna till länsrätten. Ett par företag följde myndighetens beslut och överklagade inte.

³ Prop. 1993/94:162 s. 57, Handel med el i konkurrens.

⁴ Tillstånd för nätkoncession inom ett avgränsat område. Koncessionsinnehavaren får bedriva nätverksamhet inom det område som koncessionen avser.

⁵ SOU 2000:90 sid 58, Elnätsföretag, Regler och tillsyn.

Kammarrätten avslag nätföretagens överklaganden i fyra mål då höjningen var av den storleken – både totalt sett och ställt i relation till koncessionsområdets nettoomsättning – att den inte kunde anses skälig. I åtta andra mål vägrades företagen prövningstillstånd och Statens energimyndighets och länsrättens bedömning gällde. Domstolen ansåg att skälighetsbedömningen omfattade ett mått av osäkerhet, och att man därför måste acceptera vissa toleransramar. Inom ramarna kan man inte alltid avgöra om en nivå är skälig eller inte. Av de skälet bifölls nätföretagens talan i 14 domar. I alla dessa fall var tariffhöjningen på mindre än 1 procent av den budgeterade nettoomsättningen 1999. För fyra nätkoncessionsområden fann kammarrätten att man utifrån företagets effektivisering, resultat och låga avkastning kunde bedöma att tariffhöjningen inte varit skälig.

Det förekommer inte någon konkurrens inom nätverksamheten som naturligt driver fram ett rationaliseringskrav. För att åtgärda detta fastställde nätmyndigheten ett rationaliseringskrav i allmänna råd om nätavgifter (NUTFS 1997:1). Rationaliseringskravet gällde för lokalnät med 2 procent för vart och ett av åren 1998, 1999 och 2000⁶.

2.3 Nätnyttomodellen

Inspektionen, som då var en del av Statens energimyndighet, började under 1998 att arbeta fram Nätnyttomodellen för att kunna bedöma elnätsföretagens nättariffer. I samband med att Nätnyttomodellen togs fram ändrades också 4 kap. 1 § ellagen. Ändringen, som trädde ikraft den 1 juli 2002, innebar att det var elnätsföretagens prestation som var avgörande för skäligheten i nättarifferna. Första gången ellagens nya 4 kap. 1 § prövades var vid granskningen av 2003 års nättariffer⁷.

Nätnyttomodellen har använts som ett granskningsverktyg i tariff tillsynen under åren 2003-2007. Elnätsföretagen har under nämnda år skickat in tekniska och ekonomiska uppgifter om sin verksamhet till Statens energimyndighet i enlighet med Statens energimyndighets föreskrifter och allmänna råd om lämnande av vissa uppgifter för bedömning av nättariffers skälighet (STEMFS 2003:3). Uppgifterna har använts i Nätnyttomodellen för att skapa ett referensnät för respektive elnätsföretag. Härvid togs hänsyn till de objektiva förutsättningarna vid bedrivandet av nätverksamhet inom ett redovisningsområde, t.ex. var kunderna fanns, hur mycket el de förbrukade och till vilken effekt. Genom modellen kunde sedan ett ekonomiskt värde på vad företagen hade presterat, den så kallade nätnyttan, tas fram. I prestationen ingick drift och administration av elleveransen samt kvaliteten på leveransen. Kvaliteten mättes bland annat i form av antal elavbrott under året och avbrottens längd. Nätnyttan jämfördes sedan med vad företaget hade fakturerat sina kunder och en debiteringsgrad åsattes.

⁶ SOU 2000:90, Elnätsföretag, Regler och tillsyn.

⁷ Ellagen 4 kap. 1 § ändrades igen den 1 januari 2006 men avseende bedömningsgrunden för tariffnivån innebar detta ingen ändring.

Om debiteringsgraden översteg 1,0 hade elnätsföretaget fakturerat mer än vad prestationen var värd, vilket var en indikation på att nättariffen varit för hög. Utifrån dessa resultat genomförde sedan inspektionen fördjupad granskning där elnätsföretagen gavs möjlighet att åberopa företagsspecifika omständigheter som inte beaktades av Nätnyttomodellen.

I januari 2009 stod det klart att regeringen avsåg att lämna en proposition om förhandsreglering av nättariffer (prop. 2008/09:141) med ikraftträdande 2012. Med tanke på att det då inte längre förelåg ett behov av rättspraxis avseende Nätnyttomodellen samt att denna innebar en omfattande arbetsbörda för både företagen och inspektionen, beslutade inspektionen att Nätnyttomodellen inte längre ska användas vid bedömning av nättarifferna.

2.3.1 Resultat av granskningen 2003-2008

Inspektionens bedömning av 2003 års nättariffer visade sig att 9 redovisningsenheter hade tagit ut för höga nättariffer. Inspektionen förelade dessa elnätsföretag att sänka sina nättariffer och återbetala det överskjutande beloppet till kunderna. Samtliga dessa ärenden överklagades till länsrätten. Ett fyrtiotal redovisningsenheter granskades avseende 2004 års nättariffer och ett tjugotal avseende 2005 års nättariffer. För 2006 granskades nättarifferna för 19 redovisningsenheter och 2007 granskades nättarifferna för 5 redovisningsenheter.

Inspektionens beslut avseende nättariffernas skälighet kan överklagas i flera instanser⁸, varför det kan ta lång tid innan en vägledande praxis utvecklas och innan de slutliga återbetalningsbeloppen har fastställts av domstol. I avvaktan på vägledande domar från länsrätten gällande 2003 års ärenden fattade inte inspektionen några beslut om återbetalning av nättariffer för åren 2004-2007.

Under 2006 beslutade inspektionen att revidera metoden för kapitalkostnadsberäkningen, det ledde till en ändrad WACC, Weighted Average Cost of Capital. Detta medförde att debiteringsgraden för 2004 års nättariffer påverkades i positiv riktning för ett antal elnätsföretag och att dessa ej längre var föremål för granskning.

Under hösten 2008 tog inspektionen initiativ till en dialog med åtta elnätsföretag som hade överklagat besluten om för höga nättariffer för 2003. Parterna kom överens om att avsluta de pågående rättsprocesserna. Företagen åtog sig frivilligt att justera nättarifferna för åren 2003-2008. Detta innebar att sammanlagt cirka 140 miljoner kronor återfördes till kunderna.

Efter att rättsprocesserna avseende 2003 års tariffer avslutats kunde inspektionen gå vidare med de ärenden som återstod för tariffåren 2004-2007. Majoriteten av de elnätsföretag som blev utvalda för fortsatt granskning avseende nättarifferna för åren 2003-2007 hade endast blivit utvalda ett eller två år under den aktuella femårsperioden.

⁸ Överklagande sker till allmän förvaltningsdomstol, dvs. länsrätt. Prövningstillstånd krävs för överklagande till kammarrätt och regeringsrätt.

Inspektionen bedömde att elnätsföretagen som endast hade blivit uttagna ett eller två av de fem åren skulle skrivas av mot bakgrund att det inneburit att företaget hade självreglerat sina nättariffer, när hela tidsperioden beaktades. Vidare hade den förändrade kapitalkostnadsberäkningen som beskrivits ovan inneburit att ett antal företag inte längre var föremål för granskning. Mot denna bakgrund fattades beslut om avskrivningar av närmare 40 stycken öppnade tillsynsärenden.

För de sex återstående elnätsföretagen som var föremål för granskning under ett flertal av åren mellan 2004 och 2007 inledde inspektionen en dialog kring justering av nättarifferna. Detta resulterade i att inspektionen i slutet av maj 2009 fattade beslut om sänkning av nätföretagens tariffer vilket företagen accepterade och åtog sig att justera tarifferna.

2.4 Reglering 2008-2011

Under hösten 2009 tog Energimarknadsinspektionen fram en ny metod som ska användas vid bedömning av elnätsavgifterna. Metoden tillämpades första gången vid bedömning av 2008 års nätavgifter och kommer att användas fram tills dess att förhandsregleringen träder ikraft, det vill säga år 2012. Enligt övergångsbestämmelserna ska äldre föreskrifter fortfarande gälla för nättariffer som avser tiden före den 1 januari 2012. Tillsynen över nättarifferna för åren 2008-2011 ska ske enligt nu gällande lagstiftning. En redogörelse för aktuella bestämmelser finns i kapitel 3.3 i rapporten, EI R2009:14, *Bedömning av elnätsföretagens nätavgifter 2008*.

För bedömningen av nättarifferna för åren 2008-2011 har inspektionen bedömt att skälighetsprövningen i möjligaste mån ska ske med utgångspunkt i de uppgifter som nätföretagen årligen rapporterar enligt gällande regler. Några krav på ytterligare rapportering för bedömning av nättarifferna under denna period bör inte ske om det inte senare under beredning av ärendet framkommer behov av kompletterande information. I så fall kan EI begära in sådan information enligt 12 kap. 2 § ellagen. Det kan tilläggas att det inte är aktuellt att meddela några nya föreskrifter om insamling av uppgifter för bedömning av nättarifferna avseende åren 2008-2011. De uppgifter som inspektionen har tillgängliga och som kan beaktas vid bedömningen av nättarifferna är den årliga tariffrapporteringen samt särredovisningen av elnätsverksamhet. Särredovisningen kallas även för årsrapport och innehåller både ekonomiska och tekniska data för nätverksamheten.

Energimarknadsinspektionen har fastställt ett antal mål för den nya metoden. Den övergripande inriktningen är att skapa en balanserad övergång till den nya förhandsprövning som träder i kraft 2012. Orsaken till detta är att utformningen av förhandsprövningen skiljer sig från den reglering som tillämpats av inspektionen under åren 2003-2007. Den inriktning som inspektionen valt till följd av detta resonemang är att trender över en längre tidsperiod ska beaktas, istället för bedömning av enstaka år, utgångspunkten ska vara nätföretagens verkliga nät och förhållanden samt att så långt som möjligt, inom ramen för nuvarande regelverk, tillämpa det synsätt som den nya förhandsprövningen innebär.

2.4.1 Resultat av granskningen 2008

Inspektionens bedömning av 2008 års nättariffer visade att 158 elnätsföretag av 172 hade en verklig intäkt som var lägre än den tillåtna intäkten, vilket gjorde att dessa företag klarade det första steget i granskningen.

I det andra steget genomförde Energimarknadsinspektionen en företagsspecifik bedömning av de kvarvarande 14 elnätsföretagen för att skapa en helhetsbild av deras verksamhet. Vid denna bedömning togs hänsyn till olika faktorer, bland annat tittade man på hur företagen bedömts i inspektionens tidigare granskningar av nättariffer och tariffernas utveckling under tidigare år. Hänsyn togs även till de faktiska omständigheterna för respektive företag. För sju av bolagen visade det sig att tariffnivån i de tidigare granskningarna hade understigit den godkända nivån. För de resterande sju elnätsföretagen avspeglade intäkthöjningen den underliggande kostnadsutvecklingen samt att för vissa av företagen låg tariffnivåerna i tidigare granskningar under den godkända intäktsnivån. En mer detaljerad beskrivning och en sammanställning av dessa företag finns i rapporten, EI R2009:14, *Bedömning av elnätsföretagens nätaavgifter 2008*.

2.5 Den nya förhandsregleringen 2012

I Europaparlamentets och rådets direktiv 2003/54/EG av den 26 juni 2003 (elmarknadsdirektivet) fastställs gemensamma regler för den inre marknaden för el. Ett antal ändringar har gjorts i ellagen i syfte att genomföra elmarknadsdirektivet. Ändringarna trädde i kraft den 1 juli 2005 (prop. 2004/05:62, bet. 2004/05:NU14, rskr. 2004/05:246, SFS 2005:404)⁹.

Enligt art. 23.2 i elmarknadsdirektivet ska tillsynsmyndigheterna ansvara för att, innan dessa träder i kraft, fastställa eller godkänna åtminstone de metoder som används för att beräkna eller fastställa villkoren för anslutning och tillträde till nationella nät, inklusive överförings- och distributionstariffer.

För att säkerställa att den svenska lagstiftningen överstämmer med direktivet har bestämmelserna avseende prövning av nättariffer i ellagen ändrats. En del av ändringarna trädde i kraft den 1 januari 2010 och andra kommer att träda i kraft den 1 januari 2012 och innebär att en förhandsprövning av nättarifferna för överföring och anslutning av el införs¹⁰. Förhandsprövningen ska ske genom att de samlade intäkter som en nätkoncessionshavare högst får uppbära genom nättariffer under en tillsynsperiod, en intäktsram, fastställs i förväg. Tillsynsperioden ska vara fyra kalenderår, om det inte finns särskilda skäl för en annan tidsperiod. Inspektionen ska fastställa intäktsramen i fråga om lokalnät och regionnät. När det gäller stamnätet ska EI lämna ett förslag på en intäktsram som regeringen sedan fattar beslut om.

En tydlig åtskillnad ska också göras mellan bestämmelserna om hur nätföretagen ska utforma kundernas nättariffer och bestämmelserna om intäktsramen. De förstnämnda bestämmelserna lämnas i huvudsak oförändrade.

Intäktsramen ska täcka skäligen kostnader för att bedriva nätverksamhet under tillsynsperioden och ge en rimlig avkastning på det kapital som krävs för att bedriva verksamheten. Avkastningskravet kommer EI att beräkna med hjälp av WACC (Weighted Average Cost of Capital, WACC). Hänsyn ska tas till kvaliteten i nätföretagets sätt att bedriva verksamheten.

⁹ Prop. 2008/09:141

¹⁰ Prop. 2008/09:141

Beroende på hur nätföretagens kvalitet utvecklas under tillsynsperioden kommer tillägg eller avdrag att göras på intäktsramen. Ett elnätsföretag som har onödigt höga kostnader på grund av att de inte bedriver verksamheten effektivt ska inte kunna ta ut denna kostnad på kunden genom nättarifferna.

För att kunna granska skäligheten i ett elnätsföretags totala intäkter måste EI göra en värdering av den tjänst som företaget utför. Att sätta ett värde på den tjänst som företagen utför är komplicerat när verksamheten har karaktär av naturligt monopol. I vanliga fall kommer ett företag som sätter för högt pris på sin tjänst att konkurreras ut av andra företag. Detta fungerar däremot inte i verksamheter där det är naturliga monopol utan tjänsten måste i detta fall värderas på annat sätt. Ett sätt är att se om företagets kostnader är skäliga i förhållande till den levererade kvalitén.

Nätföretagen ska lämna ett förslag på en intäktsram för tillsynsperioden 2012-2015 senast den 31 mars 2011. EI kommer sedan att analysera förslaget och fastställa intäktsramen senast 2 månader innan tillsynsperioden börjar, dvs. senast 31 oktober 2011. För mer information om förhandsregleringen se bilaga 5, EI:s metod för beräkning av intäktsram.

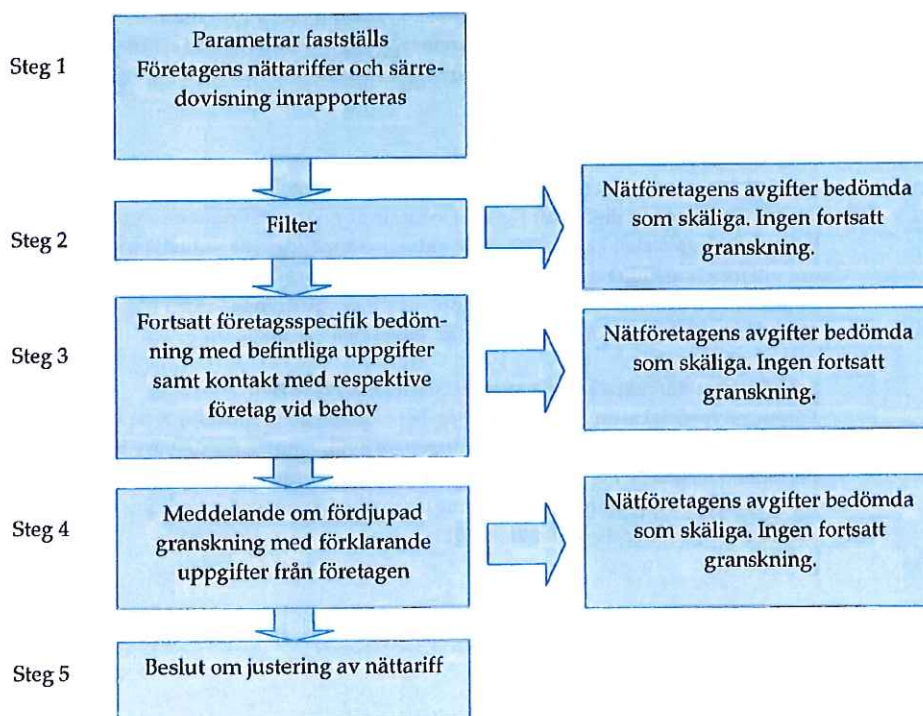
3 Redovising av metod för granskning av nätföretagens nätavgifter

Energimarknadsinspektionen har under 2009 utformat en metod för granskning av elnätsföretagens nättariffer. Utöver de allmänna förutsättningarna för att bedriva tillsyn de kommande åren har metoden utformats enligt följande:

- merparten av företagen måste kunna hanteras schablonmässigt och med resurseffektiva metoder,
- individuella förutsättningar i respektive nätområde måste kunna beaktas,
- huvudsakligt inslag i metoden är att bedöma förändringarna av nättarifferna mellan åren. Detta eftersom inspektionen kan ta utgångspunkt i avslutade granskningar för åren 2003-2007,
- bedömningen av företagens nätavgifter sker inte år för år utan är en löpande bedömning över en flerårsperiod.

3.1 Översikt av årlig granskning av elnätstariffer

Figur 1 Metodöversikt



Källa: Energimarknadsinspektionen

Steg 1 (varje år)

Elnätsföretagen rapporterar i början av året in sina nättariffer per den 1 januari och inrapportering av särredovisningen sker sju månader efter räkenskapsårets utgång. När särredovisningen inkommit fastställer inspektionen det aktuella årets värden för KPI och WACC (kalkylränta), vilka kommer att användas vid bedömningen av nättarifferna för året. De inrapporterade uppgifterna kvalitetsgranskas och kompletteras för de eventuella brister som upptäckts.

Steg 2 (varje år)

Utifrån uppgifterna från särredovisningen, tillsammans med de ingående värden som fastställts av inspektionen görs en individuell beräkning där företagets intäkter jämförs med utvecklingen av faktiska kostnader för nätförluster och överliggande nät samt beräknade påverkbara- och kapitalkostnader för reglerperioden. Försämringar i leverans kvalitet kommer inte att påverka intäktsnivån under åren 2008-2011, dock kan särskild tillsyn utifrån kvalitetsförsämringar komma att tillämpas.

Steg 3 (varje år)

I detta skede påbörjas en manuell granskning av befintliga uppgifter. Objektiva variabler såsom tidigare års tariffnivåer, totala intäktsnivåer, kundtäthet, investeringar och geografiska förutsättningar granskas. I vissa fall kan kompletterande uppgifter från företagen behöva begäras in för att kunna bedöma aktuella förhållanden för verksamheten. För de företag där det går att finna förklarande och godtagbara orsaker till de höjningar som skett under året avslutas granskningen. För de företag där det saknas godtagbara orsaker till höjningarna inleds en dialog där företagen ges tillfälle att ge inspektionen kompletterande information för bedömning av genomförda höjningar. Utifrån inrapporterade data samt kompletterande uppgifter och förklaringar från företagen gör inspektionen en bedömning av avgifterna.

Steg 4 (varje år)

I de fall där inspektionen funnit att det aktuella företaget behöver justera sina tariffer ges företagen möjlighet att för efterföljande år göra justeringar av avgifterna vid behov. Av legala skäl kan det dock bli aktuellt att meddela de aktuella företagen om vidare granskning under flera år. Inspektionen avser att inför fastställandet av intäktsramen för 2012-2015 "samla ihop" resultatet av granskningen under åren 2008-2011 och ta hänsyn till detta när intäktsramen fastställs.

Steg 5 (sker inför fastställande av intäktsram för 2012-2015)

Företagen meddelas om det sammanlagda resultatet av granskningarna för åren 2008-2011 och detta vägs in i bedömningen av intäktsramen för den första tillsynsperioden i förhandsregleringen, 2012-2015. I detta sammanhang kan det bli aktuellt för vissa nätföretag att göra en justering av intäktsramen med anledning av de avgifter som debiterats under 2008-2011.

3.2 Energimarknadsinspektionens bedömning av intäktsförändringar i jämförelse med kostnadsförändringar samt effektivitet

De nätavgifter som kunderna betalar för att utnyttja nätet ska vara skäliga utifrån den prestation som nätföretaget tillhandahåller. De underliggande förutsättningarna för nätföretagen att bedriva nätverksamhet skiljer sig åt betydligt. Detta beroende på bland annat kundtätthet och utvecklingen av exempelvis befolkningsförändringar i områden. Även kvaliteten som nätföretagen tillhandahåller vid överföring av energi varierar mellan nätföretagen. Nedanstående faktorer är i sig en anledning till att nätavgifterna skiljer sig åt mellan olika nätområden.

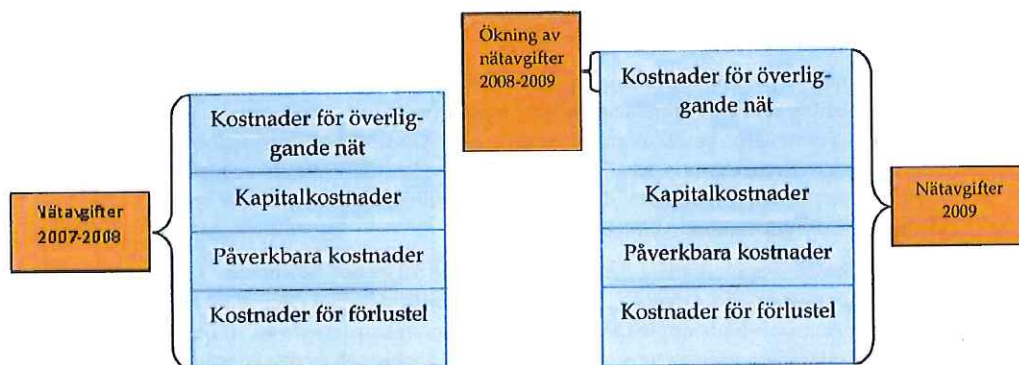
Energimarknadsinspektionens uppgift är att granska nätavgifter och därigenom skydda kundernas intresse av att nätpriserna är skäliga. Det är tre ingående faktorer, samtliga påverkar nätavgiftens storlek som inspektionen har att beakta:

- **Avkastning.** Ett nätföretag med avgifter som överstiger en rimlig avkastning för motsvarande verksamhet och risk kan återföra dessa "övertvinster" till ägarna.
- **Effektivitet.** Företagets avgifter kan förefalla rimliga i förhållande till företagets avkastning men om verksamheten bedrivs ineffektivt innebär det per definition att avgifterna varit för höga och att kunderna betalar för företagets ineffektivitet.
- **Kvalitet.** Nivån på kvaliteten på tjänsten kan vara undermålig i förhållande till priset.

Det finns ett samband mellan dessa tre faktorer som alla, åtminstone till viss grad, måste ingå i en analys av nätföretagens avgifter. Inspektionen kommer därmed att fokusera på förändringarna i avgifter för 2009 i jämförelse med den underliggande kostnadsutvecklingen. Bedömningen delas in i två steg där förändringarna i intäkter jämförs med förändringar av kostnader samt effektivitet i ett första steg och förändringen i kvalitet i ett efterföljande steg.

Figur 2 illustrerar hur en kostnadsökning påverkar ett nätföretags intäkter.

Figur 2 Ett nätföretags intäkter och kostnader



Källa: Energimarknadsinspektionen

- a) Företagets intäkter är de totala intäkterna från nättariffer bestående av transiterings-, anslutnings- och engångsintäkter.
- b) Kostnader för överliggande nät, nätförluster, skatter samt myndighetsavgifter är sådana som nätföretaget inte kan påverka.
- c) De påverkbara kostnaderna har ett samband med företagets effektivitet och behöver behandlas på särskilt sätt för att säkerställa att kunderna inte behöver betala för en ineffektiv drift av verksamheten.
- d) Samtidigt måste hänsyn tas till att variationer kan ske över åren, såsom periodiskt underhållsarbete, stormkostnader med mera.
- e) Företagens kapitalkostnader påverkas främst av nyinvesteringar och utrangeringar av nätanläggningar samt variationer i avkastningsnivå för eget kapital och kostnad för lånat kapital.

För mer information om hur nedanstående poster ska redovisas i förhandsregleringen, se bilaga 5.

3.2.1 Opåverkbara kostnader

Kostnader för överliggande nät, stamnät och regionnät, skatter samt myndighetsavgifter ingår i sin helhet vid bedömningen av de totala intäkterna eftersom dessa kostnader ligger utanför lokalnätets kontroll. Detta tillvägagångssätt kommer att tillämpas under hela perioden 2008-2011.

3.2.2 Särskilt om nätförluster

När el överförs på nätet uppstår energiförluster, så kallade nätförluster. Nätförlusterna utgör skillnaden mellan totalt inmatad energi och totalt uttagen energi i uttagpunkter i lokalnätet. Det framgår av 3 kap.16 § ellagen att el för att täcka nätförluster ska anskaffas på ett öppet, icke-diskriminerande och marknadsorienterat sätt. Det faktum att företagen i ett medelkort perspektiv, som för den aktuella perioden 2008-2011, sannolikt har små möjligheter att påverka de verkliga kostnaderna för nätförluster har inspektionen bedömt att det är rimligt att verkliga kostnader för nätförluster skall användas. Det kan dock bli aktuellt att inspektionen genomför särskild tillsyn för att säkerställa att nätkoncessionshavarens inköp av el för täckning av nätförluster skett på ett marknadsorienterat sätt.

3.2.3 Påverkbara kostnader

Definitionen av påverkbara kostnader har fastställts utifrån val av poster i den särredovisning som elnätsföretagen årligen rapporterar till inspektionen. De påverkbara kostnaderna består av posterna råvaror och förnödenheter (tidigare handelsvaror), övriga externa kostnader, personalkostnader, aktiverat arbete för egen räkning och övriga rörelsekostnader. Posten jämförelsestörande kostnader finns inte med i särredovisningen från år 2009.

Personalkostnader kan variera beroende på hur stor del av elnätsföretagens verksamhet som genomförs av egen personal och i vilken omfattning man väljer att köpa tjänster. Dels finns de elnätsföretag där man inom koncernen valt att ha all personal eller merparten av personalen anställd i ett bolag och övriga koncernbolag köper tjänster från "personalbolaget".

I andra fall har företagen valt att ha personal anställd i elnätsföretaget men väljer att köpa vissa typer av tjänster (externt eller från annat koncernföretag). Oavsett varifrån tjänster köps kommer de att redovisas som köpta tjänster (övriga externa kostnader) istället för personalkostnader.

Nivån på de påverkbara kostnaderna för 2007 och tidigare år har ingått i tidigare års granskningar och ska därför avspeglas i nätavgifternas storlek.

Det är dock viktigt att åstadkomma ett fortsatt krav på att verksamhetens effektivitet inte ska försämrats och belasta kundernas avgifter. Alla ekonomiska regleringar bör innehålla inslag av effektiviseringsincitament.

De effektiviseringskrav som påläggs företagen bör dock vara långsiktiga eftersom alla former av ingrepp i verksamhet såsom omstrukturering av organisation med mera tar lång tid. Inspektionen har bedömt att ett rimligt skydd för kunderna är att åstadkomma ett "tak" för de påverkbara kostnaderna, där de inte tillåts att öka mer än en rimlig underliggande kostnadsutveckling. Detta åstadkoms genom att tidigare års kostnadsnivå uppräknas med ett index. Det innebär att företagen inte kan ta ut kostnadsökningar över denna nivå av kunderna. Eftersom det innebär stora risker för instabilitet med att använda ett enstaka år för sådan index uppräknings har inspektionen valt att använda glidande medelvärden för påverkbara kostnader uppräknat med KPI. Mer resonemang och beräkningar återfinns i bilaga 2.

3.2.4 Kapitalkostnad

Med företagets kapitalkostnad avses en rimlig ersättning för att använda fysiskt kapital, exempelvis ledningar och transformatorstationer.

Kostnaden utgörs av två delar, dels kostnaden för förbrukning av tillgången (avskrivning), dels själva ersättningen på nedlagt kapital. I ersättningen ska både främmande och eget kapital hanteras. Indirekt ingår därmed också en rimlig vinst för nätverksamheten i den del som avser avkastning på ägarnas nedlagda kapital.

Vid beräkning av kapitalkostnad är det fyra faktorer som måste bestämmas:

- Kapitalkostnadsprincip och hur kapitalkostnaderna ska fördelas över tiden

Med anledning av att inspektionen har tillämpat ett kapacitetsbevarande perspektiv och så kallad real annuitet tidigare, samt att samma synsätt kommer tillämpas i den nya förhandsregleringen som gäller från år 2012, finns det ingen anledning att frångå detta synsätt för den tidsperiod som nu avses. Denna kapitalkostnadsprincip innebär att ett nuanskaffningsvärde måste fastställas på de tillgångar som används i nätverksamheten.

- Kapitalbas

Då det inom ramen för de fåtal år som det handlar om inte är möjligt att fastställa ett nuanskaffningsvärde har inspektionen valt att approximera nuanskaffningsvärdet av kapitalbasen för att enkelt kunna följa upp kostnadsutvecklingen. Närmare beskrivning återfinns i bilaga 2.

- Kalkylränta

Kalkylräntan bestäms så att avkastningen motsvarar den ersättning som krävs under året för att attrahera kapital för en investering, i konkurrens med alternativa placeringar med motsvarande risk och investeringshorisont. Kalkylräntan är beräknad som en vägd genomsnittlig kostnad för att anskaffa erforderligt kapital. Se närmare beskrivning i bilaga 2.

- Ekonomisk livslängd för ingående komponenter

För att kunna beräkna en skäligen kapitalkostnad behöver en rimlig avskrivningstid fastställas för de tillgångar som ingår i kapitalbasen. Den avskrivningstid som ska ingå i bedömningen av de totala intäkterna från nättarifferna är inte densamma som den bokföringsmässiga avskrivningstiden eller anläggningens tekniska livslängd, utan motsvarar ekonomisk livslängd. Inspektionen kommer att använda en sammanvägd avskrivningstid på 36 år för samtliga elnätstillgångar. Se närmare beskrivning i bilaga 2.

3.2.5 Bedömning av leveranskvalltet

Kvaliteten på överföring av el är också en parameter för bedömning av nätavgifternas storlek.

Inriktningen på bedömningen av leveranskvalitet avseende åren 2008-2011 kommer utgöras av att, precis som med intäcks- och kostnadsutvecklingen, bedöma trender och förändringar av leveranskvaliteten.

Eftersom kvalitetsnivån ingått i tidigare års bedömningar av nätavgifterna kommer granskningen 2008-2011 inriktas mot att fånga upp systematiska kvalitetsförändringar och vidta specifika åtgärder för de fall sådana förändringar kan konstateras. Detta kommer att ske genom att resultatet av analysen kommer att vara en av flera variabler som ligger till grund för den särskilda kvalitetstillsyn som inspektionen årligen utövar. Något direkt kvalitetsavdrag i förhållande till uttagna intäkter kommer inte att tillämpas för perioden 2008-2011.

3.3 Analys av precisionen i den metod som inspektionen avser att tillämpa för den årliga granskningen

Alla metoder för att granska nätföretagens avgifter har både styrkor och svagheter. Stora delar av de tillämpningar som Energimarknadsinspektionen avser att göra har använts tidigare och är väl beprövade. I huvudsak är det tre områden som kan ha en inverkan på utfallet av granskningen:

- Nivån på kapitalkostnaderna
- Nivån på påverkbara kostnader
- Kvalitets- och effektivitetsnivån

Det övergripande syftet med regleringen är att säkerställa att kunderna har ett tillräckligt skydd mot att nätföretagen inte utnyttjar sin monopolställning genom att debitera för höga avgifter. Precisionen i den metod som inspektionen avser att tillämpa får därför betydelse för utfallet av granskningen.

Av de tre faktorerna som uppräknats ovan är det, enligt inspektionens bedömning, endast kapitalkostnadsnivån som utgör ett väsentligt osäkerhetsmoment i fråga om precisionen i metoden. Eftersom metoden för kapitalkostnadsberäkning utgörs av en approximation av det så kallade nuanskaffningsvärdet så innebär detta helt naturligt att precisionen är begränsad.

Den mest riktiga uppskrivningen av bokförda anskaffningsvärden är att räkna upp varje års faktiska anskaffningsvärde. Då flertal av nätföretagen inte har anskaffningsvärdena bokförda årsvis så är detta inte ett möjligt alternativ. Inspektionen har därför valt ett alternativ som ligger nära detta sätt, vilket är att anta att nätföretagen varje år har gjort investeringar med samma antal anläggningar under hela avskrivningstiden på 36 år.

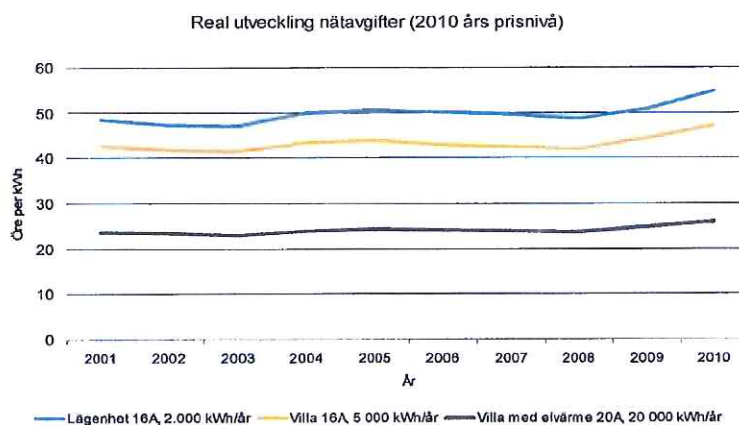
4 Elnätsföretagens intäkts- och kostnadsutveckling

4.1 Elnätsföretagens avgifter

För nätföretagen som helhet har nätavgifterna i stort varit oförändrade i reala priser¹¹ fram till och med år 2008. Det finns flera orsaker till denna utveckling. De lokala nätföretagens kostnader för tillgång till regionnät och stamnät, det vill säga överliggande nät, har varit förhållandevis stabila. Dessutom har regleringen av nätföretagen bidragit till att hålla tillbaka nätavgifternas utveckling. Från år 2009 har däremot avgifterna för landets samtliga nätföretag ökat kraftigt.

Figur 3 visar den reala utvecklingen av nättarifferna¹² under perioden 1 januari 2001 till 1 januari 2010 för tre vanliga hushållskunder uppräknat till 2010 års prisnivå. Figuren visar att med hänsyn tagen till utvecklingen av konsumentprisindex (KPI), har endast små förändringar skett i elnätspriserna mellan åren 2001 – 2008. Därefter har utvecklingen av nätavgifterna inneburit ett trendbrott då avgifterna ökar kraftigt år 2009 och 2010.

Figur 3 Real utveckling nätavgifter (2010 års prisnivå)



Källa: Energimarknadsinspektionen

¹¹ Real prisutveckling visar prisutvecklingen i förhållande till den totala kostnadsutvecklingen i Sverige.

¹² Diagrammet visar prisutvecklingen av median nätavgiften. Anledningen till att medianvärdet används är att de ger en mer rättvisande bild av den generella utvecklingen då det förekommer enstaka extrema höjningar som inte är representativa för hela branschen.

En sammanställning av nättarifferna för åren 2006-2010 och en mer detaljerad beskrivning av nättariffernas utveckling finns på El:s hemsida PM2010:03, *Utvecklingen av elnätsavgifter 2009-2010*.

Trendbrottet med höjda nättariffer kommer dock inte som någon överraskning. De stora elavbrotten i samband med stormarna Gudrun och Per åren 2005 och 2007 har bidragit till omfattande investeringar i nedgrävning och isolering av ledningar. Därutöver har funktionskravet som införs i lagstiftningen från 1 januari 2011 också inneburit att nätföretagen investerat i ökad leveranssäkerhet. Detta eftersom kravet innebär att inga avbrott längre än 24 timmar kommer att tillåtas. Vidare har även reformen under 2009 om månadsvis avläsning medfört ökade kostnader för nya mätare och avläsningssystem.

Två tydliga tendenser kan urskiljas för 2010 års höjningar av nättariffer. Den ena är att kunder i lägenhet fått större höjningar jämfört med kunder i villa. Den andra tendensen är att höjningarna generellt sett varit högre på den fasta än på den rörliga delen av avgiften för samtliga kunder.

4.2 Svenska Kraftnäts tariffer

Elnätsföretagen har de senaste två åren fått ökade kostnader som de inte kan påverka på kort sikt. Det gäller framförallt kostnader för överliggande nät. De närmaste åren kommer Svenska Kraftnät att genomföra kraftiga höjningar av stamnätstariffen, det vill säga de avgifter som tas ut av regionnäts- och lokalnätsföretagen för att bekosta driften av stamnätet i Sverige. Anledningen till dessa höjningar är dels ett stort investeringsprogram som planeras, dels nätförluster, det vill säga kostnader för att ersätta den el som av tekniska skäl förloras vid överföringen. Som ett led i klimatpolitiken genomför Svenska Kraftnät omfattande investeringar för att omhänderta förnybar elproduktion. Investeringar görs också för att bygga bort begränsningar i överföringsförmågan inom landet och mellan Sverige och grannländerna. Därtill krävs reinvesteringar i befintliga anläggningar för att upprätthålla hög driftsäkerhet och göra elsystemet mer robust.

För två år sedan beräknades Svenska Kraftnäts investeringar under de tre åren 2009-2011 till cirka 4,5 miljarder kronor. När investeringsplanen för treårsperioden 2011-2013 upprättats beräknas motsvarande siffra uppgå till 12 miljarder kronor. Figur 4 visar Svenska Kraftnäts investeringsnivå under perioden 2005-2009.

Figur 4 Investeringar i stamnätet



Källa: Energimarknadsinspektionen

Stamnätsavgiften består av två delar, energiavgiften och effektavgiften. Energiavgiften avser täcka kostnaderna för överföringsförlusterna på stamnätet, medan effektavgiften ska täcka kostnaderna för att förvalta och bygga ut stamnätet. Den sammantagna höjningen av den totala nättariffen uppgick till cirka 10 procent för 2009. Under 2010 höjdes energiavgiften med cirka 40 procent, medan effektavgiften höjdes med cirka 25 procent. För 2010 uppgår den totala höjningen av nättariffen till cirka 32 procent vilket enligt EI:s beräkningar¹³ förklarar i genomsnitt ungefär hälften av lokalnätetsföretagens höjningar 2010.

I slutet av augusti 2010 meddelade Svenska Kraftnät att stamnätsavgiften kommer att höjas från och med den 1 januari 2011. Energiavgiften höjs med 9 procent, medan effektavgiften kommer att höjas med 19 procent. Den senare höjningen är högre än vad som förutsågs i den investerings- och finansieringsplan som Svenska Kraftnät lämnade till regeringen i februari. För de närmast efterföljande åren har Svenska Kraftnät aviserat att de årliga ökningarna kommer att ligga på cirka 10 procent. Det bör tilläggas att det kommer att vara stora skillnader i ökningen av stamnätsavgiften beroende på var i landet företagen är verksamma.

Svenska Kraftnät erhåller ett årligt avkastningskrav från regeringen. Kravet har legat på 6 procent för 2009. Regeringens avkastningskrav kan jämföras med den kalkylränta (WACC) som EI använder för att reglera skäligheten i lokalnätetsföretagens intäkter. Kalkylräntan ska motsvara risken i verksamheten och ge en skälig avkastning på det kapital en nätägare har investerat. Den relevanta jämförelsen blir i detta fall att jämföra regeringens avkastningskrav med en nominell WACC efter skatt. Den WACC EI använde vid regleringen av lokalnäten 2008 var en real WACC före skatt på 7,1 procent. En real WACC före skatt på 7,1 procent motsvarade en nominell kalkylränta efter skatt på 6,7 procent.

¹³ I beräkningen antas att samtliga kostnadsökningar tas ut på slutkund. Enligt EI:s uppgifter är i dagsläget regionnätetsföretagens kostnader för överliggande nät i genomsnitt 40 procent av de totala kostnaderna och lokalnätetsföretagens är 27 procent.

Svenska Kraftnäts avkastningskrav var således lägre än den kalkylränta som tillämpades vid regleringen av lokalnäten. EI bedömde att det för 2009 inte funnits skäl att gå vidare och granska tarifferna ytterligare.¹⁴

Elnätsföretagen har sedan 1996 då elmarknaden avreglerades effektiviseringskrav i sin verksamhet. De kostnadsökningar som kan förutses de närmaste åren är av en sådan omfattning att företagen inte bedöms kunna kompensera sig enbart genom ökad effektivitet utan kostnadsökningarna kommer att avspeglas i höjda avgifter till kunderna.

4.3 Total intäcks- och kostnadsutveckling för elnätsbranschen i Sverige 2009

Under 2009 har de totala intäkterna för samtliga lokalnätsföretag uppgått till cirka 24,3 miljarder kronor. Detta är en ökning med cirka 8 procent jämfört med föregående år.

I de totala intäkterna ingår transiteringsintäkter, anslutningsintäkter samt engångsintäkter. Det är viktigt att beakta att anslutningsintäkter och engångsintäkter kan ge betydande utslag för ett visst år om företaget under det aktuella året exempelvis genomfört en enskild anslutning av en stor kund.

Nätavgifterna avspeglar de underliggande kostnaderna för elöverföring. Kostnaden i respektive nätområde beror på nätets uppbyggnad och konstruktion, det vill säga kostnaden för att bygga och förvalta de ledningar och stationer som överför el från produktionskällorna till slutanvändarna. Nättariffen som elabonnten betalar till sitt lokala nätföretag består av kostnader som uppstått i stamnätet, regionnätet och lokalnätet.

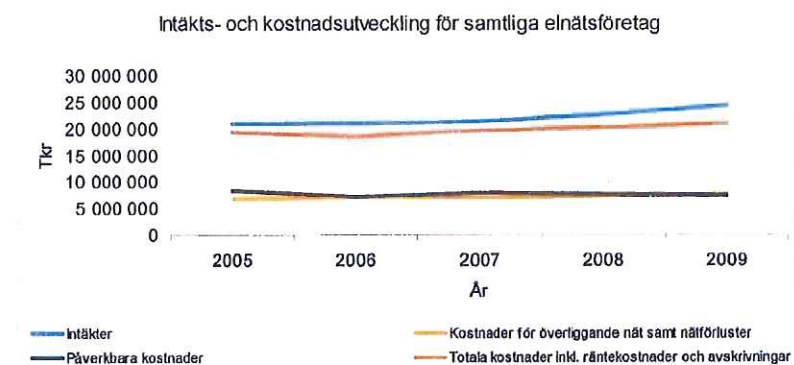
Totala kostnader (bokförda kostnader) för samtliga lokalnätsföretag har under 2009 uppgått till cirka 20,9 miljarder kronor, vilket är en förhållandevis liten ökning jämfört med föregående år.

Totala kostnader är uppdelade enligt följande:

- Kostnad för överliggande nät
- Nätförluster
- Påverkbara kostnader (drift och underhåll, kundspecifika kostnader med mera)
- Övriga kostnader (räntor och avskrivningar)

¹⁴ PM 2010:04, Tillsyn av Affärsverket Svenska Kraftnät, publicerad på www.ei.se

Figur 5 Intäkts- och kostnadsutveckling för elnätsföretag



Källa: Energi marknadsinspektionen

Kostnader för överliggande nät (regionnät och stamnät) samt nätförluster har under 2009 uppgått till drygt 7,7 miljarder kronor. I jämförelse med år 2008 har de totala kostnaderna för överliggande nät och nätförluster ökat med cirka 9 procent. Av de drygt 7,7 miljarderna står cirka 5,7 miljarder kronor för kostnader för överliggande nät. Detta är en ökning med cirka 8 procent jämfört med 2008. Även kostnaderna för nätförluster har ökat under 2009, sammanlagt har cirka 50 procent av lokalnätsföretagen haft ökade kostnader i form av nätförluster. Den totala kostnaden avseende nätförluster har under 2009 uppgått till omkring 1,9 miljarder kronor.

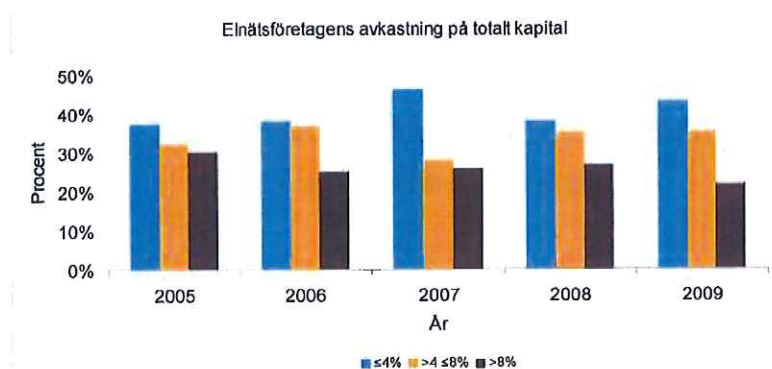
Påverkbara kostnader består av råvaror och förnödenheter, jämförelsestörande kostnader (för tidigare år), personalkostnader, övriga externa kostnader och övriga rörelsekostnader¹⁵ (drift och underhåll, kundspecifika kostnader med mera).

Storleken på de påverkbara kostnaderna har varierat under perioden 2005-2009. Det kan dock konstateras att kostnaderna har varit högre för åren 2005 och 2007. En förklaring till detta kan dock vara ökade kostnader som vissa elnätsföretag hade för stormarna Gudrun (2005) och Per (2007). Under 2009 har de påverkbara kostnaderna minskat med cirka 3 procent.

I övriga kostnader ingår avskrivningar samt räntekostnader. I jämförelse med 2008 har de övriga kostnaderna ökat med cirka 8 procent. Sett över hela perioden 2005-2009 har avskrivningar och räntekostnader ökat något. Utvecklingen under denna period har dock varit ganska stabil.

¹⁵ I posterna övriga externa kostnader och personalkostnader ingår arbete som lagts ned på uppförandet av egna anläggningsstillgångar (aktiverat arbete för egen räkning). På grund av detta behöver posten aktiverat arbete för egen räkning räknas bort.

Figur 6 Elnätsföretagens avkastning på totalt kapital



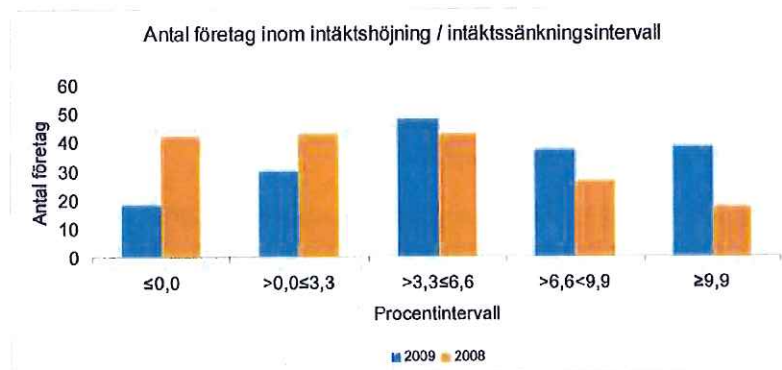
Källa: Energimarknadsinspektionen

Energimarknadsinspektionen kan dock konstatera att de ökningar av intäkter som nätföretagen genomfört under 2009 väsentligt överstigit de underliggande kostnadsökningar som nätföretagen vidkänts. Majoriteten av nätföretagen har dock i tidigare års granskningar av nätavgifterna haft betydande utrymme till höjningar på grund av att den avkastning som dessa företag har är väsentligt lägre än den reglermässiga avkastningen.

4.4 Stora skillnader mellan nätföretagens intäktsökningar

Av figuren nedan framgår att betydligt fler nätföretag genomför större höjningar av tarifferna än föregående år.

Figur 7 Antal företag inom intäktsökning/intäktsänkningsintervall



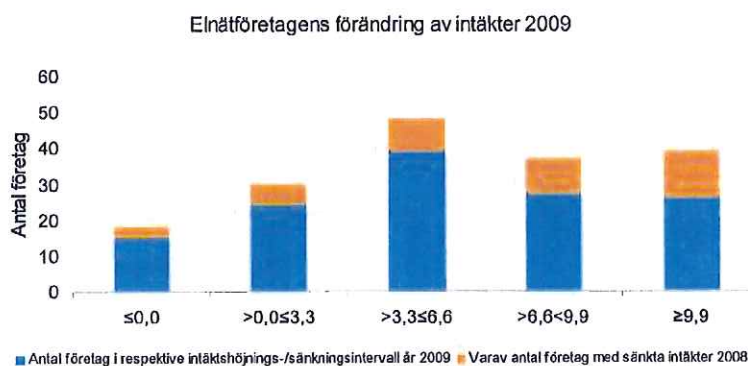
Källa: Energimarknadsinspektionen

Av figur 7 framgår det att flera lokalnätsföretag ligger inom de högre intervallen i jämförelse med föregående år.

Emellertid ligger fortfarande majoriteten av företagen på det mittersta intervallet som omfattar intäktsökningar från 3,3 procent till 6,6 procent. Både medelvärdet

och medianen ligger på cirka 6,2 procent för intäkthöjningen 2009. Det är 18 stycken lokalnätstföretag som har sänkt sina nättariffer under 2009. Detta är en minskning i jämförelse med föregående år då 41 stycken lokalnätstföretag sänkte sina nättariffer.

Figur 8 Antal företag inom respektive intäkthöjnings-/intäktsänkningsintervall



Källa: Energimarknadsinspektionen

Av de företag som höjt sina totala intäkter med 9,9 procent eller mer har cirka 32 procent av företagen under år 2008 haft sänkta intäkter. Företagen som ligger inom det högsta intervallet för år 2009 hade under år 2008 en genomsnittlig höjning på cirka 3,8 procent av sina totala intäkter.

De företag som sänkt sina totala intäkter för år 2009 har under 2008 genomsnittligt höjt sina totala intäkter med omkring 16,9 procent. Därav kan det konstateras att de företag som tidigare haft samma eller sänkta nättariffer har höjt för år 2009.

4.5 Investeringsnivån i elnätsbranschen

Elnätstföretagen har olika förutsättningar för att bedriva sina verksamheter, vilket avgör hur mycket ett elnätstföretag behöver investera för att upprätthålla en god kvalitet för kunderna till ett rimligt pris.

Som framgår av figur 9 har investeringstakten ökat under åren 2005-2008. Under 2009 minskade investeringsnivån med cirka 31 procent i jämförelse med år 2008. Detta beror på flera orsaker, under 2005 och 2007 drabbades södra Sverige av stormarna Gudrun och Per, vilket medförde stora skador på distributionsnätet och långa avbrott för kunderna. Detta ledde till att många nätstföretag, i synnerhet de med stor andel landsbygdsdistribution genomförde stora investeringar för att säkra leveranskvaliteten framöver. Investeringarna i elnäten har ökat kraftigt från en nivå på cirka 5 miljarder kronor 2005 till cirka 12 miljarder kronor 2008.

Under 2008 ökade investeringarna kraftigt för mätare, för att klara av kravet på månadsavläsning den 1 juli 2009.

I slutet av år 2008 hade cirka 86 procent av nätföretagen redan bytt ut sina mätare, vilket också förklarar den ökade investeringsnivån under år 2008. Flera investeringar genomfördes också för att kunna ansluta ny elproduktion såsom vindkraft.

Figur 9 Elnätsföretagens investeringar 2000-2009

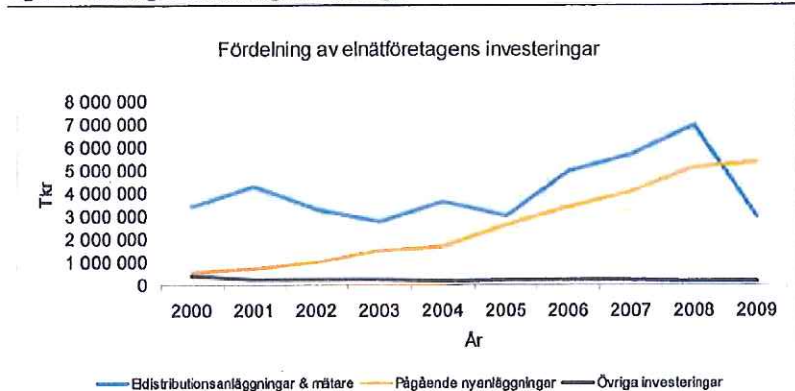


Källa: Energimarknadsinspektionen

Under perioden 2005-2008 har nätföretagen ökat sina materiella anläggningstillgångar främst gällande eldistributionsanläggningar och mätare samt pågående nyanläggningar. Under 2009 har investeringsnivån sjunkit gällande eldistributionsanläggningar och mätare medan pågående nyanläggningar har fortsatt att öka med cirka 213 miljoner kronor.

Eldistributionsanläggningar och mätare utgör över 90 procent redovisningsenheternas materiella anläggningstillgångar. Enligt inspektionens beräkningar uppgår investeringarna 2009 för eldistributionsanläggningar och mätare i förhållande till totala anskaffningsvärden för materiella anläggningstillgångar till cirka 35 procent. Detta kan sättas i relation till investeringar för övriga anläggningstillgångar som under året har varit cirka 2 procent. I övriga anläggningstillgångar innefattas byggnader och mark, inventarier, elproduktionsanläggningar samt maskiner och andra tekniska anläggningar. Investeringar i pågående nyanläggningar uppgår under året till cirka 63 procent.

Figur 10 Fördelning av elnätsföretagens investeringar



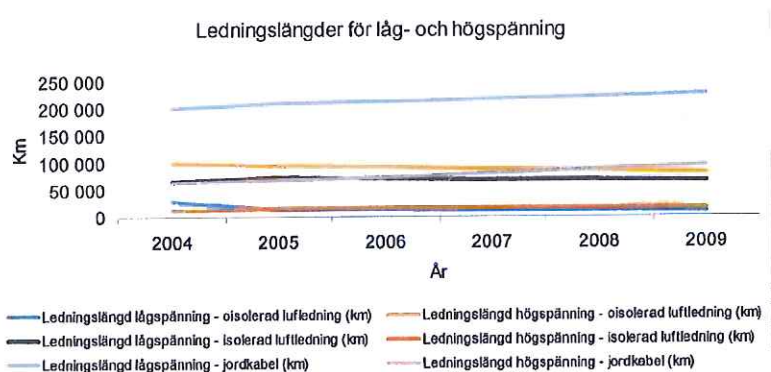
Källa: Energimarknadsinspektionen

I december 2006 beslutade riksdagen att införa krav på månadsvis avläsning. Kravet började gälla den 1 juli 2009 och innebär att elnätsföretagen är skyldiga att en gång i månaden läsa av samtliga mätare för abonnemang om högst 63 ampere. Skälen till att införa månadsvis avläsning var att skapa incitament till förändrad energiförbrukning, öka rörligheten på elmarknaden, få en koppling mellan förbrukning och fakturering samt uppnå en kortare tid för avräkning. De nya reglerna ställer inga tekniska krav, utan omfattar endast ett funktionskrav på att mätarna ska avläsas en gång per månad. Eftersom elektronisk avläsning är det mest rationella sättet att läsa av mätarställningar på har de flesta nätföretag valt att installera elmätare som kan fjärravläsas. Den 31 december 2004 var 316 512 elmätare utbytta, vilket motsvarade cirka 6 procent av det totala antalet. Den 31 december 2008 var antalet utbytta elmätare cirka 4 210 000 stycken, vilket motsvarade cirka 86 procent av det totala antalet.

En analys av nätföretagens årsrapporter visar att investeringarna för jordkabel fortsatte att öka under 2009. Som det framgår av figur 11 har längden för oisolerad luftledning för låg- och högspänning sedan 2004 minskat med ungefär

17 403 km respektive 20 144 km. Ledningslängden för jordkabel lågspänning har ökat med 26 018 km och för högspänning med 30 723 km under samma tidsperiod. Under 2008 hade längden oisolerad luftledning för låg- och högspänning minskat sedan 2004 med 15 718 km respektive 14 796 km medan jordkabel för lågspänning hade ökat med 22 772 km och för högspänning med 24 363 km.

Figur 11. Ledningslängder låg- och högspänning 2004-2009



Källa: Energimarknadsinspektionen

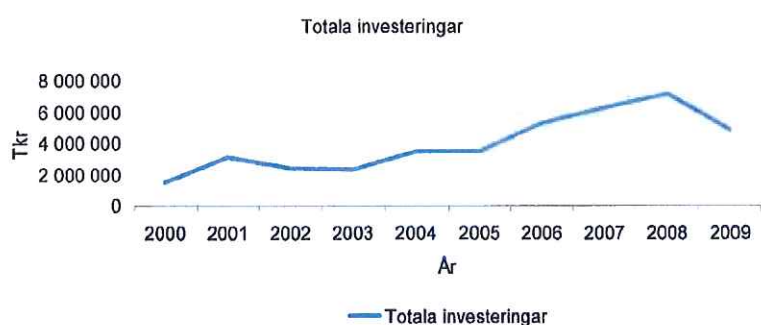
4.6 Utveckling för E.ON, Fortum och Vattenfall

Eftersom E.ON, Fortum och Vattenfall har lokalnätsverksamheter som totalt sett står för cirka 51 procent av samtliga kunder i Sverige har inspektionen valt att göra en särskild redovisning av utvecklingen för dessa redovisningsenheter.

Gemensamt är att företagen drabbades av stormarna Gudrun 2005 och Per 2007, vilket medförde driftstörningar i näten och därmed kostnadsökningar i form av bland annat avbrottsersättningar till drabbade kunder samt reparationer. De ersättningar som betalades ut till kunderna som kompensation för de kvalitetsbrister som funnits i leveranserna på grund av strömavbrott längre än 12 timmar har för perioden 2005-2009 uppgått till cirka 1,3 miljarder kronor. Dessa ersättningar är inte inkluderade i redovisningen nedan.

För att minska påverkan av liknande situationer har företagen genomfört omfattande investeringar i lokalnäten för att säkra dem. Figur 12 belyser att investeringsnivån för E.ON, Fortum och Vattenfall varit som högst mellan 2005-2008. Investeringarna har från 2005 till 2008 ökat med cirka 3,7 miljarder kronor för att sedan under 2009 minska med omkring 32 procent. Anledningen till att investeringarna minskat under 2009 beror delvis på mätarreformen där cirka 86 procent av elnätsföretagens mätare var utbytta i december 2008.

Figur 12 Investeringar E.ON, Fortum och Vattenfall



Källa: Energimarknadsinspektionen

4.6.1 Intäkts- och kostnadsutveckling per redovisningsenhet för lokalnätsverksamheten inom E.ON Elnät Sverige AB

E.ON har för tillfället tre redovisningsenheter för lokalnätsverksamhet, dessa är E.ON Elnät Sverige AB (inklusive Kungälv och Västbo), E.ON Elnät Stockholm AB och E.ON Elnät Sverige AB (Nord). Nedan följer en kort beskrivning av samtliga redovisningsenheters intäcks- och kostnadsutveckling.

E.ON Elnät Sverige AB (inkl. Kungälv och Västbo) REL00615

Redovisningsenheten skapades 2007 när redovisningsenheterna Södra & Mellersta, Västbo och Kungälv slogs samman till en redovisningsenhet. E.ON Elnät Sverige AB har under 2009 ökat sina totala intäkter med cirka 441 miljoner kronor. Under samma period har de totala kostnaderna, inklusive avskrivningar och räntekostnader, ökat med cirka 129 miljoner kronor för redovisningsenheten. Under 2009 sänktes de påverkbara kostnaderna med cirka 113 miljoner kronor vilket är en minskning med cirka 9 procent. Detta påvisar att E.ON Elnät Sverige AB effektiviserat sin verksamhet under 2009. Kostnader för överliggande nät samt nätförluster har under 2009 ökat med cirka 120 miljoner kronor. Redovisningsenhetens avkastning på totalt kapital ligger på cirka 7 procent. Det kan noteras att redovisningsenheten under tidigare år har haft låg avkastning och att de ökade intäkter som inte motsvaras av direkta kostnadsökningarna ligger inom den ram för intäkter som EI har räknat fram baserat på redovisningsenhetens kapitalbas.

E.ON Elnät Stockholm AB REL00571

Redovisningsenheten Stockholm har under 2009 ökat sina totala intäkter med cirka 39 miljoner kronor. Under samma period har de totala kostnaderna, inklusive avskrivningar och räntekostnader, ökat med cirka 82 miljoner kronor. Således har kostnadsökningarna varit klart större än intäktsökningen. Avkastningen på totalt kapital ligger på cirka 8 procent. Redovisningsenhetens intäkter ligger inom den ram för intäkter som EI har räknat fram baserat på redovisningsenhetens kapitalbas.

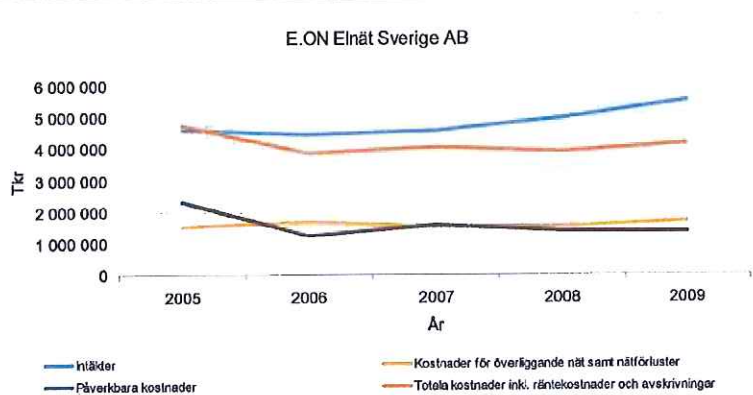
E.ON Elnät Sverige AB (Nord) REL00601

Redovisningsenheten Nord har under 2009 ökat sina totala intäkter med cirka 38 miljoner kronor. Under samma period har de totala kostnaderna, inklusive avskrivningar och räntekostnader, ökat med cirka 36 miljoner kronor. Intäkterna och kostnaderna har följt varandra väl under en flerårsperiod. Både de påverkbara kostnaderna och kostnaderna för överliggande nät samt nätförluster har ökat under 2009. Avkastningen på totalt kapital ligger på cirka 6 procent. Redovisningsenhetens intäkter ligger inom den ram för intäkter som EI har räknat fram baserat på redovisningsenhetens kapitalbas.

4.6.2 Total intäkts- och kostnadsutveckling för lokalnätsverksamheten inom E.ON Elnät Sverige AB

Under 2005 var E.ON:s totala kostnader högre än de totala intäkterna. Detta berodde delvis på en kraftig investeringsökning och stormen Gudrun. Fram till och med 2007 har de totala intäkterna avspeglat kostnadsutvecklingen väl.

Figur 13 Intäkts- och kostnadsutveckling E.ON



Källa: Energimarknadsinspektionen

De totala intäkterna har för E.ON varit i princip oförändrade mellan 2005 och 2007. Under 2008 har intäkterna ökat med omkring 8,9 procent medan de totala kostnaderna, inklusive avskrivningar och räntekostnader, minskade med cirka 3,6 procent. Intäkterna har fortsatt att öka under 2009 med cirka 10,4 procent och de totala kostnaderna har ökat med omkring 6,3 procent. De påverkbara kostnaderna i verksamheten har sjunkit över tiden förutom 2007 när de steg marginellt.

Kostnaderna för överliggande nät samt nätförluster har under 2009 ökat med cirka 9,8 procent. Förklaringen till "gapet" mellan kostnads- och intäktsökning finns främst i att E.ON genomfört betydande kostnadsbesparingar, klart högre än det effektiviseringskrav som långsiktigt åläggs företagen i regleringen.

När det gäller kapitalkostnadsutvecklingen kan det nämnas att företagets totala investeringar ökat mycket kraftigt mellan 2005 och 2008. Investeringarna har för denna period ökat med omkring 203,3 procent.

Under 2009 har investeringarna sjunkit med omkring 28,6 procent. För perioden 2005-2009 har redovisningsenheterna genomfört investeringar på totalt 11,3 miljarder kronor.

E.ON Elnät Sverige AB har tidigare varit föremål för tillsyn av nättariffer. Det har dock rört sig om, i jämförelse med verksamhetens storlek, ringa belopp. I december 2008 enades Energimarknadsinspektionen och E.ON om att nättarifferna för perioden 2004-2008 ska sänkas. Det totala beloppet på 7 miljoner kronor skulle fördelas på samtliga kunder under första kvartalet 2009. Sammanlagt handlade det om cirka 950 000 kunder som skulle kompenseras med en engångsnedläggning på 7 kronor och 50 öre vardera.

För samtliga redovisningsenheter ligger intäkterna inom de ramar för intäkter som EI har räknat fram baserat på redovisningsenheternas kapitalbaser.

4.6.3 Intäkt- och kostnadsutveckling per redovisningsenhet för lokalnätsverksamheten inom Fortum Distribution AB

Fortum Distribution AB består i dagsläget av fyra olika redovisningsenheter. Dessa är Storstockholm, Södra norrland och Dalarna, Västkusten samt Västra Svealand. Nedan följer en kort beskrivning av samtliga redovisningsenheters intäkt- och kostnadsutveckling.

Storstockholm REL00608

Redovisningsenheten Storstockholm bildades 2007 när en sammanslagning av redovisningsenheterna Lidingö, Stockholm och Täby genomfördes. Den totala höjningen av nättariffer för 2009 uppgick till cirka 177,6 miljoner kronor, vilket motsvarade en höjning på cirka 9,9 procent jämfört med 2008. Anslutningsintäkter stod för cirka 21,4 miljoner kronor av intäktshöjningen. Kostnaderna för överliggande nät och nätförluster ökade medan de påverkbara kostnaderna minskade under 2009. De totala kostnaderna, inklusive avskrivningar och räntekostnader, har minskat med cirka 32 miljoner kronor. Avkastningen på totalt kapital var cirka 5,15 procent under 2009. Redovisningsenhetens intäkter ligger inom den ram för intäkter som EI har räknat fram baserat på redovisningsenhetens kapitalbas.

Södra Norrland och Dalarna REL00860

Redovisningsenheten Södra Norrland och Dalarna skapades under 2009 efter att redovisningsenheterna Södra Norrland och Ryssa slagits ihop, samt en överflyttning av området runt Vansbro från REL00861. De totala nättarifferna har höjts med cirka 23,1 procent från 2008 till 2009, vilket motsvarar cirka 98,5 miljoner kronor. Anslutningsintäkterna har ökat med cirka 85,2 procent och utgör cirka 6,1 miljoner kronor av intäktshöjningen. Kostnaderna för överliggande nät och nätförluster har ökat medan de påverkbara kostnaderna har minskat. De totala kostnaderna inklusive räntekostnader och avskrivningar har ökat med cirka 8,2 miljoner kronor.

Avkastningen på totalt kapital har sjunkit sedan 2005, under 2009 var avkastningen cirka 5,95 procent. Redovisningsenhetens intäkter ligger inom den ram för intäkter som EI har räknat fram baserat på redovisningsenhetens kapitalbas.

Västkusten REL00509

Västkusten har haft en marginell intäkthöjning på cirka 0,2 procent vilket, motsvarar cirka 1,6 miljoner kronor. I likhet med redovisningsenheterna ovan har kostnaderna för överliggande nät och nätförluster ökat medan de påverkbara kostnaderna har minskat. Totala kostnader inklusive räntekostnader och avskrivningar har sjunkit med cirka 5,6 procent. Avkastningen på totalt kapital har varierat under perioden 2005-2009, den uppgår till cirka 6,73 procent för 2009. Redovisningsenhetens intäkter ligger inom den ram för intäkter som EI har räknat fram baserat på redovisningsenhetens kapitalbas.

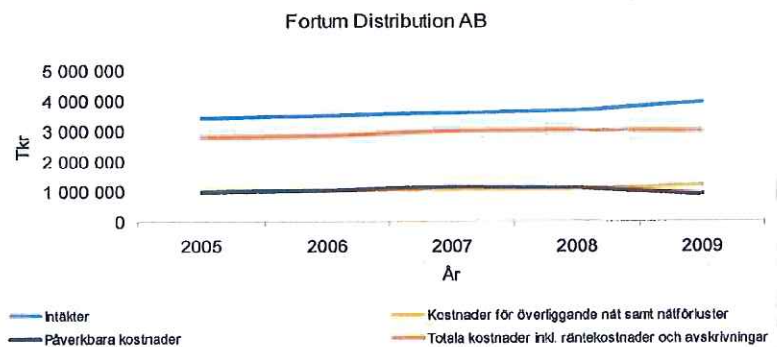
Västra Svealand REL00861

Redovisningsenheten Västra Svealand bildades 2007 efter att redovisningsenheterna för Västra Svealand, Västergötland och Nor-Segerstad gick samman, därefter har området runt Vansbro flyttats över till redovisningsenhet REL00860 under 2009. Den totala höjningen av nättariffen för 2009 uppgick till cirka 16 miljoner kronor, vilket motsvarade en ökning med cirka 2 procent jämfört med föregående år. De totala kostnaderna inklusive räntekostnader och avskrivningar ökade under samma period med cirka 4,6 miljoner kronor, vilket motsvarade en ökning på cirka 1 procent jämfört med föregående år. Avkastning på totalt kapital var cirka 2,5 procent för år 2009. Redovisningsenhetens intäkter ligger inom den ram för intäkter som EI har räknat fram baserat på redovisningsenhetens kapitalbas.

4.6.4 Total Intäkts- och kostnadsutveckling för lokalnätsverksamheten inom Fortum Distribution AB

Fortum har under perioden 2005-2008 haft intäkter som väldigt väl följt den underliggande kostnadsutvecklingen. Skillnaden mellan de totala intäkterna och totala kostnaderna har minskat något under samma period.

Figur 14 Intäkts- och kostnadsutveckling Fortum



Källa: Energimarknadsinspektionen

De totala intäkterna för Fortum har stigit under hela perioden mellan 2005 och 2009. Under 2009 har intäkterna ökat med cirka 8 procent medan de totala kostnaderna, inklusive avskrivningar och räntekostnader, minskat med ungefär 1,5 procent.

De påverkbara kostnaderna i verksamheten har stigit marginellt fram till 2007 för att sedan avta fram till 2009. Under 2009 sjönk de påverkbara kostnaderna med omkring 17,7 procent. Kostnaderna för överliggande nät samt nätförluster har stigit sedan 2005, ökningen under 2009 ligger på cirka 14,3 procent.

När det gäller kapitalkostnadsutvecklingen kan nämnas att bolagets totala investeringar ökat mycket kraftigt mellan 2005-2008. Investeringarna har för denna period ökat med omkring 240,8 procent. Under 2009 har investeringarna dock sjunkit med cirka 58,1 procent. För perioden 2005 till 2009 har redovisningsenheterna genomfört investeringar på totalt 5,2 miljarder.

Fortum har tidigare varit föremål för tillsyn av nättariffer. Det har rört sig om betydande belopp i kronor, men ställt i relation verksamhetens storlek, förhållandevis små belopp. I december 2008 enades Energimarknadsinspektionen och Fortum om att nättarifferna för perioden 2003-2008 ska sänkas med 114 miljoner kronor, varav 92 miljoner kronor avsåg Fortum Västkusten och 22 miljoner kronor avsåg Fortum Stockholm. Fortum åtog sig att justera nättarifferna genom anpassningar av planerade prishöjningar på Västkusten under 2009 och 2010 samt en engångsårterbetalning avseende Stockholm .

För samtliga redovisningsenheter ligger intäkterna inom de ramar för intäkter som EI har räknat fram baserat på redovisningsenheternas kapitalbaser.

4.6.5 Intäkts- och kostnadsutveckling per redovisningsenhet för lokalnätverksamheten inom Vattenfall Eldistribution AB

Vattenfall Eldistribution har två redovisningsenheter för lokalnätverksamhet, Norrnät och Södra och Mellersta. Nedan följer en kort beskrivning av redovisningsenheternas intäkts- och kostnadsutveckling.

Nornnät REL00572

Vattenfalls redovisningsenhet Norrnät har sedan 2006 haft totala kostnader, inklusive avskrivningar och räntekostnader, som överstigit företagets totala intäkter. För 2009 överstiger de totala kostnaderna verksamhetens totala intäkter med cirka 41 miljoner kronor. Redovisningsenheten har under 2009 haft en intäktsökning med cirka 2,7 miljoner kronor. Under samma period har de totala kostnaderna minskat med cirka 45 miljoner kronor. Både de påverkbara kostnaderna och kostnaderna för nätförlusterna har minskat kraftigt. Avkastning på totalt kapital ligger på cirka 1,3 procent för 2009. Redovisningsenhetens intäkter ligger inom den ram för intäkter som EI har räknat fram baserat på redovisningsenhetens kapitalbas.

Södra och Mellersta REL00583

Vattenfalls redovisningsenhet Södra och Mellersta har sedan 2005 haft totala kostnader, inklusive avskrivningar och räntekostnader, som överstigit företagets totala intäkter. För 2009 överstiger de totala kostnaderna verksamhetens totala intäkter med cirka 126 miljoner kronor.

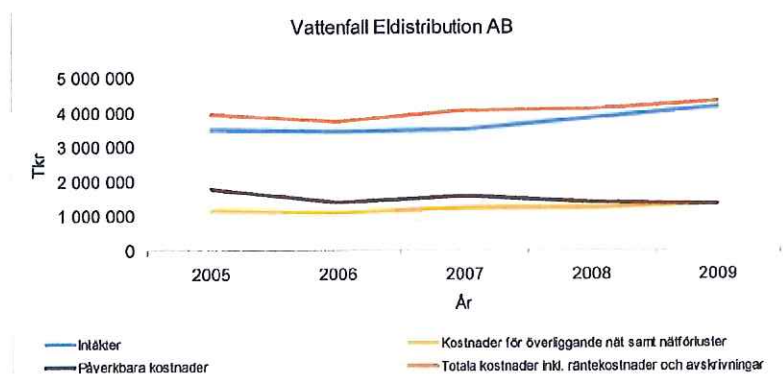
Under 2009 har redovisningsenheten haft en intäktsökning med cirka 294 miljoner kronor. Under samma period har de totala kostnaderna ökat med cirka 231 miljoner kronor. De påverkbara kostnaderna har minskat medan kostnaderna för överliggande nät samt nätförlusterna har ökat under 2009. Avkastningen för totalt kapital är cirka 1,8 procent under 2009. Redovisningsenhetens intäkter ligger inom den ram för intäkter som EI har räknat fram baserat på redovisningsenhetens kapitalbas.

4.6.6 Total intäkts- och kostnadsutveckling för lokalnätverksamheten inom Vattenfall Eldistribution AB

Vattenfalls lokalnätverksamhet har under perioden 2005-2009 haft totala kostnader som överstigit de totala intäkterna.

Det finns flera orsaker till detta, men bidragande har naturligtvis de omfattande kostnaderna förknippade med stormarna Gudrun och Per varit. De totala intäkterna har stigit mer än kostnadsutvecklingen, men intäkterna är alltså lägre än kostnaderna.

Figur 15 Intäkts- och kostnadsutveckling Vattenfall



Källa: Energimarknadsinspektionen

De totala intäkterna för Vattenfall har varit i princip oförändrade mellan 2005 och 2007. Under perioden 2008-2009 har intäkterna ökat. Under 2009 ökade totala intäkter med cirka 8 procent. De totala kostnaderna, inklusive avskrivningar och räntekostnader, i verksamheten har också ökat något under 2009.

Detta beror främst på att kostnaderna för överliggande nät och nätförluster har ökat under 2009.

De påverkbara kostnaderna i verksamheten har emellertid sjunkit sedan 2007 med cirka 15 procent vilket till hälften förklaras av lägre personalkostnader.

När det gäller kapitalkostnadsutvecklingen kan nämnas att bolagets totala investeringar varierat från år till år. Mellan 2005 och 2008 ökade Vattenfalls totala investeringar med cirka 7 procent för att sedan under 2009 avta med cirka 12 procent. För perioden 2005-2009 har redovisningsenheterna genomfört investeringar på totalt cirka 10 miljarder kronor.

Vattenfall har tidigare varit föremål för tillsyn av nättariffer. Det har dock rört sig om, i jämförelse med verksamhetens storlek, mycket ringa belopp. I december 2008 enades Energimarknadsinspektionen och Vattenfall om att nättarifferna för perioden 2004-2008 ska sänkas med 0,5 miljoner kronor. Vattenfall åtog sig att justera nätavgifterna genom att den planerade prishöjningen för 2009 sänktes med 500 000 kronor.

För samtliga redovisningsenheter ligger intäkterna inom de ramar för intäkter som EI har räknat fram baserat på redovisningsenheternas kapitalbaser.

5 Utfall av Energimarknadsinspektionens granskning av 2009 års avgifter

5.1 Merparten av nätföretagen har haft skäliga avgifter tidigare år

Energimarknadsinspektionens tidigare granskningar har visat att de allra flesta nätföretagen har haft skäliga avgifter. Sammanlagt har 15 redovisningsenheter behövt justera nätavgifterna avseende åren 2003-2007. I dessa fall har det rört sig om förhållandevis små belopp.

Under 2009 granskade inspektionen 2008 års nätintäkter för 172 redovisningsenheter, av dessa hade 158 stycken en verklig intäkt som var lägre än den tillåtna. Av de 172 redovisningsenheterna granskades 14 stycken vidare företagsspecifikt. Samtliga av dessa 14 redovisningsenheter bedömdes ha skäliga intäkter.

5.2 173 redovisningsenheter har granskats avseende 2009 års nätavgifter

Under 2010 har inspektionen granskat nätintäkterna för 173 redovisningsenheter. För ytterligare två redovisningsenheter har granskningen inte kunnat genomföras på grund av brister i särredovisningen. Dessa två redovisningsenheter är Sturefors Eldistribution AB samt Ekfors Kraft AB.

Sturefors Eldistribution har för de två senaste åren lämnat in bristfälliga särredovisningar. Uppgifter som saknas avser främst ekonomiska uppgifter avseende Kostnaderna för överliggande nät och nätförluster samt tekniska uppgifter. Trots påminnelser om att företaget behöver lämna in kompletterande uppgifter, har dessa inte inkommit. Energimarknadsinspektionen har på grund av detta beslutat om förseningsavgifter vid flertal tillfällen. Kompletterande uppgifter har dock ännu inte lämnats till inspektionen. Energimarknadsinspektionen avser att förelägga företaget att lämna in de begärda uppgifterna om de inte kommer inom anvisade tidsramar.

Ekfors Kraft AB har inte lämnat in särredovisning avseende elnätsverksamheten under ett antal år. Företaget har fått förseningsavgifter och även förelagts med vite för att inkomma med de begärda handlingarna. Trots detta har inga handlingar inkommit till Energimarknadsinspektionen.

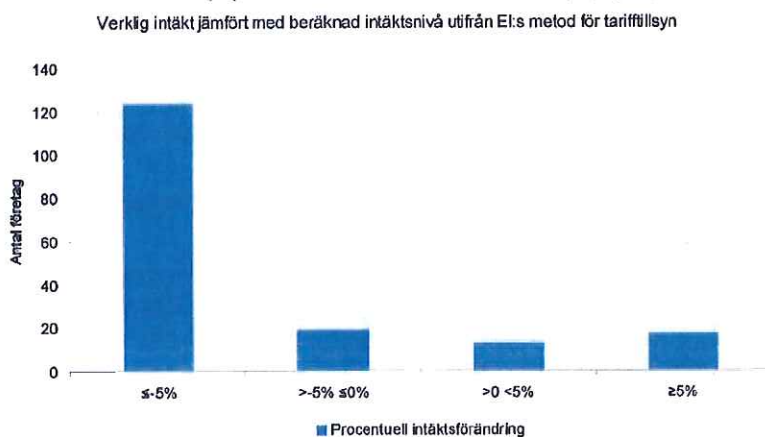
Med anledning av den bristfälliga redovisningen de senaste åren har inte granskningen kunnat genomföras enligt El:s metod. Energimarknadsinspektionen har därmed beslutat att Ekfors Kraft AB och Sturefors Eldistribution AB ska meddelas om vidare granskning av nätavgifterna. Företagen har underrättats.

5.3 143 elnätsföretag klarar det första steget i granskningen med marginal

Under 2010 har inspektionen granskat nätintäkterna för 173 redovisningsenheter. Utifrån uppgifterna i särredovisningen, tillsammans med de gränsvärden som fastställts av inspektionen har en individuell beräkning gjorts där företagens intäkter jämförts med utvecklingen av faktiska kostnader för nätförluster och överliggande nät samt beräknade påverkbara kostnader och beräknade kapitalkostnader.

Av de granskade företagen har 143 stycken haft en verklig intäkt som var lägre än den tillåtna intäkten. I figur 16 redovisas utfallet av de granskade företagen samt hur dessa fördelar sig över procentuell intäktsförändring efter att godkända kostnader dragits bort. Föregående år klarade 158 lokalnätsföretag det första steget vilket innebär att fler företag har "gallrats ut" för 2009.

Figur 16 Verklig intäkt jämfört med beräknad intäktsnivå utifrån El:s metod för Tariffillsyn



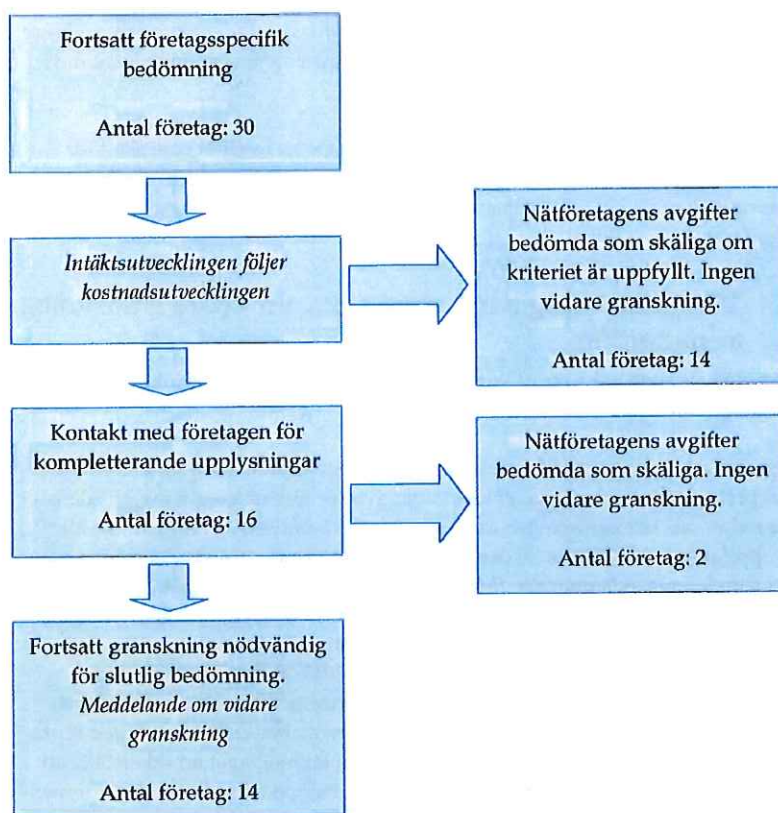
Källa: Energimarknadsinspektionen

5.4 30 elnätsföretag har granskats vidare med företags-specifik bedömning

Energimarknadsinspektionen har genomfört en företags-specifik bedömning för att skapa en djupare helhetsbild av elnätsföretagens verksamhet. Faktorer som hur företagen tidigare fallit ut i inspektionens bedömningar av tariffer och hur de agerat med höjningar av tariffer under tidigare år, är förhållanden som tillsammans med de faktiska omständigheterna för respektive nätföretag utgör Energimarknadsinspektionens bedömning.

Syftet med bedömningen är att utröna om det finns indikationer på att företagets närtariffer inte är skäliga och att kunderna därigenom har fått erlägga för höga avgifter. Bedömningen av de 30 nätföretagen har skett på följande sätt:

Figur 17 Resultat från fortsatt företagsspecifik bedömning



Källa: Energimarknadsinspektionen

Figur 17 illustrerar de 30 elnätsföretag som har behandlats i Energimarknadsinspektionens fortsatta företagsspecifika bedömning.

För 14 nätföretag har det funnits förklarande och godtagbara orsaker till de genomförda tariffhöjningarna för 2009. För ett flertal av de 14 nätföretagen som har granskats företagsspecifikt har den totala intäktsutvecklingen följt kostnadsutvecklingen väldigt väl, det vill säga att tidigare tariffhöjningar har avspeglat verksamhetens underliggande kostnader. Något som har kunnat uppmärksammas vid den företagsspecifika bedömningen är att ett antal företag har haft oförändrade tariffer under flera år.

Höjningen av 2009 års nättariffer gjorde i sin tur att dessa företag togs ut för en fortsatt företagsspecifik granskning, i övrigt hade intäktsutvecklingen följt kostnadsutvecklingen.

Flertalet företag har haft en engångsintäkt som var betydligt högre under 2009 i jämförelse med 2008. För de nätföretag som har haft höga engångsintäkter, kunde Energimarknadsinspektionen finna i respektive företags särredovisning att det oftast rörde sig om en eller ett flertal större anslutningsintäkter såsom anslutningar av vindkraftsverk. I de flesta fall har anslutnings- eller engångsintäkter ökat med minst 50 procent sedan 2008.

Gemensamt för de 14 nätföretagen är att de höjningar av avgifter som skett för 2009 har avspeglat den underliggande kostnadsutvecklingen samt eventuell anpassning av tariffnivån. En sammanställning av dessa företag återfinns i tabell 11, bilaga 7.

5.5 16 elnätsföretag har underrättats om vidare granskning av nättariffer

För 16 elnätsföretag har EI tagit kontakt med företagen för att inhämta kommentarer och närmare upplysningar.

Merparten av företagen har inkommit med kompletterande information om bland annat preliminära värderingar av kapitalbasen inför förhandsregleringen. I de fall detta redovisats har värderingen av kapitalbasen väsentligt överstigit nivån för den uppskattade kapitalbasen i den nuvarande regleringen. Med stöd av de uppgifter som företagen lämnat kan Energimarknadsinspektionen konstatera att företagens intäkter ligger inom den nivå för intäkter som kan betraktas som skäliga. Företagen ska senast 31 mars 2011 lämna förslag till inspektionen beträffande intäktsram med tillhörande uppgifter för perioden 2012-2015 enligt EIFS 2010:6. Därmed finns det för närvarande inget skäl att fortsätta tillsynen. Granskningen kommer att slutföras i samband med bedömningen av intäktsramen för den första tillsynsperioden, då Energimarknadsinspektionen får möjlighet att säkerställa att företagets uppgifter är korrekta. Dock har Energimarknadsinspektionen av formella skäl fattat beslut om vidare granskning och 14 företag har underrättats enligt 12 kap. 3 a ellagen om tillsyn av nättariffer.

Energimarknadsinspektionen kan med stöd av de uppgifter som Borås Elnät AB och Halmstad Energi & Miljö Nät AB redovisat i granskningsprocessen konstatera att företagets intäkter ligger väl inom den nivå för intäkter som kan betraktas som skäliga. Det finns inget skäl att fortsätta tillsynen för dessa två företag med anledning av intäkternas storlek. Energimarknadsinspektionen bedömer att Borås Elnät AB och Halmstad Energi & Miljö Nät AB:s nätavgifter för 2009 är skäliga.

På grund av bristfällig redovisning till inspektionen har inte granskning kunnat genomföras för Ekfors Kraft AB och Sturefors Eldistribution AB de senaste åren. Detta har föranlett att dessa två företag har underrättats om fortsatt tillsyn av nättarifferna enligt 12 kap. 3 a ellagen.

En sammanställning av de granskade företagen återfinns i tabell 11, bilaga 7.

5.6 Energimarknadsinspektionens fortsatta granskning av 2009 års nätavgifter

Under 2011 kommer inspektionen att granska nätföretagens avgifter för 2010. Detta sammanfaller med bedömningen av företagets förslag till intäktsram för den första tillsynsperioden i den nya regleringen 2012-2015. Energimarknadsinspektionen avser att slutföra granskningarna från 2009 och 2010 när företagen lämnat in uppgifterna till förhandsregleringen.

Nätföretagen kommer att meddelas om det sammanlagda resultatet av granskningarna för åren 2009-2010. I detta sammanhang kan det bli aktuellt för vissa nätföretag att göra en justering av intäktsramen med anledning av de nätavgifter som debiterats under 2009-2010.

5.7 Ett antal elnätsföretag kommer att följas upp inom ramen för inspektionens kvalitetstillsyn

Kvaliteten på överföring av el är också en parameter för bedömning av nätavgifternas skälighet. Inriktningen på bedömningen av leverans kvalitet avseende åren 2008-2011 utgörs av att, precis som med intäcks- och kostnadsutvecklingen, bedöma trender och förändringar av leverans kvaliteten.

Förändring av leverans kvalitet beräknas genom att ett medelvärde av oaviserad och aviserad avbrotts tid för åren 2008-2009 jämförs med genomsnittligt värde av oaviserad och aviserad avbrotts tid (vikt 2:1) på fyraårsbasis med 2004 som grundår. Eftersom det förekommer normala årliga variationer av antalet avbrott och avbrottslängd på grund av bland annat årliga variationer i väderlek kommer inspektionens granskning att inrikta sig på företagen som markant avviker från referensnivån.

Eftersom kvalitetsnivån ingått i tidigare års bedömningar av nätavgifterna kommer granskningen 2008-2011 inriktas mot att fånga upp systematiska kvalitetsför-sämringar och vidta specifika åtgärder för de fall sådana försämringar kan konstateras. Detta kommer att ske genom att resultatet av analysen kommer vara en av flera variabler som ligger till grund för den särskilda kvalitetstillsyn som inspektionen årligen utövar. Något direkt kvalitetsavdrag i förhållande till uttagna intäkter kommer inte att tillämpas för perioden 2008-2011.

