

2022-02-16

Kontakt: 
E-post: @vattenfall.com

Telefon: 072-571 14 78

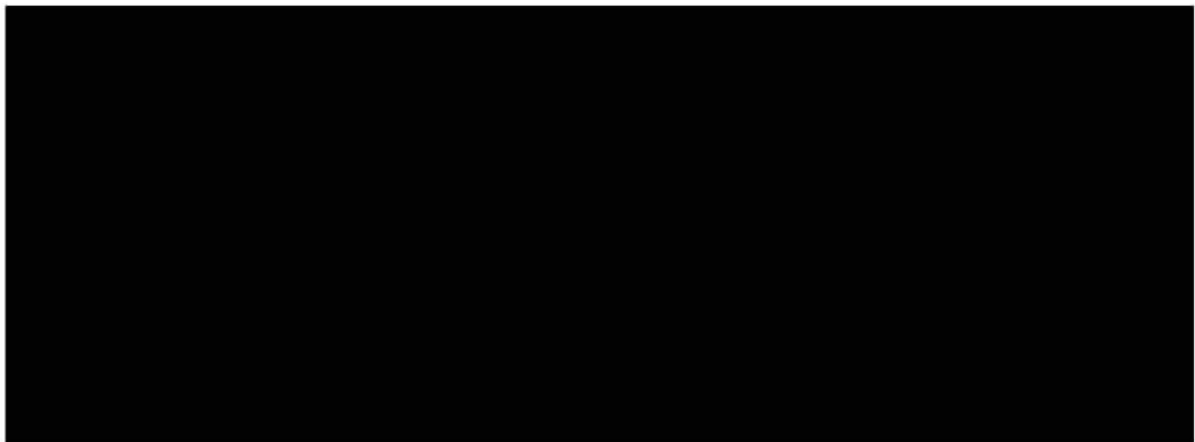
Energimarknadsinspektionen

diariet@ei.se

@ei.se

Ert ärendenr: 2021-101799

2021-101799-0011

Ärendenr: 2021-101799**Komplettering av ansökan avseende 150 kV ledning från Inre respektive Yttre Verkanliden till Grundfors**

- *Vi saknar uppgifter om; effektbehov, överföringskapacitet, systemjordning och tvärsnittsarea.*

Överföringsbehovet, vid nu kända förutsättningar, är preliminärt 165 MW. Behovet kan komma att förändras i framtiden om t.ex. andra elektriska anläggningar ansluts i nätet eller

om eleffektbehovet ändras på annat sätt än vi har kännedom om idag.

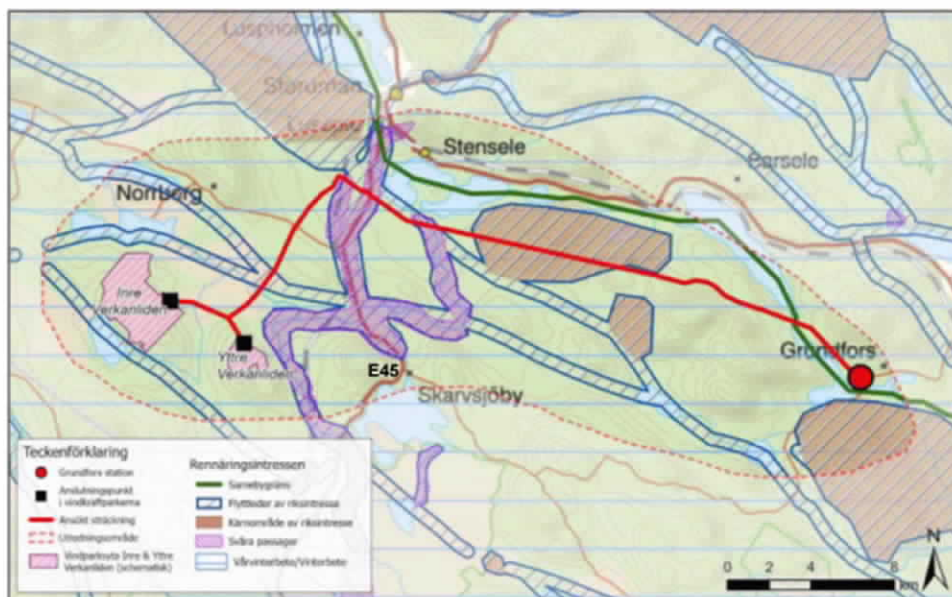
Ledningen avses att projekteras för en överföringsförmåga om 160 MW. Angivna uppgifter gäller vid 150 kV driftspänning, 30 graders omgivningstemperatur samt 0,6 m/s vindhastighet. Lastnivån på ledningen kan överstiga den statiska kapaciteten som angivits. Men eftersom ledningen lastas högt när vindhastigheten ökar i området så kommer samtidigt ledningen att kylas, därför kan en lastnivå över den statiska kapaciteten tillåtas i detta fall. Detaljprojekteringen kommer att ske enligt gällande normer och föreskrifter för ledningen och tillhörande kontrollanläggning. Ledarnas tvärsnittsarea kommer att vara 593 mm² (aluminiumlegering), vilket möjliggör önskad överföringsförmåga. Ledningen kommer att vara en del av ett direktjordat system. Innan ledningen tas i bruk kommer drifttillstånd att inhämtas från Elsäkerhetsverket.

- *Från samrådet framgår att ni avsåg att ha möte med Vapsten sameby i oktober. Vi behöver veta om mötet genomfördes och i så fall vilka slutsatser ni har kommit fram till? Har ni åtagit er fler hänsynsåtgärder på mötet än de som redan är beskrivna i MKB:n?*

Med anledning av covid-19 genomfördes inte något fysiskt möte i oktober 2021. Vattenfall har dock haft, och önskar fortsätta att ha, en löpande dialog med samebyn. Samebyn har kontinuerligt hållits informerad om vad som händer i projektet. Dialogen med samebyn har i dagsläget inte resulterat i fler eller andra hänsynsåtgärder än vad som beskrivits i ingiven MKB.

- *Beskriv mer utförligt hur Vapstens sameby använder markerna och hur renama påverkas i området vid den sista delsträckan av ledningen, alltså den delen där ledningen viker av från Svenska kraftnäts ledningar och går rakt söderut mot Inre och Yttre Verkanliden.*

Vattenfall Eldistribution har, utifrån tillgänglig information via bl a sametinget, i MKB beskrivit de rennäringssintressen som finns i området och bedömt hur dessa påverkas av en ny ledning. Den kompletterande rennäringssutredningen, daterad 2020-06-16, som genomförts för själva vindparken och dess närområde bekräftar vad som anges i MKB, se bilaga.



Karta över berörda rennäringsintressen, utdrag ur MKB

Den planerade ledningen berör Vapstens samebys mest västliga del av vinterbetesmarkerna. Den del av ledningssträckningen, som går från Svenska kraftnäts ledningar och söderut till Inre respektive Yttre Verkanliden, en sträcka om ca 9 km, korsar en flyttled. Strax väster om korsningspunkten förgrenar sig flyttleden i två leder, se karta ur inlämnad MKB ovan.

Enligt rennäringsutredningen nyttjas vinterbeteslandet väster om väg E45 inte varaktigt av samebyns vinterbetesgrupper, eftersom områdets betesförutsättningar har ändrats till följd av skogsbruket som bedrivs, att snöförhållandena ofta är svåra, förekomst av rovdjur och att området är svårbevakat pga terrängförhållanden. Flyttlederna används vid vår- och höstflytt samt av fritt strövande renar som inte låtit sig insamlas inför flyttningen. Flyttningen av renarna har till största delen skett med lastbil, men vissa år har fotflytt skett. Uppgifter finns om att samebyn nu återigen vant sina renar att följa de ursprungliga vandrings-/flyttlederna, som bygger på renarnas naturliga instinkt. Fotflytt är dock mer störningskänslig och innebär ett antal svåra passager till följd av naturliga och konkurrerande verksamheter.

Vad gäller konsekvenserna framgår dessa av inlämnad MKB. Det är byggskedet, med mycket mänsklig aktivitet, som bedöms innebära störst störning för rennäringen. Detta har även framkommit i dialogen med samebyn. Vattenfall Eldistribution ser gärna en fortsatt dialog med samebyn inför byggskedet. Under själva driftskedet bedöms påverkan på rennäringen bli begränsad, se beskrivning i inlämnad MKB.

- Ni behöver redogöra för vilken/vilka stoltyper ni bedömer kan bli aktuella för placering i våtmark. Hur ni tänker kring impregnering och hur våtmarken kan påverkas av placering av stolpar?

Utgångspunkten när Vattenfall Eldistribution projekterar en ny regionnätledning är att uppföra den i portalstolpar av trä. I samband med detaljprojekteringen kommer det dock att

avgöras om någon annan stolptyp eller annat material behöver användas på vissa platser för att anpassa ledningen till den aktuella terrängen, markförhållanden, vägar, förekommande natur- och kulturmiljöintressen osv. Vid korsning av våtmarker eftersträvas att lokalisera stolparna till de platser som har bäst bärighet i området. Det kan även bli aktuellt att minimera antalet stolpplatser som behöver placeras i våt- eller myrmarken genom att öka spannlängden och därmed stolphöjden, vilket kan innebära att stolparna behöver byggas i stål eller komposit. Vad gäller val av impregneringsmedel följer Vattenfall Eldistribution utvecklingen på marknaden och avser att använda det som är mest optimalt med hänsyn till funktion, hälsa och miljö.

Även stolpens grundläggning behöver anpassas efter aktuella förhållanden. För portalstolpar i trä, stålror eller komposit krävs normalt inga särskilda fundament utan de schaktas ner till ett djup om ca 2 meter eller till berg. De kan även placeras på berg i dagen. Gitterstolpar av stål kräver dock någon form av betongfundament. När stolpar placeras i marker med dålig bärighet är val av grundläggning beroende på djupet till fast mark. Om myren är grundare än ca 4 meter används i första hand stolpar som kan erhållas i större längdklass, som möjliggör att de kan schaktas ner till ett större djup. Materialet på stolpen blir då ofta komposit eller stål. Om myren däremot är djupare krävs att stolpen pålas eller att någon form av rustbädd av komposit eller dylikt anläggs.

Stolpens och förekommande fundament påverkan på de hydrologiska förhållandena eller flödesriktningarna i myr eller våtmark bedöms vara minimal. Vattnet kommer att flyta förbi stolpe och fundament. Särskild hänsyn bör dock tas i byggskedet för att undvika körskador i myr- eller våtmarken.

- *Fågelinventering har gjorts efter val av sträckning och efter att MKB har tagits fram. Ni behöver därför beskriva själva vad ni åtar er gällande fåglar. Till exempel om ni planerar några åtgärder på de tre platser som pekas ut i fågelutredningen som platser med stor risk för kollisioner mellan fåglar och den planerade ledningen.*

Från fågelutredningen framgår att det finns ett skogsparti där ömningar har observerats. Fågelinventeraren anser att detta område bör genomsökas för att säkerställa att den planerade kraftledningen inte påverkar kungsörmsreviret genom förlust av boplatshabitat och en risk att de skulle överge en eventuell boplat. Kommer ni att genomsöka området?

Det har i flera studier, senast Ottvall & Green 2020, konstaterats att problem med fåglar som dör eldöden är kopplat till ledningar med lägre spänning än 60 kV och därmed inte relevant att fördjupa sig i vid nu aktuell 150 kV ledning. Det har vidare konstaterats att rovfåglar, som generellt sett är goda flygare med bra manövreringsförmåga och exceptionellt bra syn, sällan kolliderar med kraftledningar. Däremot kan rovfåglar störas om anläggningsarbeten pågår nära boplatserna under häckningssäsong, se mer nedan.

I samband med tidigt genomförd fågelutredning bedömdes att det finns tre passager där ökad kollisionsrisk för sjöfågel och vadare kan förekomma. Ledningen korsar Umeälven i en relativt smal passage, vilket innebär att flyttfågelstråken koncentreras och därmed bedöms innebära en ökad kollisionsrisk. Ur fågelsynpunkt är det dock en fördel att den nya ledningen här placeras parallellt med de två befintliga 220 kV ledningarna, vilket ökar

synligheten och minskar kollisionrisken. Eftersom Umeälven utgör ett viktigt stråk för flyttfåglar rekommenderas att fågelavvisare installeras på planerad ledning. I övriga två passager rekommenderas att fågelavvisare installeras där den planerade ledningen korsar själva Storbäcken respektive Namonsbäcken. Vattenfall Eldistribution avser att följa fågelinventeringens rekommendationer och installera fågelavvisare i dessa tre passager.

Avseende de två örnungar som observerats i ett skogsparti kan Vattenfall Eldistribution meddela att slutlig sträckning, till respektive anslutningspunkt i vindkraftsparkerna, hade justerats inför att ansökan skickades in. Skogspartiet berörs därmed inte längre av ansökt ledningssträckning. Vattenfall Eldistribution har ändock inför denna komplettering konsulterat den ornitolog, som genomfört fågelinventeringen, som bedömer att det därmed inte längre är motiverat att genomsöka området.

Enligt fågelinventeringen, daterad 2021-08-25, upptäcktes en förfallen boplats inom 300 meter från ledningsstråket där Svenska kraftnäts befintliga 220 kV ledningar går och där Vattenfall Eldistributions 150 kV ledning planeras att byggas parallellt. Vattenfall Eldistribution avser att följa ornitologens rekommendation att inför anläggningsarbetena kontrollera om just denna boplats används eller ej och vid behov planera genomförandet så att inga bullrande anläggningsarbeten sker inom 500 meter från aktivt bo under perioden 1 februari till 31 augusti.

- *Från samrådet framgår att länsstyrelsen bedömer att en arkeologisk utredning är viktig. Ni skriver i MKB:n att ni avser samråda med länsstyrelsen enligt bestämmelserna i kulturmiljölagen för att utröna huruvida det finns ett behov av arkeologisk utredning. Vi behöver därför veta när ni avser ha samråd med länsstyrelsen gällande en arkeologisk utredning?*

Vattenfall Eldistribution har beställt en arkeologisk utredning. En förstudie kommer att genomföras under vårvintern, för att följas upp av en steg 1-utredning under senvår/försommar. Länsstyrelsen kommer att informeras och beroende på vad utredningen visar kan det komma att bli aktuellt med samråd om behov av fortsatt utredning eller hänsynsåtgärder.

Med vänliga hälsningar
Vattenfall Eldistribution AB

