

# Läget på elmarknaden

Läget på elmarknaden är en marknadsrapport från Energimarknadsinspektionen (Ei). Här rapporterar vi föregående veckas utveckling på elmarknaden.

## Vecka 13 år 2022

### Stigande system- och spotpriser

Systempriset fortsatte att öka och steg med 21 procent i jämförelse med föregående vecka. Spotpriserna ökade med 127 procent i elområde SE1 och SE2. I elområde SE3 ökade spotpriset med 47 procent och i SE4 ökade det med 16 procent. Terminspriserna för månads- och kvartalskontrakten ökade under veckan med 10,6 procent respektive 6,9 procent. Terminspriset för årskontrakten ökade med 5,1 procent. Terminspriserna på kol och olja minskade under veckan med 0,4 respektive 6,5 procent medan terminspriset på gas ökade med 8 procent. Under veckan som gick var det kallare än normalt och nederbörden låg under medelvärdet för veckan.

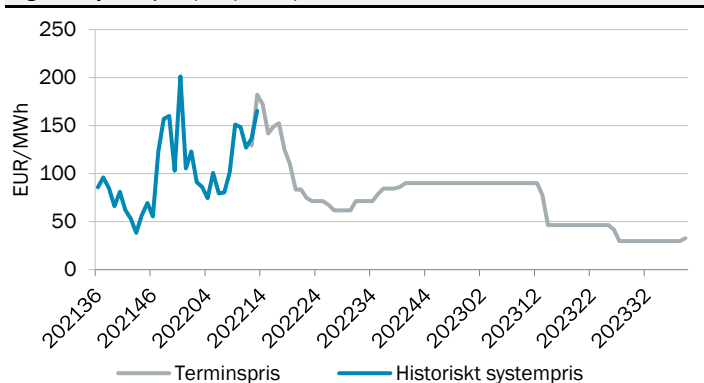
Tabell 1. Prisutveckling (EUR/MWh)

|                            |       |   |
|----------------------------|-------|---|
| Systempris Nord Pool       | 165,4 | ↑ |
| Spotpris SE1 Luleå         | 53,8  | ↑ |
| Spotpris SE2 Sundsvall     | 53,8  | ↑ |
| Spotpris SE3 Stockholm     | 127,2 | ↑ |
| Spotpris SE4 Malmö         | 136,3 | ↑ |
| Terminspris Norden (månad) | 141,4 | ↑ |

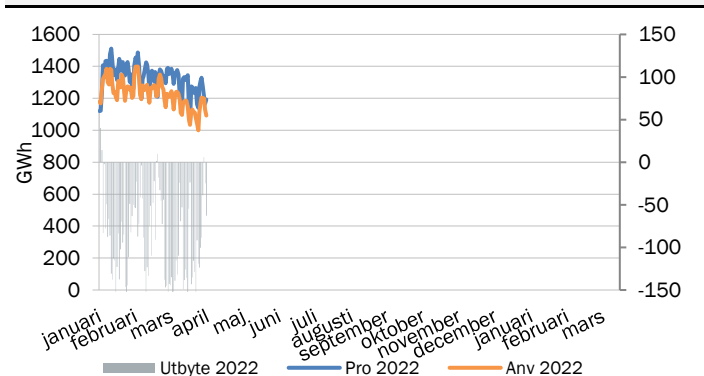
Tabell 2. Prispåverkande faktorer (normal)

|   |                 |   |
|---|-----------------|---|
| Temperatur Norden, °C                   | 1,5 ( 3,9 )     | ↑ |
| Nederbörd Norden, GWh                   | 1889 ( 2817 )   | ↓ |
| Ingående magasin Norden, procent        | 30,0% ( 36,7% ) | ↓ |
| Ingående magasin Sverige, procent       | 31,2% ( 28,9% ) | ↓ |
| Tillgänglig kapacitet kärnkraft Norden  | 86%             | ↓ |
| Tillgänglig kapacitet kärnkraft Sverige | 100%            | ↓ |

Figur 1. Systempris (EUR/MWh)



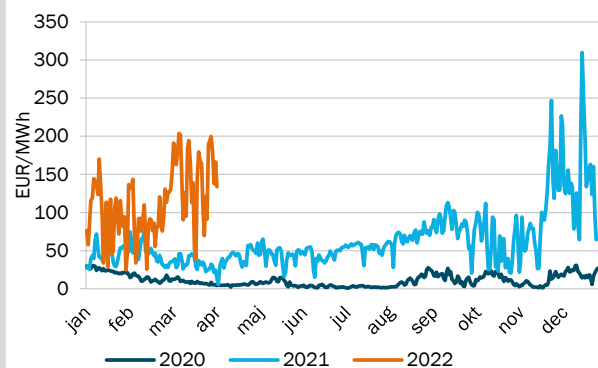
Figur 2. Produktion, användning och kraftflöde i Norden (GWh)



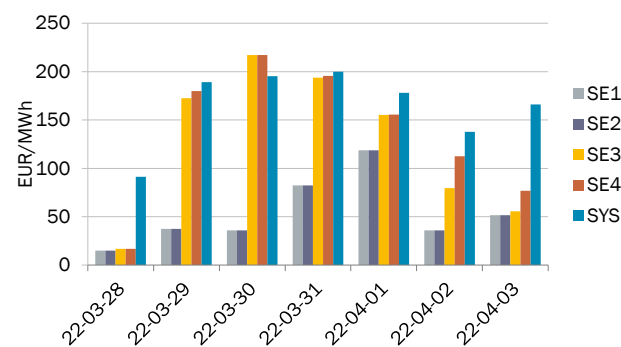
## Fysisk handel - dygnspriser

Källa: Nord Pool, EEX och EPEX

Figur 3. Systempriset på Nord Pool\*



Figur 4. Spotpriser Sverige och systempriset på Nord Pool



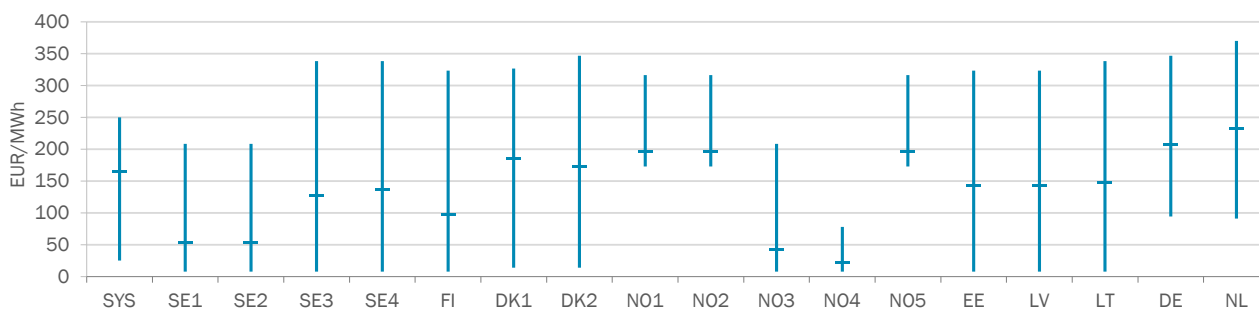
Tabell 3. Spotpriser, EUR/MWh

| Vecka 13                 | SYS   | SE1   | SE2   | SE3   | SE4   | FI    | DK1   | DK2   | NO1   | NO2   | NO3  | NO4  | NO5   | EE    | LV    | LT    | DE    | NL    |
|--------------------------|-------|-------|-------|-------|-------|-------|-------|-------|-------|-------|------|------|-------|-------|-------|-------|-------|-------|
| Måndag                   | 91,3  | 14,8  | 14,8  | 16,8  | 16,8  | 17,8  | 126,9 | 80,4  | 186,1 | 186,1 | 13,6 | 13,6 | 186,1 | 67,1  | 67,1  | 67,1  | 221,6 | 215,9 |
| Tisdag                   | 189,2 | 37,4  | 37,4  | 172,3 | 180,0 | 102,6 | 210,7 | 210,7 | 202,5 | 202,5 | 34,3 | 25,3 | 202,5 | 195,1 | 195,1 | 195,1 | 250,2 | 234,3 |
| Onsdag                   | 195,3 | 35,9  | 35,9  | 217,0 | 217,0 | 108,9 | 244,8 | 250,3 | 217,1 | 217,1 | 35,5 | 15,7 | 217,1 | 185,4 | 185,4 | 217,0 | 271,0 | 248,3 |
| Torsdag                  | 199,8 | 82,4  | 82,4  | 193,7 | 195,5 | 184,9 | 210,2 | 206,3 | 209,8 | 209,8 | 60,8 | 36,2 | 209,8 | 192,4 | 195,5 | 195,5 | 209,2 | 258,2 |
| Fredag                   | 178,1 | 118,7 | 118,7 | 155,4 | 155,5 | 155,4 | 172,8 | 160,1 | 187,1 | 187,1 | 79,5 | 16,9 | 187,1 | 155,5 | 155,5 | 155,5 | 160,1 | 201,0 |
| Lördag                   | 137,8 | 35,9  | 35,9  | 79,5  | 112,5 | 52,3  | 166,4 | 166,4 | 186,0 | 186,0 | 27,8 | 19,8 | 186,0 | 112,5 | 112,5 | 112,5 | 166,4 | 224,6 |
| Söndag                   | 166,0 | 51,5  | 51,5  | 55,5  | 76,8  | 55,3  | 170,9 | 140,3 | 183,8 | 183,8 | 50,9 | 21,5 | 183,8 | 88,7  | 88,7  | 88,7  | 172,9 | 240,8 |
| Veckomedel               | 165,4 | 53,8  | 53,8  | 127,2 | 136,3 | 96,7  | 186,1 | 173,5 | 196,0 | 196,0 | 43,2 | 21,3 | 196,0 | 142,4 | 142,8 | 147,3 | 207,3 | 231,9 |
| Förändring från vecka 12 | 21%   | 127%  | 127%  | 47%   | 16%   | 44%   | -12%  | -12%  | 4%    | 4%    | 177% | 51%  | 4%    | -2%   | -6%   | -3%   | -6%   | 6%    |

## Fysisk handel - timpriser

Källa: Nord Pool, EEX, EPEX

Figur 5. Spann mellan högsta och lägsta timpris med markering för medelvärde, för respektive spotområde för veckan.



Tabell 4. Högsta och lägsta timpris för respektive spotområde för veckan, EUR/MWh

| Vecka 13 | SYS   | SE1   | SE2   | SE3   | SE4   | FI    | DK1   | DK2   | NO1   | NO2   | NO3   | NO4  | NO5   | EE    | LV    | LT  | DE    | NL    |
|----------|-------|-------|-------|-------|-------|-------|-------|-------|-------|-------|-------|------|-------|-------|-------|-----|-------|-------|
| Högst    | 249,9 | 208,5 | 208,5 | 338,6 | 338,6 | 323,6 | 326,9 | 346,9 | 316,4 | 316,4 | 208,5 | 78,1 | 316,4 | 323,6 | 323,6 | 339 | 346,9 | 370,1 |
| Lägst    | 25,3  | 7,8   | 7,8   | 7,8   | 7,8   | 7,8   | 14,0  | 14,0  | 172,8 | 172,8 | 7,8   | 7,8  | 172,8 | 7,8   | 7,8   | 7,8 | 94,5  | 91,0  |

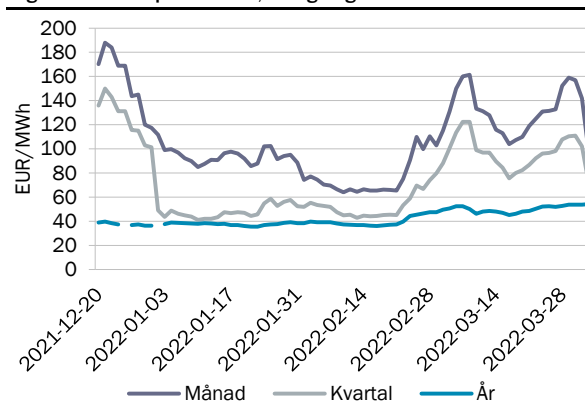
## Finansiell handel - terminspris

Källa: Nasdaq OMX

Tabell 5. Terminspriser Norden, EUR/MWh

| Vecka 13                 | maj   | kvartal 3 | år 2023 |
|--------------------------|-------|-----------|---------|
| Måndag                   | 152,3 | 107,8     | 52,8    |
| Tisdag                   | 159,0 | 110,5     | 53,8    |
| Onsdag                   | 157,0 | 111,0     | 53,8    |
| Torsdag                  | 142,0 | 102,0     | 53,8    |
| Fredag                   | 96,7  | 71,3      | 54,2    |
| Veckomedel               | 141,4 | 100,5     | 53,7    |
| Förändring från vecka 12 | 10,6% | 6,9%      | 5,1%    |

Figur 6. Terminspris Norden, stängningskurs



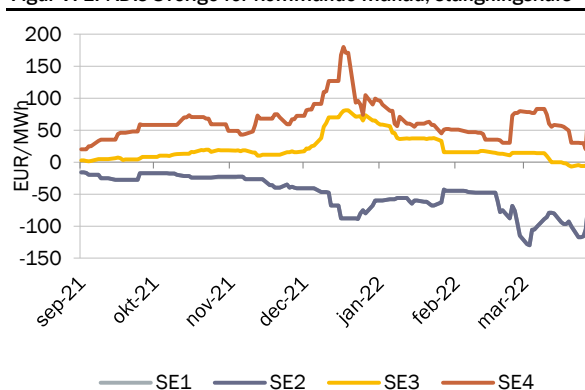
## Finansiell handel - EPAD

Källa: Nasdaq OMX

Tabell 6. EPAD:s Sverige för kommande månad, EUR/MWh

| Vecka 13                 | Nästa månad år 2022 |         |       |        |
|--------------------------|---------------------|---------|-------|--------|
|                          | SE1                 | SE2     | SE3   | SE4    |
| Måndag                   | -117,50             | -117,50 | -4,50 | 30,00  |
| Tisdag                   | -117,50             | -117,50 | -6,00 | 29,50  |
| Onsdag                   | -116,11             | -116,11 | -5,85 | 29,50  |
| Torsdag                  | -105,00             | -105,00 | -6,25 | 20,00  |
| Fredag                   | -65,00              | -65,00  | 0,20  | 85,00  |
| Veckomedel               | -104,22             | -104,22 | -4,48 | 38,80  |
| Förändring från vecka 12 | 8,4%                | 8,4%    | 41,8% | -20,4% |

Figur 7. EPAD:s Sverige för kommande månad, stängningskurs



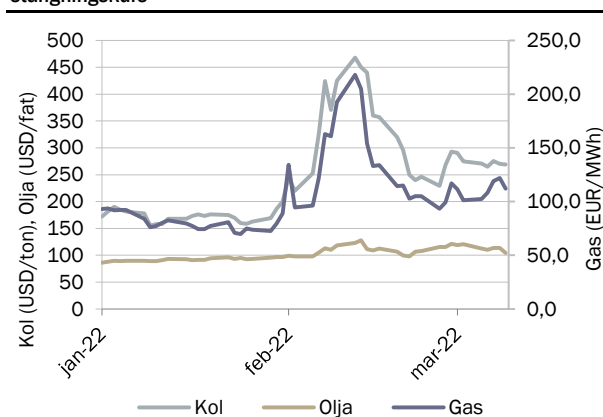
## Finansiell handel - bränslen

Källa: SKM - Kol (API2), Olja (Brent), Gas (Dutch TTF)

Tabell 7. Terminspriser för kommande månad bränslen

| Vecka 13                 | Nästa månad år 2022 |                |               |
|--------------------------|---------------------|----------------|---------------|
|                          | Kol (USD/ton)       | Olja (USD/fat) | Gas (EUR/MWh) |
| Måndag                   | 271,0               | 112,5          | 102,6         |
| Tisdag                   | 265,0               | 110,2          | 108,4         |
| Onsdag                   | 275,3               | 113,5          | 119,0         |
| Torsdag                  | 270,0               | 113,5          | 122,1         |
| Fredag                   | 269,0               | 104,4          | 112,2         |
| Veckomedel               | 270,1               | 110,8          | 112,8         |
| Förändring från vecka 12 | -0,4%               | -6,5%          | 8,0%          |

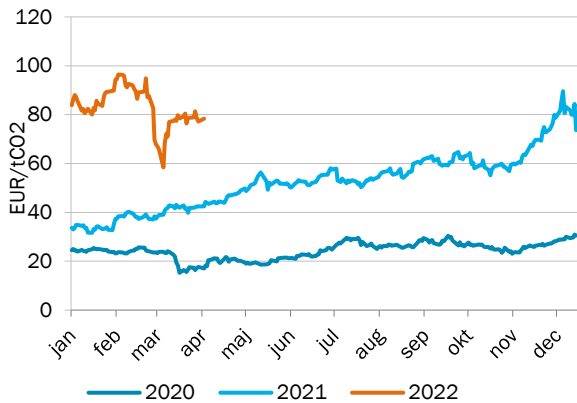
Figur 8. Terminspris för kommande månad kol, gas och olja, stängningskurs



## Finansiell handel - utsläppsrätter

Källa: SKM

Figur 9. Pris på utsläppsrätter, stängningskurs



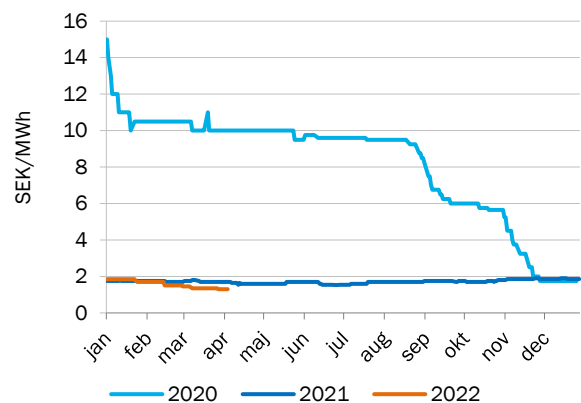
Tabell 8. Priset på utsläppsrätter, EUR/tCO2

| Vecka 13                 | DEC22 |
|--------------------------|-------|
| Veckomedel               | 78,9  |
| Förändring från vecka 12 | 0,2%  |

## Finansiell handel - elcertifikat

Källa: SKM

Figur 10. Pris på elcertifikat mars nästa år, stängningskurs



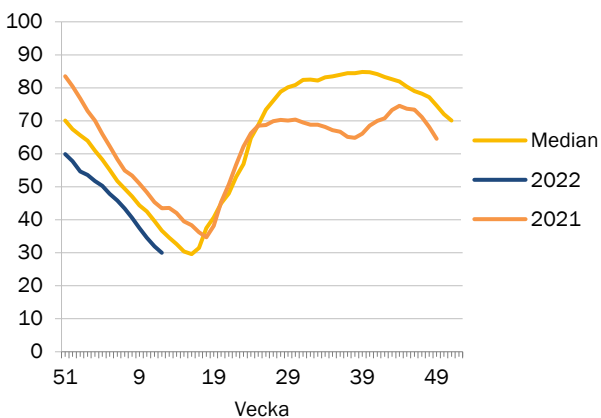
Tabell 9. Priset på elcertifikat, SEK/MWh

| Vecka 13                 | MAR23 |
|--------------------------|-------|
| Veckomedel               | 1,3   |
| Förändring från vecka 12 | -2,2% |

## Prispåverkande faktor - magasinfullnadsgrad

Källa: Nord Pool

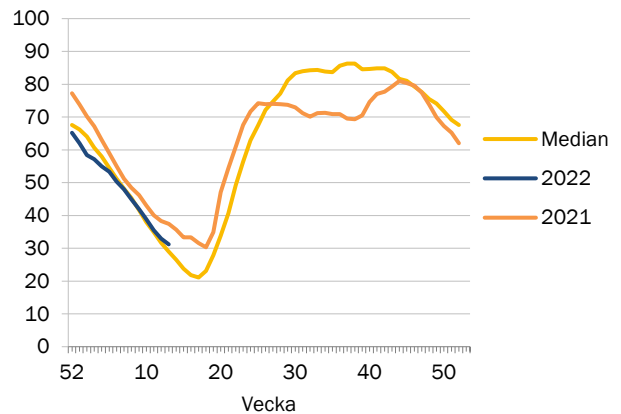
Figur 11. Magasinfullnadsgrad i Norden



Tabell 10. Ingående magasinfullnadsgrad i Norden

| Vecka 13                 |                 |
|--------------------------|-----------------|
| Magasinfullnadsgrad      | 30,00           |
| Förändring från vecka 12 | -2,00 %-enheter |
| Normal                   | 36,70           |
| Total                    | 121 429         |

Figur 12. Magasinfullnadsgrad i Sverige



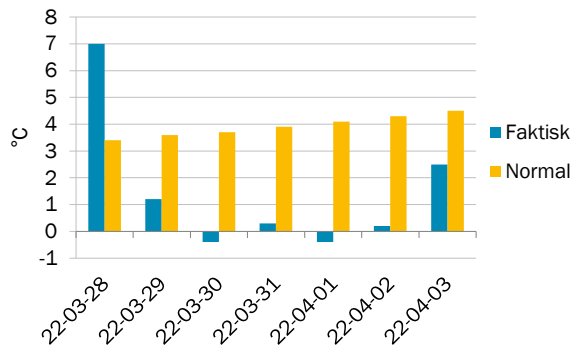
Tabell 11. Ingående magasinfullnadsgrad i Sverige

| Vecka 13                 |                 |
|--------------------------|-----------------|
| Magasinfullnadsgrad      | 31,20           |
| Förändring från vecka 12 | -1,70 %-enheter |
| Normal                   | 28,90           |
| Total                    | 33 675          |

## Prispåverkande faktor - temperatur

Källa: SKM

Figur 13. Temperatur i Sverige, dygnsmedel



Tabell 12. Temperatur, °C

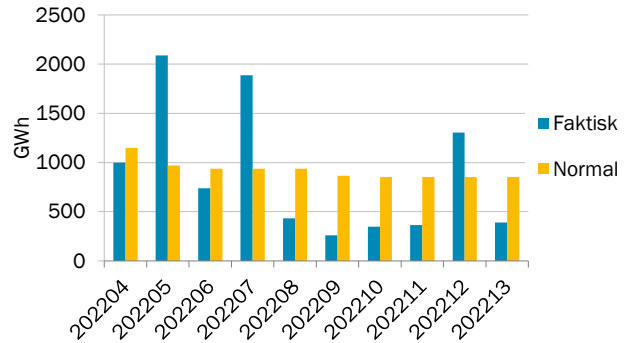
| Vecka 13           | Temperatur |
|--------------------|------------|
| Veckomedel         | 1,5        |
| Normal temperatur* | 3,9        |

\*Medelvärde för veckan under en 30-års period.

## Prispåverkande faktor - nederbörd

Källa: SKM

Figur 14. Nederbörd i Sverige, veckomedel



Tabell 13. Nederbörd, GWh

| Vecka 13          | Nederbörd |
|-------------------|-----------|
| Veckomedel        | 389       |
| Normal nederbörd* | 851       |

\*Medelvärde för veckan under en 30-års period.

## Prispåverkande faktor - tillgänglig kärnkraft

Källa: SKM

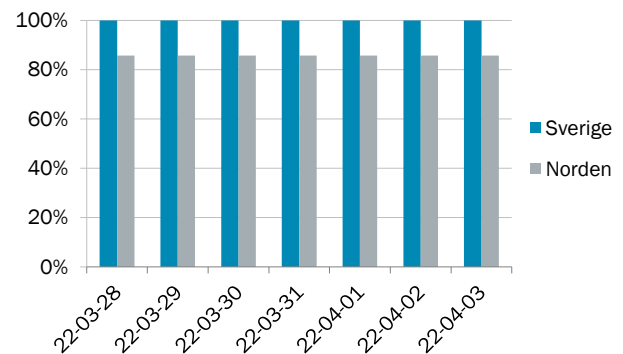
Tabell 14. Status för nordisk kärnkraft, veckomedel

| Vecka 13        | Tillgänglighet (Procent) | Tillgänglighet (MW) | Förändring från vecka 12 |
|-----------------|--------------------------|---------------------|--------------------------|
| <b>Norden</b>   | 86%                      | 9 660               | 0,0%                     |
| <b>Sverige</b>  | 100%                     | 6 881               | 0,0%                     |
| Forsmark 1      | 100%                     | 990                 |                          |
| Forsmark 2      | 100%                     | 1 120               |                          |
| Forsmark 3      | 100%                     | 1 167               |                          |
| Oskarshamn 3    | 100%                     | 1 400               |                          |
| Ringhals 3      | 100%                     | 1 074               |                          |
| Ringhals 4      | 100%                     | 1 130               |                          |
| <b>Finland</b>  | 63%                      | 2 779               | 0,0%                     |
| Olkiluoto 1     | 99%                      | 880                 |                          |
| Olkiluoto 2     | 100%                     | 890                 |                          |
| Olkiluoto 3     | 25%                      | 400                 |                          |
| Loviisa 1 och 2 | 100%                     | 1 009               |                          |

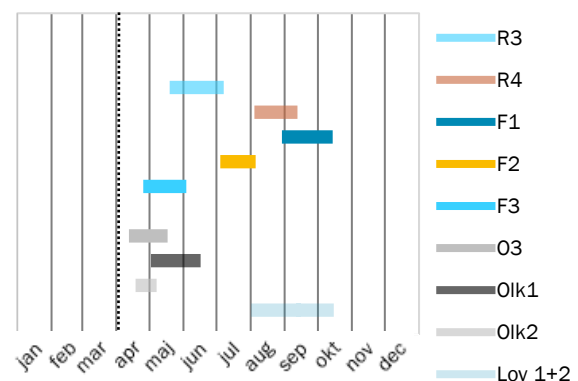
## Kommentar:

Olkiluoto (Olk) 3 kommer succesivt tas i drift under våren, i Tabell 14, samt Figur 15 inkluderas Olk 3 från och med 22/1. Installerad kapacitet är 1600 MW. Full produktion väntas nås i början av sommaren.

Figur 15. Tillgänglighet i nordisk och svensk kärnkraft



Figur 16. Planerade revisioner i nordisk kärnkraft





## Utbud och efterfrågan

Källa: Nord Pool

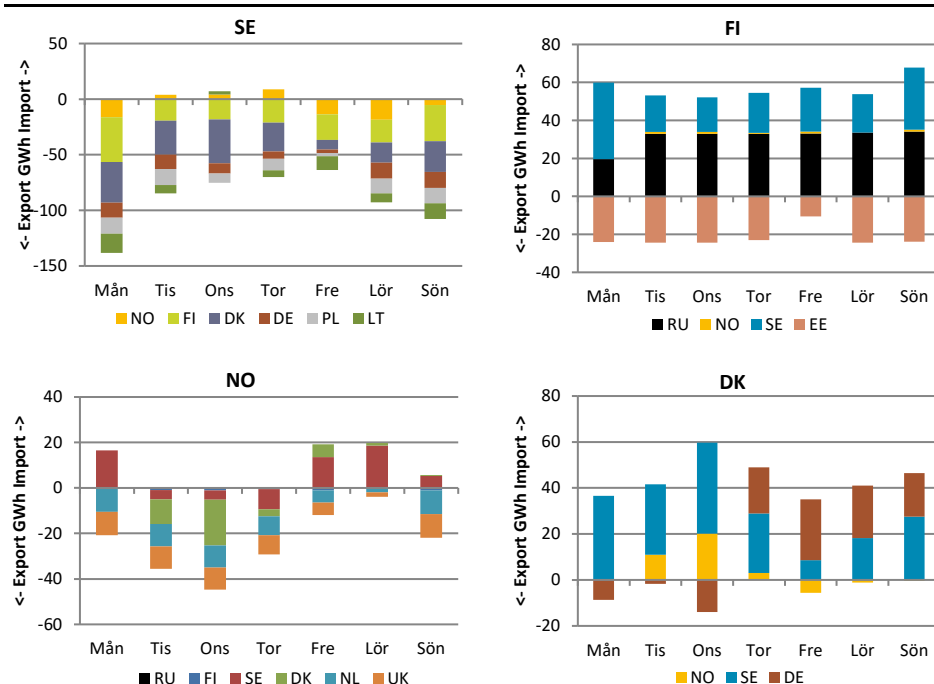
Tabell 16. Produktion och användning i Norden, GWh

| Vecka 12                        | Användning   | Produktion   | Vattenkraft  | Vindkraft     | Kärnkraft    | Övrig<br>värmekraft |
|---------------------------------|--------------|--------------|--------------|---------------|--------------|---------------------|
| <b>Sverige</b>                  | <b>2708</b>  | <b>3481</b>  | <b>1161</b>  | <b>822</b>    | <b>1153</b>  | <b>345</b>          |
| <i>Förändring från vecka 11</i> | <i>-5,9%</i> | <i>-0,2%</i> | <i>-4,0%</i> | <i>8,2%</i>   | <i>-0,3%</i> | <i>-4,7%</i>        |
| <b>Norge</b>                    | <b>2673</b>  | <b>3139</b>  | <b>2820</b>  | <b>320</b>    |              | <b>30</b>           |
| <i>Förändring från vecka 11</i> | <i>-3,5%</i> | <i>-2,9%</i> | <i>-2,1%</i> | <i>-1,6%</i>  |              | <i>0,0%</i>         |
| <b>Finland</b>                  | <b>1573</b>  | <b>1352</b>  | <b>233</b>   | <b>290</b>    | <b>494</b>   | <b>336</b>          |
| <i>Förändring från vecka 11</i> | <i>-2,5%</i> | <i>-5,0%</i> | <i>11,1%</i> | <i>-9,6%</i>  | <i>-5,1%</i> | <i>-10,0%</i>       |
| <b>Danmark</b>                  | <b>664</b>   | <b>643</b>   |              | <b>232</b>    |              | <b>346</b>          |
| <i>Förändring från vecka 11</i> | <i>-6,0%</i> | <i>-6,9%</i> |              | <i>-21,7%</i> |              | <i>-1,5%</i>        |
| <b>Norden</b>                   | <b>7617</b>  | <b>8615</b>  | <b>4213</b>  | <b>1664</b>   | <b>1647</b>  | <b>1056</b>         |
| <i>Förändring från vecka 11</i> | <i>-4,4%</i> | <i>-2,5%</i> | <i>-2,0%</i> | <i>-2,3%</i>  | <i>-1,8%</i> | <i>-5,3%</i>        |

## Krafthandel

Källa: Nord Pool

Figur 18. Krafthandel till, från respektive land i Norden



Tabell 17. Krafthandel för Nordiska länder, veckomedel, GWh

| Vecka 13        | Netto       |
|-----------------|-------------|
| <b>Sverige</b>  | <b>-613</b> |
| <b>Finland</b>  | <b>244</b>  |
| <b>Norge</b>    | <b>-249</b> |
| <b>Danmark</b>  | <b>185</b>  |
| <b>Estland</b>  | <b>39</b>   |
| <b>Lettland</b> | <b>17</b>   |
| <b>Litauen</b>  | <b>160</b>  |

Tabell 18. Krafthandel till och från Norden, veckomedel, GWh

| Vecka 13              | Netto       |
|-----------------------|-------------|
| <b>Nederländerna</b>  | <b>-56</b>  |
| <b>Polen</b>          | <b>-77</b>  |
| <b>Ryssland</b>       | <b>219</b>  |
| <b>Tyskland</b>       | <b>-86</b>  |
| <b>Storbritannien</b> | <b>-123</b> |



## Om Läget på elmarknaden

Marknadsrapporten beskriver prisutvecklingen på den fysiska marknaden (råkraftsmarknaden) med bland annat utvecklingen för spotpriserna i Sverige och systempriset i Norden. Den finansiella marknaden beskrivs genom prisutvecklingen för terminer och EPAD. Priset på el sätts i balans mellan utbud (produktion) och efterfrågan (användning) vilka i sin tur påverkas av flertalet faktorer. I rapporten beskrivs det aktuella marknadsläget för några av de faktorer som påverkar priset i Sverige och Norden.

## Förteckning över förkortningar och namn

|              |   |
|--------------|---|
| Baltic Cable | Överföringslinje mellan Sverige (SE4) och Tyskland (DE)   |
| DE           | Tyskland  |
| DK1          | Prisområde 1 Danmark Jylland  |
| DK2          | Prisområde 2 Danmark Själland   |
| DS Futures   | Deferred Settlement Futures. Kontrakt med ackumulerad vinst/förlust som avräknas under leveransperioden.  |
| EE           | Estland   |
| EEX (Phelix) | European Energy Exchange (Phelix) är en marknadsplats för grossistmarknaden i Tyskland  |
| EPAD         | Electricity price area differential. Differenskontrakt baserat på skillnad i pris mellan prisområden.   |
| EPEX         | Marknadsplats som erbjuder handels- och clearingtjänster för grossistmarknaderna i Norden, Frankrike, Nederländerna, Storbritannien, Belgien, Österrike och Schweiz.  |
| Fenno Skan   | Överföringslinje mellan Sverige (SE3) och Finland (FI)  |
| FI           | Finland   |
| FR           | Frankrike   |
| ICE          | Intercontinental Exchange. ICE Futures Europa är marknadsplats för bland annat termins- och optionskontrakt för råolja och raffinerad olja, räntor, aktiederivat, naturgas, kol, samt utsläpp.  |
| Kontek       | Överföringslinje mellan Danmark (DK2) och Tyskland (DE)   |
| Konti-Skan   | Överföringslinje mellan Sverige (SE3) och Danmark (DK1)   |
| LT           | Litauen   |
| LV           | Lettland  |
| Nasdaq OMX   | NASDAQ OMX Commodities är marknadsplats för kontantavräknade derivatkontrakt i, bland annat, de nordiska, tyska, holländska och brittiska kraftmarknaderna, såsom terminer och EPAD-kontrakt.   |
| NL           | Nederländerna   |
| NO1          | Prisområde 1 Norge Oslo   |
| NO2          | Prisområde 2 Norge Kristiansand   |
| NO3          | Prisområde 3 Norge Trondheim  |
| NO4          | Prisområde 4 Norge Tromsø   |
| NO5          | Prisområde 5 Norge Bergen   |
| Nord Pool    | Marknadsplats för grossistmarknaderna i Sverige och övriga Norden samt Baltikum, Storbritannien, Tyskland, Österrike, Polen, Nederländerna, Belgien och Frankrike. Ägs av Euronext tillsammans med de nordiska och baltiska stamnätsoperatörerna. |
| PL           | Polen   |
| RU           | Ryssland  |
| SE1          | Prisområde 1 Sverige Luleå  |
| SE2          | Prisområde 2 Sverige Sundsvall  |
| SE3          | Prisområde 3 Sverige Stockholm  |
| SE4          | Prisområde 4 Sverige Malmö  |
| Skagerrak    | Överföringslinje mellan Norge (NO2) och Danmark (DK1)   |
| SKM          | Svensk Kraftmäkling. Marknadsplats för handel med nordiska elcertifikat.  |
| Storebælt    | Överföringslinje mellan Jylland i Danmark (DK1) och Själland i Danmark (DK2)  |
| SwePol Link  | Överföringslinje mellan Sverige (SE4) och Polen (PL)  |
| SYS          | Systempris Norden   |
| Øresund      | Överföringslinje mellan Sverige (SE4) och Danmark (DK2)   |

