

Inbjudan till samråd enligt
miljöbalken 6 kap

Ansökan om linjekoncession för befintliga
10 kV-ledningar mellan station US28 vid
Strömfors och station US22, samt mellan
station HS1-10 vid Anrikningsverket och
Hötjärnsmagasinet

Skellefteå kommun, Västerbottens län

Boliden Mineral AB

2020-05-14

2020-102246-0001

Innehållsförteckning

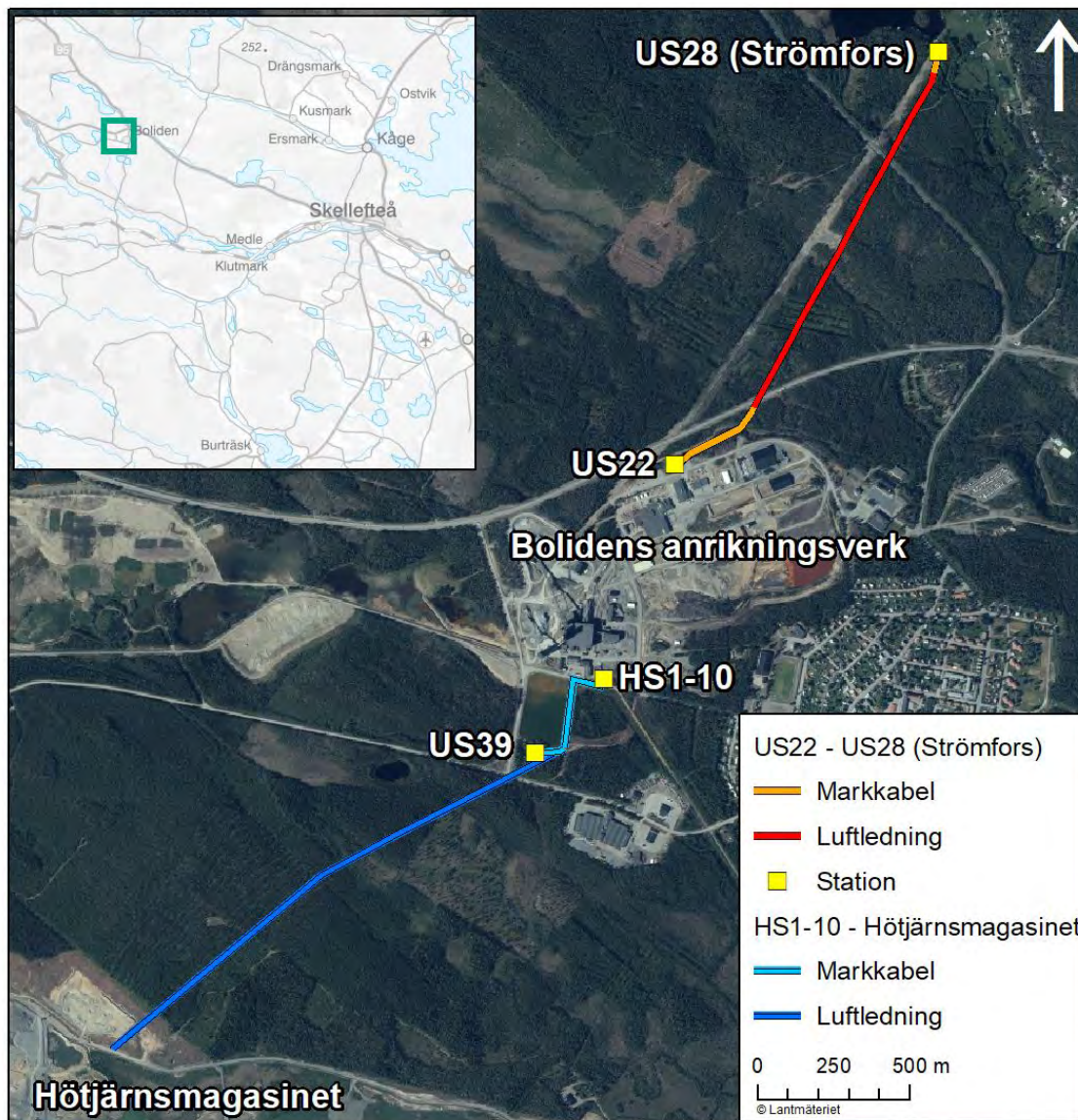
1. Inledning och inbjudan till samråd	3
1.1 Bakgrund och syfte	3
1.2 Koncessionsansökan	4
1.3 Inbjudan till samråd.....	4
1.4 Information om raserad ledning	5
1.5 Alternativa sträckningar och tekniska utformningar	5
1.6 Nollalternativ	5
2. Tekniskt utförande	6
2.1 Ledning mellan US28 vid Strömfors och station US22.....	6
2.2 Ledning mellan station HS1-10 och Hötjärnsmagasinet.....	6
2.3 Markanspråk	7
3. Förutsättningar och förutsedd miljöpåverkan	7
3.1 Kommunala planer.....	7
3.2 Landskap och boendemiljö	7
3.3 Natur- och kulturmiljö	8
3.4 Rekreation och friluftsliv	9
3.5 Rennäring	9
3.6 Övrig markanvändning och infrastruktur	10
4. Bedömning av betydande miljöpåverkan	11
5. Fortsatt arbete	11

2020-102246-0001 2020-05-14

1. Inledning och inbjudan till samråd

1.1 Bakgrund och syfte

Boliden Mineral AB avser ansöka om nätkoncession (tillstånd) för två befintliga 10 kV-ledningar mellan station US28 vid Strömfors och station US22 respektive mellan station HS1-10 vid Anrikningsverket och Hötjärnsmagasinet, se Figur 1-1. Verksamheten ligger i Skellefteå kommun.



Figur 1-1. Orienteringskarta över rubricerade ledningar.

Syftet med den befintliga ledningen mellan US22 och US28 är att försörja råvattenpumpstationen i Strömfors med elkraft.

Syftet med den befintliga ledningen mellan station HS1-10 och Hötjärnsmagasinet är att förse verksamheten kring Hötjärnsmagasinet med el till bland annat vattenreningsverk, vattenpumpar, personalutrymmen, kontor och grindar. Hötjärnsmagasinet hyser sandmagasin från gruvverksamheten i Boliden

Detta samråd genomförs som ett undersökningssamråd enligt 6 kap. 23-25 §§ miljöbalken (1998:808). Föreliggande handling utgör underlag för länsstyrelsens beslut om verksamheten kan antas medföra betydande miljöpåverkan eller ej. Om länsstyrelsen anser att verksamheten kan antas medföra en betydande miljöpåverkan kommer Boliden Mineral genomföra ett avgränsningssamråd enligt 6 kap. 30 § miljöbalken.

1.2 Koncessionsansökan

För att få bygga och driftsätta en kraftledning på regionnätetsnivå krävs tillstånd, så kallad nätkoncession för linje, enligt Ellagen (1997:857). Koncessionsansökan lämnas till Energimarknadsinspektionen som handlägger ärendet och efter remisshantering fattar beslut. Ansökan omfattar bland annat teknisk beskrivning, fastighetsägarförteckning, miljökonsekvensbeskrivning och karta.

I januari 1979 tillhandahöll Boliden Mineral koncession (anläggningsnummer 4583I) för 10 kV-luftledningar mellan Boliden (US22) och pumpstation i Strömfors respektive mellan Boliden och Långselegruvan, se Figur 1-1. Koncessionen för ledningarna löpte ut 6 november 1992. Genom åren som gått har delar av ledningarna markförlagts.

1.3 Inbjudan till samråd

Boliden Mineral bjuder in till ett skriftligt samråd enligt 6 kap. miljöbalken för rubricerat ärende. Samrådet genomförs som ett undersökningssamråd och kommer utgöra underlag för länsstyrelsens beslut om verksamheten kan antas medföra betydande miljöpåverkan eller ej.

Ni är berörd av detta samråd i egenskap av länsstyrelse, kommun, sameby, direkt berörd, fastighetsägare eller ägare av särskild rätt till en eller flera fastigheter. Vi ber er att informera eventuella arrendatorer eller andra nyttjanderättsinnehavare om projektet.

Synpunkter och information som kan vara värdefulla för det fortsatta arbetet lämnas **senast fredag 7 februari 2020** via e-post till @sweco.se eller skriftligen till

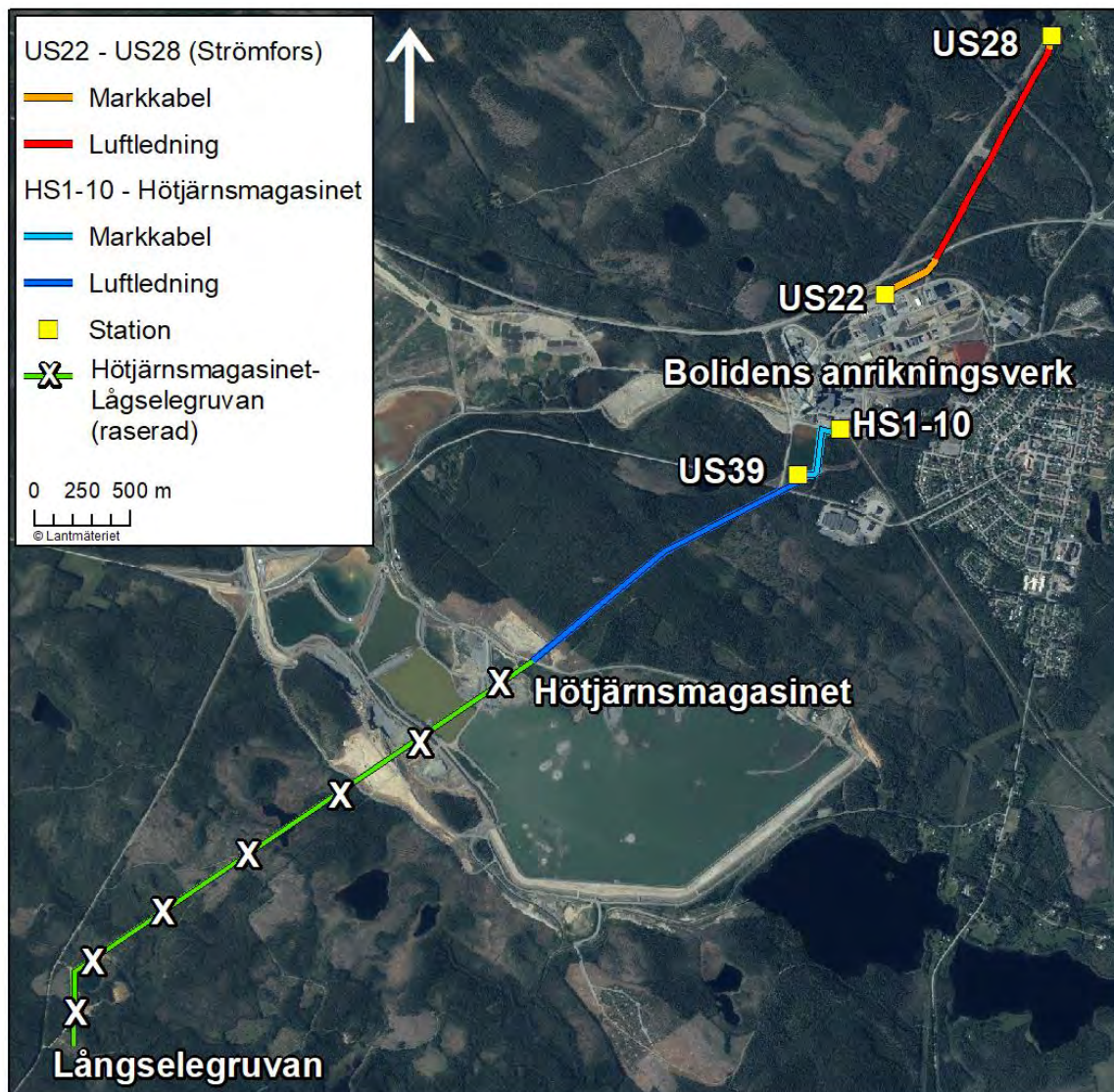
Sweco Environment AB
Box 110
901 03 Umeå

Har ni några frågor är ni välkommen att kontakta via telefon eller e-post: @sweco.se.

Personuppgifter (namn och adress) till berörda i samrådet är hämtat från Lantmäteriet och Skatteverket. Syftet är att genomföra samrådsförfarande enligt kap. 6 miljöbalken.

1.4 Information om raserad ledning

Ledningen mellan Hötjärnsmagasinet och Långelegruvan raserades under 1990-talet då gruvan togs ur bruk, se Figur 1-2, och koncessionen har därmed upphört för ledningen.



Figur 1-2. Karta över befintliga ledningar och den raserade ledningen mellan Hötjärnsmagasinet och Långelegruvan.

1.5 Alternativa sträckningar och tekniska utformningar

Inga alternativa sträckningar eller utformningar har studerats då det inte har ansetts erforderligt när denna ansökan om ny nätkoncession omfattar en befintlig ledning som stått på platsen i cirka 40 år. En ny ledningsdragning på en annan plats, jämfört med att befintlig ledning får fortsatt vara i drift, medför nya intrång och bedöms inte vara motiverat varken utifrån miljöskäl eller utifrån ekonomisk rimlighet.

1.6 Nollalternativ

Nollalternativet innebär i det aktuella fallet att koncession för de befintliga ledningarna uteblir. Detta medför att ledningarna inte fått tillstånd för fortsatt drift och måste tas ur bruk.

Detta medför i sin tur att syftet med ledningarna inte längre är genomförbart och att en ansökan om en ny ledning på en ny plats måste tas fram för att och fortsatt kunna leverera el till råvattenpumpstation i Strömfors och till verksamheten kring Hötjärnsmagasinet. En ny ledning på en ny plats innebär en negativ miljöpåverkan och miljökonsekvenserna blir större än att behålla befintlig ledning.

2. Tekniskt utförande

2.1 Ledning mellan US28 vid Strömfors och station US22

Ledningen mellan station US28 vid Strömfors och station US22 har en spänning på 10 kV och är markförlagd de första cirka 70 metrarna från station US28, se Figur 1-1. Därefter övergår ledningen till luftutförande fram till och över väg 370. De sista cirka 330 metrarna från väg 370 och in till station US22 är ledningen markförlagd. Ledningen är cirka 1,6 kilometer lång.

Luftledningen utgörs av enkelstolpar med faslinorna placerade i horisontalplan, se Figur 2-1. Stolparna är i trä och impregnerade med kreosot. Avståndet mellan faslinorna är 0,7 meter. Ledningen har en totalhöjd på cirka 8 meter. De markförlagda sträckorna är utförd med markkabel (material Cu 50 och med kopparlina Cu 35).



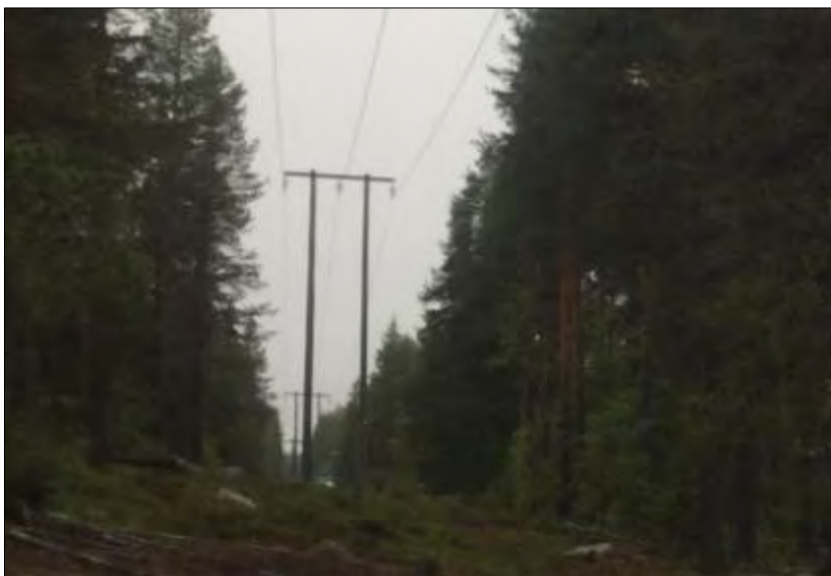
Figur 2-1. Foto på luftledningen mellan US28 vid Strömfors och station US22.

2.2 Ledning mellan station HS1-10 och Hötjärnsmagasinet

Ledningen mellan station HS1-10 och Hötjärnsmagasinet har en spänning på 10 kV och är markförlagd de första cirka 440 metrarna från station HS1-10. Därefter övergår ledningen till luftutförande och går fram till en ändstolpe vid Hötjärnsmagasinet. Ledningen är cirka 2,2 kilometer lång.

Ledningen i luftledningsutförande utgörs av portalstolpar med faslinorna placerade i horisontalplan. Stolparna är i trä och impregnerade med kreosot. Avståndet mellan

faslinorna är 1,8 meter. Ledningen har en totalhöjd på cirka 8-12 meter beroende på terräng och avståndet mellan stolparna. De markförlagda sträckorna är utförd med markkabel (material Al 95 med kopparlina Cu 95).



Figur 2-2. Foto på luftledningen mellan station HS1-1 och Hötjärnsmagasinet.

2.3 Markanspråk

Bredden på skogsgatorna för de båda ledningarna varierar mellan 7-10 meter. En byggnads- och anläggningsfri zon upprätthålls ovanför kablarna i mark. Syftet med zonen är att skydda kablarna och hålla dem tillgängliga för reparation.

3. Förutsättningar och förutsedd miljöpåverkan

I detta kapitel redovisas en beskrivning av olika intressen i närområdet och en översiktlig bedömning av påverkan och effekter som de befintliga ledningarna medför. Bedömningen omfattar påverkan och effekter vid drift och underhåll i jämförelse med nuläget. I den miljökonsekvensbeskrivning som kommer att bifogas ansökan om koncession kommer berörda intressen och åtgärdens effekter och miljökonsekvenser att utredas mer utförligt.

3.1 Kommunala planer

Skellefteå kommuns översiktsplan antogs 1991. Eftersom delar av Skelleftefältet ingår i Skellefteå kommun, med sina brytvärda mineraler i form av komplexa malmer, är förutsättningarna för gruv- och anrikningsverksamhet goda i kommunerna. Inga detaljplaner berörs av ledningarna.

Ledningarna är en del av verksamheten vid Bolidens anrikningsverk och ledningarnas fortsatta drift i befintligt utförande bedöms inte innebära några effekter på kommunala planer.

3.2 Landskap och boendemiljö

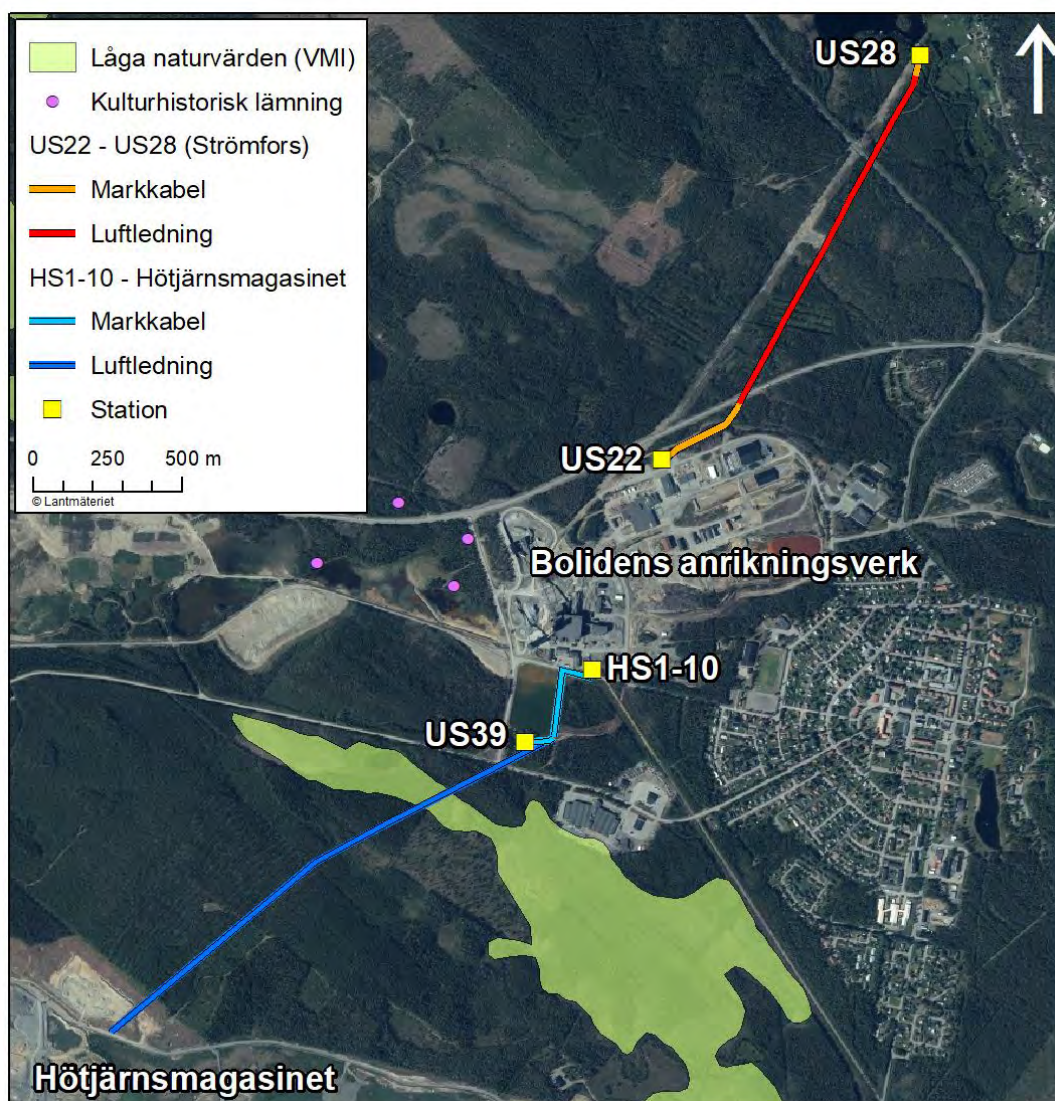
Landskapet som berörs av ledningarna domineras av skogsbruksmark, Bolidens anrikningsverk och Hötjärnsmagasinet med tillhörande verksamheter, vägarna 95 och 370

och befintliga ledningar. Närmsta bostadshus ligger cirka 170 meter från station US28 i Strömfors.

Ledningarna är en del av Bolidens anrikningsverks verksamhet, går i skogsbruksmark och det finns ingen närliggande bebyggelse. Ledningarna bedöms därmed inte ha några effekter på landskap och boendemiljö idag. I jämförelse med nuläget bedöms ledningarna inte innebära några effekter på landskap och boendemiljö vid fortsatt drift och underhåll.

3.3 Natur- och kulturmiljö

Det finns inga kända naturmiljöintressen längs ledningen mellan station US28 vid Strömfors och station US22. Ledningen mellan HS1-10 och Hötjärnsmagasinet passerar över en våtmark som klassats med Låga naturvärden i länsstyrelsens våtmarksinventering (VMI), se Figur 3-1.



Figur 3-1. Utpekade natur- och kulturmiljöintressen.

Ledningarna har stått på platsen i cirka 40 år och naturmiljön har anpassat sig till ledningsgatan och fortlöpande underhållsåtgärder. Ledningen HS1-10-Hötjärnsmagasinet

bedöms inte påverka våtmarkens hydrologiska samband. I jämförelse med nuläget bedöms ledningarna inte medföra några effekter på naturmiljön vid fortsatt drift och underhåll.

Det finns inga kända kulturmiljöintressen längs ledningarna. Om icke kända forn- eller kulturhistoriska lämningar skulle påträffas vid underhållsåtgärder hanteras dessa i enlighet med gällande lagstiftning (2 kap kulturmiljölagen). I jämförelse med nuläget bedöms ledningarna inte innebära några effekter på kulturmiljö vid fortsatt drift och underhåll.

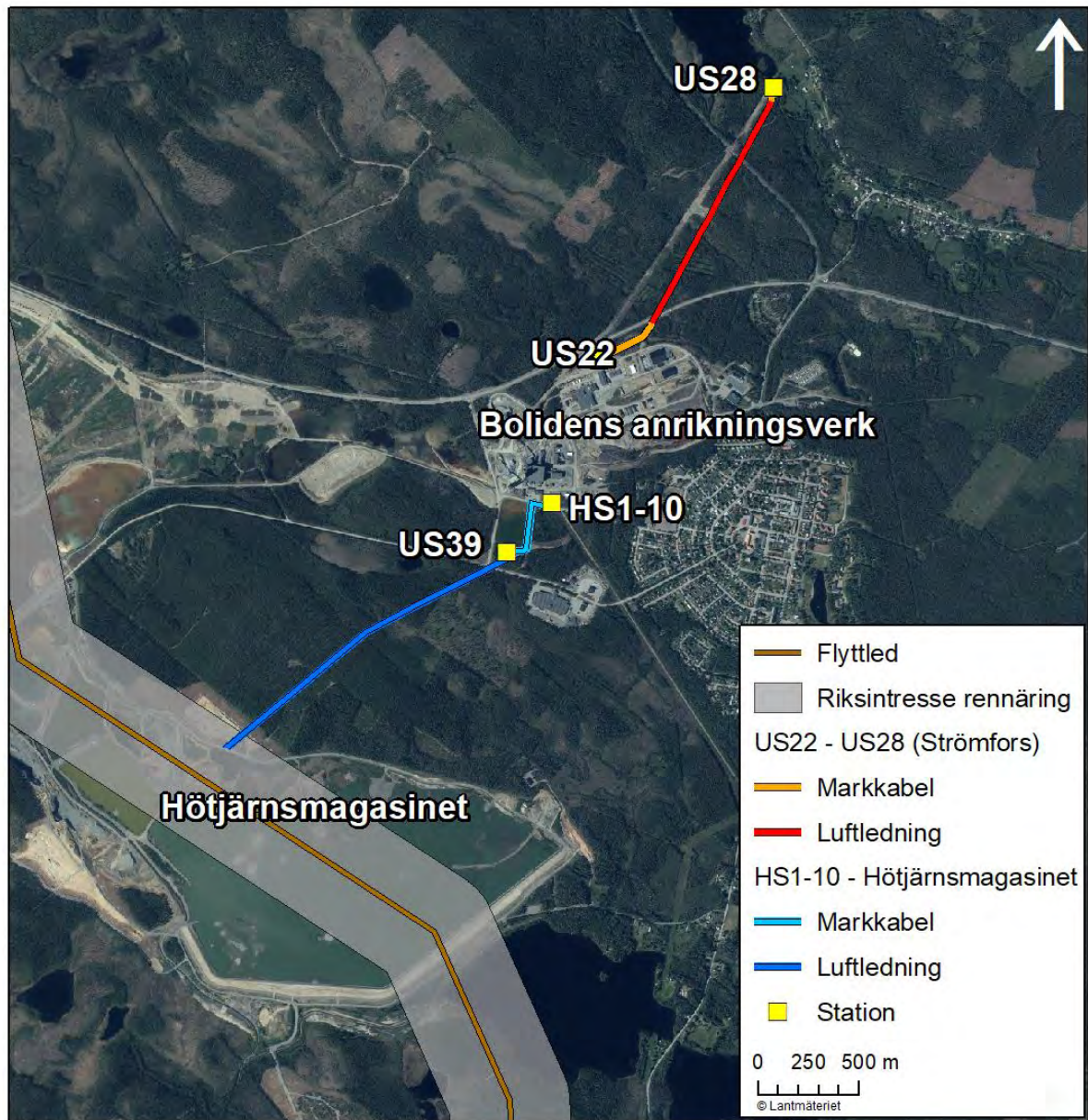
3.4 Rekreation och friluftsliv

Skogsmarken längs de befintliga ledningarna är tillgänglig för skoteråkning, jakt, bär- och svamplockning och som strövområde. Ledningarna innebär inget hinder för pågående rekreation och friluftsliv. I jämförelse med nuläget bedöms ledningarna inte innebära några effekter på rekreations- och friluftslivsvärden vid fortsatt drift och underhåll.

3.5 Rennäring

Ledningarna ligger inom Mausjaur skogssamebys vinterbetesmarker, se Figur 3-2. Ledningen mellan HS1-10 och Hötjärnsmagasinet berör en flyttled som registrerats som riksintresse för rennäringen. Denna led nyttjas dock inte i dag av renarna då verksamheten på Hötjärnsmagasinet gör att det inte är lämpligt att använda marken som flyttled.

Ledningarna har stått på platsen de senaste cirka 40 åren och bedöms inte utgöra något hinder för rennäringen. I jämförelse med nuläget bedöms inte ledningarna medföra några effekter på rennäringen vid fortsatt drift och underhåll. Ledningarnas effekter på rennäringen bedöms som begränsade.



Figur 3-2. Utpekade rennäringsintressen.

3.6 Övrig markanvändning och infrastruktur

Markanvändningen längs de befintliga ledningarna består främst av skogsbruk. Ledningarna utgör inget hinder för pågående skogsverksamhet eller befintlig infrastruktur. Ledningarna i dess nuvarande utförande bedöms inte innebära några effekter på övrig markanvändning och infrastruktur vid fortsatt drift och underhåll.

4. Bedömning av betydande miljöpåverkan

Enligt 6 kap 23 § miljöbalken ska den som avser att bedriva en sådan verksamhet eller vidta en sådan åtgärd som avses i 20 § första stycket 2 undersöka om verksamheten eller åtgärden kan antas medföra en betydande miljöpåverkan. Enligt miljöbalken 6 kap 26 § ska länsstyrelsen efter undersökningen i ett särskilt beslut avgöra om verksamheten eller åtgärden kan antas medföra betydande miljöpåverkan.

Ledningarna, som stått på samma plats i cirka 40 år, bedöms inte bidra till några kumulativa effekter och utgör inga risker för människors hälsa. Marken används idag för de befintliga ledningarna. Ledningarna är av central betydelse för Bolidens verksamhetsområde och går genom brukad skogsmark. Ledningarnas fortsatta drift och underhåll bedöms inte medföra några negativa effekter på landskap och boendemiljö, natur- och kulturmiljö, rekreation och friluftsliv, rennäring eller övrig markanvändning och infrastruktur jämfört med nuläget.

Sammantaget bedömer Boliden Mineral att ansökan om nätkoncession för linje för ledningen mellan station US28 och station US22 samt ledningen mellan station HS1-10 och Hötjärnsmagasinet inte kan antas innebära en betydande miljöpåverkan.

5. Fortsatt arbete

Information och synpunkter som framkommer under samrådet är en viktig grund för det fortsatta arbetet. Efter samrådet kommer inkomna synpunkter att sammanställas i en samrådsredogörelse som lämnas in till länsstyrelsen för beslut om betydande miljöpåverkan eller ej.

Innehållet i den miljökonsekvensbeskrivning som kommer tas fram kommer att fokusera på direkta och indirekta effekter och konsekvenser för naturmiljö, rennäring och övrig markanvändning. Identifieras kumulativa effekter så kommer dessa att utredas. Miljökonsekvensbeskrivningens omfattning avgörs av länsstyrelsens beslut om betydande miljöpåverkan eller ej.

Koncessionsansökan planeras att lämnas in våren/sommaren 2020.