



Länsstyrelsen
Västerbotten

Yttrande

Datum
2019-11-21

Ärendebeteckning
407-9678-2019
Arkivbeteckning

1(1)

Sweco Environment AB
@sweco.se

Samrådsyttrande för nätkoncession för 10 kV kraftledning mellan Petiknäsgruvan och Renströmsgruvan, Skellefteå och Norsjö kommuner

Länsstyrelsens ställningstagande

Länsstyrelsen önskar redan nu framföra att det i MKB:n är viktigt att beskriva förutsättningarna för drift och underhåll. Hur drift och underhåll utförs, med vilka intervaller och under vilka förutsättningar är viktiga punkter att beskriva.

Det är även viktigt att redogöra för vilka skyddsåtgärder och skadeförebyggande åtgärder som kan och ska vidtas för att i samband med drift och underhåll undvika skador på framförallt sumpskogen längs ledningssträckan.

I övrigt har Länsstyrelsen inget övrigt att tillägga i detta tidiga undersökningssamråd.

Miljöhandläggare

Så här hanterar vi dina personuppgifter

Information om hur vi hanterar dessa hittar du på
www.lansstyrelsen.se/dataskydd.

Från:

Skickat:

den 14 november 2019 17:01

Till:

Ämne:

Samråd gällande Norsjö Rengård 1:32

Ledningen har funnits en längre tid och har inte utgjort något hinder för mitt skogsbruk. Att den blir kvar är helt okay för min del.

2020-01-29

2020-100167-0001

Yttrande angående ansökan om linjekoncession för befintlig 10 kV-ledning mellan station US31-10 vid Petiknäsgruvan och station HS1-10 vid Renströmsgruvan

Sammanfattning

Boliden Mineral AB avser ansökan om nätkoncession (tillstånd) för en cirka 2,4 km lång befintlig 10 kV-ledning mellan station US31-10 vid Petiknäsgruvan och station HS1-10 vid Renströmsgruvan. Giltighetstiden för ledningens koncession löpte ut 30 april 2010. Verksamheten ligger i Norsjö och Skellefteå kommuner.

Syftet med den befintliga ledningen är att förse Petiknäsgruvans industriområde och gruvan med el.

Eftersom detta är en befintlig ledning och den inte är tänkt att rustas upp eller flyttas bedömer kommunen att landskap och boendemiljö, natur- och kulturmiljöer, rekreation och friluftsliv, rennärning samt övrig markanvändning och infrastruktur inte kommer påverkas negativt.

Om aktuell nätkoncession antas innebära betydande miljöpåverkan (beslutas av länsstyrelsen) anser kommunen att kommande MKB bör innehålla, utöver nämnda fokusområden i ansökan, en översiktlig ekosystemtjänstanalys.

Kommunen har i övrigt inga kommentarer i detta skede utan inväntar eventuell MKB i nästa skede.

Förslag till beslut

Skrivelsen antas som Skellefteå kommuns yttrande till Boliden Mineral AB via SWECO.

För bygg- och miljönämnden enligt delegation

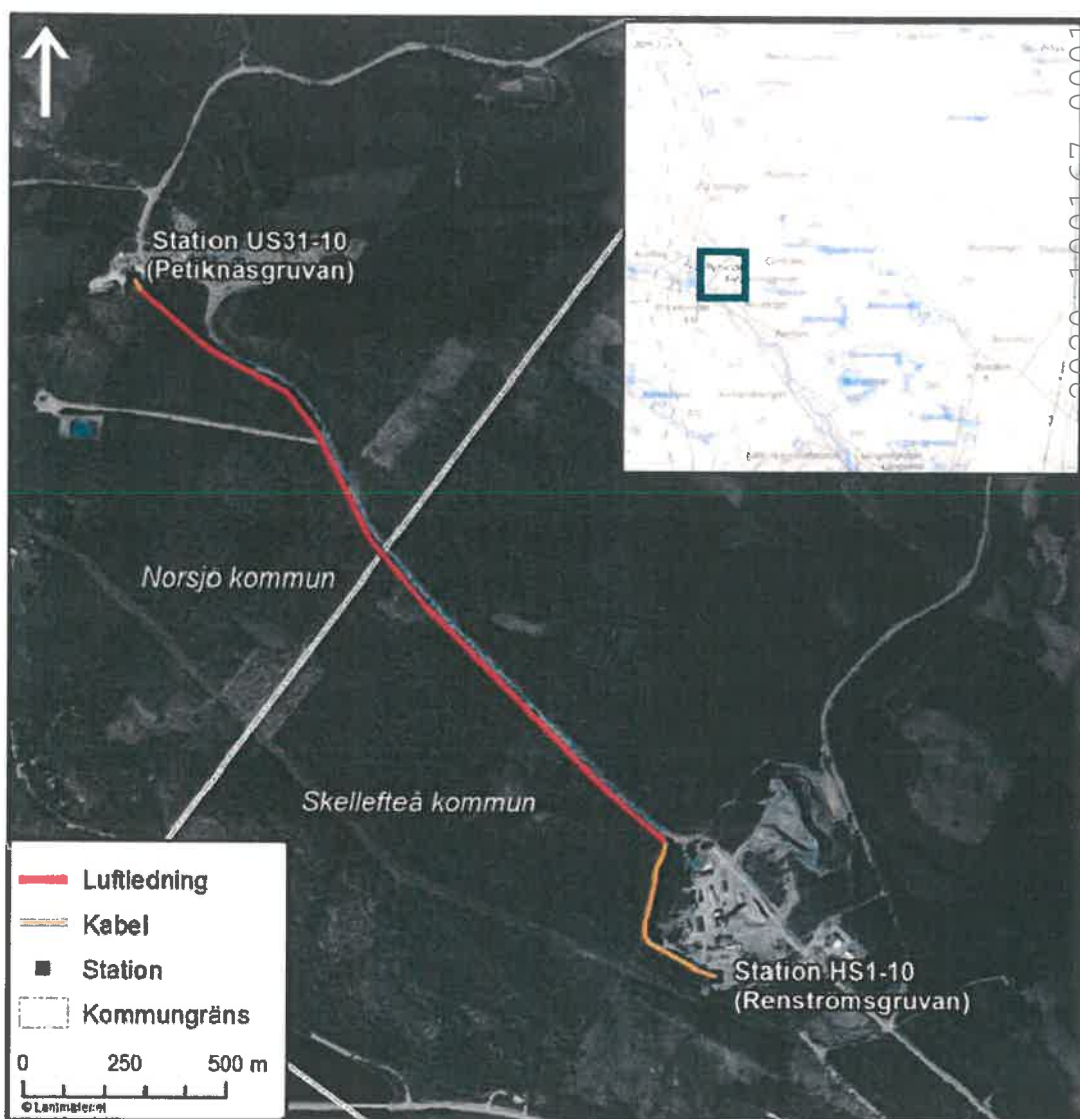
Kommunarkitekt

Fysisk planerare

Beskrivning av ärendet

Boliden Mineral AB avser ansökan om nätkoncession (tillstånd) för en cirka 2,4 km lång befintlig 10 kV-ledning mellan station US31-10 vid Petiknäsgruvan och station HS1-10 vid Renströmgruvan. Giltighetstiden för ledningens koncession löpte ut 30 april 2010. Verksamheten ligger i Norsjö och Skellefteå kommuner.

Syftet med den befintliga ledningen är att förse Petiknäsgruvans industriområde och gruvan med el.



Figur 1. Orienteringskarta över ledningen.

Inga alternativa sträckningar eller utformningar har studerats då det inte har ansetts erforderligt när denna ansökan om ny koncession omfattar en befintligt ledning som stått på platsen i cirka 30 år.

Ledningen går som markkabelutförande de första cirka 450 metrarna. Vid vägen mellan de två gruvorna övergår ledningen till luftledningsutförande och följer vägen i stort sett hela vägen fram till stationen vid Petiknäsgruvan.

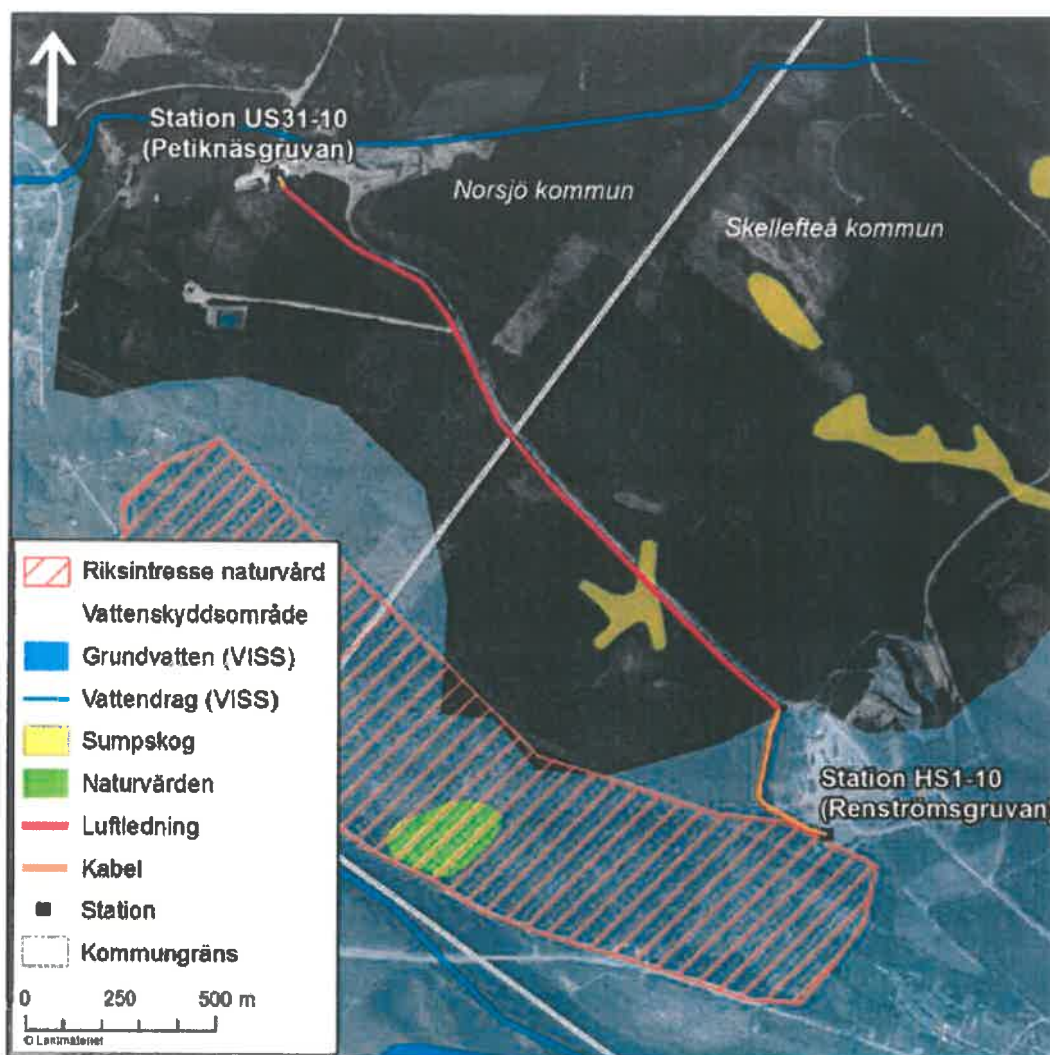
Luftledningen utgörs av enkelstolpar med faslinorna placerade i horisontplan. Stolparna är i trä och impregnerade med kreosot. Ledningen har en totalhöjd på cirka 8 meter. Den markförlagda ledningen är utförd med markkabel (material Al 95 med kopparlina Cu 95).

Synpunkter

Kommunens översiktsplan pekar ut området för gruvändamål. Eftersom denna ledning används för att kunna bedriva gruvdrift bedömer kommunen att detta följer översiktsplanen. Närmsta detaljplan med bostadsändamål ligger ca 600 meter från biten som utgörs som luftledning.

I anslutning till ledningen, främst den markbelagda biten, finns riksintresse för naturvård (Storåriden, med riksvärde naturskog och flora). Eftersom detta är en befintlig ledning och den inte är tänkt att rustas upp eller flyttas bedömer kommunen att riksintressets värden inte kommer att påverkas.

Eftersom detta är en befintlig ledning och den inte är tänkt att rustas upp eller flyttas bedömer kommunen att landskap och boendemiljö, andra natur- och kulturmiljöer utöver riksintresset, rekreation och friluftsliv, rennäring samt övrig markanvändning och infrastruktur inte kommer påverkas negativt.



2020-100167-0001 2020-01-29

Figur 2. Kända naturintressen intill ledningen.

Om aktuell nätkoncession antas innebära betydande miljöpåverkan (beslutas av länsstyrelsen) anser kommunen att kommande MKB bör innehålla, utöver nämnda fokusområden i ansökan, en översiktlig ekosystemtjänstanalys.

Kommunen har i övrigt inga kommentarer i detta skede utan inväntar eventuell MKB i nästa skede.

Handläggare

Skellefteå Kraft Elnät AB
Telefon 0910-77 25 00

Mottagare
Sweco

@sweco.se

Samrådsyttrande

Ansöka om linjekoncession 10kV ledning mellan station US31-10 – HS1-10

Sammanfattning

Skellefteå Kraft Elnät har inget att erinra.

Specifika synpunkter

2020-01-29

2020-100167-0001

Från: @trafikverket.se
Skickat: den 22 november 2019 08:29
Till:
Ämne: Yttrande

Hej

Svar på begäran om yttrande gällande TRV 2019/122463, Samråd enligt Miljöbalken gällande befintlig 10 kV-ledning mellan Petiknäs- och Renströmsgruvan, Norsjö- och Skellefteå kommuner.

Trafikverket har inget att erinra.

Vänliga hälsningar

Trafikverket

Handläggare:

, PLnos
@trafikverket.se

Trafikverket
<http://www.trafikverket.se>
telefon: 0771-921 921
trafikverket@trafikverket.se

2020-01-29

2020-100167-0001