

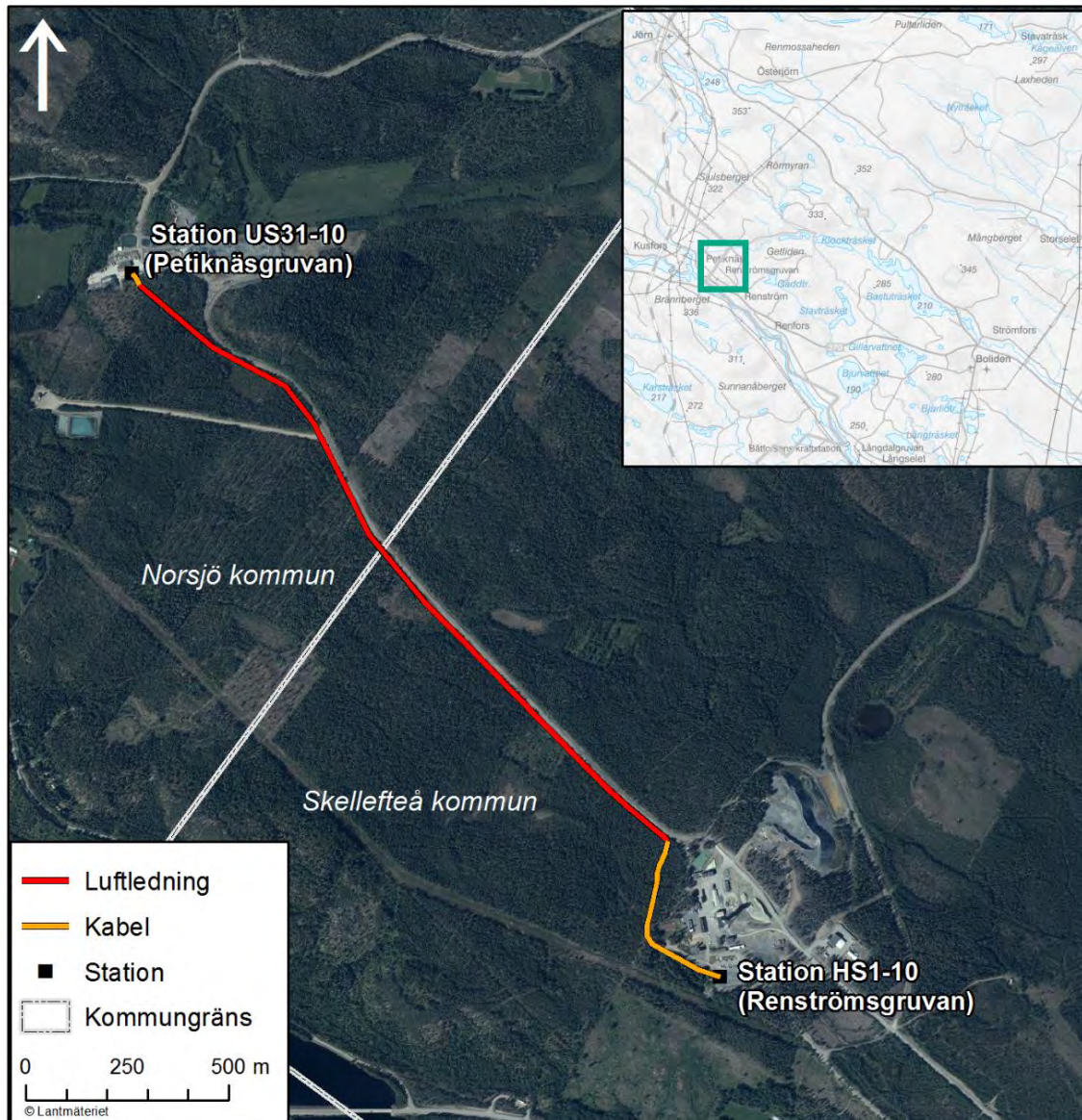
Innehållsförteckning

1. Inledning och inbjudan till samråd	3
1.1 Bakgrund och syfte	3
1.2 Koncessionsansökan.....	4
1.3 Inbjudan till samråd.....	4
1.4 Alternativa sträckningar och tekniska utformningar.....	4
1.5 Nollalternativ	5
2. Tekniskt utförande.....	5
3. Förutsättningar och förutsedd miljöpåverkan	5
3.1 Kommunala planer.....	6
3.2 Landskap och boendemiljö	6
3.3 Natur- och kulturmiljö.....	6
3.4 Rekreation och friluftsliv	7
3.5 Rennäring	8
3.6 Övrig markanvändning och infrastruktur.....	8
4. Bedömning av betydande miljöpåverkan.....	9
5. Fortsatt arbete	9

1. Inledning och inbjudan till samråd

1.1 Bakgrund och syfte

Boliden Mineral AB avser ansöka om nätkoncession (tillstånd) för en cirka 2,4 kilometer lång befintlig 10 kV-ledning mellan station US31-10 vid Petiknäsgruvan och station HS1-10 vid Renströmsgruvan, se Figur 1-1. Giltighetstiden för ledningens koncession löpte ut 30 april 2010. Verksamheten ligger i Norsjö och Skellefteå kommuner.



Figur 1-1. Orienteringskarta över befintlig ledning i luftlednings- och markkabelutförande mellan Petiknäs- och Renströmsgruvan.

Petiknäsgruvan var tidigare en egen gruva men sedan många år är den sammanbunden med Renströmsgruvan. Syftet med den befintliga ledningen är att förse Petiknäsgruvans industriområde och gruvan med el.

Detta samråd genomförs som ett undersökningssamråd enligt 6 kap. 23-25 §§ miljöbalken (1998:808). Föreliggande handlingar utgör underlag för länsstyrelsens beslut om verksamheten kan antas medföra betydande miljöpåverkan eller ej. Om länsstyrelsen anser att verksamheten kan antas medföra en betydande miljöpåverkan kommer Boliden Mineral genomföra ett avgränsningssamråd enligt 6 kap. 30 § miljöbalken.

1.2 Koncessionsansökan

För att få bygga och driftsätta en kraftledning på regionnätetsnivå krävs tillstånd, så kallad nätkoncession för linje, enligt Ellagen (1997:857). Koncessionsansökan lämnas till Energimarknadsinspektionen som handlägger ärendet och efter remisshantering fattar beslut. Ansökan omfattar bland annat teknisk beskrivning, fastighetsägarförteckning, miljökonsekvensbeskrivning och karta.

Boliden Mineral har mottagit ett föreläggande (dnr: 2018-102180) från Energimarknadsinspektionen om att ansöka om nätkoncession för linje för ledningen mellan Petiknäsgruvan och Renströmsgruvan (anläggningsnummer 4583p) vars koncession löpte ut 30 april 2010.

1.3 Inbjudan till samråd

Boliden Mineral bjuder in till ett skriftligt samråd enligt 6 kap. miljöbalken för rubricerat ärende. Samrådet genomförs som ett undersökningssamråd och kommer utgöra underlag för länsstyrelsens beslut om verksamheten kan antas medföra betydande miljöpåverkan eller ej.

Ni är berörd av detta samråd i egenskap av länsstyrelse, kommun, sameby, fastighetsägare eller ägare av särskild rätt till en eller flera fastigheter. Vi ber er att informera eventuella arrendatorer eller andra nyttjanderättsinnehavare om projektet.

Synpunkter och information som kan vara värdefulla för det fortsatta arbetet lämnas **senast fredag 6 december 2019** via e-post till @sweco.se eller skriftligen till

Sweco Environment AB
Box 110
901 03 Umeå

Har ni några frågor är ni välkommen att kontakta via telefon eller e-post: @sweco.se.

Personuppgifter (namn och adress) till berörda i samrådet är hämtat från Lantmäteriet och Skatteverket. Syftet är att genomföra samrådsförfarande enligt kap. 6 miljöbalken.

1.4 Alternativa sträckningar och tekniska utformningar

Inga alternativa sträckningar eller utformningar har studerats då det inte har ansetts erforderligt när denna ansökan om ny nätkoncession omfattar en befintlig ledning som stått på platsen i cirka 30 år. En ny ledningsdragning på en annan plats, jämfört med att befintlig ledning får fortsatt vara i drift,

medför nya intrång och bedöms inte vara motiverat varken utifrån miljöskäl eller utifrån ekonomisk rimlighet.

1.5 Nollalternativ

Nollalternativet innebär i det aktuella fallet att koncession för den befintliga ledningen uteblir. Detta medför att ledningen inte fått tillstånd för fortsatt drift och måste tas ur bruk. Detta medför i sin tur att syftet med ledningen inte längre är genomförbart och att en ansökan om en ny ledning på en ny plats måste tas fram för att fortsatt kunna leverera el till Petiknäsgruvan och industriområdet.

2. Tekniskt utförande

Den befintliga ledningen går som 10 kV-ledning i markkabelutförande de första cirka 450 metrarna från stationen vid Renströmsgruvan och fram till vägen som går mellan de två gruvorna, se Figur 1-1. Vid vägen övergår ledningen till luftledningsutförande och följer vägen i stort sett hela vägen fram till stationen vid Petiknäsgruvan. De sista cirka 35 metrarna in till stationen övergår luftledningen till markkabel.

Den befintliga ledningen har en spänning på 10 kV. Luftledningen utgörs av enkelstolpar med faslinorna placerade i horisontalplan, se Figur 2-1. Stolparna är i trä och impregnerade med kresot. Ledningen har en totalhöjd på cirka 8 meter.

Den markförlagda ledningen är utförd med markkabel (material Al 95 med kopparlina Cu 95).



Figur 2-1. Ledningen mellan Petiknäs- och Renströmsgruvan går parallellt med enskild väg.

Den befintliga skogsgatans bredd varierar mellan 5-15 meter beroende på teknik och sträckning. En byggnads- och anläggningsfri zon upprätthålls ovanför kablarna i mark. Syftet med zonen är att skydda kablarna och hålla dem tillgängliga för reparation.

3. Förutsättningar och förutsedd miljöpåverkan

I detta kapitel redovisas en beskrivning av olika intressen i närområdet och en översiktlig bedömning av påverkan och effekter som den befintliga ledningen medför. Bedömningen omfattar påverkan och effekter vid drift och underhåll i jämförelse med nuläget. I den miljökonsekvensbeskrivning som

kommer att bifogas ansökan om koncession kommer berörda intressen och åtgärdens effekter och miljökonsekvenser att utredas mer utförligt.

3.1 Kommunala planer

Norsjö kommuns och Skellefteå kommuns översiktsplaner antogs 2010 respektive 1991. Eftersom delar av Skelleftefältet ingår i både Norsjö kommun och Skellefteå kommun, med sina brytvärda mineraler i form av komplexa malmer, är förutsättningarna för gruv- och anrikningsverksamhet goda i kommunerna. Inga detaljplaner berörs av ledningen inom någon av kommunerna.

Ledningen är en del av verksamheten i Petiknäsgruvan och ledningens fortsatta drift i befintligt utförande bedöms inte innebära några effekter på kommunala planer.

3.2 Landskap och boendemiljö

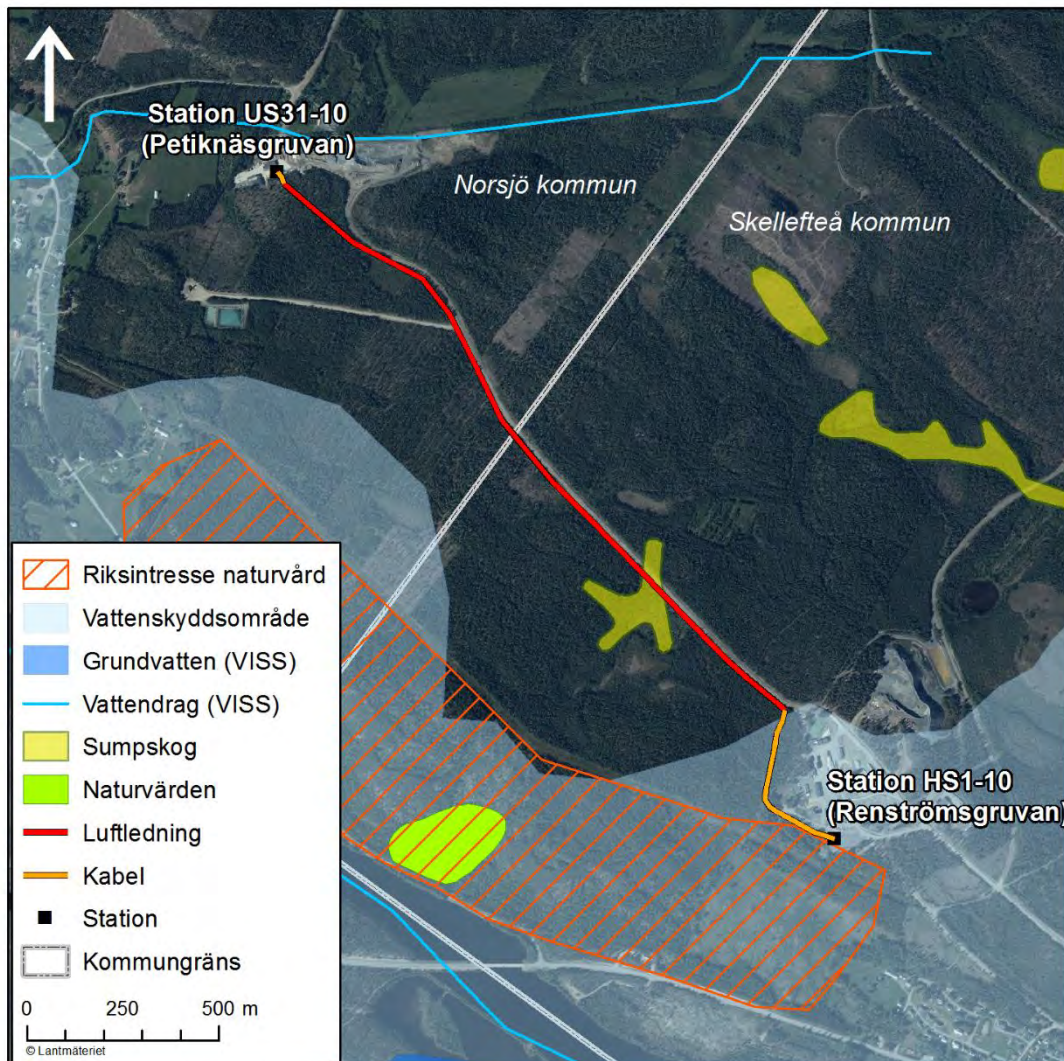
Landskapet som berörs av ledningen domineras av skogsbruksmark, Petiknäsgruvan och Renströmsgruvan med tillhörande verksamheter, mindre vägar och befintliga ledningar. Närmsta bostadshus är belägen i Petiknäs.

Ledningen är en del av Petiknäsgruvans verksamhet, går i skogsbruksmark längs väg och det finns ingen närliggande bebyggelse. Ledningen bedöms därmed inte ha några effekter på landskap och boendemiljö idag. I jämförelse med nuläget bedöms ledningen inte innebära några effekter på landskap och boendemiljö vid fortsatt drift och underhåll.

3.3 Natur- och kulturmiljö

Den befintliga ledningen i luftledningsutförande går över ett sumpskogsområde, se Figur 3-1. Ledningen i kabelutförande ligger inom den norra utkanten av Skellefteadalens vattenskyddsområde som sträcker sig över Renströmsgruvans verksamhetsområde. Vid stationen vid Renströmsgruvan går markabeln strax norr om och utanför riksintresseområde för naturvård Storålidén.

Ledningen är en del av Petiknäsgruvans verksamhet, har stått på platsen i cirka 30 år och går i skogsbruksmark längs väg. Sumpskogen som passeras av den befintliga luftledningen är avverkad i skogsgatan, men de hydrologiska sambanden finns kvar. Markabeln är placerad längs utkanten av Renströmsgruvans verksamhetsområde. Kabeln bedöms inte medföra några effekter på vattenskyddsområdet. Naturmiljön har anpassat sig till ledningsgatan och fortlöpande underhållsåtgärder. I jämförelse med nuläget bedöms ledningen inte medföra några effekter på naturmiljöintressena vid fortsatt drift och underhåll.



Figur 3-

1. Kända naturintressen intill befintlig ledning i luftlednings- och markkabelutförande.

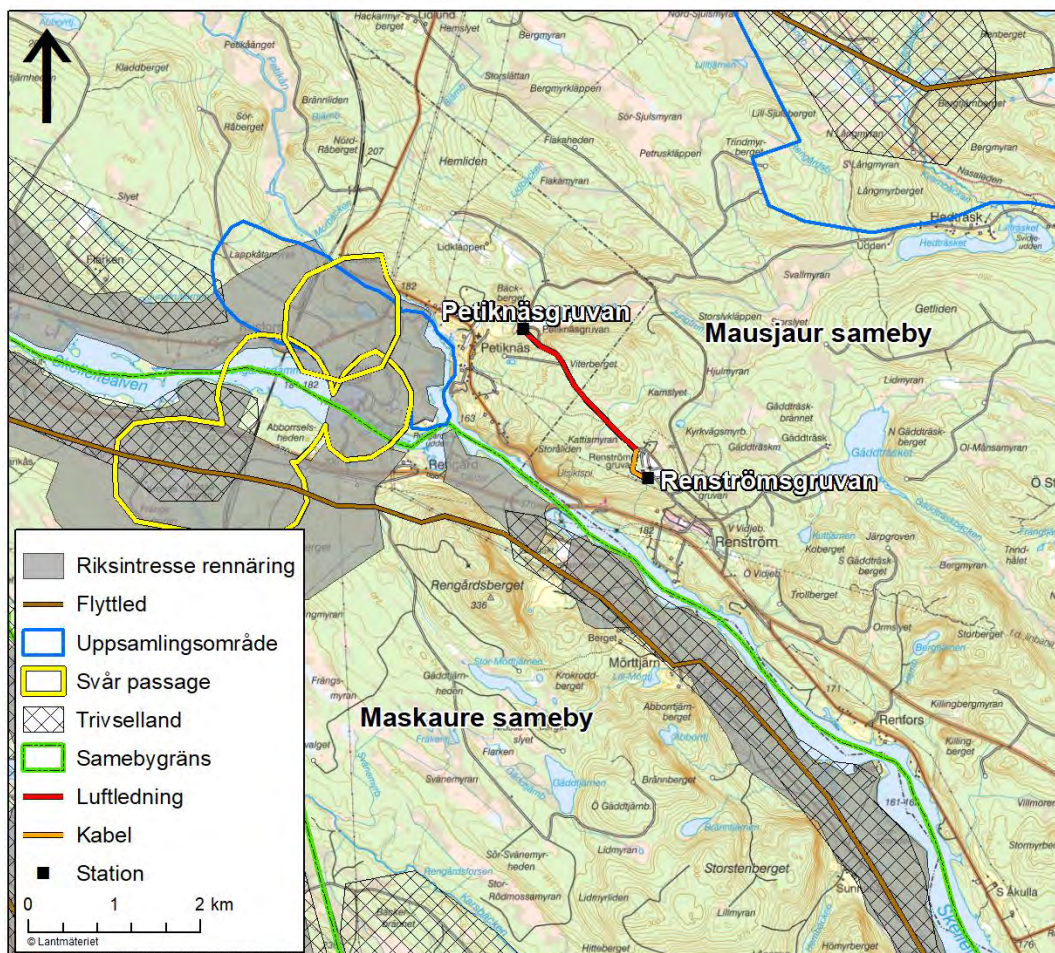
Det finns inga kända kulturhistoriska lämningar längs ledningen. Om icke kända forn- eller kulturhistoriska lämningar skulle påträffas vid underhållsåtgärder hanteras dessa i enlighet med gällande lagstiftning (2 kap kulturmiljölagen). I jämförelse med nuläget bedöms ledningen inte innebära några effekter på kulturmiljö vid fortsatt drift och underhåll.

3.4 Rekreation och friluftsliv

Skogsmarken längs den befintliga ledningen är tillgänglig för skoteråkning, jakt, bär- och svamplockning och som strövområde. Ledningen är en del av Petiknäsgruvans verksamhet och går i skogsbruksmark längs väg och innebär inget hinder för pågående rekreation och friluftsliv. I jämförelse med nuläget bedöms ledningen inte innebära några effekter på rekreations- och friluftslivsvärden vid fortsatt drift och underhåll.

3.5 Rennäring

Ledningen ligger inom Mausjaur skogssamebys vinterbetesmarker, se Figur 3-2. Ledningen berör inte något utpekade område för samebyn.



Figur 3-2. Utpekade rennäringssintressen intill befintlig ledning. Ledningen berör Mausjaur sameby.

Den befintliga ledningen går i nära anslutning till både Petiknäsgruvan och Renströmsgruvan och följer en mindre väg i stort sett hela vägen mellan stationerna och bedöms inte utgöra något hinder för rennäringen. Ledningen har stått på platsen de senaste cirka 30 åren och i jämförelse med nuläget bedöms inte ledningen medföra några effekter på rennäringen vid fortsatt drift och underhåll. Ledningens effekter på rennäringen bedöms som begränsade.

3.6 Övrig markanvändning och infrastruktur

Markanvändningen längs den befintliga ledningen består främst av skogsbruk och ledningen går i huvudsak parallellt med en väg. Ledningen utgör inget hinder för pågående skogsverksamhet eller befintlig infrastruktur. Ledningen i dess nuvarande utförande bedöms inte innebära några effekter på övrig markanvändning och infrastruktur vid fortsatt drift och underhåll.

4. Bedömning av betydande miljöpåverkan

Enligt 6 kap 23 § miljöbalken ska den som avser att bedriva en sådan verksamhet eller vidta en sådan åtgärd som avses i 20 § första stycket 2 undersöka om verksamheten eller åtgärden kan antas medföra en betydande miljöpåverkan. Enligt miljöbalken 6 kap 26 § ska länsstyrelsen efter undersökningen i ett särskilt beslut avgöra om verksamheten eller åtgärden kan antas medföra betydande miljöpåverkan.

Ledningen, som stått på samma plats i cirka 30 år, bedöms inte bidra till några kumulativa effekter och utgör inga risker för människors hälsa. Marken används idag för den befintliga ledningen. Ledningen är belägen intill Petiknäs- och Renströmsgruvans verksamhetsområden och går parallellt med väg inom brukad skogsmark. Ledningens fortsatta drift och underhåll bedöms inte medföra några negativa effekter på landskap och boendemiljö, natur- och kulturmiljö, rekreation och friluftsliv, rennäring eller övrig markanvändning och infrastruktur jämfört med nuläget.

Sammantaget bedömer Boliden Mineral att ansökan om nätkoncession för linje för ledningen mellan station US31-10 (Petiknäsgruvan) och station HS1-10 (Renströmsgruvan) inte kan antas innebära en betydande miljöpåverkan.

5. Fortsatt arbete

Information och synpunkter som framkommer under samrådet är en viktig grund för det fortsatta arbetet. Efter samrådet kommer inkomna synpunkter att sammanställas i en samrådsredogörelse som lämnas in till länsstyrelsen för beslut om betydande miljöpåverkan eller ej.

Innehållet i den miljökonsekvensbeskrivning som kommer tas fram kommer att fokusera på direkta och indirekta effekter och konsekvenser för naturmiljö, rennäring och övrig markanvändning. Identifieras kumulativa effekter så kommer dessa att utredas. Miljökonsekvensbeskrivningens omfattning avgörs av länsstyrelsens beslut om betydande miljöpåverkan eller ej.

Koncessionsansökan planeras att lämnas in våren/sommaren 2020.