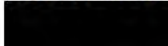
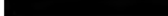





Sammanställning av naturvärdesinventeringar - identifierade naturvärden och påverkan utmed planerad 138 kV ledning mellan Nykvarn och Almnäs



Vattenfall Eldistribution AB
www.vattenfalleldistribution.se

Telefonväxel: 08-739 50 00
Org.nr: 556417-0800
Projektledare förstudie: 
Tillstånd och rättigheter: 

Sweco Energy AB
Box 340 44
100 26 Stockholm
www.sweco.se

Uppdragsledare: 
Dokumentförfattare: 
Granskning: 

Foton, illustrationer och kartor: Sweco Energy AB
Kartmaterial: ©Lantmäteriet MS2013/04895.

Området som den nya ledningen berör har inventerats i omgångar, dels av Ekologigruppen inför planering av ny detaljplan för området, dels av Ekologigruppen och Sweco Environment i syfte att ta fram skyddsåtgärder för mindre vattensalamander som finns i delar av området. Inventeringarna utfördes enligt svensk standard SS 199000:2014 under åren 2015-2019.

Ledningen mellan Nykvarn och Almnäs berör ett landskapsobjekt som innehåller ett antal naturområden (se figur 1 nedan). Landskapsobjektet och naturområdena har identifierats under naturvärdesinventeringen vilken utgjorde underlag för miljökonsekvensbeskrivning för detaljplan *Mörby del 5*. Enligt svensk standard för naturvärdesinventering kan landskapsobjekt avgränsas när landskapets positiva betydelse för biologisk mångfald uppenbart är större eller av annan karaktär än de ingående naturvärdesobjektens betydelse var för sig.

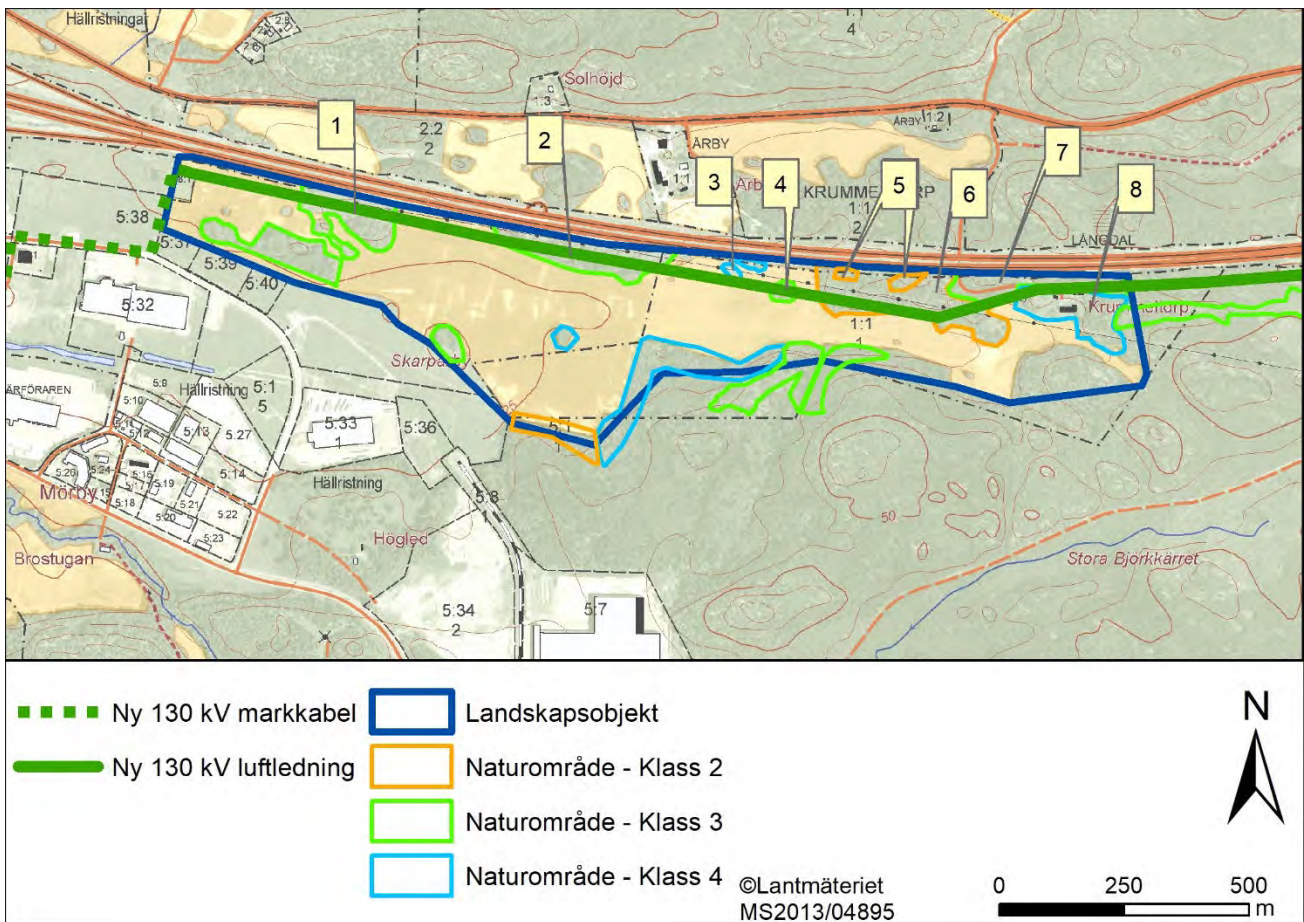
Det landskapsobjekt som avgränsats och visas i figur 1 nedan består av ett småbrutet jordbrukslandskap med små åkerholmar. Vissa åkerholmar har sparsamt med äldre träd, där det största värdet bedöms bestå av brynmiljöer, botaniska värden och buskmarker. Dessa naturvärden bedöms påverkas i låg utsträckning av en ny ledning genom området. För att minimera påverkan föreslås skyddsåtgärder i form av t.ex. högstubbar, tillförande av död ved, bevarande av buskmarker i ledningsgatan eller avlägsnande av buskskikt i områden med hävdgynnad flora genomföras för att där möjligt bidra till ökad biologisk mångfald.

I tabell 1 nedan redovisas av ledningssträckningen berörda naturområden inom landskapsobjektet och i vilken grad de berörs av ledningen, områdenas NV-klassning samt föreslagna skyddsåtgärder. Landskapsobjektet påverkas redan i varierande utsträckning av detaljplanen genom t.ex. att stora delar av åkermarken tillgängliggörs för bebyggelse och vägar. Ledningens sträckning och dess förhållande till naturområdena kan ses i Figur 1.

Tabell 1. Identifierade naturområden i landskapsobjektet vilka återfinns i ledningssträckningens närhet, samt påverkan på dessa och föreslagna skyddsåtgärder.

| Nr i figur | Beskrivning | Detaljerad beskrivning | NV-klass | Föreslagna skyddsåtgärder | Påverkan av planerad ledning |
|------------|---------------------------------------|--|----------|--|------------------------------|
| 1 | Åkerholme med äldre ekar | Större åkerholme där den östra delen är bevuxen med äldre ekar, hassel och andra lövträd. Delvis igenvuxen med unga lövträd, vilket är negativt för ekarna. Den västra delen är mer öppen och består av gräsmarker med inslag av hävdgynnade arter, och partier med blommande och bärande buskar så som nyponros, slån och hagtorn. Värdefulla brynmiljöer. Påtagligt naturvärde, klass 3. | 3 | Buskmarkerna bevaras under ledningen. Buskskiktet kommer dock att avlägsnas i områden med hävdgynnade arter vilket bidrar till deras fortlevnad. | Berörs |
| 2 | Åkerholme med äldre ekar | Större åkerholme med ekar, en, rönn och björk. Delvis igenvuxen med unga lövträd, vilket är negativt för ekarna. Inslag av mer öppna och gräsbevuxna partier. Värdefulla brynmiljöer med blommande och bärande buskar så som nyponros, slån och hagtorn. Påtagligt naturvärde, klass 3. | 3 | Buskmarkerna bevaras under ledningen. Buskar kommer dock att avlägsnas i områden med hävdgynnade arter vilket bidrar till deras fortlevnad. | Berörs |
| 3 | Mindre åkerholme | Liten trädbevuxen åkerholme med rönn och asp. Visst naturvärde, klass 4. | 4 | Inga skyddsåtgärder utöver de som beskrivs under "hänsynsåtgärder" bedöms vara nödvändiga. | Berörs delvis |
| 4 | Åkerholme med hävdgynnad flora | Liten åkerholme med blommande och bärande buskar så som nyponros, slån och hagtorn. Floran har en torrängskaraktär med flera hävdgynnade arter. Naturvärdsarter som är funna inom området: mandelblom, smultron, jungfrulin, gulmåra, äkta johannesört, solvända och prästkrage. Påtagligt naturvärde, klass 3. | 3 | Området har många hävdgynnade växter så en kraftledning genom området bedöms positivt för biologisk mångfald. Här kommer samtliga buskar att avlägsnas. | Berörs |
| 5 | Mindre vattensamlingar med salamander | Tre mindre vattensamlingar som delvis ligger solexponerat. Vattensamlingarna är grunda och omges av en lövrik miljö med asp och sälg. I de två östligaste vattensamlingarna observerades större och mindre vattensalamander, båda skyddsvärda arter. Naturvärdsarter som är funna inom området: större och mindre vattensalamander. Högt naturvärde, klass 2. | 2 | En påverkansutredning är gjord och lämpliga skyddsåtgärder kommer att vidtas för att inte påverka mindre vattensalamander. Bland annat kan död ved läggas in i området vilket bedöms gynna arten. Se avsnitt 6.9.2 i MKB samt bilaga 3 till MKB. | Berörs ej/undviks |

| | | | | | |
|---|-------------------------------|---|---|---|---------------|
| 6 | Lövrikt skogsparti | Kuperat skogsparti med fuktstråk och mindre vattensamlingar. Området ligger mellan jordbruksmarken och motorvägen och avvattnas österut ner på jordbruksmarken. Stort inslag av lövträd främst asp och sälg med enstaka ekar. Hålträd, värde för fåglar. Stor förekomst av värdefull död ved och förmultnande växtdelar så som löv och små kvistar. Värdefulla sydvända och varma brynmiljöer med stora enar, samt blommande och bärande buskar såsom rönn, nyponros, slån och hagtorn. Området utgör en perfekt livsmiljö för båda salamanderarterna. Naturvårdsarter som är funna inom området: större och mindre vattensalamander. Högt naturvärde, klass 2. | 2 | En påverkansutredning är gjord och lämpliga skyddsåtgärder kommer att vidtas för att inte påverka mindre vattensalamander. Bland annat kan död ved läggas in i området vilket bedöms gynna arten. Se samt avsnitt 6.9.2 i MKB samt bilaga 3 till MKB. | Berörs delvis |
| 7 | Naturskogsartad barrblandskog | Barrblandskog med inslag av äldre tall. Skogen har delvis en naturskogsartad karaktär med flerskiktning, förekomst av död ved och en luckig struktur. Påtagligt naturvärde, klass 3. | 3 | Högstubbar skapas av de äldsta och grövsta träden. | Berörs delvis |
| 8 | Gårdsmiljö med äldre träd | Gårdsmiljö med gamla aspar, enar och blommande/bärande buskar så som äppelträd, rönn, nyponros, slån och hagtorn. Inslag av gräsmarker och hävdgynnad flora. Visst naturvärde, klass 4. | 4 | Högstubbar göras av gamla lövträd, vilket gynnar hackspettar och insekter. Buskar kommer att tas bort från områden med hävdgynnad flora. | Berörs delvis |



Figur 1. Karta med landskapsobjekt med naturområden som hänvisar till tabell 1.

Hänsynsåtgärder

Vad gäller berört landskapsobjekt så kommer stolpplacering planeras så att stolpar och stag undviks i områden med hävdgynnade arter. Vidare kommer äldre och grova träd att toppas till högstubbar där det är

möjligt. Virke som inom landskapsobjektet avverkas för ledningsgatan kommer placeras ut i närliggande naturområden som död ved vilket kommer gynna biodiversiteten i de områdena samt förbättra födosöksmiljöerna för vattensalamander som finns i området.

Vid kommande underhållsröjningar kommer lågväxande vegetation och högstubbar att bevaras i högsta möjliga mån. På de åkerholmar som i dagsläget har ett blommande buskskikt kommer detta att bevaras, förutom i områden med hävdgynnade växter, där buskarna kommer att avlägsnas.

Konsekvensbedömning

Landskapsobjektet påverkas i viss utsträckning redan av planerad detaljplan *Mörby del 5*. Den nya ledningen mellan Nykvarn och Almnäs kommer beröra vissa naturvärden i landskapsobjektet och där kommer ovan beskrivna hänsynsåtgärder att vidtas. Landskapsobjektets karaktär bedöms kunna vidhållas och därmed bedöms den planerade ledningen endast medföra små negativa konsekvenser för identifierade naturvärden i området.

Referenser

Ekologigruppen 2015, Landskapsanalys Mörby – Hanstavik.

Ekologigruppen, 2015. Inventering och skötselplan gällande större vattensalamander i planområdet Mörby 5:1 m.fl., Nykvarns kommun.

Ekologigruppen, 2017. Inventering av livsmiljöer för större vattensalamander i Mörby och Hanstavik, Nykvarns kommun, samt åtgärdsförslag.

Ekologigruppen & Sweco Environment, 2019. Bedömning av eventuell påverkan på salamandrar vid anläggande av ny kraftledning vid Mörby, Nykvarns kommun.